

Plán rozvoje sociálních služeb Milevska

2008



Akce Plán rozvoje sociálních služeb Milevska je financována Evropskou unií, státním rozpočtem České republiky a Jihočeským krajem v rámci Společného regionálního operačního programu - grantové schéma 3.2 na podporu sociální integrace v Jihočeském kraji.

Obsah

1	Zkratky	4
2	Úvod.....	5
3	Základní informace	6
3.1	Základní pojmy.....	6
3.2	Plánování sociálních služeb.....	8
3.3	Přínosy plánování sociálních služeb v regionu	10
3.4	Organizační zajištění tvorby plánu	11
3.5	Průběh plánování rozvoje sociálních služeb	19
4	Charakteristika sociálních služeb.....	21
5	Analytická část	23
5.1	Základní charakteristika regionu	23
5.2	Socio-demografická analýza.....	25
5.2.1.	Počet obyvatel.....	25
5.2.2.	Přirozený přírůstek	26
5.2.3.	Migrace.....	26
5.2.4.	Celkový přírůstek / úbytek obyvatelstva	27
5.2.5.	Věk obyvatelstva	28
5.2.6.	Počet mužů a žen.....	30
5.3	Odhad demografického vývoje	31
5.4	Nezaměstnanost	33
5.5	Poskytovatelé sociálních služeb působící v regionu	34
5.5.1.	Arkáda - sociálně psychologické centrum, o.s., detašované pracoviště Milevsko.....	34
5.5.2.	Domov pro osoby se zdravotním postižením Zběšičky	35
5.5.3.	Farní charita Milevsko	35
5.5.4.	Farní charita Veselíčko - Domov sv. Alžběty pro matku a dítě...36	
5.5.5.	Sociální služby Města Milevska.....	36
5.6	Analýza území na základě dotazníkových šetření	38
5.6.1.	Postup sběru dat	38
5.6.2.	Dotazníková anketa mezi zadavateli sociálních služeb	39
5.6.3.	Dotazníková anketa mezi uživateli sociálních služeb.....	40
5.6.4.	Dotazníková anketa mezi poskytovateli sociálních služeb.....	41
5.6.5.	Dotazníková anketa mezi širokou veřejností.....	42
5.6.6.	Dotazníková anketa mezi ostatními, kterých se poskytování sociálních služeb týká (lékaři)	43

5.7	Popis jednotlivých prioritních oblastí.....	44
5.7.1.	Prioritní oblast Rodina, děti a mládež.....	44
5.7.2.	Prioritní oblast Senioři a osoby se zdravotním postižením.....	46
5.7.3.	Prioritní oblast Příslušníci menšin a osoby ohrožené drogami nebo na drogách závislé	48
5.7.4.	Prioritní oblast Ostatní osoby v nepříznivé sociální situaci.....	50
6	Strategická část	52
6.1	Návaznost na jiné strategické dokumenty	52
6.2	Vize a priority	54
6.2.1.	Vize	54
6.2.2.	Priority	54
6.3	Opatření a aktivity	54
6.3.1.	Aktivity v rámci priority Podpora rodiny, dětí a mládeže.....	60
6.3.2.	Aktivity v rámci priority Podpora seniorů a osob se zdravotním postižením.....	69
6.3.3.	Aktivity v rámci Podpory příslušníků menšin a osob ohrožených drogami nebo na drogách závislých	85
6.3.4.	Aktivity v rámci priority Podpora ostatních osob v nepříznivé sociální situaci.....	92
7	Monitorování, vyhodnocení a aktualizace	99
8	Závěr.....	100

1 Zkratky

ČR	Česká republika
DPS	Domy s pečovatelskou službou
EU	Evropská unie
MPSV	Ministerstvo práce a sociálních věcí
NNO	Nestátní nezisková organizace
o.p.s.	Obecně prospěšná společnost
ORP	Obec s rozšířenou působností
o.s.	Občanské sdružení
SROP	Společný regionální operační program
SSMM	Sociální služby Města Milevska

2 Úvod

Vážení,

představujeme vám Plán rozvoje sociálních služeb Milevsko s výhledem do roku 2013, který je jedním z výstupů stejnojmenného projektu realizovaného společností Ekologos, o.p.s. Projekt byl financován Evropskou unií, státním rozpočtem České republiky a Jihočeským krajem v rámci Společného regionálního operačního programu - grantové schéma 3.2 na podporu sociální integrace v Jihočeském kraji.

Na projektu se podílela celá řada osob zastupujících mimo jiné obce, subjekty poskytující sociální služby, ale i občany, kterými jsou tyto služby využívány. Jejich společným cílem bylo vytvořit závazný koncepční dokument v oblasti sociálních služeb pro Svazek obcí Milevska, který pomůže zvýšit rozsah a kvalitu poskytovaných služeb v sociální oblasti, a tím i úroveň života a spokojenost občanů všech dotčených obcí.

3 Základní informace

3.1 Základní pojmy

Plán rozvoje sociálních služeb

Jedná se o výsledek procesu aktivního zjišťování potřeb osob ve stanoveném území a hledání způsobů jejich uspokojování s využitím dostupných zdrojů, jehož obsahem je popis a analýza existujících zdrojů a potřeb, včetně ekonomického vyhodnocení, strategie zajišťování a rozvoje sociálních služeb, povinnosti zúčastněných subjektů, způsob sledování a vyhodnocování plnění plánu a způsob, jakým lze provést změny v poskytování sociálních služeb.

Plánování rozvoje sociálních služeb probíhá metodou komunitního plánování. V souvislosti s tvorbou tohoto koncepčního materiálu byl aplikován princip tzv. triády, která je hybným nástrojem celého procesu. Triáda je tvořena zástupci zadavatelů (obcí), poskytovatelů (organizace poskytující sociální služby) a uživatelů sociálních služeb (klientů sociálních služeb). Jedním z hlavních důvodů tvorby plánů rozvoje sociálních služeb na úrovni obcí či v tomto případě regionu je plánování sociálních služeb tak, aby odpovídaly místním specifikům i potřebám jednotlivých občanů. Toto se děje prostřednictvím otevřeného procesu zjišťování potřeb a zdrojů a hledání nejlepších řešení v oblasti sociálních služeb. Vypracovaný plán slouží kromě určování správného směru vývoje sociální sféry také jako podklad pro přidělování dotací jak z krajského či státního rozpočtu, tak z finančních zdrojů Evropské unie. Na základě navrhovaných priorit, opatření a aktivit vyplývajících ze jmenovaného dokumentu jsou určovány výše poskytnutých finančních prostředků.

Prioritní oblasti

Prioritní oblasti vymezují (určují) oblasti, témata, problémy, kterými se triáda zabývá v daném cyklu plánovacího procesu a které se objeví v plánu rozvoje sociálních služeb. Stanovují základní směry, které jsou pak naplněny opatřeními a aktivitami.

Pracovní skupina

Pracovní skupina je tvořena lidmi, kteří mají zájem o rozvoj služeb v rámci zvolených prioritních oblastí. Jsou v ní zastoupeni zástupci zadavatelů, poskytovatelů, kteří v dané prioritní oblasti služby poskytují, uživatelů sociálních služeb či jiní odborníci v oblasti sociální sféry.

Uživatel

Uživatelem se rozumí osoba, která z důvodu své nepříznivé životní situace využívá nabídky sociální služby za účelem zlepšení vlastní životní situace.

Poskytovatel

Poskytovatel sociálních služeb je jakýkoliv subjekt (osoba) poskytující sociální služby při splnění podmínek stanovených zákonem č. 108/2006 Sb., o sociálních službách.

Zadavatel

Zadavatel je odpovědný za zajištění sociálních služeb na příslušném území. Zadavateli služeb jsou především obce a kraje, které tedy prostřednictvím svých zastupitelů nesou hlavní odpovědnost za kvalitu a dostupnost sociálních služeb.

3.2 Plánování sociálních služeb

Sociální služby v České republice využívá v současné době téměř půl milionu osob, přičemž asi 100 tisíc z nich by bylo bez této možnosti vážně ohroženo na zdraví a životě. Poskytovatelé sociálních služeb jsou navíc významnými zaměstnavateli. V sociálních službách pracuje téměř 70 tisíc lidí.¹

Sociální služby dříve vznikaly převážně rozhodnutím správních či státních orgánů. Mnohdy se bohužel jednalo o nárazové, zcela neplánované akce. Proto Ministerstvo práce a sociálních věcí začalo uskutečňovat rozsáhlou reformu sociálních služeb, jejímž cílem je přizpůsobit se praxi v Evropské unii. Tam se osvědčilo řešit problematiku sociálních služeb metodou komunitního plánování, tedy jednoduše řečeno na nižších správních úrovních a ve spolupráci celé řady subjektů. V souvislosti s reformou veřejné správy a kvůli vstupu České republiky do Evropské unie byl vytvořen v letech 2000 - 2002 na základě britsko-české spolupráce pilotní projekt "Podpora Ministerstva práce a sociálních věcí ČR při reformě sociálních služeb (projekt MOLSA)", který byl realizován také na území Milevska. Postupně se politická podpora pro plánování sociálních služeb začala přenášet i na jednotlivé kraje, obce či regiony. Základem komunitního plánování sociálních služeb je spolupráce zadavatelů (obcí, krajů) s uživateli (klienty) a poskytovateli (jednotlivými organizacemi) sociálních služeb při vytváření plánu, vyjednávání o budoucí podobě služeb a realizaci konkrétních kroků.

V roce 2006 byl schválen zákon č. 108/2006 Sb., o sociálních službách, ve kterém se objevil nový termín *střednědobý plán rozvoje sociálních služeb*.

Při plánování sociálních služeb se vychází zejména z porovnání existující nabídky sociálních služeb se zjištěnými potřebami (potenciálních) uživatelů služeb. Výsledek provedeného srovnání slouží jako jeden z klíčových

¹ Zdroj: Poslanecká sněmovna schválila nový zákon o sociálních službách, Noviny Ministerstva práce a sociálních věcí, 2006, www.mpsv-noviny.cz

podkladů pro zformulování priorit v oblasti sociálních služeb. Pro úspěšnost plánování je zapotřebí podpora ze strany politické reprezentace, a to jak při zahajování plánování a jeho průběhu tak i při uskutečňování reálných činností směřujících např. k rozšíření nabídky služeb, zvyšování jejich efektivity a spolupráci různých subjektů při zajišťování potřebných služeb. Neméně významné je zabezpečit koordinaci celého procesu. Pracovní struktury v podobě pracovních, konzultačních nebo vyjednávacích skupin se skládají ze zástupců všech zainteresovaných stran. Po vytvoření plánu se přechází od plánovací fáze k fázi realizační, kdy dochází k faktickému naplňování priorit, resp. jednotlivých opatření. Součástí této etapy je také sledování postupu a míry plnění stanovených úkolů.

3.3 Přínosy plánování sociálních služeb v regionu

Společnost Ekologos, o.p.s. se rozhodla realizovat ve spolupráci s Městem Milevsko, veřejností a poskytovateli sociálních služeb projekt, jehož účelem bylo zmapování stávajícího systému sociální sféry, dostupnosti celkové nabídky a kapacity sociálních služeb. Následně byly ve spolupráci s poskytovateli a samotnými uživateli sociálních služeb zjišťovány a analyzovány nedostatky, požadavky a přání občanů. Analýza stávající nabídky sociálních služeb a SWOT analýza se staly výchozím materiálem pro vytvoření plánu, jehož cílem je ovlivnit rozvoj sociální sféry v souladu se zjištěnými potřebami. Dále byl v rámci uvedeného procesu sestaven a distribuován katalog poskytovatelů sociálních služeb a zahájen provoz internetových stránek a v neposlední řadě byla zpracována databanka projektů. Ty reagují na nedostatky v oblasti sociální sféry v regionu a zároveň určují způsob, jakým je možné tyto deficity odstranit a zvýšit tak úroveň kvality sítě sociálních služeb. Dosavadní systém sociálních služeb bude podle navržených aktivit průběžně doplňován tak, aby se ve všech směrech zlepšil život občanů regionu a aby tak bylo zabráněno jejich případnému sociálnímu vyloučení.

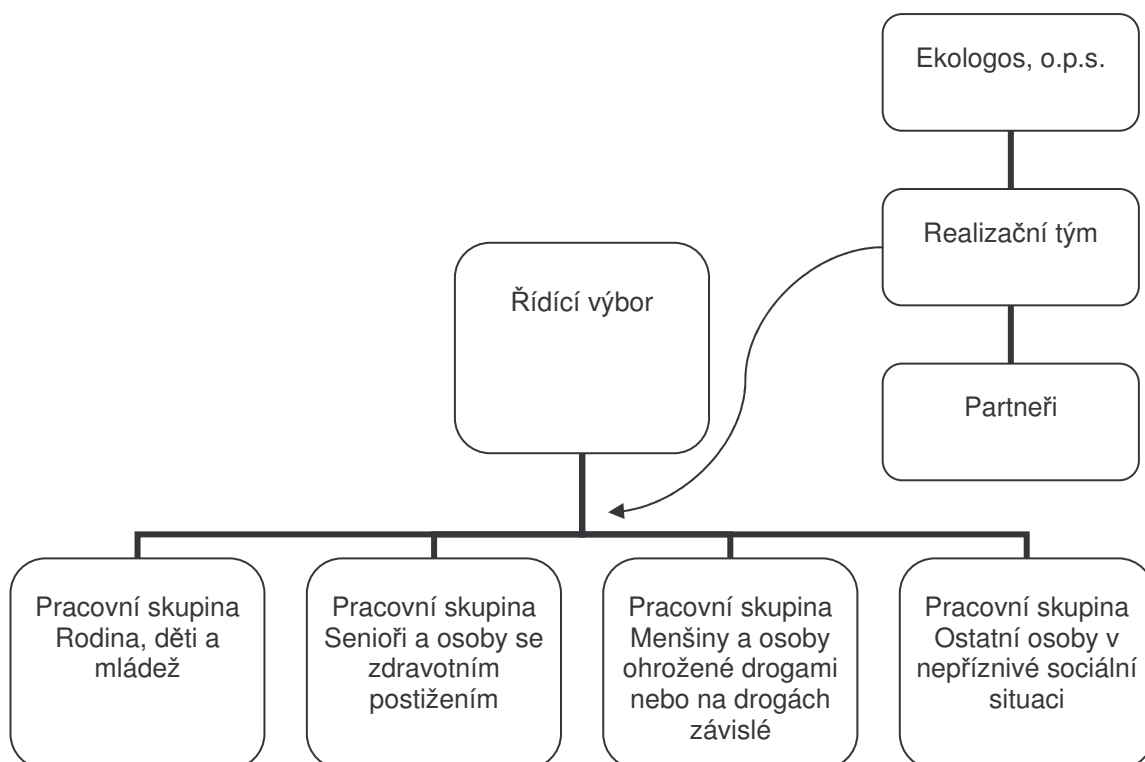
3.4 Organizační zajištění tvorby plánu

Již bylo uvedeno, že účastníky tvorby plánu rozvoje sociálních služeb - zástupce tzv. triády - lze rozdělit na tři základní skupiny:

- **zadavatele** - ti, kdo služby platí, zřizují, zadávají, organizují a dělají na ně výběrová řízení, tedy obce, kraje a Ministerstvo práce a sociálních věcí ČR,
- **poskytovatele** - ti, kdo služby provozují, uskutečňují, dodávají, poskytují, ať už ve státních či soukromých zařízeních, klientům nebo doma svým příbuzným a blízkým,
- **uživatelé** - ti, kdo služby přijímají, dostávají či spotřebovávají v současnosti, přijímali v minulosti anebo budou přijímat v budoucnosti, tedy i celá široká veřejnost.

Zástupci těchto skupin byli jednak kontaktováni prostřednictvím dotazníkového šetření a jednak byli vyzváni k přímé účasti na tvorbě plánu prostřednictvím členství v řídicím výboru či pracovních skupinách vytvořených dle zvolených prioritních oblastí.

Graf 1. Organizační struktura projektu



Realizátor projektu

Realizátorem projektu je Ekologos, o.p.s. Tento subjekt projekt řídí a odpovídá za to, aby byl v souladu s podmínkami SROP a aby bylo dosaženo stanovených cílů. Společnost Ekologos, o.p.s. zřízená dle zákona č. 248/1995 Sb., o obecně prospěšných společnostech, byla do rejstříku obecně prospěšných společností zapsána 8. září 2005. Zaměřuje se zejména na neziskové činnosti a aktivity v oblasti ochrany přírody, zapojení veřejnosti do rozhodovacích procesů samospráv, prosazování myšlenky trvalé udržitelnosti apod.

Řídící výbor

Řídící výbor je nejdůležitějším článkem procesu plánování rozvoje sociálních služeb na území Svazku obcí Milevska a je složen ze zástupců uživatelů, poskytovatelů a zadavatelů sociálních služeb a zástupců zpracovatele.

Úkolem řídicího výboru je především řízení procesu plánování rozvoje sociálních služeb a koordinace činnosti pracovních skupin. Další činnosti a setkávání řídicího výboru jsou upraveny jednacím řádem.

Tabulka 1. Složení řídicího výboru

Jméno	Působíště
Bc. Zdeněk Herout (předseda řídicího výboru)	Starosta Města Milevska
Mgr. Ivana Stráská	Místostarostka Města Milevska
Stanislav Sedláček (místopředseda řídicího výboru)	Starosta Městys Sepekovo
Ing. Ladislav Kotalík	Odbor sociálních věcí Městského úřadu Milevsko
Mgr. Marie Jarošová	Sociální služby Města Milevska
Alena Tollingerová	Úřad práce Písek, dislokované pracoviště Milevsko
Mgr. Andrea Vondrášková	Arkáda - sociálně psychologické centrum, o.s.
Mgr. Václav Škola	Zástupce poskytovatelů

Jaroslava Paulíková	Zástupkyně uživatelů
Pavel Mareš	Zástupce uživatelů
JUDr. Jan Šmidmayer (místopředseda řídicího výboru)	Ekologos, o.p.s.
Ing. Michaela Švehlová	G-PROJECT, s.r.o.

Pracovní skupiny

Ke každé prioritní oblasti byla ustanovena jedna pracovní skupina. Jejími členy jsou zástupci zadavatelů, uživatelů, poskytovatelů a široké veřejnosti. Členové pracovních skupin pro jednotlivé prioritní oblasti přispěli k tvorbě plánu svými věcnými připomínkami a náměty vycházejícími z jejich praktických zkušeností a poznatků. Každá pracovní skupina měla svého vedoucího.

Setkávání pracovních skupin je upraveno jednacím řádem.

Tabulka 2. Členové pracovní skupiny Rodina, děti a mládež

Jméno	Působíště
Mgr. Václav Škola (vedoucí pracovní skupiny)	Zástupce poskytovatelů
Bc. Zdeněk Herout	Starosta Města Milevska
Olga Marešová	Městský úřad Milevsko
Ing. Jana Nováková	TJ Sokol Milevsko
Hana Forejtová	DDM Písek - Milevsko
Jiří Hadáček	Dům kultury Milevsko
Michaela Stahlová	Zástupkyně uživatelů
Tereza Kyrianová	Zástupkyně uživatelů

Tabulka 3. Členové pracovní skupiny Senioři a osoby se zdravotním postižením

Jméno	Působíště
Mgr. Marie Jarošová (vedoucí pracovní skupiny)	Sociální služby Města Milevska
Jaroslava Šiková	Farní charita Milevsko
Markéta Jarošová	Sociální služby Města Milevska
Pavel Souhrada	Starosta obce Bernartice
Vladislav Michal	Starosta obce Podolí I
Pavel Mareš	Zástupce uživatelů
Blanka Novotná	Zástupkyně uživatelů

Tabulka 4. Členové pracovní skupiny Příslušníci menšin a osoby ohrožené drogami nebo na drogách závislé

Jméno	Působíště
Ing. Ladislav Kotalík (vedoucí pracovní skupiny)	Odbor sociálních věcí Městského úřadu Milevsko
Pavla Nohejlová, DiS.	Arkáda - sociálně psychologické centrum, o.s.
Jana Dvořáková	Odbor sociálních věcí Městského úřadu Milevsko
Andrea Kottová, DiS.	Odbor sociálních věcí Městského úřadu Milevsko
Jana Vítková, DiS.	Odbor sociálních věcí Městského úřadu Milevsko
Štefan Bandy	Zástupce uživatelů
Ján Rybár	Zástupce uživatelů

Tabulka 5. Členové pracovní skupiny Ostatní osoby v nepříznivé sociální situaci

Jméno	Působíště
Mgr. Ivana Stráská (vedoucí pracovní skupiny)	Místostarostka Města Milevska
Alena Tollingerová	Úřad práce Písek, dislokované pracoviště Milevsko
Marie Sádlová	Farní charita Veselíčko
Pavčina Hajska, DiS.	Odbor sociálních věcí Městského úřadu Milevsko
Jaroslava Paulíková	Zástupkyně uživatelů

Realizační tým

Úkolem realizačního týmu je vedení plánování sociálních služeb v regionu, podpora činnosti řídicího výboru a pracovních skupin. Realizační tým je složen s odborníků v dané oblasti.

Tabulka 6. Složení realizačního týmu

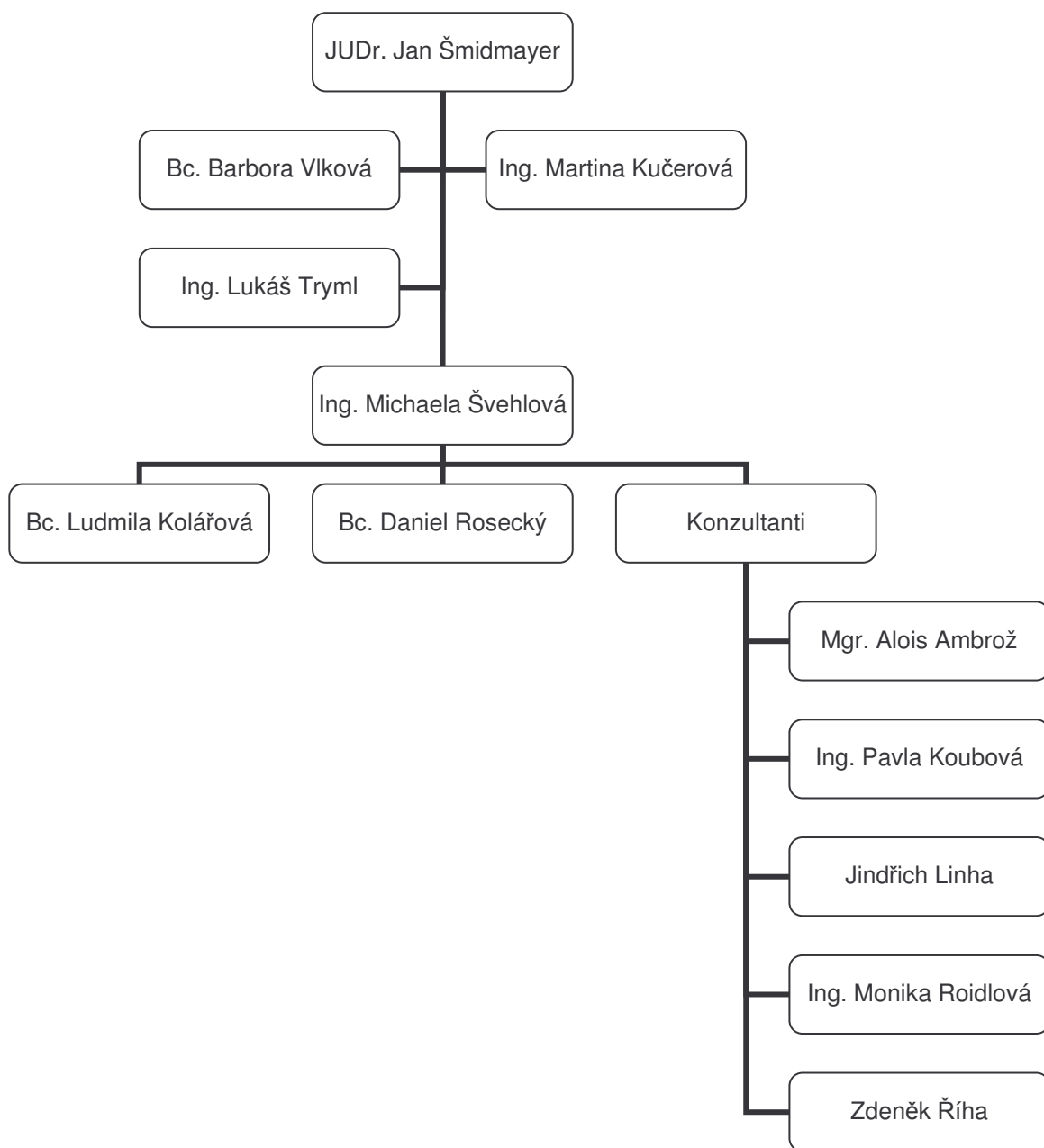
Jméno	Pozice
JUDr. Jan Šmidmayer	Manažer projektu
Bc. Barbora Vlková	Asistentka manažera pro oblast publicity a logistickou a organizační stránku
Ing. Martina Kučerová	Finanční manažerka
Ing. Lukáš Tryml	Asistent manažera pro obsahovou stránku
Ing. Michaela Švehlová	Koordinátorka projektu
Bc. Ludmila Kolářová	Metodička a konzultantka
Bc. Daniel Rosecký	Externí hodnotitel
Mgr. Alois Ambrož	Konzultant
Ing. Pavla Koubová	Konzultantka

Jindřich Linha ²	Konzultant
Ing. Monika Roidlová ²	Konzultantka
Zdeněk Říha ²	Konzultant

Osoby zastoupené v realizačním týmu mají potřebnou kvalifikaci, znalosti a dovednosti. Při jejich výběru byly stanoveny minimální požadavky na kvalifikaci a kompetentnost pozic v organizační struktuře procesu plánování sociálních služeb. Požadavky odpovídají vykonávaným činnostem na konkrétních pozicích.

² Jindřich Linha a Ing. Monika Roidlová působili v projektu jako konzultanti do konce roku 2007. V roce 2008 na této pozici působili Zdeněk Říha a Bc. Ludmila Kolářová.

Graf 2. Organizační struktura realizačního týmu



Partneři projektu

Na přípravě a realizaci projektu se podíleli následující organizace, jejichž spolupráce byla stvrzena smlouvou o partnerství:

- Město Milevsko
- Sociální služby Města Milevska
- Městská charita České Budějovice
- Oblastní charita Písek
- Místní akční skupina Hlubucko - Lišovsko o.p.s.

PLÁN ROZVOJE SOCIÁLNÍCH **SLUŽEB**

Většina partnerů se zapojila do projektu již při jeho přípravě, a to poskytnutím potřebných informací, odbornou pomocí při zpracování žádosti o dotaci a předáním zkušeností s komunitním plánováním.

Při jeho vlastní realizaci působili jako důležité podpůrné články, poskytovali prostory pro zajištění setkání řídicího výboru a pracovních skupin a podkladové materiály pro tvorbu výstupů. Někteří zástupci partnerů byli zapojeni do činnosti řídicího výboru, pracovních skupin a konzultantů.

Na projektu spolupracovali i další subjekty, které přispěli k tvorbě Plánu rozvoje sociálních služeb Milevsko v různých fázích procesu.

3.5 Průběh plánování rozvoje sociálních služeb

Na území Svazku obcí Milevska se plánuje systematicky rozvoj sociálních služeb již od roku 2000, kdy zde probíhal česko-britský pilotní program MOLSA. V roce 2004 byl zpracován Komunitní plán sociálních služeb regionu Milevsko 2004.

V roce 2007 byla zahájena tvorba plánu rozvoje sociálních služeb Milevsko, který reaguje na nový zákon č. 108/2006 Sb., o sociálních službách a změnu terminologie a který navazuje na započatý proces komunitního plánování a Komunitní plán sociálních služeb regionu Milevsko 2004. Nejprve došlo k přípravným činnostem, které se skládaly ze sestavení realizačního týmu, řídicího výboru a pracovních skupin. Při sestavování řídicího výboru a pracovních skupin byl kladen důraz na kontinuálnost plánování, byly osloveny osoby, které se zapojily do tvorby minulého komunitního plánu. Dále byla snaha rovnoměrného zastoupení zadavatelů, poskytovatelů a uživatelů sociálních služeb a zastoupení osob z celého regionu Milevsko v jednotlivých skupinách. Pracovní skupiny byly sestaveny dle jednotlivých prioritních oblastí. Mezi další přípravné činnosti patřilo:

- vytvoření jednacího řádu řídicího výboru a pracovních skupin
- sestavení plánu činnosti pracovních skupin
- seznámení veřejnosti s projektem
- vytvoření internetových stránek projektu (www.komunitni-plan.cz/milevsko)
- zpracování grafického manuálu projektu

Na jaře 2007 byly připraveny dotazníky pro šetření mezi zadavateli, poskytovateli a uživateli sociálních služeb a širokou veřejností, jež proběhlo průběžně od června do září 2007. Poslední dotazníkové šetření zaměřené na praktické lékaře pro dospělé a děti a dorost v regionu proběhlo v únoru 2008.

Byla zpracována analýza území Svazku obcí Milevska a analýza finančních toků v sociálních službách.

Veřejnost byla informována o realizaci projektu tiskovými zprávami v médiích, aktualizací internetových stránek, přes úřední desky obcí apod.

Řídící výbor i pracovní skupiny se pravidelně scházely, připomínkovaly připravené materiály a samy navrhovaly možné aktivity strategické části plánu.

Součástí projektu bylo zpracování katalogu poskytovatelů sociálních služeb a mapy bezbariérových přístupů v regionu.

4 Charakteristika sociálních služeb

V roce 2006 byl Parlamentem České republiky schválen nový zákon č. 108/2006 Sb., o sociálních službách, upravující mimo jiné např. podmínky poskytování pomoci a podpory fyzickým osobám v nepříznivé sociální situaci prostřednictvím sociálních služeb. Tato právní norma vstoupila v platnost od 1. 1. 2007. Tato kapitola je věnována některým ze základních termínů, které jsou v novém zákoně charakterizovány.

Sociální služba

Sociální služba je činnost nebo soubor činností, podle zákona č. 108/2006 Sb., zajišťující pomoc a podporu osobám za účelem sociálního začlenění nebo prevence sociálního vyloučení.

Rozsah a forma pomoci a podpory poskytnuté prostřednictvím sociálních služeb musí zachovávat lidskou důstojnost osob. Pomoc musí vycházet z individuálně určených potřeb osob, musí působit na osoby aktivně, podporovat rozvoj jejich samostatnosti, motivovat je k takovým činnostem, které nevedou k dlouhodobému setrávání nebo prohlubování nepříznivé sociální situace, a posilovat jejich sociální začleňování. Sociální služby musí být poskytovány v zájmu osob a v náležitě kvalitě takovými způsoby, aby bylo vždy důsledně zajištěno dodržování lidských práv a základních svobod osob.

Druhy sociálních služeb

Sociální služby zahrnují

- sociální poradenství
- služby sociální péče
- služby sociální prevence

Forma poskytování sociálních služeb

Sociální služby jsou buď pobytové, ambulantní nebo terénní. Pobytovými službami se rozumí služby spojené s ubytováním v zařízeních sociálních služeb. Ambulantními službami se rozumí služby, za kterými osoba dochází nebo je doprovázena nebo dopravována do zařízení sociálních služeb

a součástí služby není ubytování. Terénními službami se rozumí služby, které jsou osobě poskytovány v jejím přirozeném sociálním prostředí.

Základní činnosti při poskytování sociálních služeb

Např. pomoc při zvládnání běžných úkonů péče o vlastní osobu, pomoc při osobní hygieně nebo poskytnutí podmínek pro osobní hygienu, poskytnutí stravy nebo pomoc při zajištění stravy, poskytnutí ubytování, popřípadě přenocování, pomoc při zajištění chodu domácnosti, výchovné, vzdělávací a aktivizační činnosti, sociální poradenství, zprostředkování kontaktu se společenským prostředím, pomoc při prosazování práv a zájmů a další.

Úhrada nákladů za sociální služby

Sociální služby se poskytují osobám bez úhrady nákladů nebo za částečnou nebo plnou úhradu nákladů. Úhradu nákladů za poskytování sociálních služeb hradí osoba ve výši sjednané ve smlouvě uzavřené s jejich poskytovatelem.

5 Analytická část

5.1 Základní charakteristika regionu

Svazek obcí Milevska leží na severním okraji Jihočeského kraje a je vzdálen vzdušnou čarou přibližně 60 km od Českých Budějovic, 25 km od Písku a 20 km od Tábora. Jeho územní hranice jsou totožné s hranicemi obce s rozšířenou působností (dále ORP) Milevsko.

Svazek obcí Milevska je tvořen 26 obcemi, mezi které patří:

- | | |
|------------------------|--------------|
| ▪ Bernartice | ▪ Květov |
| ▪ Borovany | ▪ Milevsko |
| ▪ Božetice | ▪ Okrouhlá |
| ▪ Branice | ▪ Osek |
| ▪ Hrazany | ▪ Přeborov |
| ▪ Hrejkovice | ▪ Přeštěnice |
| ▪ Chyšky | ▪ Sepekov |
| ▪ Jetětice | ▪ Stehlovice |
| ▪ Jickovice | ▪ Veselíčko |
| ▪ Kostelec nad Vltavou | ▪ Vlksice |
| ▪ Kovářov | ▪ Zbelítov |
| ▪ Křižanov | ▪ Zběšičky |
| ▪ Kučeř | ▪ Zhoř |

Uvedených 26 obcí se dále člení na 103 částí a 116 základních sídelních jednotek.

Graf 3. Mapa sledovaného území



Tabulka 7. Základní údaje o Svazku obcí Milevska (k 31. 12. 2006)

Ukazatel	Počet jednotek
Rozloha (ha)	38 509
Počet obcí	26
Počet částí obcí	103
Počet obyvatel	18 933

Zdroj: Český statistický úřad, Krajská správa České Budějovice

5.2 Socio-demografická analýza

5.2.1. Počet obyvatel

Celkový počet obyvatel Svazku obcí Milevska je 18 933 osob. Téměř polovina osob žije v samotném Městě Milevsko (9 172 obyvatel), které následují obce Kovářov (1 457 osob), Sepekov (1 327 osob), Bernartice (1 260 osob) a Chyšky (1 089 osob). Nejmenší obcí regionu je obec Okrouhlá se 72 obyvateli. Přehled počtu obyvatel 26 obcí Svazku Milevska je uveden v následující tabulce.

Tabulka 8. Počet obyvatel obcí Svazku obcí Milevska (k 31. 12. 2006)

Obec	Počet obyvatel	Obec	Počet obyvatel
Bernartice	1 260	Květov	102
Borovany	219	Milevsko	9 172
Božetice	391	Okrouhlá	72
Branice	308	Osek	123
Hrazany	286	Přeborov	133
Hrejkovice	466	Přeštěnice	301
Chyšky	1 089	Sepekov	1 327
Jetětice	273	Stehlovice	101
Jickovice	97	Veselíčko	201
Kostelec nad Vltavou	418	Vlksice	131
Kovářov	1 457	Zbelítov	346
Křižanov	95	Zběšičky	137
Kučer	160	Zhoř	268

Zdroj: Český statistický úřad, Krajská správa České Budějovice

Na území Svazku obcí Milevska dochází k postupnému snižování počtu obyvatel. V roce 2001 zde žilo 19 253 osob (v 26 obcích) a roce 2006 už o 320 osob méně (viz Tabulka 9), což znamená meziroční úbytek v průměru o 64 osob.

Tabulka 9. Vývoj počtu osob Svazku obcí Milevska

Roky	2001	2002	2003	2004	2005	2006
Osoby ve věku do 14 let	3 003	2 906	2 813	2 722	2 601	2 530
Osoby ve věku 15 - 64 let	13 347	13 293	13 271	13 278	13 245	13 223
Osoby ve věku nad 65 let	2 903	2 947	2 995	3 048	3 141	3 180
Celkem	19 253	19 146	19 079	19 048	18 987	18 933

Zdroj: Český statistický úřad, Krajská správa České Budějovice

Na změnu počtu obyvatel má vliv přirozený přírůstek osob a migrace.

5.2.2. Přirozený přírůstek

Přirozený přírůstek je určen na základě rozdílu živě narozených osob a zemřelých. Výsledná hodnota může být kladná nebo záporná.

Pro Svazek obcí Milevska jsou hodnoty přirozeného přírůstku záporné, což znamená, že se rodí méně osob, než umírá (viz Tabulka 10).

Tabulka 10. Vývoj přirozeného přírůstku

Rok	2001	2002	2003	2004	2005	2006
Živě narození	141	153	175	130	139	151
Zemřelí	183	198	182	169	179	203
Přirozený přírůstek	-42	-45	-7	-39	-40	-52

Zdroj: Český statistický úřad, Krajská správa České Budějovice

5.2.3. Migrace

Saldo migrace je určeno na základě rozdílu přistěhovaných a vystěhovaných osob. Výsledná hodnota může být kladná nebo záporná.

Pro Svazek obcí Milevska nabývá tento ukazatel jak kladných, tak i záporných hodnot (viz Tabulka 11).

Tabulka 11. Vývoj salda migrace

Rok	2001	2002	2003	2004	2005	2006
Přistěhovalí	298	331	313	387	338	337
Vystěhovalí	291	393	373	379	359	339
Saldo migrace	7	-62	-60	8	-21	-2

Zdroj: Český statistický úřad, Krajská správa České Budějovice

5.2.4. Celkový přírůstek / úbytek obyvatelstva

Celková změna počtu obyvatelstva může nabývat buď kladných (přírůstek), nebo záporných hodnot (úbytek). Vypočítá se jako součet přirozeného úbytku a salda migrace. Vyjadřuje celkovou změnu počtu obyvatelstva v regionu způsobenou porodností, úmrtností a pohybem osob (přistěhováním a vystěhováním z oblasti).

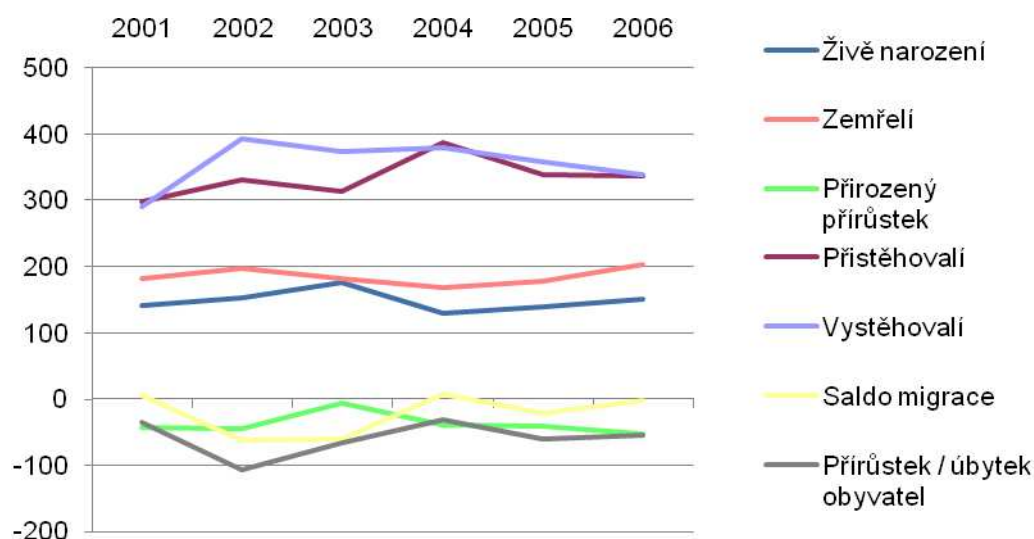
Pro Svazek obcí Milevska nabývá tento ukazatel pouze záporných hodnot (viz Tabulka 12).

Tabulka 12. Souhrnný přehled změny počtu obyvatelstva

Rok	2001	2002	2003	2004	2005	2006
Živě narození	141	153	175	130	139	151
Zemřelí	183	198	182	169	179	203
Přirozený přírůstek	-42	-45	-7	-39	-40	-52
Přistěhovalí	298	331	313	387	338	337
Vystěhovalí	291	393	373	379	359	339
Saldo migrace	7	-62	-60	8	-21	-2
Přírůstek / úbytek obyvatel	-35	-107	-67	-31	-61	-54

Zdroj: Český statistický úřad, Krajská správa České Budějovice

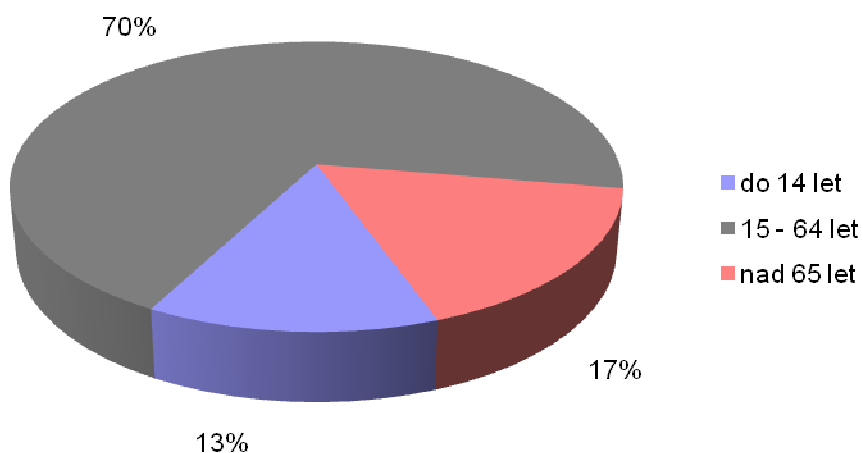
Graf 4. Vývoj změny počtu obyvatelstva na Milevsku



5.2.5. Věk obyvatelstva

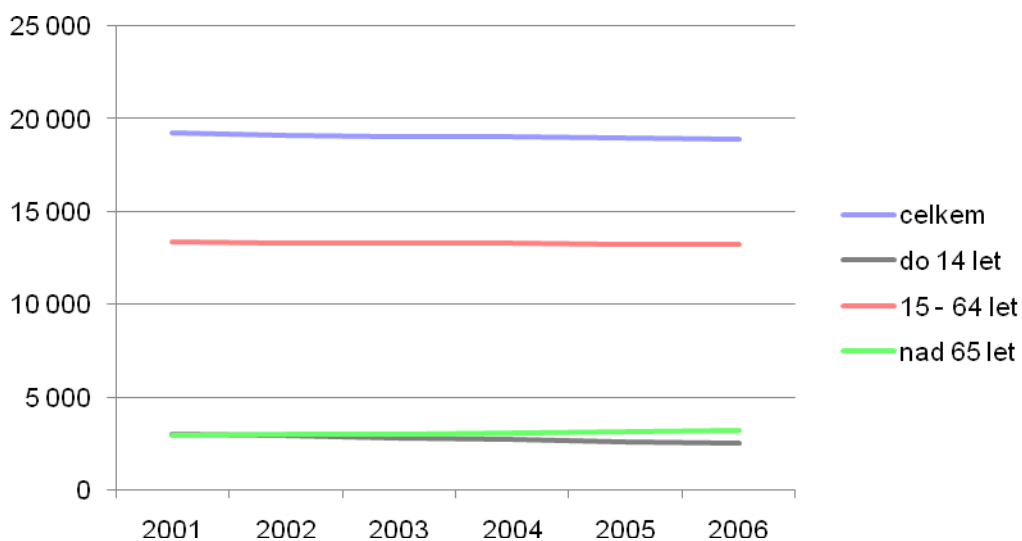
70 % obyvatel (13 223 osob) Svazku obcí Milevska je v produktivním věku (15 - 64 let). Následují osoby v poproduktivním věku (nad 65 let) s 17 % (3 180 osob) a osoby v předproduktivním věku (do 14 let), které tvoří 13 % obyvatel území (2 530 osob, viz Graf 5).

Graf 5. Složení obyvatelstva dle věku k 31. 12. 2006



Jak již bylo uvedeno, celkový počet obyvatel oblasti rok od roku postupně klesá (viz Tabulka 9 a Graf 6).

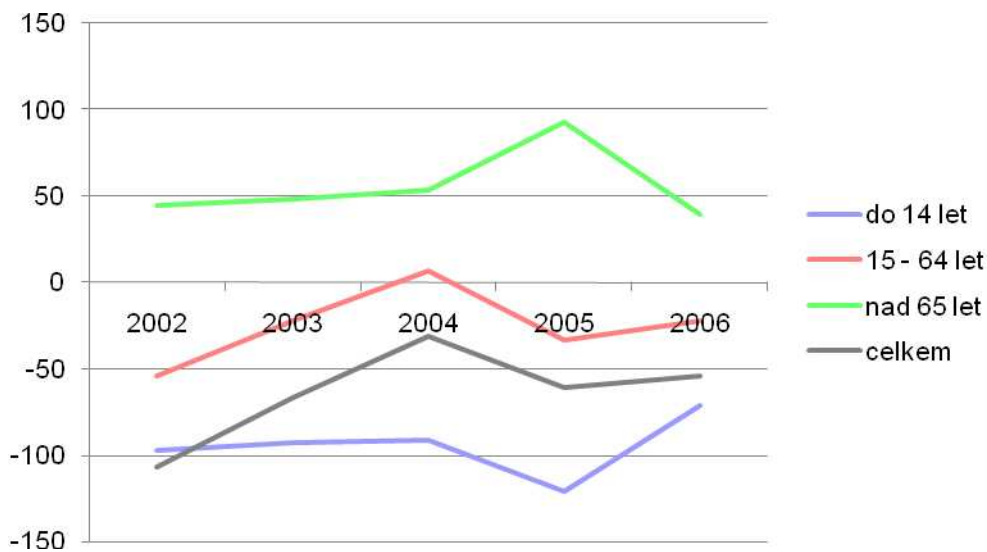
Graf 6. Vývoj počtu obyvatel dle jednotlivých věkových kategorií



Tento pokles je zapříčiněn především snižováním počtu osob ve věkových kategoriích do 14 let a 15 - 64 let. Tedy věkových kategoriích, které mají vliv na rozvoj oblasti. I přesto, že od roku 2005 stoupá počet narozených dětí, celkový počet osob ve věku do 14 let klesá.

Pouze počet osob starších 65 let přibývá (viz Graf 7). Osoby z věkové kategorie 15 - 64 let přechází do kategorie nad 65 let. Tento vývoj koresponduje s celorepublikovým trendem.

Graf 7. Meziroční změna počtu osob na Milevsku

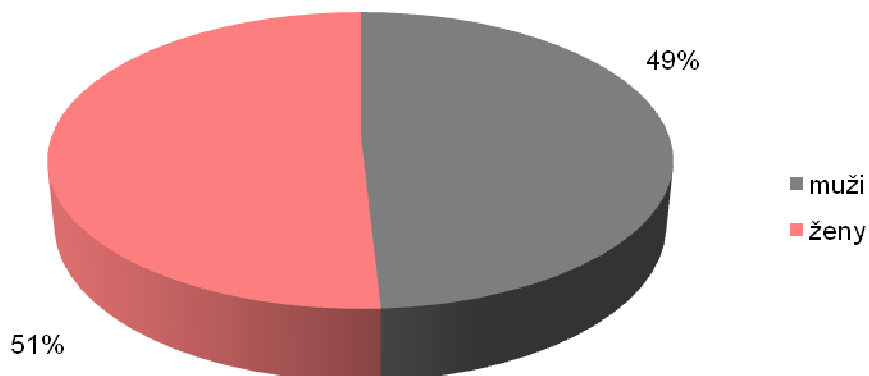


Průměrný věk obyvatelstva Svazku obcí Milevska je 41,6 let, což je nejvíce v Jihočeském kraji, jehož věkový průměr je 40,1 let.

5.2.6. Počet mužů a žen

Z 18 933 obyvatel je 9 630 žen a 9 303 mužů (viz Graf 8). Jejich zastoupení v populaci Milevska je tedy vyrovnané. I ve většině obcí s rozšířenou působností Jihočeského kraje je poměr vyrovnaný.

Graf 8. Obyvatelstvo Svazku obcí Milevska dle pohlaví (k 31. 12. 2006)



5.3 Odhad demografického vývoje

Předpokládaný vývoj počtu obyvatel byl zpracován pro celý Svazek obcí Milevska. Hodnoty v následující tabulce představují možnou variantu budoucího vývoje.

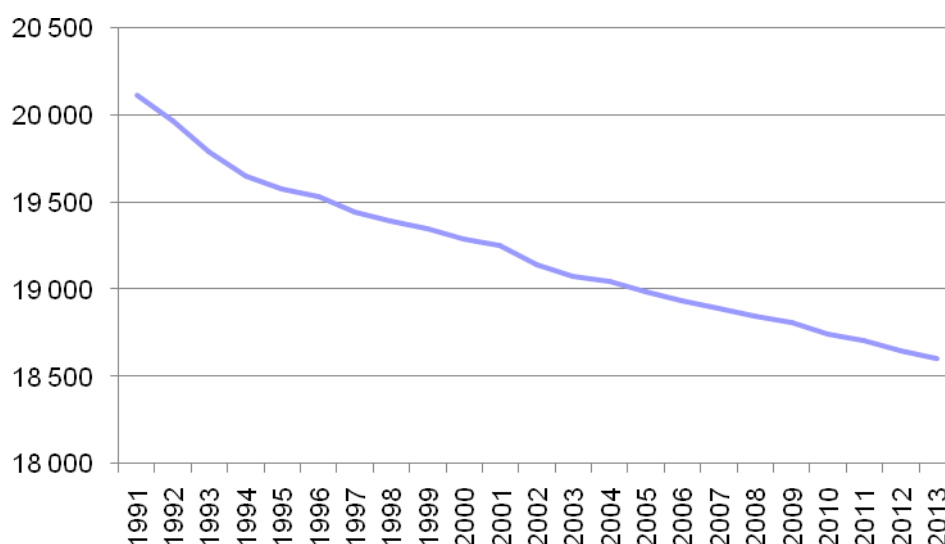
Tabulka 13. Odhad demografického vývoje Svazku obcí Milevska

Roky	2007	2008	2009	2010	2011	2012	2013
Osoby do 14 let	2 456	2 377	2 321	2 267	2 245	2 199	2 173
Osoby 15 - 64 let	13 209	13 176	13 121	13 045	12 903	12 759	12 626
Osoby nad 65 let	3 226	3 296	3 367	3 432	3 559	3 693	3 808
Celkem	18 891	18 849	18 810	18 744	18 708	18 651	18 607
Přírůstek celkem	-42	-42	-40	-65	-36	-57	-44

Zdroj: Český statistický úřad, Krajská správa České Budějovice

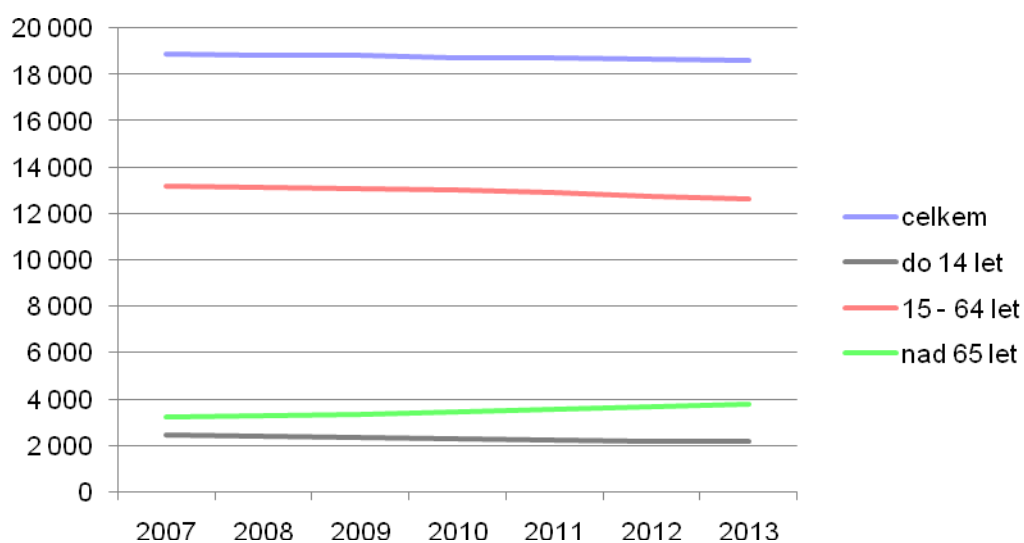
Demografická varianta vycházející pouze z přirozeného přírůstku obyvatelstva (bez vlivu stěhování) ukazuje na pokračující trend ve vývoji počtu osob na Milevsku, což znamená celkový úbytek populace (viz Graf 9).

Graf 9. Počet obyvatel 26 obcí na Milevsku v letech 1991 - 2013



Současný trend vývoje bude zachován i dle jednotlivých věkových kategorií. Ve věkové skupině do 14 let a 15 - 64 let se bude počet osob snižovat a počet osob starších 65 let se bude zvyšovat (viz Graf 10).

Graf 10. Odhad demografického vývoje Svazku obcí Milevska



5.4 *Nezaměstnanost*

Území Svazku obcí Milevska vykazuje průměrné hodnoty nezaměstnanosti v Jihočeském kraji. Na 13 223 osob v produktivním věku připadá 753 uchazečů o zaměstnání, kteří jsou evidováni na úřadu práce, z nichž je 62 % žen a 38 % mužů.

8,1 % nezaměstnaných je absolventů škol a 14,5 % jsou osoby se zdravotním postižením.

Největší skupinu nezaměstnaných tvoří osoby ve věku 25 - 49 let (57,9 %), následují osoby ve věku nad 50 let (24,3 %) a do 24 let (17,8 %).

Polovina nezaměstnaných je evidována déle jak 6 měsíců, z nichž 35,3 % déle jak 12 měsíců.

I přesto míra nezaměstnanosti (podíl dosažitelných uchazečů o zaměstnání a obyvatel ekonomicky aktivních) klesá. K 31. 12. 2005 byla ve výši 9,3 %, o rok později na úrovni 7,32 %. Tato tendence je způsobena rostoucím počtem pracovních příležitostí jak na území Svazku obcí Milevska, tak i v okolních regionech.

O zlepšující se situaci v oblasti zaměstnanosti svědčí i počet uchazečů na jedno volné pracovní místo, kdy na konci roku 2005 to bylo 24,6 osob a o rok později pouze 4 osoby (189 volných pracovních míst).

Další údaje vztahující se k analýze Svazku obcí Milevsko jsou součástí samostatného dokumentu **Analýza území Svazku obcí Milevska**.

5.5 Poskytovatelé sociálních služeb působící v regionu

Na území Svazku obcí Milevska působí 5 poskytovatelů sociálních služeb dle zákona č. 108/2006 Sb., o sociálních službách, kterými jsou:

- Arkáda - sociálně psychologické centrum, o.s., detašované pracoviště Milevsko
- Domov pro osoby se zdravotním postižením Zběšičky
- Farní charita Milevsko
- Farní charita Veselíčko - Domov sv. Alžběty pro matku a dítě
- Sociální služby Města Milevska

5.5.1. Arkáda - sociálně psychologické centrum, o.s., detašované pracoviště Milevsko

Kontaktní adresa:	nám. E. Beneše 123, 399 01 Milevsko
Telefon:	382 521 300 (pondělí 9.00 - 17.00)
E-mail:	info@arkada-pisek.cz
Web:	www.arkadacentrum.cz
Cílová skupina:	osoby v obtížné životní situaci, osoby s duševním postižením, uživatelé drog, rodiny s dětmi, etnické menšiny, děti a mládež, děti a mládež ohrožené delikvencí
Poskytované služby:	krizová pomoc, odborné sociální poradenství, kontaktní centrum
Charakteristika služeb:	Arkáda nabízí anonymní bezplatnou odbornou pomoc klientům v krizi (nejčastěji osobní, rodinné a výchovné problémy), dlouhodobou psychoterapeutickou pomoc, poradenství v sociálně právních otázkách. Další služby centrum poskytuje na pracovištích v Písku (telefonická krizová pomoc, kontaktní centrum, služby následné péče, terénní programy).
Územní rozsah:	Spádovou oblastí služby je město Milevsko a okolní obce.

5.5.2. Domov pro osoby se zdravotním postižením Zběšičky

Kontaktní adresa:	Zběšičky 23, 398 43 Bernartice
Telefon:	382 585 312
E-mail:	pechacek@domovzbesicky.cz
Web:	www.domovzbesicky.cz
Cílová skupina:	osoby s mentálním postižením, osoby s kombinovaným postižením
Poskytované služby:	domov pro osoby se zdravotním postižením
Charakteristika služeb:	V domově pro osoby se zdravotním postižením Zběšičky se poskytují pobytové služby zejména osobám, které mají sníženou soběstačnost z důvodu zdravotního postižení, jejichž situace vyžaduje pravidelnou pomoc jiné fyzické osoby. Součástí zařízení je vzdělávací středisko a ergonomické dílny (keramická, výtvarná a tkalcovská).
Územní rozsah:	Spádovou oblastí služby je především oblast Jihočeského kraje a dále území celé České republiky.

5.5.3. Farní charita Milevsko

Kontaktní adresa:	U Bažantnice 561, 399 01 Milevsko
Telefon:	382 521 418, 775 028 636
E-mail:	charita.mil@centrum.cz
Web:	www.fchm.cz
Cílová skupina:	senioři, osoby s tělesným a zdravotním postižením od 27 let
Poskytované služby:	pečovatelská služba
Další navazující a rozšiřující služby:	šatník, humanitární pomoc
Charakteristika služeb:	Farní charita Milevsko poskytuje terénní pečovatelskou službu osobám se sníženou soběstačností z důvodu věku, chronického onemocnění a tělesného nebo zdravotního postižení, na území města Milevska a v přilehlých

obcích. Služba je poskytována v přirozeném domácím prostředí, které umožňuje důstojný život a uspokojování životních potřeb.

Územní rozsah:

Spádovou oblastí je město Milevsko a jeho blízké okolí.

5.5.4. Farní charita Veselíčko - Domov sv. Alžběty pro matku a dítě

Kontaktní adresa: Veselíčko 22, 398 42 Veselíčko

Telefon: 382 589 108

E-mail: dmdvesel@sendme.cz

Web: www.charitacb.cz

Cílová skupina: matky s dětmi v tísní

Poskytované služby: azylový dům

Charakteristika služeb: Domov sv. Alžběty pro matku a dítě provozovaný Farní charitou Veselíčko, poskytuje přechodné azylové ubytování, poradenské, sociální a výchovné služby osamělým matkám s dětmi, které se ocitly v mimořádně náročné či krizové situaci, kterou nemohou či neumějí samy řešit.

Územní rozsah:

Spádovou oblastí služby je celá Česká republika.

5.5.5. Sociální služby Města Milevska

Kontaktní adresa: 5. května 1510, 399 01 Milevsko

Telefon: 382 522 125, 606 200 311

E-mail: reditelka@socsluzbymilevsko.cz

Web: www.socsluzbymilevsko.cz

Cílová skupina: senioři, osoby s mentálním postižením, s tělesným postižením, osoby se smyslovým postižením (sluchovým a zrakovým), osoby s jiným postižením (chronickým onemocněním a jiným zdravotním postižením)

Poskytované služby: domov pro seniory, pečovatelská služba, odlehčovací služby

PLÁN ROZVOJE SOCIÁLNÍCH SLUŽEB

Další navazující a rozšiřující služby: kluby důchodců a půjčovna rehabilitačních a edukačních (návčikovských) pomůcek

Charakteristika služeb: Sociální služby Města Milevska poskytují na sebe navazující vzájemně provázané terénní a pobytové sociální služby především pro občany Milevska a dalších samostatných obcí na základě uzavřených smluvních vztahů.

Pečovatelská služba: podpora a pomoc osobám ve vlastním domácím prostředí.

Domov pro seniory: stálá pobytová sociální služba, která zajišťuje ubytování, stravování, podporu a péči, včetně péče ošetřovatelské.

Odlehčovací služba: časově omezená pobytová sociální služba pro osoby se zdravotním postižením a seniory

Územní rozsah: Spádovou oblastí služby je především Město Milevsko a okolní obce

5.6 Analýza území na základě dotazníkových šetření

5.6.1. Postup sběru dat

Od února 2007 bylo postupně připravováno a následně realizováno několik dotazníkových šetření. Cílovými skupinami byli obyvatelé Svazku obcí Milevska, zadavatelé, poskytovatelé a uživatelé sociálních služeb a lékaři v regionu. Cílem celého průzkumu bylo zjistit stav sociálních služeb a přispět k jejich rozvoji.

Dotazníková anketa mezi zadavateli sociálních služeb byla založena na přímé osobní komunikaci se zástupci obcí. Dotazník byl distribuován elektronicky všem 26 obcím, které se nacházejí na území Milevska dopředu k přípravě odpovědí na otázky. Osobní dotazování, které následovalo, zajistilo jednotnost odpovědí.

Dotazník pro uživatele sociálních služeb byl distribuován a sbírán přes poskytovatele sociálních služeb, kteří v případě potřeby pomohli s jeho vyplněním.

Šetření mezi poskytovateli sociálních služeb bylo založeno na přímé osobní komunikaci s respondentem na základě dotazníku. Dotazník byl distribuován elektronicky všem 5 poskytovatelům sociálních služeb, kteří se nacházejí na území Milevska dopředu k přípravě odpovědí na otázky.

Dotazníková anketa mezi širokou veřejností byla distribuována poštou všem domácnostem na území Svazku obcí Milevska. Ke každé zásilce byla z důvodu zvýšení návratnosti vyplněných dotazníků přiložena odpovědní obálka (poštovné hradil zpracovatel). Jedním ze záměrů šetření bylo zajištění povědomí obyvatel o projektu.

Šetření mezi ostatními, kterých se poskytování sociálních služeb týká, bylo založeno na přímé telefonické komunikaci s lékaři na základě dotazníku. Některým respondentům byl dotazník distribuován elektronicky v případě pracovního vytížení v době telefonátu.

Veškerá sebraná data byla náležitě zpracována a vyhodnocena. Následující kapitoly přináší hlavní výsledky šetření. Podrobné informace jsou uvedeny ve vyhodnoceních jednotlivých šetření.

5.6.2. Dotazníková anketa mezi zadavateli sociálních služeb

Většina obcí považuje za **největší sociální problém** nedostatek bytů (25 %), dále nedostatečnou nabídku volnočasových aktivit (14 %), neexistenci bezbariérových přístupů (12 %), péči o seniory (12 %), informovanost občanů o sociálních službách (7 %) a problematické chování mládeže (7 %).

58 % obcí uvádí, že má **dostatek informací o** dostupnosti **sociálních služeb** pro své občany.

V obcích na území Milevska je nejčastěji využívána pečovatelská služba (46 %), domov pro seniory (17 %) a sociální poradenství (6 %). 23 obcí je s rozsahem poskytovaných sociálních služeb spokojeno.

Většině obcí regionu **žádné sociální služby nechybí** a jsou převážně spokojeny s rozsahem a kvalitou poskytovaných služeb. Obec Chyšky postrádá denní centrum, obci Kovářov chybí chráněné dílny a Město Milevsko by si přálo řešit bydlení osob ohrožených sociálním vyloučením, např. noclehárnou nebo zařízením azylového typu, jehož součástí bude i sociální rehabilitace (především pro muže a rodiny s dětmi) a služby následné péče. Obec Bernartice by chtěla zřídit domov pro seniory a obec Zbelítov dům s pečovatelskou službou. Obec Borovany by chtěla pro své občany zavést do dvou let pečovatelské služby.

Obce se domnívají, že jejich **občanům nejvíce zlepší život** zavedení nízkopodlažních linkových autobusů (29 %), zlepšení informovanosti obyvatel o poskytovaných sociálních službách (20 %) a zlepšení bezbariérovosti (17 %).

Většina obcí (81 %) neplánuje žádný **projekt v oblasti sociálních služeb**. Zbytek obcí (18 %) sdělil tyto náměty: chráněné dílny pro osoby se zdravotním postižením, denní stacionář a chráněné bydlení.

5.6.3. Dotazníková anketa mezi uživateli sociálních služeb

83 % respondentů je **spokojeno s kvalitou svého života** a 98 % respondentů je spokojeno s kvalitou **poskytovaných sociálních služeb**.

Nejvyužívanější **sociální službou** je pečovatelská služba (49 %), dále domov pro seniory (19 %) a domov pro osoby se zdravotním postižením (8 %).

Při potřebě **zajištění stálé péče** by 30 % respondentů využilo služeb zařízení s dlouhodobým pobytem, 23 % by si vybralo bydlení v přirozeném prostředí s pomocí rodiny, 19 % osob by rádo bydlelo v přirozeném prostředí s využitím poskytovaných sociálních služeb a 28 % respondentů nedokázalo v danou chvíli posoudit. Průměrná výše, kterou by byli ochotni respondenti investovat do dané služby, je 5 128 Kč měsíčně.

Konkrétní možnosti vedoucí ke **zlepšení života uživatelů sociálních služeb** jsou zlepšení bezbariérovosti (15 %), zavedení nízkopodlažních linkových autobusů (14 %), zřízení domova pro seniory či zvýšení jeho stávající kapacity (14 %) a zlepšení informovanosti obyvatel o poskytovaných sociálních službách (11 %). Zbýlých 20 % odpovědí je tvořeno podporou zaměstnávání osob se zdravotním postižením, vznikem chráněného (bezbariérového) bydlení pro osoby se sníženou soběstačností, přívětivějším a vstřícnějším přístupem pracovníků sociálních služeb, sociálním poradenstvím, vybudováním laviček v ulici 5. května (Milevsko) a organizovanými výlety autobusem pro starší lidi.

5.6.4. Dotazníková anketa mezi poskytovateli sociálních služeb

Sociální služby Města Milevska

Sociální služby Města Milevska poskytují pečovatelské a odlehčovací služby a provozují domy s pečovatelskou službou v různých obcích regionu a domov pro seniory ve městě Milevsko.

Kapacita pečovatelské služby (350 klientů) je dostatečná, kapacita domova pro seniory (30 lůžek) je nedostatečná a odlehčovací služby, které mají 2 lůžka, jsou plně využity.

Sociální služby Města Milevska by rády rozšířily a zkvalitnily poskytované služby. Mezi zamýšlené činnosti patří zavedení nepřetržité pečovatelské služby ve městě Milevsko, v dalších obcích poskytování pečovatelské služby dle dohody s uživateli a na základě jejich potřeb. SSMM plánují i investiční akce jako dokončení výstavby 8 chráněných bytů v půdní vestavbě domu s pečovatelskou službou 5. května, rekonstrukce domova pro seniory a přeměna části bytů domu s pečovatelskou službou na pokoje domova pro seniory.

Farní charita Milevsko

Farní charita Milevsko poskytuje pečovatelské služby 12 klientům, přičemž kapacita poskytovatele je 15 osob.

Farní charita Milevsko plánuje rozšířit své služby o osobní asistenci.

Arkáda - sociálně psychologické centrum, o.s.

Arkáda poskytuje krizovou pomoc, kontaktní centrum, sociální poradenství a terénní programy.

Kapacita služeb je dostačující (krizová pomoc 100 klientů za rok, kontaktní centrum 40 klientů za rok). Cílem Arkády pro příští období je udržet stávající rozsah služeb na profesionální úrovni a v závislosti na finančních zdrojích činnost rozšířit.

Farní charita Veselíčko - Domov sv. Alžběty pro matku a dítě

Farní charita Veselíčko poskytuje služby azylového domu se zaměřením na matku s dětmi.

Kapacita zařízení je nedostatečná. V roce 2006 zde bylo přechodně ubytováno 20 matek s dětmi, 47 jich bylo odmítnuto. Cílem Farní charity Veselíčko do budoucna je udržet zařízení v provozu.

Domov pro osoby se zdravotním postižením Zběšičky

Jak z názvu vyplývá, poskytovanou sociální službou je domov pro osoby se zdravotním postižením.

Kapacita (72 lůžek) je nedostatečná, každoročně dochází k převisu poptávky nad nabídkou cca o 20 osob.

Poskytovatel sociálních služeb plánuje průběžné stavební úpravy pro zkvalitnění poskytovaných služeb klientům (např. vzduchotechnika). Ve spolupráci s Městem Milevskem bylo uvažováno o vzniku kavárny v Milevsku, kde by našli pracovní uplatnění klienti mimo Domov Zběšičky.

5.6.5. Dotazníková anketa mezi širokou veřejností

80 % respondentů bylo **spokojeno s kvalitou svého života**. Osoby, které nebyly spokojeny, uváděly jako důvod především zdravotní problémy, samotu a finanční problémy.

Na otázku, komu je v dané obci či regionu věnována **nedostatečná péče**, označilo nejvíce osob skupinu rodiny s dětmi (28 %). Dále byly uváděny osoby se zdravotním postižením (20 %), děti a mládež (19 %) a senioři (18 %).

Více jak 2/3 osob, které zaslaly vyplněný dotazník, nevyužívaly žádné **sociální služby**.

83 % uživatelů sociálních služeb bylo **spokojena s poskytovanými sociálními službami**. 17 % uživatelů sociálních služeb bylo nespokojeno

především s kvalitou a cenou poskytovaných služeb a informovaností o sociálních službách.

Většina respondentů (66 %) preferuje v případě potřeby **zajistit stálou péči** život v přirozeném prostředí před pobytovým zařízením.

Největšímu počtu respondentů (20 %) by **usnadnilo život** zlepšení bezbariérovosti (do budov, přechody pro chodce, chodníky atd.). 19 % respondentů by uvítalo zlepšení informovanosti o poskytovaných sociálních službách. Více jak 10 % respondentů by také zlepšilo jejich život zřízení domova pro seniory či zvýšení jeho stávající kapacity, zavedení nízkopodlažních linkových autobusů a sociální poradenství.

5.6.6. Dotazníková anketa mezi ostatními, kterých se poskytování sociálních služeb týká (lékaři)

Většina oslovených praktických lékařů pro dospělé a děti a dorost na Milevsku se shoduje, že poskytované sociální služby v regionu jsou kvalitní. Mezi nedostatky bylo uváděno malý počet lůžek v pobytových zařízeních a chybějící asistenční služba. Požadována byla lepší zpětná vazba pro praktické lékaře dětí a dorostu od Odboru sociálních věcí Městského úřadu Milevsko sociálně-právní ochrany dětí.

5.7 Popis jednotlivých prioritních oblastí

V rámci tvorby Plánu rozvoje sociálních služeb Milevsko byly zvoleny 4 prioritní oblasti, pro které byly vytvořeny pracovní skupiny zabývající se problematikou své cílové skupiny.

Prioritní oblasti:

- rodina, děti a mládež
- senioři a osoby se zdravotním postižením
- příslušníci menšiny a osoby ohrožené drogami nebo na drogách závislé
- ostatní osoby v nepříznivé sociální situaci

5.7.1. Prioritní oblast Rodina, děti a mládež

Tato prioritní oblast se původně zaměřovala na podporu dětí a mládeže a v průběhu procesu došlo k rozšíření o instituci rodiny.

Tabulka 14. SWOT analýza prioritní oblasti Rodina, děti a mládež

Obsah faktorů	Typy faktorů	
	příznivé	nepříznivé
Vnitřní	<p>SILNÉ STRÁNKY</p> <ul style="list-style-type: none"> Odbor sociálních věcí Městského úřadu Milevsko - sociálně právní ochrana dětí, romský a protidrogový pracovník Činnost Arkády (program 5 P, poradenství, protidrogová prevence a osvěta) Terénní pečovatelská služba Existence mateřských školek Možnost sportovního využití (Sokol, sportovní kluby, kvalitní sportoviště) Dostupnost Pedagogicko-psychologické poradny (Písek, Tábor, Strakonice) Existence speciální školy Nabídka volnočasových aktivit - Základní umělecká škola, aktivní knihovna, Dům dětí a mládeže, Dům kultury, dětská hřiště) O prázdninách funguje družina Fungující sociální poradenství Existence sportovních klubů 	<p>SLABÉ STRÁNKY</p> <ul style="list-style-type: none"> Chybí poradna pro rodinné a partnerské vztahy Špatná dostupnost pedagogicko-psychologické poradny v Milevsku Dům dětí a mládeže - špatný stav objektu a jeho nevhodné umístění Zánik volnočasových aktivit na školách Není nízkoprahové zařízení pro neorganizovanou mládež Chybí bydlení jako sociální služba (azylové bydlení pro rodiny) Nejsou jesle Chybí aktivity pro společné trávení volného času rodičů a dětí V regionu nejsou mateřská centra Chybí finanční prostředky na zřizování nových zařízení a provoz stávajících Nejsou sociálně aktivizační služby pro rodiny s dětmi Špatná dopravní obslužnost pro děti z obcí a odlehlých míst ve vztahu k volnočasovým aktivitám pro tyto děti
Vnější	<p>PŘÍLEŽITOSTI</p> <ul style="list-style-type: none"> Vytváření nabídky volnočasových aktivit i jinými než stávajícími subjekty Další rozvoj osvětové činnosti prevence sociálně patologických jevů Další rozvoj poskytovatelů ve volnočasových aktivitách a zapojení mladých lidí do jejich činnosti Další rozvoj volnočasových aktivit o prázdninách 	<p>OHROŽENÍ</p> <ul style="list-style-type: none"> Růst kriminality dětí a mládeže Drogy, alkohol Zvyšování počtu rodin ohrožených sociálním vyloučením (lichva, zhoršování ekonomické situace rodin s dětmi) Existuje generace lidí, kteří nikdy nepracovali (pro děti absence dobrých vzorů)

5.7.2. Prioritní oblast Senioři a osoby se zdravotním postižením

Tato prioritní oblast se zaměřovala již od začátku na seniory a osoby se zdravotním postižením (tělesným, smyslovým, duševním a kombinovaným postižením).

Tabulka 15. SWOT analýza prioritní oblasti Senioři a osoby se zdravotním postižením

Obsah faktorů	Typy faktorů	
	příznivé	nepříznivé
vnitřní	<p>SILNÉ STRÁNKY</p> <ul style="list-style-type: none"> Dobře fungující sociální služby (Sociální služby Města Milevska, Farní charita Milevsko, Domov pro osoby se zdravotním postižením Zběšičky) Uživatelé terénní pečovatelské služby si mohou vybrat mezi dvěma poskytovateli Terénní pečovatelská služba zajištěna v 15 obcích regionu Dostatečná kapacita bytů zvláštního určení (v regionu 7 domů s pečovatelskou službou a 2 domy s chráněným bydlením) Zajištěna služba domovy pro seniory Zajištěna odlehčovací služba Fungují kluby pro seniory Funguje sousedská výpomoc - zejména na venkově V regionu jsou nestátní neziskové organizace, svazy, sdružení V regionu pracují geriatrické sestry Aktivně pracuje sociální komise Města Milevska Zajištěna dostupnost kompenzačních pomůcek Připravený projekt „Město bez bariér“ Dostupná zdravotní péče (poliklinika, rychlá záchranná pomoc, lékařská služba první pomoci, Humanika) Aktivita úřadu práce v nabídce pro osoby se zdravotním postižením Rozvoj sociálních služeb v regionu se plánuje od roku 1999 Je zpracován Střednědobý plán rozvoje sociálních služeb Jihočeského kraje Existence „Registru poskytovatelů sociálních služeb“ na webových stránkách Ministerstva práce a sociálních věcí České republiky Dostupnost www stránek poskytovatelů sociálních služeb Dostupnost vzdělávacích programů pro pracovníky v sociálních službách 	<p>SLABÉ STRÁNKY</p> <ul style="list-style-type: none"> Nedostatečná kapacita domova pro seniory a odlehčovací služby Nezájem některých samospráv obcí o zajištění pečovatelské služby pro občany Nedostatek finančních prostředků obcí pro zajištění sociálních služeb Nepříznivý demografický vývoj, vysoké procento seniorské populace Nedostatečná kontrola využití příspěvku na péči Nestabilní legislativa v oblasti sociálních služeb Roztříštěnost systému sociálního zabezpečení Snižování počtu obyvatel regionu, odliv mladé generace Chybí služby pro osoby s demencí (seniory) Neochota lidí platit za sociální služby (z příspěvku na péči) Architektonické bariéry Nedostatek pracovních příležitostí pro osoby se zdravotním postižením Malá informovanost o sociálních službách Nedostatek kvalifikovaných zaměstnanců v sociálních službách Omezená kapacita u poskytovatelů sociálních služeb Není zajištěna osobní asistence Chybí služby (ambulantní, terénní) pro osoby s duševním onemocněním Chybí pobytové zařízení se zvláštním režimem

Obsah faktorů	Typy faktorů	
	příznivé	nepříznivé
vnější	<p>PŘÍLEŽITOSTI</p> <ul style="list-style-type: none"> • Expanze sociálních služeb do dalších míst regionu • Rozvoj sociálních služeb v souvislosti s nepříznivým sociálním (demografickým) vývojem • Získávání dotací a grantů na zajištění sociálních služeb • Vzdělávání pracovníků sociálních služeb • Vzdělávání osob pečujících o osoby blízké • Vznik nových forem poskytování sociálních služeb • Rozvoj dobrovolnictví • Zřízení denního stacionáře • Zajištění předčitatelské služby • Lepší poskytování informací o sociálních službách lékaři a pracovníky zdravotnických zařízení • Zlepšení podmínek pro integraci osob se zdravotním postižením (pracovní příležitosti, volnočasové aktivity) 	<p>OHROŽENÍ</p> <ul style="list-style-type: none"> • Zánik sociálních služeb • Nejistota v získávání financí na sociální služby • Hrozba nedostatku financí na údržbu domů s pečovatelskou službou • Stárnutí osob v domech s pečovatelskou službou - zvyšují se nároky na péči

5.7.3. Prioritní oblast Příslušníci menšin a osoby ohrožené drogami nebo na drogách závislé

U této skupiny také došlo k přehodnocení priority a změně cílových skupin, a to z původního označení Příslušníci národnostních menšin, uprchlíci, cizinci a osoby ohrožené drogami nebo na drogách závislé včetně osob s mentálním či duševním ohrožením. Cizinci a uprchlíci nejsou problémovými skupinami v současné době, proto není potřeba pro ně zvlášť zajišťovat sociální služby. Osoby s mentálním či duševním postižením patří pod osoby se zdravotním postižením, proto byly řešeny v cílové skupině Senioři a osoby se zdravotním postižením.

Tabulka 16. SWOT analýza prioritní oblasti Příslušníci menšin a osoby ohrožené drogami nebo na drogách závislé

Obsah faktorů	Typy faktorů	
	příznivé	nepříznivé
vnitřní	SILNÉ STRÁNKY <ul style="list-style-type: none"> Na odboru sociálních věcí Městského úřadu Milevsko pracuje terénní sociální pracovník se zaměřením na romskou komunitu Na odboru sociálních věcí Městského úřadu Milevsko pracuje protidrogový koordinátor Dostupnost Arkády - řeší drogovou problematiku, zajišťuje výměnu stříkaček Je zajištěna protidrogová prevence (metodici prevence ve školách, odbor sociálních věcí Městského úřadu Milevsko, Arkáda, městská policie) Spolupráce protidrogového koordinátora s metodiků prevence ve školách Dobrá spolupráce obcí a úřadu práce při zajištění zaměstnání 	SLABÉ STRÁNKY <ul style="list-style-type: none"> Málo pozitivních vzorů v rodinách etnických menšin Vysoký počet dlouhodobě nezaměstnaných příslušníků etnických menšin Závislost etnických menšin na sociálních dávkách Seskupování příslušníků etnických menšin („minigheta“, „gangy“) Příliv dalších příslušníků etnických menšin Dlouhodobé neplatičství u příslušníků etnických menšin - za bydlení atd. Vysoká kriminalita u příslušníků etnických menšin - zejména u nezletilých, mladistvých Devastace domů a bytů příslušníky etnických menšin Neochota příslušníků etnických menšin spolupracovat s úřady, městem Chybí kontaktní centrum Snadný přístup k drogám Nárůst počtu uživatelů drog (než je obvyklé v jiných oblastech) Málo neziskových organizací zajišťujících sociální služby Nízká míra vzdělanosti a kvalifikačních předpokladů romské komunity
vnější	PŘÍLEŽITOSTI <ul style="list-style-type: none"> Zvýšení protidrogové prevence Větší aktivita městské policie při prevenci sociálně patologických jevů Možnost využití dotací a grantů na pracovníky i činnost Rozvoj vzdělávacích programů na pomoc příslušníkům etnických menšin 	OHROŽENÍ <ul style="list-style-type: none"> Další šíření drog Ohrožení dětí drogami (snižování věku uživatelů) Šíření infekčních chorob

5.7.4. Prioritní oblast Ostatní osoby v nepříznivé sociální situaci

Tato priorita byla původně označena názvem Osoby v akutně nepříznivé sociální situaci. Nově upravené označení priority jasně uvádí, že se priorita zabývá jak osobami v akutně nepříznivé sociální situaci, tak i osobami dlouhodobě ohroženými sociálním vyloučením, kterými se zabývala od počátku tvorby plánu.

Tabulka 17. SWOT analýza prioritní oblasti Ostatní osoby v nepříznivé sociální situaci

Obsah faktorů	Typy faktorů	
	příznivé	nepříznivé
Vnitřní	<p>SILNÉ STRÁNKY</p> <ul style="list-style-type: none"> Dostupnost krizové pomoci (sociálně-psychologické centrum - Arkáda) Dostupnost odborné lékařské pomoci (psychiatr) Obce mají vůli řešit individuální situaci lidí Zajištěno azylové bydlení pro matky s dětmi Dobrá spolupráce obcí, úřadů a organizací při hledání práce pro osoby v akutně nepříznivé sociální situaci Dobrá spolupráce obcí a dalších subjektů (Adra, Úřad práce, Český červený kříž) při řešení krizových situací (např. při povodních) Dostupnost úřadu práce Dostupnost probační a mediační služby (Písek) Fungující sociální poradenství Dobrá spolupráce stávajících poskytovatelů 	<p>SLABÉ STRÁNKY</p> <ul style="list-style-type: none"> Absence sociálních a doprovodných služeb pro cílovou skupinu (azylové bydlení, noclehárna, denní centrum, domy na půl cesty, aktivizační programy, šatník, terénní pracovník) Není dětská lékařská služba první pomoci Cílová skupina je nepříznivě vnímaná veřejností Cílová skupina není ochotna řešit situaci vlastními silami Cílová skupina často není ochotna přijímat pomoc Osobám z cílové skupiny často chybí pracovní návyky Není zajištěna sociální rehabilitace pro cílovou skupinu Není zajištěna dostatečná nabídka terénních sociálních služeb pro cílovou skupinu Nedostatek sociálních bytů Nedostatek finančních prostředků

	PŘÍLEŽITOSTI	OHROŽENÍ
Vnější	<ul style="list-style-type: none"> • Zajištění dostupnosti služeb pro cílovou skupinu • Změna postoje společnosti • Spec. vzdělávání cílové skupiny • Nabídka vhodných pracovních příležitostí 	<ul style="list-style-type: none"> • Snadná dostupnost půjček, z toho plynoucí zhoršování ekonomické situace, exekuce • Zhoršení postoje společnosti k lidem v akutně nepříznivé sociální situaci

6 Strategická část

6.1 *Návaznost na jiné strategické dokumenty*

Strategická část Plánu rozvoje sociálních služeb Milevsko je v souladu s rozvojovými strategickými dokumenty v Jihočeském kraji (Střednědobý plán rozvoje sociálních služeb Jihočeského kraje, Komunitní plán sociálních služeb Písek a Strategie rozvoje Města Milevska) a dále vychází ze:

- zákona č. 108/2006 Sb., o sociálních službách
- Národního akčního plánu sociálního začleňování 2008 - 2010
- Evropské sociální charty Rady Evropy
- Bílé knihy v sociálních službách
- Národního plánu podpory a integrace občanů se zdravotním postižením na období 2006 - 2009
- Koncepce podpory transformace pobytových sociálních služeb v jiné typy sociálních služeb, poskytovaných v přirozené komunitě uživatele a podporující sociální začlenění uživatele do společnosti

Střednědobý plán rozvoje sociálních služeb Jihočeského kraje

Tvorba Střednědobého plánu rozvoje sociálních služeb byla Jihočeskému kraji uložena zákonem č.108/2006 Sb., o sociálních službách. Nastavené priority v Plánu rozvoje sociálních služeb Milevsko podporují naplnění hlavních priorit krajského plánu, mezi které patří:

- Zajištění ekonomické stabilizace sítě poskytovatelů sociálních služeb v Jihočeském kraji
- Podpora vzniku a rozvoje potřebných terénních, ambulantních a pobytových sociálních služeb v Jihočeském kraji
- Zlepšení informovanosti zadavatelů, poskytovatelů, uživatelů a veřejnosti v oblasti sociálních služeb v Jihočeském kraji
- Podpora plánování sociálních služeb na krajské i místní úrovni (na území Jihočeského kraje), další analytické a systémové aktivity
- Podpora procesů, změn a služeb, které umožní osobám využívajících sociální služby v maximální možné míře zapojení do běžného života
- Podpora provázanosti zdravotní péče a sociálních služeb na regionální úrovni

Komunitní plán sociálních služeb Písek

Území Svazku obcí Milevska patřilo pod okres Písek, a proto jsou obyvatelé zvyklí využívat služeb okresního města mimo jiné i v sociální oblasti (např. Roska Písek, Diakonie ČCE, Domov pro seniory Světlo, Občanské sdružení DIACEL, FOKUS Písek, INKANO Písek, o.s., MESADA a NADĚJE, o.s.). Mezi oběma územími existují vazby a přesahy v poskytování sociálních služeb. Poskytovatelé z území Svazku obcí Milevska poskytují služby osobám i mimo území regionu Milevska a poskytovatelé z Písku mají založeny pobočky v Milevsku nebo jsou pro občany regionu jejich služby dostupné. Proto priority v jednotlivých plánech povedou k vytvoření uceleného systému kvalitních sociálních služeb. Priority Komunitního plánu sociálních služeb Písek jsou:

- Podpora seniorů
- Podpora lidí se zdravotním postižením
- Podpora rodin s dětmi
- Podpora osobních skupin ohrožených sociálním vyloučením
- Rozvoj sociálních oblastí na Protivínsku
- Rozvoj sociálních oblastí na Míroticku
- Rozvoj sociálních oblastí na Mirovicku

Strategie rozvoje Města Milevska

Milevsko má zpracován strategický dokument zabývající se rozvojem města. Jednou z prioritních oblastí je Kvalita života a sport, se kterou je Plán rozvoje sociálních služeb Milevsko v souladu v těchto bodech:

- Opatření 4.2.1 Dostupné sociální a zdravotní služby
- Opatření 4.3.2 Podpora sportovních aktivit

6.2 *Vize a priority*

6.2.1. Vize

Milevsko - region zajišťující a rozvíjející sociální služby v souladu s potřebami a přáními obyvatel a společenským vývojem.

Vize vyjadřuje snahu trvalého zjišťování potřeb obyvatel území (např. monitoringem) a sladění poskytovaných sociálních služeb s objektivně zjištěnými potřebami a společenským vývojem (možnostmi společnosti).

6.2.2. Priority

Byly stanoveny 4 priority rozvoje sociálních služeb v regionu:

- podpora rodiny, dětí a mládeže
- podpora seniorů a osob se zdravotním postižením
- podpora příslušníků menšin a osob ohrožených drogami nebo na drogách závislých
- podpora ostatních osob v nepříznivé sociální situaci

6.3 *Opatření a aktivity*

Jednotlivé priority jsou rozvedeny do opatření a aktivit.

Tabulka 18. Přehled priorit, opatření a aktivit

PRIORITA 1 - Podpora rodiny, dětí a mládeže		
OPATŘENÍ 1.1 - Zřízení nízkoprahového centra pro děti a mládež		
AKTIVITY	sociální služba	udržení/rozvoj
1.1.1 Zajištění prostor pro nízkoprahové centrum pro děti a mládež	ano	rozvoj
1.1.2 Zajištění služby nízkoprahového centra pro děti a mládež	ano	rozvoj
OPATŘENÍ 1.2 - Podpora subjektů zabývajících se volnočasovými aktivitami dětí a mládeže (např. Sokol, Junák, Pionýr, farnosti, turisté atd.)		
AKTIVITY	sociální služba	udržení/rozvoj
1.2.1 Finanční a materiální pomoc ze strany města/obcí pro subjekty zabývajících se volnočasovými aktivitami dětí a mládeže	ne	udržení
OPATŘENÍ 1.3 - Podpora dostupnosti poradny pro rodinné a partnerské vztahy		
AKTIVITY	sociální služba	udržení/rozvoj
1.3.1 Zmapování potřeby zajištění poradenství v Milevsku	ne	udržení
1.3.2 Zajištění služby poradenství v Milevsku	ne	rozvoj
OPATŘENÍ 1.4 - Podpora rozvoje dětí z rodin ohrožených sociálním vyloučením		
AKTIVITY	sociální služba	udržení/rozvoj
1.4.1 Udržení programu 5 P	ano	udržení
1.4.2 Podpora dostupnosti sociálně aktivizačních služeb pro rodiny s dětmi (mapování potřebnosti služby, příp. zajištění služby)	ano	rozvoj
OPATŘENÍ 1.5 - Rozšíření volnočasových aktivit pro děti a mládež		
AKTIVITY	sociální služba	udržení/rozvoj
1.5.1 Rozšíření volnočasových aktivit na školách	ne	rozvoj
1.5.2 Podpora integrace dětí se zdravotním postižením do volnočasových aktivit	ne	rozvoj
1.5.3 Podpora aktivit mládeže na venkově	ne	rozvoj

OPATŘENÍ 1.6 - Zajištění volnočasových aktivit pro rodiny s dětmi

AKTIVITY	sociální služba	udržení/rozvoj
1.6.1 Vytvoření mateřského centra - Milevsko	ne	rozvoj

PRIORITA 2 - Podpora seniorů a osob se zdravotním postižením

OPATŘENÍ 2.1 - Udržení a rozvoj služby domovy pro seniory

AKTIVITY	sociální služba	udržení/rozvoj
2.1.1 Udržení stávající služby domova pro seniory	ano	udržení
2.1.2 Rekonstrukce budovy domova pro seniory čp. 1372	ano	udržení
2.1.3 Navýšení kapacity služby – Milevsko	ano	rozvoj
2.1.4 Zbudování domova pro seniory a domova se zvláštním režimem rekonstrukcí nebo zbudováním nového	ano	rozvoj
2.1.5 Podpora vzniku nových zařízení - venkov	ano	rozvoj

OPATŘENÍ 2.2 - Udržení a rozvoj odlehčovacích služeb

AKTIVITY	sociální služba	udržení/rozvoj
2.2.1 Udržení stávající služby	ano	udržení
2.2.2 Navýšení kapacity služby	ano	rozvoj

OPATŘENÍ 2.3 - Udržení a rozvoj pečovatelské služby

AKTIVITY	sociální služba	udržení/rozvoj
2.3.1 Zachování stávající dostupnosti služby	ano	udržení
2.3.2 Zajištění dostupnosti pečovatelské služby pro klienty mimo dům s pečovatelskou službou v případě nepředvídatelné situace	ano	rozvoj
2.3.3 Rozšíření pečovatelské služby na 24 hodin denně	ano	rozvoj
2.3.4 Rozšíření materiální základny poskytovatelů pečovatelských služeb	ano	rozvoj

OPATŘENÍ 2.4 - Podpora zajištění osobní asistence

AKTIVITY	sociální služba	udržení/rozvoj
2.4.1 Mapování potřebnosti služby osobní asistence	ano	rozvoj
2.4.2 Zajištění služby osobní asistence	ano	rozvoj

OPATŘENÍ 2.5 - Provoz pobytového zařízení pro osoby se zdravotním postižením

AKTIVITY	sociální služba	udržení/rozvoj
2.5.1 Udržení služby - Zběšičky	ano	udržení
2.5.2 Zkvalitnění služby domova pro osoby se zdravotním postižením Zběšičky	ano	rozvoj

OPATŘENÍ 2.6 - Podpora zaměstnanosti osob se zdravotním postižením

AKTIVITY	sociální služba	udržení/rozvoj
2.6.1 Zřízení chráněných dílen v Kovářově	ne	rozvoj

OPATŘENÍ 2.7 - Vzdělávání této cílové skupiny

AKTIVITY	sociální služba	udržení/rozvoj
2.7.1 Příprava programu vzdělávání	ne	rozvoj
2.7.2 Realizace vzdělávání seniorů a osob se zdravotním postižením	ne	rozvoj
2.7.3 Realizace vzdělávání pečujících osob	ne	rozvoj
2.7.4 Realizace vzdělávání pracovníků v sociální oblasti	ne	rozvoj

OPATŘENÍ 2.8 - Odstraňování architektonických bariér v Milevsku

AKTIVITY	sociální služba	udržení/rozvoj
2.8.1 Projekt bezbariérové město - aktivity současných etap	ne	rozvoj
2.8.2 Projekt bezbariérové město - projekty vycházející z bezbariérové mapy	ne	rozvoj

OPATŘENÍ 2.9 - Zajištění vhodného bydlení pro seniory a osoby se zdravotním postižením

AKTIVITY	sociální služba	udržení/rozvoj
2.9.1 Dobudování bytů v domě s pečovatelskou službou 5. května	ano	rozvoj
2.9.2 Podpora vzniku vhodného bydlení na venkově	ano	rozvoj

PRIORITA 3 - Podpora příslušníků menšin a osob ohrožených drogami nebo na drogách závislých

OPATŘENÍ 3.1 - Prevence drogových závislostí ze strany města/obcí

AKTIVITY	sociální služba	udržení/rozvoj
3.1.1 Činnost protidrogového koordinátora města (osvětová činnost)	ne	udržení
3.1.2 Spolupráce městské policie a odboru sociálních věcí na úseku prevence sociálně patologických jevů	ne	rozvoj

OPATŘENÍ 3.2 - Prevence drogových závislostí - další subjekt

AKTIVITY	sociální služba	udržení/rozvoj
3.2.1 Udržení aktivit nahrazujících službu kontaktní centrum	ne	udržení
3.2.2 Zajištění technického zázemí pro provoz služby kontaktního centra v Milevsku	ano	rozvoj
3.2.3 Činnost terénního pracovníka (streetworkera)	ano	udržení
3.2.4 Preventivní činnost	ne	udržení

OPATŘENÍ 3.3 - Činnost romského terénního pracovníka

AKTIVITY	sociální služba	udržení/rozvoj
3.3.1 Udržení činnosti terénního romského sociálního pracovníka	ne	udržení

OPATŘENÍ 3.4 - Aktivita občanských sdružení

AKTIVITY	sociální služba	udržení/rozvoj
3.4.1 Podpora vzdělávacích, kulturních a sportovních akcí pro podporu integrace etnických menšin do společnosti	ne	rozvoj
3.4.2 Podpora pořádání táborů pro děti z rodin etnických menšin	ne	rozvoj

OPATŘENÍ 3.5 - Vzdělávání cílové skupiny

AKTIVITY	sociální služba	udržení/rozvoj
3.5.1 Příprava programu vzdělávání	ne	rozvoj
3.5.2 Realizace vzdělávání	ne	rozvoj

PRIORITA 4 - Podpora ostatních osob v nepříznivé sociální situaci

OPATŘENÍ 4.1 - Pomoc lidem bez přístřeší - azylové bydlení pro matky s dětmi

Veselíčko		
AKTIVITY	sociální služba	udržení/rozvoj
4.1.1 Udržení azylového bydlení pro matky s dětmi (Veselíčko)	ano	udržení
4.1.2 Rekonstrukce azylového bydlení pro matky s dětmi (Veselíčko)	ano	udržení
OPATŘENÍ 4.2 - Pomoc lidem bez přístřeší - Milevsko		
AKTIVITY	sociální služba	udržení/rozvoj
4.2.1 Výstavba azylového domu	ano	rozvoj
4.2.2 Zřízení nízkoprahového denního centra pro osoby v nepříznivé sociální situaci	ano	rozvoj
4.2.3 Zajištění provozu azylového domu a nízkoprahového denního centra	ano	rozvoj
OPATŘENÍ 4.3 - Pomoc osobám v akutně nepříznivé sociální situaci		
AKTIVITY	sociální služba	udržení/rozvoj
4.3.1 Udržení sociálně-psychologického centra	ano	udržení
OPATŘENÍ 4.4 - Udržení a další podpora zaměstnanosti osob v nepříznivé sociální situaci a ohrožené sociálním vyloučením		
AKTIVITY	sociální služba	udržení/rozvoj
4.4.1 Spolupráce úřadu práce a obcí při zajišťování zaměstnanosti cílové skupiny	ne	udržení
4.4.2 Vzdělávání cílové skupiny	ne	rozvoj
4.4.3 Hledání možností pro zřízení sociálně terapeutické dílny	ano	rozvoj

6.3.1. Aktivita v rámci priority Podpora rodiny, dětí a mládeže

PRIORITA 1 - Podpora rodiny, dětí a mládeže	
OPATŘENÍ 1.1 - Zřízení nízkoprahového centra pro děti a mládež	
<p>Stručný popis výchozí situace</p> <p>Z výsledků SWOT analýzy vyplynula potřebnost zřízení nízkoprahového centra pro děti a mládež. Jeho vznik je také podporován zánikem volnočasových aktivit na školách a příležitostí vytváření nabídky volnočasových aktivit i jinými než stávajícími subjekty a dalšího rozvoje volnočasových aktivit o prázdninách. Nedostatek volnočasových aktivit vede k preferování méně vhodných voleb (čas strávený u televize nebo počítače) nebo dokonce k šíření sociálně patologických jevů (užívání návykových látek, drobné krádeže, prostituce apod.).</p> <p>Podle dotazníkového šetření mezi širokou veřejností patří děti a mládež mezi nejvíce opomíjené skupiny, což jen výše uvedené informace zdůrazňuje.</p>	
<p>AKTIVITY</p> <p>1.1.1 Zajištění prostor pro nízkoprahové centrum pro děti a mládež</p> <p>1.1.2 Zajištění služby nízkoprahového centra pro děti a mládež</p>	
<p>Aktivita 1.1.1</p> <p>Zajištění prostor pro nízkoprahové centrum pro děti a mládež</p>	
Výchozí situace	V současné době nejsou vybrány a připraveny vhodné prostory pro zřízení nízkoprahového centra pro děti a mládež.
Popis	Realizátor určí a připraví vhodné prostory pro zřízení nízkoprahového centra pro děti a mládež ve městě Milevsko. Prostory mohou vzniknout úpravou v některém dosavadním objektu nebo výstavbou nové budovy ve městě. Realizátor aktivity může prostory vlastnit nebo je mít v nájmu. Součástí této aktivity je určení vhodných prostor, vypracování projektové dokumentace, realizace stavebních prací, nákup vybavení a zařízení a zajištění financování.
Realizátor	Město Milevsko - zajištění prostor
Předpokládané náklady	V závislosti na určených prostorách. Minimálně ve výši 100 000 Kč.
- personální	-
- materiální	Min. 100 000 Kč

Zdroje financování	Dotace a vlastní zdroje realizátora
Termín realizace	2008 - 2013
Výstup	Připravené a vybavené prostory pro provoz nízkoprahového centra pro děti a mládež
Aktivita 1.1.2 Zajištění služby nízkoprahového centra pro děti a mládež	
Výchozí situace	<p>V současné době není na území Svazku obcí Milevska poskytována služba nízkoprahového centra pro děti a mládež. Dále je také požadavek mládeže v Milevsku na zajištění prostor pro zkoušení kapel a možnost úschovy hudebních nástrojů v prostředí jim blízkém.</p> <p>Nyní je možné pro tyto účely využít prostory Domu kultury v Milevsku, ale již bez úschovy nástrojů. Tyto prostory také neodpovídají představám mládeže.</p>
Popis	<p>Nízkoprahové centrum bude poskytovat ambulantní služby mládeži (do 26 let) a to především té, která je ohrožena společensky nežádoucími jevy.</p> <p>Cílem nízkoprahového centra bude snížit čas trávený cílovou skupinou např. ve vinárnách a restauracích ve prospěch doby strávené v připravovaném zařízení. Aktivita v nízkoprahovém centru pro děti a mládež budou podporovat vytváření, udržování a posilování pozitivních sociálních vztahů, a tím povedou uživatele služby mimo jiné k vytváření zájmů.</p> <p>Sociální pracovník zaměstnaný v centru by mohl, v případě získání důvěry návštěvníků, působit ve prospěch včasného podchycení problémů a jejich řešení v rané fázi.</p> <p>Návštěvníkům nízkoprahového centra budou k dispozici např. stolní fotbal, kulečnick, šipky, stolní tenis a nealkoholický bar.</p> <p>V rámci nízkoprahového zařízení pro děti a mládež dojde také k vyčlenění prostor pro zkoušení kapel, kde by následně mohly probíhat koncerty jednotlivých kapel. Členové kapel se tak budou nacházet mezi svými vrstevníky a budou moci využít dalších služeb a nízkoprahové zařízení bude mít rozšířenou nabídku svých služeb.</p> <p>V případě zájmu dětí a mládeže bude možné realizovat i další aktivity, např. hudební a filmové večery, výlety a výstavy.</p> <p>Na tuto službu pak může být napojen terénní program pro mládež ohroženou sociálním vyloučením.</p>
Realizátor	Poskytovatel sociálních služeb (NNO)
Předpokládané náklady	Min. 200 000 Kč/rok

- personální	Min. 200 000 Kč/rok
- materiální	-
Zdroje financování	Dotace a vlastní zdroje realizátora
Termín realizace	2009 - 2013
Výstup	Poskytování služby nízkoprahového centra pro děti a mládež

OPATŘENÍ 1.2 - Podpora subjektů zabývajících se volnočasovými aktivitami dětí a mládeže (např. Sokol, Junák, Pionýr, farnosti, turisté atd.)

Stručný popis výchozí situace

Na území Svazku obcí Milevska působí řada subjektů zabývajících se volnočasovými aktivitami dětí a mládeže, např. TJ Sokol Milevsko, Junák Milevsko, Pionýr a Klub českých turistů.

Jedná se většinou o neziskové organizace, které neprovozují ekonomické činnosti a jejich příjmy maximálně pokrývají výdaje na provoz. Činnost těchto organizací přispívá k zapojení dětí a mládeže do volnočasových aktivit, a tím k prevenci sociálně patologických jevů.

AKTIVITY

1.2.1 Finanční a materiální pomoc ze strany města/obcí pro subjekty zabývajících se volnočasovými aktivitami dětí a mládeže

Aktivita 1.2.1

Finanční a materiální pomoc ze strany měst/obcí pro subjekty zabývajících se volnočasovými aktivitami dětí a mládeže

Výchozí situace	Subjekty zabývajících se volnočasovými aktivitami dětí a mládeže se obecně potýkají s nedostatkem finančních prostředků na svůj provoz a jejich existence je závislá na úspěšnosti získávání dotací z veřejných zdrojů a darů. Nejinak je tomu i u organizací působících ve volnočasových aktivitách dětí a mládeže na Milevsku.
Popis	V rámci této aktivity jde o pomoc při zajištění zázemí pro činnost a ocenění a morální podpora osob pracujících s dětmi a mládeží.
Realizátor	Obce spadající pod Svazek obcí Milevska (neboli ORP Milevsko)
Předpokládané náklady	Neurčeno
- personální	-
- materiální	-
Zdroje financování	Rozpočty obcí a grantové programy
Termín realizace	2008 - 2013
Výstup	Nabídka volnočasových aktivit současnými subjekty

OPATŘENÍ 1.3 - Podpora dostupnosti poradny pro rodinné a partnerské vztahy

Stručný popis výchozí situace

Na Milevsku není dostupná poradna pro rodinné a partnerské vztahy. Nejbližší zařízení se nachází v Písku v rámci Arkáda - sociálně psychologické centrum, o.s.

AKTIVITY

1.3.1 Zmapování potřeby zajištění poradenství v Milevsku

1.3.2 Zajištění služby poradenství v Milevsku

Aktivita 1.3.1

Zmapování potřeby zajištění poradenství v Milevsku

Výchozí situace	Ze strany některých občanů území je zájem o využití služby poradny rodinných a partnerských vztahů a to přímo ve městě Milevsko. Zároveň mají nedostatek informací o dostupnosti poradny pro rodinné a partnerské vztahy v Písku.
Popis	Dotazníkové šetření zjišťující informovanost o existenci služby v Písku a mapování potřeby služby v Milevsku. Obce, poskytovatelé sociálních služeb a další subjekty v sociální oblasti zajistí lepší informovanost občanů o dostupnosti poradny pro rodinné a partnerské vztahy v Písku např. umístěním informace a odkazu na své internetové stránky, úřední desky a informační tabule a na další veřejně přístupná místa. Důležitou součástí aktivity je osobní informování o službě. Mapování potřeby zajištění poradenství v Milevsku bude realizováno formou šetření mezi občany Svazku obcí Milevska. Součástí aktivity je seznamování občanů s činností poradny a možností jejího využití, průzkumy zájmu o její využití a vyhodnocení průzkumů.
Realizátor	Milevský kraj a Město Milevsko
Předpokládané náklady	20 000 Kč
- personální	20 000 Kč
- materiální	-
Zdroje financování	Dotace a vlastní zdroje realizátora
Termín realizace	2008 - 2013
Výstup	Analýza zájmu o poradnu rodinných a partnerských vztahů v Milevsku
Aktivita 1.3.2	
Zajištění služby poradenství v Milevsku	
Výchozí situace	Výchozí situací je zjištění potřeby zajištění poradenství v oblasti rodinných a partnerských vztahů v Milevsku, tedy zjištění zájmu občanů o využití této služby z výsledků mapování.

	Tato aktivita je závislá na výsledku dotazníkového šetření v předchozí aktivitě.
Popis	<p>Poskytovatelé sociálních služeb, organizace působící ve volnočasových aktivitách dětí a mládeže, města a obce regionu budou hledat možnosti vzniku poradny pro rodinné a partnerské vztahy.</p> <p>V Milevsku by, na základě zjištění dostatečného zájmu občanů, měla vzniknout poradna pro rodinné a partnerské vztahy, která by poskytovala pro stabilizaci rodinných a partnerských vztahů tyto služby:</p> <ul style="list-style-type: none"> - psychologické poradenství - rodinnou terapii, rozvodové poradenství a terapii - mediaci dohod, sociálně právní poradenství
Realizátor	Nestátní neziskové organizace, privátní subjekty
Předpokládané náklady	Neurčeno
- personální	-
- materiální	-
Zdroje financování	Grantové programy, rozpočty obcí
Termín realizace	2010 - 2013
Výstup	Poskytování služby poradenství v Milevsku
OPATŘENÍ 1.4 - Podpora rozvoje dětí z rodin ohrožených sociálním vyloučením	
Stručný popis výchozí situace <p>Opatření vychází z nedostatečné schopnosti některých dospělých vychovávat děti, které vyrůstající v prostředí s málo pozitivními vzory a snadněji se mezi nimi šíří sociálně patologické jevy.</p>	
AKTIVITY <p>1.4.1 Udržení programu 5 P</p> <p>1.4.2 Podpora dostupnosti sociálně aktivizačních služeb pro rodiny s dětmi (mapování potřebnosti služby, příp. zajištění služby)</p>	
Aktivita 1.4.1 Udržení programu 5 P	
Výchozí situace	V Milevsku je zajištěn program 5 P, který je obdobou amerického programu Big Brothers Big Sisters a který zajišťuje občanské sdružení Arkáda.
Popis	<p>Arkáda bude pokračovat v realizaci programu 5 P. Prioritami projektu je:</p> <ul style="list-style-type: none"> - zlepšení psychické a sociální situace ohrožených dětí

	<p>- nabídka vhodného způsobu trávení volného času dětí, které jsou zdravotně či sociálně znevýhodněné</p> <p>- umožnění kamarádkého vztahu s dospělým vyškoleným dobrovolníkem</p> <p>Hlavním cílem projektu je dosáhnout viditelného zlepšení psychické a sociální situace dětí, podpořit jejich sebedůvěru, schopnost vyjadřovat pocity, podpořit komunikaci s okolím, rozvíjet schopnost navazovat kvalitní vztahy s vrstevníky a trávit volný čas způsobem, který dítě neohrožuje, naopak přispívá k rozvoji jeho osobnosti.</p>
Realizátor	Arkáda - sociálně psychologické centrum, o.s.
Předpokládané náklady	Neurčeno
- personální	-
- materiální	-
Zdroje financování	Dotace, dary a vlastní zdroje realizátora
Termín realizace	2008 - 2013
Výstup	Realizace programu 5 P
Aktivita 1.4.2	
Podpora dostupnosti sociálně aktivizačních služeb pro rodiny s dětmi (mapování potřebnosti služby, příp. zajištění služby)	
Výchozí situace	Výchozí situací je rostoucí počet málo motivujících a aktivních rodin, v nichž vyrůstající děti jsou ohroženy sociálně patologickými jevy.
Popis	<p>Podpora dostupnosti sociálně aktivizačních služeb pro rodiny s dětmi bude realizována mapováním potřebnosti služby a v případě zjištění potřeby a zájmu o využití této služby, jejím zajištěním.</p> <p>Mapování potřeby zajištění sociálně aktivizačních služeb pro rodiny s dětmi v Milevsku bude realizováno formou šetření mezi rodinami v nevýhodné sociální situaci Svazku obcí Milevska. Součástí aktivity je seznamování s touto sociální službou a možností jejího využití, průzkumy zájmu o její využití a vyhodnocení průzkumů.</p> <p>V případě zájmu o službu hledání způsobu jejího zajištění.</p> <p>Jedná se o službu poskytovanou terénní nebo ambulantní formou rodině s dítětem, u kterého je jeho vývoj ohrožen v důsledku dopadů dlouhodobé krizové sociální situace, kterou rodiče nedokážou sami bez pomoci překonat, a u kterého existují další rizika ohrožení jeho vývoje.</p>
Realizátor	NNO, obce na území Svazku obcí Milevska, poskytovatelé

	sociálních služeb a další subjekty v sociální oblasti
Předpokládané náklady	Neurčeno
- personální	-
- materiální	-
Zdroje financování	Grantové programy, dotace a vlastní zdroje realizátora
Termín realizace	2008 - 2013
Výstup	Dostupnost sociálně aktivizačních služeb pro rodiny s dětmi

OPATŘENÍ 1.5 - Rozšíření volnočasových aktivit pro děti a mládež

Stručný popis výchozí situace

Smysluplným naplněním volného času dětí a mládeže se zabývá mnoho subjektů na Milevsku (TJ Sokol Milevsko, Junák Milevsko, Pionýr, Dům dětí a mládeže Milevsko, Farní charita Veselíčko, dobrovolné hasičské sbory, Klub českých turistů, farnosti, Základní umělecká škola, Dům kultury Milevsko, knihovna atd.), přesto je možné tuto oblast neustále zlepšovat, a to v oblasti:

- dalšího rozvoje poskytovatelů ve volnočasových aktivitách a zapojení mladých lidí do jejich činnosti
 - dalšího rozvoje volnočasových aktivit o prázdninách
 - vytváření nabídky volnočasových aktivit i jinými než stávajícími subjekty
- Správné využití volného času dětí je prevencí sociálně patologických jevů.

AKTIVITY

1.5.1 Rozšíření volnočasových aktivit na školách

1.5.2 Podpora integrace dětí se zdravotním postižením do volnočasových aktivit

1.5.3 Podpora aktivit mládeže na venkově

Aktivita 1.5.1

Rozšíření volnočasových aktivit na školách

Výchozí situace	Ve většině škol regionu zanikly volnočasové aktivity pro děti a mládež.
Popis	Školy a další subjekty působící v oblasti volnočasových aktivit budou poskytovat volnočasové aktivity pro děti a mládež v jim známém prostředí, kterým jsou prostory škol, což také zvýší bezpečnost dětí (odpadá přesun na jiné místo).
Realizátor	Školy na území Svazku obcí Milevska a další subjekty působící v oblasti volnočasových aktivit
Předpokládané náklady	Neurčeno
- personální	-
- materiální	-
Zdroje financování	Grantové programy, dotace, rozpočty obcí a vlastní zdroje realizátora

Termín realizace	2008 - 2013
Výstup	Realizace volnočasových aktivit na školách
Aktivita 1.5.2	
Podpora integrace dětí se zdravotním postižením do volnočasových aktivit	
Výchozí situace	Na území ORP Milevsko se nachází minimálně 21 dětí se zdravotním postižením, které potřebují jiný přístup a zaměření volnočasových aktivit. Organizace volnočasových aktivit pro děti se zdravotním postižením přispívá k jejich integraci, proto je potřeba podporovat a rozvíjet tyto aktivity.
Popis	Organizace volnočasových aktivit pro děti a mládež budou realizovat takové činnosti, které budou určeny pro děti se zdravotním postižením.
Realizátor	Dům dětí a mládeže a Základní umělecká škola
Předpokládané náklady	Neurčeno
- personální	-
- materiální	-
Zdroje financování	Dotace, dary a vlastní zdroje realizátora
Termín realizace	2008 - 2013
Výstup	Realizace volnočasových aktivit pro děti se zdravotním postižením
Aktivita 1.5.3	
Podpora aktivit mládeže na venkově	
Výchozí situace	Mládež z ostatních obcí mimo město Milevsko nemá takové příležitosti a možnosti uskutečňování organizovaných i neorganizovaných činností ve svých obcích a má špatnou dopravní dostupnost města Milevska ve vztahu k volnočasovým aktivitám.
Popis	Činnost mládeže je možné realizovat v poskytnutých prostorech různých subjektů (obcí, dobrovolných sborů hasičů, škol apod.). Součástí aktivity je iniciování diskuze mezi zúčastněnými stranami, zjištění zájmu ze strany mládeže v jednotlivých obcích a zajištění vhodných prostor (např. úpravou dosavadních prostor, poskytnutím mládeži v předem stanovenou dobu nebo neomezeně).
Realizátor	Obce, školy
Předpokládané náklady	Neurčeno
- personální	-
- materiální	-
Zdroje financování	Rozpočty obcí, dotace a vlastní zdroje realizátora
Termín realizace	2008 - 2013

Výstup	Realizace volnočasových aktivit mládeže na venkově
OPATŘENÍ 1.6 - Zajištění volnočasových aktivit pro rodiny s dětmi	
Stručný popis výchozí situace Na území Svazku obcí Milevska chybí aktivity pro společné trávení volného času rodičů a dětí. V regionu nejsou dostupná mateřská centra, která umožňují rodičům na mateřské dovolené vyjít ze sociální izolace a zapojit se do vhodných volnočasových aktivit. Cílem je podpora vzniku mateřských center a dalších zařízení pro zajištění volnočasových aktivit pro rodiny s dětmi.	
AKTIVITY 1.6.1 Vytvoření mateřského centra - Milevsko	
Aktivita 1.6.1 Vytvoření mateřského centra - Milevsko	
Výchozí situace	Ve městě Milevsko chybí služby mateřského centra a dochází k nárůstu počtu zájemců o ně.
Popis	Mateřské centrum bude zřízeno ve stávajících prostorách klubu důchodců v Milevsku.
Realizátor	Město Milevsko - zajištění prostor
Předpokládané náklady	100 000 Kč
- personální	-
- materiální	100 000 Kč
Zdroje financování	Grantové programy, dotace a vlastní zdroje uživatelů
Termín realizace	2008 - 2013
Výstup	Existence mateřského centra - Milevsko

6.3.2. Aktivita v rámci priority Podpora seniorů a osob se zdravotním postižením

PRIORITA 2 - Podpora seniorů a osob se zdravotním postižením

OPATŘENÍ 2.1 - Udržení a rozvoj služby domovy pro seniory

Stručný popis výchozí situace

Ve městě Milevsko je poskytována tato pobytová služba v rámci zařízení Sociálních služeb Města Milevska Domov pro seniory s kapacitou 30 lůžek.

Služba obsahuje tyto základní činnosti:

- poskytnutí ubytování
- poskytnutí stravy
- pomoc při zvládání běžných úkonů péče o vlastní osobu
- pomoc při osobní hygieně nebo poskytnutí podmínek pro osobní hygienu
- zprostředkování kontaktu se společenským prostředím
- sociálně terapeutické činnosti
- aktivizační činnosti
- pomoc při uplatňování práv, oprávněných zájmů a při obstarávání osobních záležitostí

Dále je uživatelům služby k dispozici ošetrovatelská péče.

AKTIVITY

2.1.1 Udržení stávající služby domova pro seniory

2.1.2 Rekonstrukce budovy domova pro seniory čp. 1372

2.1.3 Navýšení kapacity služby - Milevsko

2.1.4 Zbudování domova pro seniory a domova se zvláštním režimem rekonstrukcí nebo zbudováním nového

2.1.5 Podpora vzniku nových zařízení - venkov

Aktivita 2.1.1

Udržení stávající služby domova pro seniory

Výchozí situace

Sociální služba typu domov pro seniory má v současné době kapacitu 30 lůžek. Kapacita není dostatečná. V seznamu žadatelů je cca 20 žádostí, z nich je přibližně 3 - 5 žadatelů s akutní potřebou zajištění služby. Žadatelé jsou především ze správního obvodu Milevsko a dále uživatelé sociálních služeb poskytovaných Sociálními službami Města Milevska.

Popis	Udržení služby minimálně pro 30 uživatelů sociálních služeb je velmi potřebné.
Realizátor	Sociální služby Města Milevska
Předpokládané náklady	8 mil. Kč/rok
- personální	5 mil. Kč/rok
- materiální	3 mil. Kč/rok
Zdroje financování	Dotace, dary a vlastní zdroje realizátora
Termín realizace	2008 - 2013
Výstup	Poskytování služby domova pro seniory

Aktivita 2.1.2

Rekonstrukce budovy domova pro seniory čp. 1372

Výchozí situace	Současný stav budovy domova pro seniory již nevyhovuje požadovaným standardům a nárokům, které jsou kladeny na zařízení tohoto druhu. Na základě energetického auditu bylo zjištěno, že v budově dochází k energetickým únikům, jejichž důsledkem je neefektivní hospodaření s finančními prostředky, které jsou vynakládány na energetické zajištění chodu domova. Důvodem jsou především nevyhovující a netěsnící okna i vchodové dveře a nutnost využívat pro zajištění přiměřené teploty v pokojích uživatelů doplňkové elektrické topení. Ušetřené finanční prostředky by mohly být využity pro zkvalitnění poskytovaných sociálních služeb.
Popis	V rámci rekonstrukce budovy domova pro seniory čp. 1372 dojde k zateplení střechy a obvodového pláště budovy, výměně oken a dveří a případně i k rekonstrukci elektroinstalace.
Realizátor	Sociální služby Města Milevska
Předpokládané náklady	5,5 mil. Kč
- personální	-
- materiální	5,5 mil. Kč
Zdroje financování	Dotace a vlastní zdroje realizátora
Termín realizace	2008 - 2011
Výstup	Poskytování služby domova pro seniory

Aktivita 2.1.3

Navýšení kapacity služby - Milevsko

Výchozí situace	Kapacita domova pro seniory je v současné době pro Milevsko a region nedostačující. Navýšení kapacity se jeví jako velmi potřebné a to i s ohledem na demografický vývoj.
Popis	Přeměna cca 10 bytů domu s pečovatelskou službou na domov pro seniory.
Realizátor	Sociální služby Města Milevska

Předpokládané náklady	3 mil. Kč
- personální	1,8 mil. Kč
- materiální	1,2 mil. Kč
Zdroje financování	Dotace a vlastní zdroje realizátora
Termín realizace	2008 - 2013
Výstup	Zvýšení kapacity domova pro seniory

Aktivita 2.1.4

Zbudování domova pro seniory a domova se zvláštním režimem rekonstrukcí nebo zbudováním nového

Výchozí situace	Na území Svazku obcí Milevska dochází k nárůstu počtu osob starších 65ti let, i přestože celkově se počet obyvatel snižuje. V současné době tyto osoby využívají podporu pečovatelské služby a služeb stávajícího domova pro seniory (kapacita 30 lůžek). Obyvatelé domů s pečovatelskou službou se postupně dostávají do věku, kdy bude snížena jejich soběstačnost. Někteří z nich se o sebe nebudou moci starat ani s pomocí pečovatelské služby a bydlení v domě s pečovatelskou službou pro ně již nebude vyhovující. V roce 2006 evidovaly Sociální služby Města Milevska 70 žadatelů do domova pro seniory. V regionu chybí sociální služba domova se zvláštním režimem. Zájem ze strany obyvatel se zvyšuje a demografická analýza nárůst počtu osob ve vyšším věku a s potřebou stálé péče potvrzuje.
Popis	Rekonstrukce objektu, případně stavba nového zařízení.
Realizátor	Město Milevsko, soukromý investor
Předpokládané náklady	80 mil. Kč
- personální	-
- materiální	80 mil. Kč
Zdroje financování	Dotace, granty a vlastní zdroje realizátora
Termín realizace	2008 - 2011
Výstup	Vznik domova pro seniory

Aktivita 2.1.5

Podpora vzniku nových zařízení - venkov

Výchozí situace	Obyvatelstvo v regionu stárne, tak jako v celé České republice, 17 % osob je starších 65 let. Pouze v 6 obcích oblasti (z 26 obcí) je více dětí než seniorů. Počet seniorů tedy přibývá a bude přibývat i v následujících letech, přičemž celkový počet obyvatel Svazku obcí Milevska klesá.
Popis	Podpora vzniku domovů pro seniory na venkově bude

	<p>realizována mapováním potřebnosti služby v jednotlivých obcích regionu a v případě zájmu o využití této služby, jejím zajištěním. Mapování potřeby zajištění domova pro seniory bude realizováno formou šetření mezi seniory a osobami jim blízkými. Součástí aktivity je seznamování s touto službou a možností jejího využití, průzkumy zájmu o její využití a vyhodnocení průzkumů.</p> <p>V případě zájmu o službu budou hledány způsoby jejího zajištění v dané obci případně zajištění dostupnosti.</p> <p>Cílem je zajistit dostatečnou nabídku pobytových služeb osobám, které mají sníženou soběstačnost zejména z důvodu věku a jejichž situace vyžaduje pravidelnou pomoc jiné fyzické osoby.</p>
Realizátor	Obce, privátní subjekty
Předpokládané náklady	Neurčeno
- personální	-
- materiální	-
Zdroje financování	Dotace a vlastní zdroje realizátora
Termín realizace	2008 - 2013
Výstup	Analýza zájmu o domovy pro seniory, případně existence domovů pro seniory mimo město Milevsko
OPATŘENÍ 2.2 - Udržení a rozvoj odlehčovacích služeb	
<p>Stručný popis výchozí situace</p> <p>Odlehčovací služby poskytované Sociálními službami Města Milevska jsou pobytové služby poskytované osobám, které mají sníženou soběstačnost z důvodu věku, chronického onemocnění nebo zdravotního postižení. O tyto osoby je většinu roku pečováno v jejich přirozeném prostředí rodinnými příslušníky nebo osobami blízkými.</p> <p>Odlehčovací služby byly zavedeny v listopadu 2006 s kapacitou 2 lůžka. Za 2 měsíce v roce 2006 využili službu 4 klienti a 2 klienti nebyli uspokojeni. Za dva roky poskytování služby je její vytíženost 70 %.</p>	
<p>AKTIVITY</p> <p>2.2.1 Udržení stávající služby</p> <p>2.2.2 Navýšení kapacity služby</p>	
<p>Aktivita 2.2.1</p> <p>Udržení stávající služby</p>	
Výchozí situace	Odlehčovací služby poskytují od roku 2006 Sociální služby Města Milevska. Kapacita služby je 2 lůžka.
Popis	O odlehčovací služby je trvalý zájem. Cílem je udržení této

	služby ve městě Milevsko a umožnění pečující osobě nezbytný odpočinek a udržení kontaktu se společenským prostředím.
Realizátor	Sociální služby Města Milevska
Předpokládané náklady	900 000 Kč
- personální	700 000 Kč
- materiální	200 000 Kč
Zdroje financování	Dotace a vlastní zdroje realizátora
Termín realizace	2008 - 2013
Výstup	Poskytování odlehčovacích služeb

Aktivita 2.2.2

Navýšení kapacity služby

Výchozí situace	Tato pobytová služba krátkodobého charakteru je kapacitně podhodnocena. Její kapacita je téměř plně využita a zájem o tuto službu je trvalý.
Popis	Podpora udržení a rozšíření této služby navýšením kapacity o 2 - 4 lůžka ve stávajících prostorech DPS, přeměnou vhodných nebytových prostor domu, případně bytové jednotky na prostory pro odlehčovací službu.
Realizátor	Sociální služby Města Milevska
Předpokládané náklady	400 000 Kč
- personální	250 000 Kč
- materiální	150 000 Kč
Zdroje financování	Dotace a vlastní zdroje realizátora
Termín realizace	2008 - 2013
Výstup	Větší kapacita odlehčovacích služeb

OPATŘENÍ 2.3 - Udržení a rozvoj pečovatelské služby

Stručný popis výchozí situace

Pečovatelskou službu poskytují na území Svazku obcí Milevsko dva poskytovatelé sociálních služeb (Sociální služby Města Milevska a Farní charita Milevsko). Pečovatelská služba je poskytována jak terénní, tak i ambulantní formou v tomto rozsahu:

- pomoc při zvládání běžných úkonů péče o vlastní osobu
- pomoc při osobní hygieně nebo poskytnutí podmínek pro osobní hygienu
- poskytnutí stravy nebo pomoc při zajištění stravy
- pomoc při zajištění chodu domácnosti
- zprostředkování kontaktu se společenským prostředím

Kapacita služby je odhadována na 370 uživatelů sociálních služeb. Pečovatelskou službu v roce 2006 aktivně využívalo 230 klientů v průměru měsíčně, přičemž bylo uzavřeno celkem 277 smluv. Žádný klient nebyl v roce 2006 odmítnut.

V současné době je pečovatelská služba poskytována v 15 obcích regionu (Bernartcích,

Božeticích, Hrejkovicích, Jeteticích, Kostelci nad Vltavou, Kovářově, Květově, Milevsku, Okrouhlé, Oseku, Přeborově, Sepekově, Veselíčku, Zbelítově a Zhoří) a 2 obcích mimo správní správního obvodu obce s rozšířenou působností Milevsko.

AKTIVITY

2.3.1 Zachování stávající dostupnosti služby

2.3.2 Zajištění dostupnosti pečovatelské služby pro klienty mimo dům s pečovatelskou službou v případě nepředvídatelné situace

2.3.3 Rozšíření pečovatelské služby na 24 hodin denně

2.3.4 Rozšíření materiální základny poskytovatelů pečovatelské služby

Aktivita 2.3.1

Zachování stávající dostupnosti služby

Výchozí situace	Sociální služby jsou v současnosti hodně využívány z řad seniorů. Demografický vývoj naznačuje potřebnost této služby i v dalších letech.
Popis	Udržení a rozšíření služeb na celý region. Udržení služeb i v malých obcích a její dostupnost dle aktuálních potřeb občanů.
Realizátor	Sociální služby Města Milevska, Farní charita Milevsko
Předpokládané náklady	8,5 mil. Kč/rok
- personální	5,5 mil. Kč/rok
- materiální	3 mil. Kč/rok
Zdroje financování	Dotace a vlastní zdroje realizátora
Termín realizace	2008 - 2013
Výstup	Poskytování pečovatelské služby v celém obvodu správního obvodu obce s rozšířenou působností Milevsko

Aktivita 2.3.2

Zajištění dostupnosti pečovatelské služby pro klienty mimo dům s pečovatelskou službou v případě nepředvídatelné situace

Výchozí situace	Sociální služby jsou v současnosti hodně využívány z řad občanů Města Milevska. V odpoledních a nočních hodinách a ve volných dnech je tato služba nedostatečně zajištěna.
Popis	Zajištění krizového komunikačního zařízení seniory mimo dům s pečovatelskou službou. Souběžně s tím dojde k navýšení personálu pro zajištění potřebné služby.
Realizátor	Sociální služby Města Milevska
Předpokládané náklady	1 mil. Kč
- personální	300 000 Kč
- materiální	700 000 Kč
Zdroje financování	Dotace a vlastní zdroje realizátora
Termín realizace	2008 - 2013

Výstup	Komunikační zařízení pro klienty a dostupnost služby 24 hodin na zavolání
Aktivita 2.3.3 Rozšíření pečovatelské služby na 24 hodin denně	
Výchozí situace	Pečovatelská služba je v domě s pečovatelskou službou v Libušině ulici v Milevsku využívána 12 hodin denně. Vzhledem ke zvyšování věku obyvatel a rozsáhlejším zdravotním problémům i snižování soběstačnosti obyvatel je žádoucí dosah a poskytování této služby nepřetržitě 24 hodin denně.
Popis	Pro zajištění pečovatelské služby nepřetržitě i v noci je potřeba zajištění dostatečné personální kapacity. Pro dům s pečovatelskou službou Libušina 1401 je vhodné zajistit oboustranné signalizační zařízení s možností komunikace klienta s personálem.
Realizátor	Sociální služby Města Milevska
Předpokládané náklady	1 mil. Kč
- personální	300 000 Kč
- materiální	700 000 Kč
Zdroje financování	Dotace MPSV, příspěvek zřizovatele a vlastní zdroje realizátora
Termín realizace	2008 - 2013
Výstup	Rozšíření doby poskytování pečovatelské služby v domech s pečovatelskou službou na 24 hodin
Aktivita 2.3.4 Rozšíření materiální základny poskytovatelů pečovatelské služby	
Výchozí situace	Vzhledem k neziskovému charakteru jsou organizace závislé na dotacích i při nákupu zařízení a vybavení. Fyzické a morální opotřebení majetku zhoršuje kvalitu poskytovaných služeb a zvyšuje náklady na provoz.
Popis	Poskytovatelé pečovatelských služeb potřebují ke své činnosti také využít různého vybavení a zařízení, jehož životnost je omezená a je potřeba obměňovat a rozšiřovat materiální základnu vzhledem k opotřebení a technickému pokroku. Mezi uvedená zařízení a vybavení patří dopravní prostředky (automobil), rehabilitační pomůcky (např. gymnastické míče, rotopedy, žíněnky) aj.
Realizátor	Sociální služby Města Milevska, Farní charita Milevsko
Předpokládané náklady	Neurčeno
- personální	-
- materiální	-
Zdroje financování	Dotace a vlastní zdroje realizátora

Termín realizace	2008 - 2013
Výstup	Zlepšení poskytovaných služeb
OPATŘENÍ 2.4 - Podpora zajištění osobní asistence	
Stručný popis výchozí situace	
Osobní asistence není na území Svazku obcí Milevska zajištěna a je předpoklad zájmu o ní.	
AKTIVITY	
2.4.1 Mapování potřebnosti služby osobní asistence	
2.4.2 Zajištění služby osobní asistence	
Aktivita 2.4.1	
Mapování potřebnosti služby osobní asistence	
Výchozí situace	Výchozí situací je předpoklad, že v regionu jsou osoby, pro které by tato služba byla vhodná. Předpoklad se opírá o zjištění Farní charity Milevsko.
Popis	Mapování potřeby zajištění osobní asistence na Milevsku bude realizováno formou šetření mezi občany Svazku obcí Milevska, především seniory, občany se zdravotním postižením a osobami blízkými. Součástí aktivity je seznamování občanů se službou a možností jejího využití, průzkumy zájmu o její využití a vyhodnocení průzkumů.
Realizátor	NNO a poskytovatelé služeb
Předpokládané náklady	Neurčeno
- personální	-
- materiální	-
Zdroje financování	Dotace a vlastní zdroje realizátora
Termín realizace	2008 - 2013
Výstup	Analýza zájmu o osobní asistenci
Aktivita 2.4.2	
Zajištění služby osobní asistence	
Výchozí situace	Na území Svazku obcí Milevska není dostupná sociální služba, která by byla poskytována bez časového omezení v přirozeném sociálním prostředí osob a při činnostech, které osoba potřebuje.
Popis	Vhodnou sociální službou, která naplňuje výše uvedené požadavky, je osobní asistence. Pokud bude mapováním zjištěn zájem o tuto, dojde k jejímu zajištění. Osobní asistence je terénní služba poskytovaná osobám, které mají sníženou soběstačnost z důvodu věku, chronického

	onemocnění nebo zdravotního postižení, jejichž situace vyžaduje pomoc jiné fyzické osoby.
Realizátor	NNO a poskytovatelé služeb
Předpokládané náklady	Neurčeno
- personální	-
- materiální	-
Zdroje financování	Dotace a vlastní zdroje realizátora
Termín realizace	2008 - 2013
Výstup	Poskytování služby osobní asistence

OPATŘENÍ 2.5 - Provoz pobytového zařízení pro osoby se zdravotním postižením

Stručný popis výchozí situace

Na území Svazku obcí Milevsko je poskytována pobytová služba pro osoby se zdravotním postižením v obci Zběšičky. Službu využívá 76 uživatelů z celé České republiky, a to při těchto činnostech:

- poskytnutí ubytování
- poskytnutí stravy
- pomoc při zvládání běžných úkonů péče o vlastní osobu
- pomoc při osobní hygieně nebo poskytnutí podmínek pro osobní hygienu
- výchovné, vzdělávací a aktivizační činnosti
- zprostředkování kontaktu se společenským prostředím
- sociálně terapeutické činnosti

AKTIVITY

2.5.1 Udržení služby - Zběšičky

2.5.2 Zkvalitnění služby Domova pro osoby se zdravotním postižením Zběšičky

Aktivita 2.5.1

Udržení služby - Zběšičky

Výchozí situace	Kapacita služby je plně vytížena a další zájemci o umístění v zařízení musí být odmítáni (16 osob v roce 2006).
Popis	<p>Domov pro osoby se zdravotním postižením Zběšičky bude vyvíjet takovou činnost, aby bylo zachováno poskytování služby osobám, které mají sníženou soběstačnost z důvodu zdravotního postižení, jejichž situace vyžaduje pravidelnou pomoc jiné fyzické osoby.</p> <p>Vhodným doplňujícím nástrojem zajištění prostředků na provoz je fundraising, což je systematická činnost, jejímž výsledkem je získání finančních či jiných prostředků na obecně prospěšnou činnost. Dárci mohou být jednotlivci, firmy, nadace, státní úřady, orgány místní nebo krajské samosprávy a orgány Evropské</p>

	unie. V rámci fundraisingu lze též pořádat benefiční akce, prodávat určité výrobky nebo služby nebo organizovat kluby přátel, jejichž členové pravidelně přispívají na činnost podporované organizace.
Realizátor	Domov pro osoby se zdravotním postižením Zběšičky
Předpokládané náklady	20 mil. Kč
- personální	9,5 mil. Kč
- materiální	10,5 mil. Kč
Zdroje financování	Dotace, dary a vlastní zdroje zřizovatele
Termín realizace	2008 - 2013
Výstup	Poskytování služby domov pro osoby se zdravotním postižením

Aktivita 2.5.2

Zkvalitnění poskytovaných služeb Domova pro osoby se zdravotním postižením Zběšičky

Výchozí situace	Výchozí situací je potřeba poskytování sociálních služeb na požadované úrovni a jejich rozvoj.
Popis	Aktivita je zaměřena na průběžné stavební úpravy pro zkvalitnění poskytovaných služeb uživatelům (např. vzduchotechnika).
Realizátor	Domov pro osoby se zdravotním postižením Zběšičky
Předpokládané náklady	500 000 Kč
- personální	-
- materiální	500 000 Kč
Zdroje financování	Dotace a vlastní zdroje zřizovatele
Termín realizace	2008
Výstup	Zkvalitnění poskytovaných služeb

OPATŘENÍ 2.6 - Podpora zaměstnanosti osob se zdravotním postižením

Stručný popis výchozí situace

Na území Svazku obcí Milevska se nachází 2 % osob se zdravotním postižením. Zaměstnávání těchto osob stále není běžnou záležitostí v České republice. Na trhu práce není dostatek povědomí o této problematice, nejsou dostupné patřičné finanční prostředky na vyrovnávání rovných příležitostí v zaměstnávání. Osobám se zdravotním postižením pak chybí zejména informace a cílená podpora k získání zaměstnání, které by při svém postižení mohly bez obtíží vykonávat

AKTIVITY

2.6.1 Zřízení chráněných dílen v Kovářově

Aktivita 2.6.1

Zřízení chráněných dílen v Kovářově

Výchozí situace	Aktivita reaguje na potřeby osob se zdravotním postižením a jejich zapojení na trh práce. Služby chráněných dílen jsou poskytovány osobám se sníženou soběstačností z důvodu zdravotního postižení, které nejsou z tohoto důvodu umísťitelné na otevřeném trhu práce.
Popis	Aktivita je zaměřena na vybudování chráněných dílen v souvislosti s rekonstrukcí budovy kulturního domu v Kovářově (využití části prostor). Účelem chráněných dílen je dlouhodobá a pravidelná podpora zdokonalování pracovních návyků a dovedností osob se zdravotním postižením prostřednictvím sociálně pracovní terapie.
Realizátor	Obec Kovářov
Předpokládané náklady	Neurčeno
- personální	-
- materiální	-
Zdroje financování	Dotace a vlastní zdroje realizátora
Termín realizace	Výhledově 2008 - 2013
Výstup	Vznik pracovních míst pro osoby se zdravotním postižením

OPATŘENÍ 2.7 - Vzdělávání této cílové skupiny

Stručný popis výchozí situace

Pro současnou společnost je nutností další vzdělávání osob pro jejich lepší uplatnění na trhu práce a zvýšení konkurenceschopnosti české ekonomiky, proto jsou tyto aktivity podporovány z veřejných zdrojů (dotace na úrovni obcí, krajů, státu, Evropské unie atd.). Potřeba vzdělávat se je jak na straně seniorů a osob se zdravotním postižením, tak i na straně pečujících osob a sociálních pracovníků.

AKTIVITY

2.7.1 Příprava programu vzdělávání

2.7.2 Realizace vzdělávání seniorů a osob se zdravotním postižením

2.7.3 Realizace vzdělávání pečujících osob

2.7.4 Realizace vzdělávání pracovníků v sociální oblasti

Aktivita 2.7.1

Příprava programu vzdělávání

Výchozí situace	Výchozí situací je potřeba vzniku vzdělávacích programů pro různé cílové skupiny.
Popis	<p>Programy vzdělávání budou nastaveny a připraveny pro různé cílové skupiny, a to seniory, osoby se zdravotním postižením, pečující osoby a pracovníky v sociální oblasti.</p> <p>Programy vzdělávání seniorů a osob se zdravotním postižením povedou k podpoře sociální integrace.</p> <p>Programy vzdělávání pečujících osob a sociálních pracovníků povedou ke zvýšení kvality poskytovaných služeb.</p>
Realizátor	Neurčeno
Předpokládané náklady	Neurčeno
- personální	-
- materiální	-
Zdroje financování	Dotace a vlastní zdroje realizátora
Termín realizace	2008 - 2013
Výstup	Programy vzdělávání
Aktivita 2.7.2	
Realizace vzdělávání seniorů a osob se zdravotním postižením	
Výchozí situace	<p>Na území Milevska je poměrně hojně zastoupena skupina seniorů a osob se zdravotním postižením. Senioři jsou jedinou věkovou kategorií, ve které dochází a bude v následujících letech docházet k nárůstu počtu osob. Proto dochází k postupnému zvyšování věkové hranice pro odchod do důchodu.</p> <p>Senioři a osoby se zdravotním postižením mají ztížen přístup k zaměstnání, ale přesto jsou důležitou součástí trhu práce.</p>
Popis	<p>Vzdělávání seniorů a osob se zdravotním postižením by mělo podpořit sociální integraci do společnosti a především na trh práce. Vzdělávání by mělo přispět k rozvoji jejich pracovních dovedností a návyků, dalšímu profesnímu vzdělávání, rekvalifikaci, zlepšení práce s počítačem a internetem, znalosti cizích jazyků apod.</p> <p>Vzdělávání může být realizováno jak ve městě Milevsko, tak i v ostatních obcích formou ucelených vzdělávacích programů (např. půlroční kurz) až po jednotlivá školení, workshopy a semináře.</p>
Realizátor	Spolek pro rozvoj kultury, NNO, Centrum celoživotního vzdělávání
Předpokládané náklady	Neurčeno
- personální	-

- materiální	-
Zdroje financování	Dotace a vlastní zdroje realizátora
Termín realizace	2008 - 2013
Výstup	Podpora sociální integrace
Aktivita 2.7.3	
Realizace vzdělávání pečujících osob	
Výchozí situace	Příspěvek na péči musí uživatelé využít na zajištění péče o sebe a to buď využitím poskytovatelů sociálních služeb, nebo osoby blízké. Část uživatelů využívá péče osob blízkých, na které nejsou požadovány žádné nároky (kvalifikační) jako na zaměstnance poskytovatelů. Kvalita poskytovaných služeb osobami blízkými je tedy různá.
Popis	Aktivita se zaměřuje na vzdělávání pečujících osoby formou kurzů, kde by účastníci získali základní informace o tom jak správně pomáhat při zvládání běžných úkonů péče o vlastní osobu, při osobní hygieně, poskytnutí stravy, při zajištění chodu domácnosti, kde je možné si půjčit kompenzační pomůcky apod. Vzdělávání může být realizováno jak ve městě Milevsko, tak i v ostatních obcích formou ucelených vzdělávacích programů (např. půlroční kurz) až po jednotlivá školení, workshopy a semináře.
Realizátor	NNO, SSMM, odborné školy
Předpokládané náklady	Neurčeno
- personální	-
- materiální	-
Zdroje financování	Dotace a vlastní zdroje realizátora
Termín realizace	2008 - 2013
Výstup	Zvýšení kvality poskytovaných služeb
Aktivita 2.7.4	
Realizace vzdělávání pracovníků v sociální oblasti	
Výchozí situace	V současné době je nutností neustálé zlepšování poskytovaných sociálních služeb, a protože kvalita služby je především závislá na lidském faktoru, je potřeba vzdělávání pracovníků v sociálních službách.
Popis	Vzdělávání sociálních pracovníků bude zaměřeno na jejich profesní znalosti, schopnost empatie, sociální práci se seniory a osobami se zdravotním postižením, standardy kvality sociálních služeb apod. Vzdělávání může být realizováno jak ve městě Milevsko, tak i v ostatních obcích formou ucelených vzdělávacích programů

	(např. půlroční kurz) až po jednotlivá školení, workshopy a semináře.
Realizátor	Neurčeno
Předpokládané náklady	Neurčeno
- personální	-
- materiální	-
Zdroje financování	Dotace a vlastní zdroje realizátora
Termín realizace	2008 - 2013
Výstup	Zvýšení kvality poskytovaných služeb

OPATŘENÍ 2.8 - Odstraňování architektonických bariér v Milevsku

Stručný popis výchozí situace

Architektonické bariéry ve městě Milevsko znesnadňují pohyb osobám se zdravotním postižením, seniorům i dalším občanům a návštěvníkům města.

AKTIVITY

2.8.1 Projekt bezbariérové město - aktivity současných etap

2.8.2 Projekt bezbariérové město - projekty vycházející z bezbariérové mapy

Aktivita 2.8.1

Projekt bezbariérové město - aktivity současných etap

Výchozí situace	Město Milevsko má zpracován projekt Mobilita pro všechny, v rámci kterého jsou navrženy objekty na zajištění bezbariérového přístupu.
Popis	Město Milevsko realizuje projekt na odstranění bariér ve městě v několika etapách, jejichž součástí jsou úpravy přechodů pro chodce (6 přechodů v ulici Nádražní, 1 přechod v ulici Libušina, 2 přechody v ulici Blechova atd.).
Realizátor	Město Milevsko
Předpokládané náklady	6,5 mil. Kč
- personální	-
- materiální	6,5 mil. Kč
Zdroje financování	Dotace a vlastní zdroje realizátora
Termín realizace	2008 - 2010
Výstup	Dostupnost veřejných budov a prostranství

Aktivita 2.8.2

Projekt bezbariérové město - projekty vycházející z bezbariérové mapy

Výchozí situace	V současné chvíli jsou ve městě Milevsko tři bezbariérové trasy, a to ulice Havlíčkova, Čs. legií a 5. května.
Popis	Město Milevsko bude pokračovat v odstraňování architektonických bariér ve městě.

Realizátor	Město Milevsko
Předpokládané náklady	Neurčeno
- personální	-
- materiální	-
Zdroje financování	Dotace a vlastní zdroje realizátora
Termín realizace	2011 - 2013
Výstup	Dostupnost veřejných budov a prostranství

OPATŘENÍ 2.9 - Zajištění vhodného bydlení pro seniory a osoby se zdravotním postižením

Stručný popis výchozí situace

Na území Svazku obcí Milevsko mohou senioři a osoby se zdravotním postižením využít bytů v domech s pečovatelskou službou (dále DPS) a chráněných bytů, a to:

- DPS Milevsko, Libušina 1401
- DPS Milevsko, 5. května 1510
- DPS Sepekov
- DPS Bernartice
- DPS Kovářov
- Chráněné byty Lašovice
- Chráněné byty Hrejkovice

Uživatelům uvedených bytů jsou poskytovány pečovatelské služby Sociálními službami Města Milevska.

S nárůstem seniorské populace je potřeba zajistit těmto osobám adekvátní bydlení vzhledem k jejich věku a zdravotnímu stavu.

Byty pro seniory a osoby se zdravotním postižením by měly splňovat podmínky bezbariérovosti.

AKTIVITY

2.9.1 Dobudování bytů v domě s pečovatelskou službou 5. května

2.9.2 Podpora vzniku vhodného bydlení na venkově

Aktivita 2.9.1

Dobudování bytů v domě s pečovatelskou službou 5. května

Výchozí situace	V oblasti není dostupná pobytová sociální služba typu chráněného bydlení, o kterou je zájem ze strany obyvatel regionu. Byty by bylo možné využít pro osoby se zdravotním postižením a seniory, tato aktivita je i možností podpory transformace pobytových zařízení. Někteří uživatelé služeb v domovech pro osoby se zdravotním postižením mohou v rámci transformace začít využívat chráněné byty.
Popis	V rámci zbudování chráněného bydlení může vzniknout

	8 malometrážních bytů v budově domu s pečovatelskou službou čp. 1510 (Milevsko), podmínky k realizaci jsou stavebně a technicky připravené.
Realizátor	Město Milevsko
Předpokládané náklady	4. mil. Kč
- personální	-
- materiální	4. mil. Kč
Zdroje financování	Dotace MPSV a vlastní zdroje realizátora
Termín realizace	2008 - 2011
Výstup	8 malometrážních bytů
Aktivita 2.9.2	
Podpora vzniku vhodného bydlení na venkově	
Výchozí situace	Z dotazníkového šetření mezi zadavateli sociálních služeb vyplynulo, že některé obce regionu uvažují o vzniku bydlení pro seniory a osoby se zdravotním postižením (např. dům s pečovatelskou službou).
Popis	Podpora vzniku vhodného bydlení pro seniory a osoby se zdravotním postižením na venkově bude realizována mapováním potřeby bytů v jednotlivých obcích regionu a v případě zájmu jejich zajištěním. Mapování potřeby zajištění bydlení bude realizováno formou šetření mezi seniory, osobami se zdravotním postižením a osobami jim blízkými. Součástí aktivity jsou průzkumy zájmu zajištění bydlení a vyhodnocení průzkumů. V případě zájmu budou hledány způsoby jejího zajištění v dané obci případně zajištění dostupnosti.
Realizátor	Obce Svazku obcí Milevsko
Předpokládané náklady	Neurčeno
- personální	-
- materiální	-
Zdroje financování	Dotace a vlastní zdroje realizátora
Termín realizace	2008 - 2013
Výstup	Analýza zájmu o domovy pro seniory, případně vznik bytů pro seniory a osoby se zdravotním postižením mimo město Milevsko

6.3.3. Aktivita v rámci Podpory příslušníků menšin a osob ohrožených drogami nebo na drogách závislých

PRIORITA 3 - Podpora příslušníků menšin a osob ohrožených drogami nebo na drogách závislých

OPATŘENÍ 3.1 - Prevence drogových závislostí ze strany města/obcí

Stručný popis výchozí situace

Problematika drogových závislostí se rozšířila v posledních letech z větších měst do venkovských regionů. Cestou k omezování nebezpečí užívání drog je prevence.

AKTIVITY

3.1.1 Činnost protidrogového koordinátora města (osvětová činnost)

3.1.2 Spolupráce městské policie a odboru sociálních věcí na úseku prevence sociálně patologických jevů

Aktivita 3.1.1

Činnost protidrogového koordinátora města

Výchozí situace	Výchozí situací je zajištění primární prevence (osvěta - besedy, informační brožury) zajišťovaná či zprostředkovávaná protidrogovým koordinátorem v oblasti drogové problematiky v rámci města Milevsko. Spolupráce protidrogového koordinátora města se školními metodiky prevence města i okolních obcí, s okresními metodiky prevence, s neziskovými organizacemi a orgány územně samosprávných celků
Popis	Aktivita je zaměřena na udržení činnosti protidrogového koordinátora města Milevsko.
Realizátor	Město Milevsko
Předpokládané náklady	20 000 Kč
- personální	10 000 Kč
- materiální	10 000 Kč
Zdroje financování	Město Milevsko
Termín realizace	2008 - 2013
Výstup	Činnost protidrogového koordinátora města

Aktivita 3.1.2

Spolupráce městské policie s odborem sociálních věcí na úseku prevence kriminality

a ostatních sociálně patologických jevů	
Výchozí situace	Výchozí situací je zajištění prevence ze strany městské policie na úseku kriminality a ostatních sociálně patologických jevů ve spolupráci s odborem sociálních věcí, zvláště s kurátorem pro mládež a dospělé.
Popis	Aktivita je zaměřena na udržení činnosti městské policie a na udržení spolupráce s odborem sociálních věcí, zejména s kurátorem pro mládež a dospělé, v oblasti prevence kriminality a ostatních sociálně patologických jevů. Městská policie při zabezpečování místních záležitostí veřejného pořádku a plnění dalších úkolů bude působit preventivně a výchovně formou besed pro žáky základních škol i pro ostatní skupiny občanů a bude zajišťovat bezpečnost a pořádek při mimořádných akcích. Občané budou seznamováni s možnými právními, ale i lidskými důsledky drogové závislosti.
Realizátor	Město Milevsko
Předpokládané náklady	Neurčeno
- personální	-
- materiální	-
Zdroje financování	Dotace a vlastní zdroje realizátora
Termín realizace	2008 - 2013
Výstup	Prevence drogových závislostí
OPATŘENÍ 3.2 - Prevence drogových závislostí - další subjekt	
Stručný popis výchozí situace	
V Milevsku působí v oblasti prevence drogových závislostí Arkáda - sociálně psychologické centrum, o.s., která vykonává činnosti nahrazující službu kontaktního centra. Služby využívají osoby v obtížné situaci, která vyplývá z patologického způsobu života, jehož součástí je užívání návykových látek (drog).	
AKTIVITY	
3.2.1 Udržení aktivit nahrazujících službu kontaktní centrum	
3.2.2 Zajištění technického zázemí pro provoz služby kontaktního centra v Milevsku	
3.2.3 Činnost terénního pracovníka (streetworkera)	
3.2.4 Preventivní činnost	
Aktivita 3.2.1	
Udržení aktivit nahrazujících službu kontaktní centrum	
Výchozí situace	Výchozí situací je zvyšující se počet osob experimentujících s drogami.
Popis	Arkáda - sociálně psychologické centrum, o.s. poskytuje na

	Milevsku činnosti obdobné kontaktnímu centru, kterými jsou: - sociálně terapeutické činnosti - pomoc při uplatňování práv, oprávněných zájmů a při obstarávání osobních záležitostí - poskytnutí podmínek pro osobní hygienu
Realizátor	Arkáda - sociálně psychologické centrum, o.s.
Předpokládané náklady	Neurčeno
- personální	-
- materiální	-
Zdroje financování	Dotace, dary a vlastní zdroje realizátora
Termín realizace	2008 - 2013
Výstup	Poskytování služeb nahrazujících služby kontaktního centra
Aktivita 3.2.2	
Zajištění technického zázemí pro provoz služby kontaktního centra v Milevsku	
Výchozí situace	Současné prostory Arkády v Milevsku nevyhovují požadovaným standardům a nárokům, které jsou kladeny na zařízení tohoto druhu, pro klienty není vytvořeno dostatečné sociální zázemí.
Popis	Proto, aby mohla být v Milevské pobožce Arkáda zřízena registrovaná služba kontaktního centra, musí dojít k rekonstrukci současných prostor, které nevyhovují podmínkám registrace této služby.
Realizátor	Arkáda - sociálně psychologické centrum, o.s.
Předpokládané náklady	300 000 Kč
- personální	-
- materiální	300 000 Kč
Zdroje financování	Dotace a vlastní zdroje realizátora
Termín realizace	2008 - 2010
Výstup	Poskytování služby kontaktního centra v Milevsku
Aktivita 3.2.3	
Činnost terénního pracovníka (streetworkera)	
Výchozí situace	V současné době je zaškolován nový terénní pracovník, který bude službu terénní práce v Milevsku zajišťovat.
Popis	Posláním této aktivity je ovlivnění rizikového životního stylu klientů v přirozeném prostředí. Součástí této aktivity je depistáž, navazování kontaktů, poskytování sociální pomoci a mapování lokality.
Realizátor	Arkáda - sociálně psychologické centrum, o.s.
Předpokládané náklady	Neurčeno
- personální	-
- materiální	-

Zdroje financování	Dotace a dary
Termín realizace	2008 - 2013
Výstup	Činnost terénního pracovníka
Aktivita 3.2.4	
Preventivní činnost	
Výchozí situace	Výchozí situací je realizace systému primární prevence v rámci regionu Písek a Milevsko. Výskyt drog je už i mezi žáky základních škol, kteří si neuvědomují následky jejich užívání.
Popis	V rámci této činnosti budou nabízeny různé preventivní aktivity pro základní a střední školy v píseckém a milevském regionu. Jedná se o jednorázové, především osvětové aktivity i o ucelené programy. Každoročně je zpracováván tzv. nabídkový list, který začátkem školního roku škola obdrží a může si vybrat program podle svého zájmu. Preventivní programy jsou realizovány pro žáky základních a středních škol, mládež na internátech, pedagogy, vychovatele i rodiče.
Realizátor	Arkáda - sociálně psychologické centrum, o.s.
Předpokládané náklady	Neurčeno
- personální	-
- materiální	-
Zdroje financování	Dotace a vlastní zdroje realizátora
Termín realizace	2008 - 2013
Výstup	Prevence užívání drog
OPATŘENÍ 3.3 - Činnost romského terénního pracovníka	
Stručný popis výchozí situace	
Na území Svazku obcí Milevska žije romské etnikum, které se potýká s existenčními problémy a nachází se na okraji společnosti.	
AKTIVITY	
3.3.1 Udržení činnosti terénního romského sociálního pracovníka	
Aktivita 3.3.1	
Udržení činnosti terénního romského sociálního pracovníka	
Výchozí situace	Výchozí situace spočívá v zajišťování komunikace a dalších vztahů romských komunit na území regionu s orgány správy, samosprávy a jinými orgány a organizacemi včetně návrhů příslušných opatření směřujících ke včlenění romských komunit do sociálních vazeb měst a obcí, provádění potřebné poradenské a konzultační činnosti k romské problematice,

	řešení zásadních problémů romských komunit v oblasti občanského soužití, zaměstnanosti, vzdělání, sociální a další (romský poradce).
Popis	Aktivita je zaměřena na udržení činnosti terénního romského sociálního pracovníka, a to zajištěním potřebných finančních a materiálních prostředků včetně vhodného zázemí a zajištěním náplně činnosti.
Realizátor	Město Milevsko
Předpokládané náklady	300 000 Kč
- personální	290 000 Kč
- materiální	10 000 Kč
Zdroje financování	Dotace a vlastní zdroje realizátora
Termín realizace	2008 - 2013
Výstup	Činnost terénního romského sociálního pracovníka

OPATŘENÍ 3.4 - Aktivita občanských sdružení

Stručný popis výchozí situace

Na území Milevska působí občanské sdružení Amaro lachipen, jehož zájmem je všestranný rozvoj etnických menšin a jejich integrace do společnosti. Sdružení chce přispívat ke zlepšení života milevských romských komunit i dalších etnických skupin a zároveň zlepšit soužití většinové společnosti a romské menšiny v Milevsku a okolí.

AKTIVITY

3.4.1 Podpora vzdělávacích, kulturních a sportovních akcí pro podporu integrace etnických menšin do společnosti

3.4.2 Podpora pořádání táborů pro děti z rodin etnických menšin

Aktivita 3.4.1

Podpora vzdělávacích, kulturních a sportovních akcí pro podporu integrace etnických menšin do společnosti

Výchozí situace	Aktivita reaguje na potřeby etnických menšin a jejich integraci do majoritní společnosti.
Popis	Podpora integrace etnických menšin do společnosti bude realizována pořádáním vzdělávacích, kulturních a sportovních akcí.
Realizátor	Neziskové organizace s možnou spoluprací Města Milevska
Předpokládané náklady	Neurčeno
- personální	-
- materiální	-
Zdroje financování	Dotace a vlastní zdroje realizátora
Termín realizace	2008 - 2013

Výstup	Podpora integrace etnických menšin do společnosti
Aktivita 3.4.2	
Podpora pořádání táborů pro děti z rodin etnických menšin	
Výchozí situace	Výchozí situací je prevence kriminality ve městě Milevsko, kde se bezprizorně pohybují skupiny těchto dětí.
Popis	Projekt je zaměřen na pořádání každoročního letního tábora především pro romské děti.
Realizátor	Nestátní neziskové organizace
Předpokládané náklady	50 000 Kč
- personální	50 000 Kč
- materiální	-
Zdroje financování	Dotace a vlastní zdroje realizátora
Termín realizace	2008 - 2013
Výstup	Volnočasové aktivity pro romské děti
OPATŘENÍ 3.5 - Vzdělávání cílové skupiny	
Stručný popis výchozí situace	
Pro současnou společnost je nutností další vzdělávání osob pro jejich lepší uplatnění na trhu práce a podpora sociální integrace, proto jsou tyto aktivity podporovány z veřejných zdrojů (dotace na úrovni obcí, krajů, státu, Evropské unie atd.).	
AKTIVITY	
3.5.1 Příprava programu vzdělávání	
3.5.2 Realizace vzdělávání	
Aktivita 3.5.1	
Příprava programu vzdělávání	
Výchozí situace	Výchozí situací je potřeba vzniku vzdělávacích programů pro různé cílové skupiny.
Popis	Programy vzdělávání budou nastaveny a připraveny pro různé cílové skupiny, a to příslušníky etnických menšin, osoby ohrožené drogami nebo na drogách závislé, sociální pracovníky. Programy vzdělávání příslušníků etnických menšin a osob ohrožených drogami nebo na drogách závislých povedou k prevenci sociálního vyloučení a sociálně patologických jevů. Programy vzdělávání sociálních pracovníků povedou k rozvoji profesních znalostí, schopnosti empatie, sociální práce s cílovou skupinou apod.
Realizátor	NNO, školy a další subjekty
Předpokládané náklady	Neurčeno
- personální	-

- materiální	-
Zdroje financování	Dotace a vlastní zdroje realizátora
Termín realizace	2008 - 2013
Výstup	Programy vzdělávání
Aktivita 3.5.2	
Realizace vzdělávání	
Výchozí situace	Výchozí situací jsou připravené programy vzdělávání cílové skupiny.
Popis	Vzdělávání cílové skupiny může být realizováno jak ve městě Milevsko, tak i v ostatních obcích formou ucelených vzdělávacích programů (např. půlroční kurz) až po jednotlivá školení, workshopy a semináře.
Realizátor	Neurčeno
Předpokládané náklady	Neurčeno
- personální	-
- materiální	-
Zdroje financování	Dotace a vlastní zdroje realizátora
Termín realizace	2008 - 2013
Výstup	Vzdělávání cílové skupiny

6.3.4. Aktivita v rámci priority Podpora ostatních osob v nepříznivé sociální situaci

PRIORITA 4 - Podpora ostatních osob v nepříznivé sociální situaci	
OPATŘENÍ 4.1 - Pomoc lidem bez přístřeší - azylové bydlení pro matky s dětmi Veselíčko	
Stručný popis výchozí situace Domov sv. Alžběty pro matku a dítě, provozovaný Farní charitou Veselíčko, poskytuje přechodné azylové ubytování, poradenské, sociální a výchovné služby osamělým matkám s dětmi, které se ocitly v mimořádně náročné či krizové situaci, kterou nemohou či neumějí samy řešit.	
AKTIVITY 4.1.1 Udržení azylového bydlení pro matky s dětmi (Veselíčko) 4.1.2 Rekonstrukce azylového bydlení pro matky s dětmi (Veselíčko)	
Aktivita 4.1.1 Udržení azylového bydlení pro matky s dětmi (Veselíčko)	
Výchozí situace	Je potřeba řešit a mít zajištěno bydlení pro matky s dětmi v tíživé sociální situaci. Azylový dům ve Veselíčku může poskytnout útočiště najednou 8 rodinám (8 pokojů) s celkem až 20 dětmi. Doba pobytu uživatelů sociálních služeb je různá a pohybuje se od několika dnů po několik měsíců. V roce 2006 využilo služby Farní charity Veselíčko 20 matek s dětmi z celé České republiky, 47 jich bylo odmítnuto z celkového počtu 65 žádostí o umístění.
Popis	Udržení azylového bydlení pro matky s dětmi má za cíl zajistit poskytování pobytové služby na přechodnou dobu osobám v nepříznivé sociální situaci spojené se ztrátou bydlení. V rámci azylové domu mohou klientky využít: - poskytnutí stravy nebo pomoc při zajištění stravy - poskytnutí ubytování - pomoc při uplatňování práv, oprávněných zájmů a při obstarávání osobních záležitostí
Realizátor	Farní charita Veselíčko
Předpokládané náklady	2 mil. Kč/rok
- personální	1,3 mil. Kč/rok

- materiální	700 000 Kč/rok
Zdroje financování	Dotace, dary a vlastní zdroje realizátora
Termín realizace	2008 - 2013
Výstup	Poskytování služby azylové domy
Aktivita 4.1.2	
Rekonstrukce azylového bydlení pro matky s dětmi (Veselíčko)	
Výchozí situace	Výchozí situací je postupné opotřebení objektu Farní charity Veselíčko, kde se nachází azylové bydlení pro matky s dětmi.
Popis	Farní charita Veselíčko bude postupně rekonstruovat azylový dům tak, aby uživatelům služby poskytl ubytování v lepší kvalitě, zvýšil standard kvality bydlení a zlepšil prostředí objektu. Nejprve bude rekonstruováno sociální zařízení.
Realizátor	Farní charita Veselíčko
Předpokládané náklady	Neurčeno
- personální	-
- materiální	-
Zdroje financování	Dotace a vlastní zdroje realizátora
Termín realizace	2008 - 2009
Výstup	Zkvalitnění poskytovaných služeb pro matky s dětmi
OPATŘENÍ 4.2 - Pomoc lidem bez přístřeší - Milevsko	
Stručný popis výchozí situace	
Ve spádové oblasti není dostupná pomoc osobám bez přístřeší.	
AKTIVITY	
4.2.1 Výstavba azylového domu	
4.2.2 Zřízení nízkoprahového denního centra pro osoby v nepříznivé sociální situaci	
4.2.3 Zajištění provozu azylového domu a nízkoprahového denního centra	
Aktivita 4.2.1	
Výstavba azylového domu	
Výchozí situace	Výchozí situací je absence zařízení azylového typu pro rodiny s dětmi, muže a ženy v regionu a stále vzrůstající počet osob, jimž je třeba zajistit bydlení. Tyto osoby jsou ohrožené sociálním vyloučením nebo již sociálně vyloučené. Město Milevsko se opakovaně dostává do situace, kdy je potřeba řešit situaci rodin a osob bez přístřeší, rodin a osob v akutně nepříznivé sociální situaci apod.
Popis	Azylový dům bude vytvořen ze dvou stávajících rodinných domků, které jsou v majetku Města Milevska, jejich zbouráním a postavením nového objektu.

	Azylové bydlení bude poskytovat pobytové služby, jejichž součástí je: - poskytnutí stravy nebo pomoc při zajištění stravy - poskytnutí ubytování - pomoc při uplatňování práv, oprávněných zájmů a při obstarávání osobních záležitostí
Realizátor	Město Milevsko
Předpokládané náklady	30 mil. Kč
- personální	-
- materiální	30 mil. Kč
Zdroje financování	Dotace a vlastní zdroje realizátora
Termín realizace	2008 – 2010
Výstup	Zajištění azylového bydlení pro rodiny s dětmi
Aktivita 4.2.2	
Zřízení nízkoprahového denního centra pro osoby v nepříznivé sociální situaci	
Výchozí situace	Výchozí situací je absence nízkoprahového denního centra v regionu a stále vzrůstající počet osob, jimž je třeba zajistit pomoc.
Popis	V objektu azylového domu, který vznikne díky předchozí aktivitě, bude zřízeno nízkoprahové denní centrum, jež bude poskytovat tyto činnosti osobám bez přístřeší: - pomoc při osobní hygieně nebo poskytnutí podmínek pro osobní hygienu - poskytnutí stravy nebo pomoc při zajištění stravy - pomoc při uplatňování práv, oprávněných zájmů a při obstarávání osobních záležitostí
Realizátor	Město Milevsko
Předpokládané náklady	Neurčeno
- personální	-
- materiální	-
Zdroje financování	Dotace a vlastní zdroje realizátora
Termín realizace	2008 – 2013
Výstup	Zajištění služby nízkoprahového denního centra
Aktivita 4.2.3	
Zajištění provozu azylového domu a nízkoprahového denního centra	
Výchozí situace	Výchozí situací je a výstavba azylového domu a nízkoprahového denního centra.
Popis	Provoz azylového domu a nízkoprahového denního centra bude zajištěn 6 zaměstnanci.
Realizátor	NNO

Předpokládané náklady	2,3 mil. Kč
- personální	-
- materiální	-
Zdroje financování	Dotace, rozpočty obcí a grantové programy
Termín realizace	2010 – 2013
Výstup	Zajištění provozu azylového domu a nízkoprahového denního centra

OPATŘENÍ 4.3 - Pomoc osobám v akutně nepříznivé sociální situaci

Stručný popis výchozí situace

Na území Svazku obcí Milevska poskytuje sociální služby osobám v akutně nepříznivé sociální situaci Arkáda. Organizace nabízí anonymní bezplatnou odbornou pomoc klientům v krizi (nejčastěji osobní, rodinné a výchovné problémy), dlouhodobou psychoterapeutickou pomoc, poradenství v sociálně právních otázkách.

Kapacita krizové pomoci je 100 klientů za rok. V roce 2006 využilo tuto službu 76 uživatelů. Žádný klient nebyl odmítnut.

AKTIVITY

4.3.1 Udržení sociálně-psychologického centra

Aktivita 4.3.1

Udržení sociálně-psychologického centra

Výchozí situace	Arkáda je sociálně psychologické centrum, které má sídlo v Písku, kde poskytuje většinu svých služeb. Ve městě Milevsko má pobočku, která je dostupná klientům každé pondělí od 9:00 do 17:00.
Popis	Udržení sociálně psychologického centra má za cíl zajistit poskytování stávajícího rozsahu služeb. V rámci centra mohou klienti využít: - krizovou intervenci (při akutních a neočekávaných krizích) - poradenství (psychologické, sociální) - individuální psychoterapii - pomoc obětem násilných činů - poradenství s přesahem do sociálně právní problematiky - zprostředkování kontaktů na další specializovaná pracoviště v rámci i mimo region
Realizátor	Arkáda - sociálně psychologické centrum, o.s.
Předpokládané náklady	200 000 Kč
- personální	80 000 Kč
- materiální	120 000 Kč
Zdroje financování	Dotace, příspěvky Města Milevska a obcí regionu a vlastní

	zdroje realizátora
Termín realizace	2008 - 2013
Výstup	Dostupnost pomoci pro osoby v akutně nepříznivé sociální situaci
OPATŘENÍ 4.4 - Udržení a další podpora zaměstnanosti osob v nepříznivé sociální situaci a ohrožené sociálním vyloučením	
Stručný popis výchozí situace	
Mezi hlavní důvody nepříznivé sociální situace a hrozby sociálního vyloučení patří ztráta zaměstnání, proto je toto opatření zaměřeno na udržení a další podporu zaměstnanosti cílové skupiny.	
AKTIVITY	
4.4.1 Spolupráce úřadu práce a obcí při zajišťování zaměstnanosti cílové skupiny	
4.4.2 Vzdělávání cílové skupiny	
4.4.3 Hledání možností pro zřízení sociálně terapeutické dílny	
Aktivita 4.4.1	
Spolupráce úřadu práce a obcí při zajišťování zaměstnanosti cílové skupiny	
Výchozí situace	Uchazečům o zaměstnání, kteří jsou zároveň osobami v nepříznivé sociální situaci a jsou ohroženi sociálním vyloučením, je při zprostředkování zaměstnání věnována zvýšená péče. Ve většině případů se jedná o osoby se základním vzděláním, s různými zdravotními omezeními, pro které je obtížné najít vhodné zaměstnání.
Popis	ÚP Písek ve spolupráci s obcemi regionu v rámci aktivní politiky zaměstnanosti podporuje zaměstnávání osob v nepříznivé sociální situaci a ohrožené sociálním vyloučením.
Realizátor	Úřad práce ve spolupráci s obcemi Svazku obcí Milevska
Předpokládané náklady	Neurčeno
- personální	-
- materiální	-
Zdroje financování	Dotace a vlastní zdroje realizátora
Termín realizace	2008 - 2013
Výstup	Podpora zaměstnanosti cílové skupiny
Aktivita 4.4.2	
Vzdělávání cílové skupiny	
Výchozí situace	Výchozí situací je potřeba prevence sociálního vyloučení a sociálně patologických jevů (podpora zaměstnanosti osob) a další rozvoj sociálních služeb.
Popis	Programy vzdělávání budou nastaveny a připraveny pro různé

	cílové skupiny, a to osoby v nepříznivé sociální situaci (po vyřešení existenčních problémů) a ohrožené sociálním vyloučením a sociální pracovníky. Vzdělávání cílové skupiny může být realizováno jak ve městě Milevsko, tak i v ostatních obcích formou ucelených vzdělávacích programů (např. půlroční kurz) až po jednotlivá školení, workshopy a semináře.
Realizátor	Neurčeno
Předpokládané náklady	Neurčeno
- personální	-
- materiální	-
Zdroje financování	Dotace a vlastní zdroje realizátora
Termín realizace	2008 - 2013
Výstup	Programy vzdělávání
Aktivita 4.4.3	
Hledání možností pro zřízení sociálně terapeutické dílny	
Výchozí situace	V oblasti není poskytována služba sociálně terapeutické dílny.
Popis	Realizátor určí a připraví vhodné prostory pro zřízení sociálně terapeutické dílny. Prostory mohou vzniknout úpravou v některém z existujících objektů nebo výstavbou nové budovy. Realizátor aktivity může prostory vlastnit nebo je mít v nájmu. Součástí této aktivity je určení vhodných prostor, vypracování projektové dokumentace, realizace stavebních prací, nákup vybavení a zařízení a zajištění financování. Sociálně terapeutická dílna bude poskytovat tyto činnosti: - pomoc při osobní hygieně nebo poskytnutí podmínek pro osobní hygienu - poskytnutí stravy nebo pomoc při zajištění stravy - nácvik dovedností pro zvládání péče o vlastní osobu, soběstačnosti a dalších činností vedoucích k sociálnímu začlenění - podpora vytváření a zdokonalování základních pracovních návyků a dovedností
Realizátor	Neurčeno
Předpokládané náklady	Neurčeno
- personální	-
- materiální	-
Zdroje financování	Dotace a vlastní zdroje realizátora
Termín realizace	2008 - 2013
Výstup	Podpora zaměstnanosti cílové skupiny

MILIEVS
SKO

7 Monitorování, vyhodnocení a aktualizace

Monitorování a vyhodnocování naplánovaných aktivit slouží k průběžnému ověřování shody mezi plánem realizace aktivit a skutečným stavem realizace v daném okamžiku.

Monitorování realizace Plánu rozvoje sociálních služeb regionu Milevsko bude zajišťovat Odbor sociálních věcí Městského úřadu Milevsko. Ten bude průběžně zaznamenávat postup realizace jednotlivých aktivit. Současně bude zjišťovat důvody pro případné neplnění plánu. Jednou ročně připraví monitorovací zprávu o realizaci plánu rozvoje sociálních služeb Milevsko.

Plán rozvoje sociálních služeb Milevsko bude hodnotit monitorovací výbor jednou ročně, a to nejpozději k 31. srpnu daného roku. Složení monitorovacího výboru bude odpovídat stávajícímu řídicímu výboru, který bude svolávat Odbor sociálních věcí Městského úřadu Milevsko. Na setkání monitorovacího výboru bude projednána monitorovací zpráva připravená Odborem sociálních věcí Městského úřadu Milevsko a posouzeny jednotlivé realizované projekty z hlediska jejich kvality, efektivity a naplnění cílů plánu. Hlavním účelem těchto jednání bude vyhodnocení plnění plánu a průběžná příprava kvalitních podkladů pro aktualizaci plánu rozvoje sociálních služeb.

Schválená monitorovací zpráva bude předložena Zastupitelstvu Města Milevska na vědomí do konce září daného roku.

Způsob monitorování a plnění realizace opatření a aktivit bude dle potřeby dále rozpracován. Informace, které budou během monitorování získány, budou aktuálně zapracovány do Plánu rozvoje sociálních služeb Milevsko.

Plán rozvoje sociálních služeb Milevsko je zpracován na období 2008 - 2013. Nejpozději za tři roky proběhne aktualizace plánu.

8 Závěr

Na závěr bychom rádi poděkovali všem, kteří se na vytvoření tohoto plánu podíleli, všem členům řídicího výboru a pracovních skupin, poskytovatelům sociálních služeb a široké veřejnosti, bez nichž by Plán rozvoje sociálních služeb Milevsko nevznikl. Současně bychom chtěli zdůraznit, že proces komunitního plánování je proces živý a tedy i nadále pokračuje.

Kolektiv zpracovatelů

eko/og^{os}

Ekologos, o.p.s.
realizátor projektu
www.ekologos.eu



G-PROJECT, s.r.o.
zpracovatel
www.g-project.cz