

**NÁVRHOVÁ ČÁST -
- STRATEGICKÝ PLÁN ROZVOJE
MĚSTA MILEVSKA - 2015**

**STRATEGICKÝ PLÁN ROZVOJE
MĚSTA MILEVSKA - 2015**

OBSAH

1	ZDROJE FINANCOVÁNÍ, PROGRAMY	3
1.1	Vlastní zdroje financování	3
1.2	Cizí zdroje financování	3
1.3	Národní zdroje	27
2	SEZNAM PROJEKTŮ	49

1 ZDROJE FINANCOVÁNÍ, PROGRAMY

1.1 Vlastní zdroje financování

Vlastními zdroji financování jsou finanční prostředky z rozpočtu obce.

Objem těchto finančních prostředků je určován především velikostí obce nebo města, respektive počtem jeho obyvatel. Některé projektové záměry tak často sahají vysoko nad možnosti obecního či městského rozpočtu. Vhodným zařazením projektů do akčního plánu, kombinací zdrojů financování a výběrem co nejefektivnějšího modelu financování lze však realizovat i projekty, které jsou pouze z vlastních zdrojů prakticky nerealizovatelné. Vlastní zdroje financování jsou pak v takovém modelu používány pouze pro část spolufinancování vybraných projektů.

1.2 Cizí zdroje financování

Členství České republiky v Evropské unii rozšiřuje možnosti financování vybraných projektů o další velmi výrazné a dříve nedostupné možnosti.

Veřejné zdroje:

- programy Evropské unie,
- státní rozpočet České republiky,
- regionální zdroje (např. krajské),

Soukromé zdroje:

- úvěry a další bankovní produkty,
- programy ve formě partnerství soukromého a veřejného sektoru – PPP (Privat Public Partnership).

1.1.1. Informace o fondech

Fondy EU představují hlavní nástroj realizace evropské politiky hospodářské a sociální soudržnosti (HSS). Právě jejich prostřednictvím se rozdělují finanční prostředky určené ke snižování ekonomických a sociálních rozdílů mezi členskými státy a jejich regiony.

Strukturální a investiční fondy

Evropský fond pro regionální rozvoj (EFRR/ERDF)

Zaměřuje se na modernizaci a posilování hospodářství. Podporovány jsou investiční (infrastrukturní) projekty, jako např. výstavba silnic a železnic, odstraňování

**STRATEGICKÝ PLÁN ROZVOJE
MĚSTA MILEVSKA - 2015**

ekologických zátěží, budování stokových systémů, podpora inovačního potenciálu podnikatelů, rozvoj a obnova sportovních areálů, rekonstrukce kulturních památek, výsadba regenerační zeleně, výstavba či oprava infrastruktury pro poskytování zdravotní péče, zavádění služeb elektronické veřejné správy apod.

Evropský sociální fond (ESF)

ESF podporuje aktivity v oblastech zaměstnanosti a rozvoje lidských zdrojů. ESF podporuje neinvestiční (neinfrastrukturní) projekty, jako např. rekvalifikace nezaměstnaných, speciální programy pro osoby se zdravotním postižením, děti, mládež, etnické menšiny a další znevýhodněné skupiny obyvatel, tvorba inovativních vzdělávacích programů pro zaměstnance, rozvoj institucí služeb zaměstnanosti, rozvoj vzdělávacích programů apod.

Fond soudržnosti (FS)

Jinak také Kohezní fond, je na rozdíl od strukturálních fondů určen na podporu rozvoje chudších států, nikoli regionů. Podobně jako u ERDF jsou z něj podporovány investiční (infrastrukturní) projekty, avšak jen se zaměřením na dopravní infrastrukturu většího rozsahu (např. transevropské sítě), ochranu životního prostředí a na oblast energetické účinnosti a obnovitelných zdrojů energie.

Evropský zemědělský fond pro rozvoj venkova (EAFRD)

Je finanční nástroj na podporu rozvoje venkova, který spadá do společné zemědělské politiky EU. Prostředky z EAFRD slouží ke zvýšení konkurenceschopnosti zemědělství a lesnictví, zlepšení životního prostředí a krajiny nebo kvality života ve venkovských oblastech a diverzifikace hospodářství venkova.

Evropský námořní a rybářský fond (EMFF)

Je to finanční nástroj na podporu rybolovu, který spadá do společné rybářské politiky EU. Fond podporuje projekty vedoucí k vyšší konkurenceschopnosti a ochraně životního prostředí. Financuje aktivity týkající se mořského i vnitrozemského rybolovu (např. odbahňování rybníků), investice na modernizaci zpracovatelského průmyslu, modernizace plavidel, podpory likvidace už nedostačujících plavidel, zlepšování akvakultury apod.

Ostatní fondy

Fond solidarity

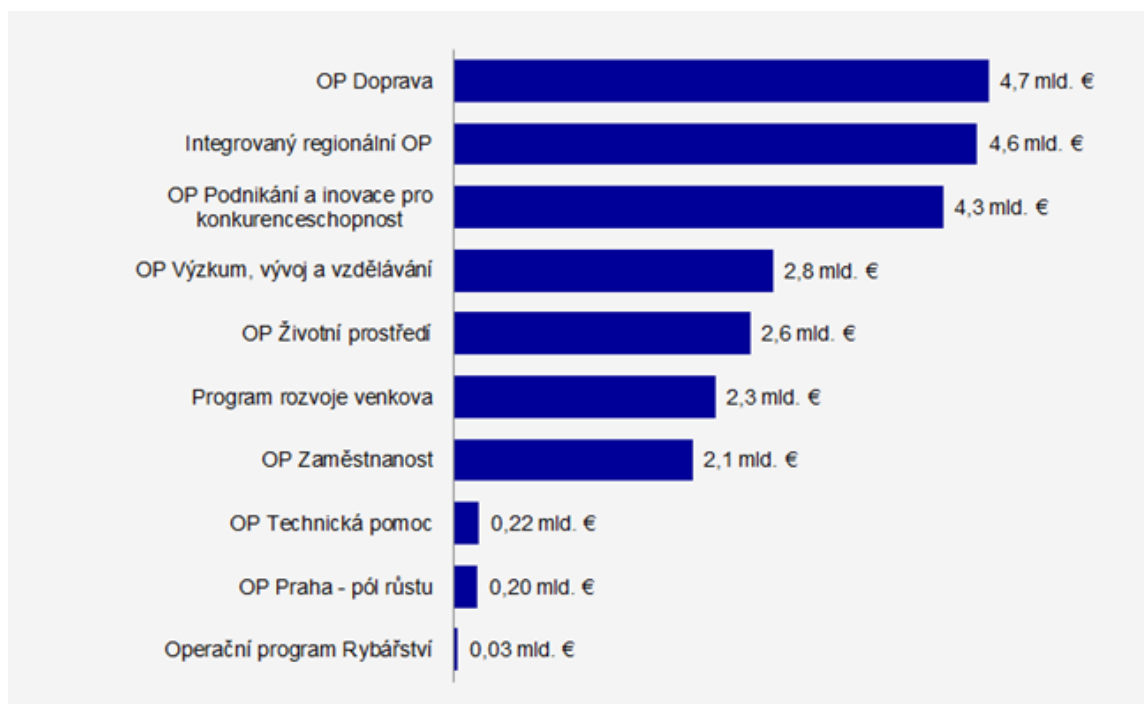
Fond poskytuje rychlou a flexibilní finanční pomoc při velké přírodní katastrofě. O pomoc může požádat členský stát, pokud jsou škody vyšší než 0,6 % HDP postiženého státu. V rámci fondu lze poskytnout pomoc také preventivním opatřením proti těmto přírodním katastrofám.

Evropský fond pro přizpůsobení se globalizaci

Evropský fond pro přizpůsobení se globalizaci (EFG) financuje projekty na pomoc pracovníkům propuštěným v důsledku globalizace. To znamená např. v případě bankrotu velkého podniku či při přemístění továrny mimo území EU, případně když je v určitém regionu v jednom odvětví propuštěno mnoho lidí najednou. O pomoc z tohoto fondu mohou požádat pouze členské státy.

Více informací možno získat na oficiálních stránkách Evropské komise

Alokace ESI fondů mezi programy v období 2014-2020



Zdroj: Strukturální fondy

1.1.2. Programy Evropské unie

Informace v této kapitole byly shromažďovány v období ledna až dubna 2015. Ne všechny programy pro Českou republiku byly EU schváleny a k některým scházely upřesňující údaje.. Vybírány byly především informace relevantní pro město Milevsko

1.1.2.1. Operační program Podnikání a inovace pro konkurenceschopnost

Cílem OP Podnikání a inovace pro konkurenceschopnost (OP PIK) je dosažení konkurenceschopné a udržitelné ekonomiky založené na znalostech a inovacích. Pojem „konkurenceschopný“ zahrnuje schopnost firem prosazovat se na světových trzích a vytvářet dostatek pracovních míst. Pojem „udržitelný“ zvyrazňuje dlouhodobý horizont konkurenční schopnosti, což zahrnuje mj. i environmentální dimenzi hospodářského rozvoje.

Operační program je zaměřen na (1) Zvýšení počtu firem schopných posunovat či alespoň dosahovat technologickou hranici ve svém oboru, přičemž důraz bude kladen na rozvoj podnikových výzkumných, vývojových a inovačních kapacit a jejich propojení s okolním prostředím. (2) Rozvoj podnikání a inovací v oborech s nižší znalostní intenzitou, který se soustředí zejména na podporu realizace nových podnikatelských záměrů, včetně rozvoje služeb vedoucích ke zvýšení konkurenční výhody jednotlivých firem v mezinárodním prostředí. (3) Posun k energeticky účinnému, nízkouhlíkovému hospodářství spočívající především ve zvyšování energetické účinnosti podnikatelského sektoru, využívání obnovitelných zdrojů energie, modernizaci energetické infrastruktury a zavádění nových technologií v oblasti nakládání energií a druhotných surovin. (4) Usnadnění rozvoje podnikání, služeb a přístupu ke službám státu prostřednictvím vysokorychlostního přístupu k internetu a širší nabídkou služeb informačních a komunikačních technologií, neboť konkurenceschopnost informační společnosti je založena právě na efektivním využívání moderních služeb ICT.

Na základě strategických dokumentů EU a ČR a analýzy potřeb České republiky pro budoucí období kohezní politiky 2014 – 2020 byly pro OP PIK identifikovány čtyři věcně zaměřené prioritní osy, a jedna prioritní osa na technickou pomoc, pro podporu z Evropského fondu pro regionální rozvoj:

- Prioritní osa 1 „Rozvoj výzkumu a vývoje pro inovace“.
- Prioritní osa 2 „Rozvoj podnikání a konkurenceschopnosti malých a středních firem“.
- Prioritní osa 3 „Účinné nakládání energií, rozvoj energetické infrastruktury a obnovitelných zdrojů energie, podpora zavádění nových technologií v oblasti nakládání energií a druhotných surovin“.
- Prioritní osa 4 „Rozvoj vysokorychlostních přístupových sítí k internetu a informačních a komunikačních technologií“.
- Prioritní osa 5 „Technická pomoc“.

1.1.2.2. Operační program Výzkum, vývoj a vzdělávání

Hlavním cílem Operačního programu Výzkum, vývoj a vzdělávání (OP VVV) je investice do rozvoje lidského potenciálu, která je jednou z důležitých forem veřejných investic. Vizí MŠMT je přispět ke strukturálnímu posunu ČR směrem k ekonomice založené na vzdělané, motivované a kreativní pracovní síle a na produkci kvalitních výsledků výzkumu.

Intervence v oblasti vzdělávání budou zároveň podpořeny systémovými změnami, které směřují ke zkvalitnění vzdělávacího systému naší země. Oblasti intervencí OP VVV zahrnují podporu rovnosti a kvality ve vzdělávání, rozvoj lepších kompetencí pro trh práce, posílení kapacit pro kvalitní výzkum a jeho přínos pro společnost.

Podpora příjemců ze všech stupňů vzdělávací a vědecko-výzkumné soustavy bude rozdělena do 3 prioritních os:

1. Posilování kapacit pro kvalitní výzkum;
2. Rozvoj vysokých škol a lidských zdrojů pro výzkum a vývoj;
3. Rovný přístup ke kvalitnímu předškolnímu, primárnímu a sekundárnímu vzdělávání.

Specifičností OP VVV bude jak multifondnost, která umožní investice současně do výzkumné a vzdělávací infrastruktury a zároveň do lidských zdrojů (od předškolního vzdělávání, přes VaV projekty až po účastníky celoživotního vzdělávání), tak také zacílení podpory do všech regionů ČR s různou socioekonomickou úrovní. Maximální snahou MŠMT při přípravě OP je synergie s dalšími operačními programy a začlenění regionálních koordinátorů (S3 strategie) do implementace OP VVV.

**STRATEGICKÝ PLÁN ROZVOJE
MĚSTA MILEVSKA - 2015**

1.1.2.3. Operační program Zaměstnanost

Cílem Operačního programu Zaměstnanost je zlepšení lidského kapitálu obyvatel ČR a veřejné správy v ČR.

OPZ je zaměřený na podporu zaměstnanosti, rovných příležitostí žen a mužů, adaptability zaměstnanců a zaměstnavatelů, dalšího vzdělávání, sociálního začleňování a boje s chudobou, zdravotních služeb, modernizaci veřejné správy a veřejných služeb a podporu mezinárodní spolupráce a sociálních inovací v oblasti zaměstnanosti, sociálního začleňování a veřejné správy.

OPZ obsahuje 5 prioritních os rozdělujících operační program na logické celky, které jsou dále konkretizovány prostřednictvím tzv.investičních priorit a jejich specifických cílů. Ty vymezují, jaké aktivity a cílové skupiny, resp. typy projektů mohou být v rámci příslušné prioritní osy podpořeny. Prioritní osy jsou následující:

- Podpora zaměstnanosti a adaptability pracovní síly.
- Sociální začleňování a boj s chudobou.
- Sociální inovace a mezinárodní spolupráce.
- Efektivní veřejná správa.
- Technická pomoc.

1.1.2.4. Operační program Doprava

Cílem Operačního programu Doprava je zajistit urychlení rozvoje páteřních komunikací v ČR jako podmínky pro zajištění udržitelné konkurenceschopnosti ČR. Hlavním zaměřením OP je dopravní infrastruktura. Podporovány budou aktivity ve specifických oblastech (silniční, železniční, letecká a vodní) navázané na příslušné strategie. Dále dokončení napojování dalších regionů ČR na strategickou dopravní infrastrukturu zajišťující podmínky pro zvyšování konkurenceschopnosti příslušných regionů postavené na mobilizaci jejich vnitřních faktorů. Níže přinášíme detailní informace k jednotlivým prioritním osám.

Prioritní osy:

1. Infrastruktura pro železniční a další udržitelnou dopravu

Cílem prioritní osy 1 je podpořit úroveň rozvoje železniční, vodní, městské, příměstské a multimodální dopravy. V rámci osy 1 bude také podporována obnova vozidlového parku.

Specifické cíle prioritní osy:

1.1 Zlepšení infrastruktury pro vyšší konkurenceschopnost a větší využití železniční dopravy

1.2 Zlepšení infrastruktury pro vyšší konkurenceschopnost a větší využití vnitrozemské vodní dopravy

1.3 Vytvoření podmínek pro větší využití multimodální dopravy

1.4 Vytvoření podmínek pro zvýšení využívání veřejné hromadné dopravy ve městech v elektrické trakci

1.5 Zlepšení řízení dopravního provozu a zvyšování bezpečnosti dopravního provozu ve městech

1.6 Vytvoření podmínek pro širší využití železniční a vodní dopravy prostřednictvím modernizace dopravního parku

2. Silniční infrastruktura na síti TEN-T a veřejná infrastruktura pro čistou mobilitu

Cílem prioritní osy 2 je podpora multimodálního jednotného evropského dopravního prostoru prostřednictvím investic do TEN-T a rozvoj a zlepšování dopravních systémů šetrných k životnímu prostředí, včetně systémů s nízkou hlučností, a nízkouhlíkových dopravních systémů, včetně vnitrozemské a námořní lodní dopravy, přístavů, multimodálních spojů a letištní infrastruktury s cílem podporovat udržitelnou regionální a místní mobilitu.

**STRATEGICKÝ PLÁN ROZVOJE
MĚSTA MILEVSKA - 2015**

Oblasti podpory prioritní osy:

2.1 Zlepšení propojení center a regionů a zvýšení bezpečnosti a efektivnosti silniční dopravy prostřednictvím výstavby, obnovy a modernizace dálnic, rychlostních silnic a silnic sítě TEN-T včetně rozvoje systémů ITS

2.2 Podpora rozvoje sítě napájecích stanic alternativních energií na silniční síti

3. Silniční infrastruktura mimo síť TEN-T

Zvyšování regionální mobility prostřednictvím připojení sekundárních a terciárních uzlů k infrastruktuře sítě TEN-T, včetně multimodálních uzlů.

Specifické cíle:

3.1 Zlepšení dostupnosti regionů, zvýšení bezpečnosti a plynulosti a snížení dopadů dopravy na veřejné zdraví prostřednictvím výstavby, obnovy a zlepšení parametrů dálnic, rychlostních silnic a silnic I. třídy mimo síť TEN-T.

1.1.2.5. Operační program Životní prostředí

Hlavním cílem realizace Operačního programu Životní prostředí 2014-2020 (dále jen „OP ŽP 2014-2020“) je ochrana a zajištění kvalitního a zdravého prostředí pro život obyvatel České republiky (dále jen „ČR“), podpora efektivního využívání zdrojů a eliminace negativních dopadů lidské činnosti na životní prostředí a s tím související zmírňování dopadů změn klimatu. OP ŽP 2014-2020 zároveň slouží i jako významný nástroj pro naplňování finančně náročných požadavků vyplývajících ze směrnic ES/EU.

Na základě analýz dosavadního vývoje a současného stavu životního prostředí v ČR byly, s přihlédnutím k očekávaným trendům, stanoven návrh následujících prioritních os:

- PO1: Zlepšování kvality vod a snižování rizika povodní,
- PO2: Zlepšování kvality ovzduší v lidských sídlech,
- PO3: Odpady a materiálové toky, ekologické zátěže a rizika,
- PO4: Ochrana a péče o přírodu a krajinu,
- PO5: Energetické úspory,
- PO6: Technická pomoc.

V rámci prioritních os byly stanoveny příslušné specifické cíle OP ŽP 2014-2020.

OP ŽP 2014-2020 svým zaměřením navazuje na OP ŽP 2007-2013 a využívá získaných zkušeností, které směřují k nastavení efektivního a kvalitního systému podpory ochrany životního prostředí, který bude zároveň podporovat směřování k inteligentnímu a udržitelnému růstu a ke zvýšení ekonomické, sociální a územní koheze. Oproti předchozímu OPŽP 2007-2013 je více koncentrován na identifikované prioritní problémy (u kterých je navíc očekávána dostatečná absorpční kapacita a vzájemná synergie), zejména v PO 2 (Snížení emisí z lokálního vytápění domácností) a PO5 (snížení energetické náročnosti budov a zvýšení využití obnovitelných zdrojů energie).

OP ŽP 2014-2020 reaguje na aktuální environmentální výzvy spojené zejména se zvyšujícím se rizikem dopadů změny klimatu a klade proto velký důraz na opatření v oblastech mitigace (omezování emisí přímých i nepřímých skleníkových plynů v rámci PO2 a PO5) i adaptace na očekávané dopady změny klimatu (v rámci PO1 a PO4).

1.1.2.6. Integrovaný regionální operační program

Prioritou Integrovaného regionálního operačního programu je umožnění vyváženého rozvoje území, zlepšení veřejných služeb a veřejné správy a zajištění udržitelného rozvoje v obcích, městech a regionech.

Cíle programu bude dosaženo snižováním územních rozdílů, zkvalitněním infrastruktury a posílením konkurenceschopnosti v regionech. Dále pak posílením veřejných služeb, zaměstnanosti a podpory vzdělanosti, jako jednoho z pilířů zvyšování kvality života obyvatel, a posílením institucionální kapacity veřejné správy.

Vnitřní strategie IROP je založená na zvyšování regionální konkurenceschopnosti, která nastane stimulací tří hlavních faktorů jejího rozvoje, kterými jsou infrastruktura, lidé, instituce (infrastructure, inhabitants, institutions – 3i). Tripolární strategické schéma IROP bylo použité pro dekompozici jeho globálního cíle do základních tří prioritních os, které přispějí k dosažení stanoveného cíle programu.

Prioritní osy:

Prioritní osa 1: Konkurenceschopné, dostupné a bezpečné regiony (faktor konkurenceschopnosti „infrastruktura“)

Prioritní osa cílí na zvýšení konkurenceschopnosti regionů, dosahované zlepšením dostupnosti center ekonomického rozvoje a propojením hlavních dopravních os, zkvalitněním infrastruktury, rozvojem alternativních a šetrných dopravních systémů a zvýšením bezpečnosti regionů při akcentu udržitelného rozvoje. Schopnost adekvátní reakce na nová rizika a jejich eliminace jsou jednou ze základních podmínek dlouhodobého rozvoje konkurenceschopnosti v regionech.

Prioritní osa 2: Zkvalitnění veřejných služeb a podmínek života pro obyvatele regionů (faktor konkurenceschopnosti „lidé“)

Dosahování konkurenceschopnosti regionů je podmíněno existencí kvalifikované pracovní síly, stejně jako kvalitou a dostupností veřejných služeb. Cílem intervencí v této oblasti je odstraňování sociálních disparit a zajištění lepšího přístupu k veřejným službám ve městech i na venkově. S cílem podpory rozvoje lidských zdrojů v regionech a jejich uplatnění na trhu práce rozvíjí IROP podmínky pro zvyšování vzdělanosti obyvatel a reaguje na potřebu sladění vzdělávání a potřeb regionálních trhů práce prostřednictvím opatření směřujících k podpoře kvalifikované a územně diferencované pracovní síly. Neméně důležitá je podpora center vysoce specializované péče, návazné péče a psychiatrické péče, které významně přispívají ke zvýšení efektivity zdravotní péče a ke zlepšování kvality života, eliminují rizika sociálního vyloučení a urychlují návrat do zaměstnání a na trh práce. Přínosem pro kvalitu životního prostředí budou opatření zaměřená na energetickou účinnost v oblasti bydlení.

STRATEGICKÝ PLÁN ROZVOJE MĚSTA MILEVSKA - 2015

Prioritní osa 3: Dobrá správa území a zefektivnění veřejných institucí (faktor konkurenceschopnosti „institute“)

Strategický význam má posílení a modernizace institucionální a administrativní kapacity veřejné správy. Interakce mezi ní, obyvateli, neziskovým a podnikatelským sektorem, stejně jako zavádění inovativních řešení při jejím provádění vytváří podmínky a představuje předpoklad pro inteligentní růst a zvýšení konkurenceschopnosti na místní, regionální a národní úrovni.

Významným nástrojem této interakce a prostředkem stabilního a udržitelného rozvoje území, jako předkladu pro plánování sociálních i ekonomických aktivit v něm realizovaných, je kvalitní územní plánování. Územně plánovací dokumenty dávají veřejné správě jasná pravidla, jak rozhodovat o investicích. Díky jejich existenci je rozhodování rychlejší, efektivnější, transparentnější. Tyto nástroje představují komplexní systém, podporující územní soudržnost v souladu s prioritami Strategie Evropa 2020 s prioritou růstu, podporující začlenění, jejíž podstatou je podporovat ekonomiku s vysokou zaměstnaností, jež se bude vyznačovat sociální a územní soudržností. Tyto dokumenty jsou zároveň veřejnou informací, je možné do nich nahlédnout, ve většině případů jsou k dispozici na webových stránkách obce a o všech jsou vedeny informace v Evidenci územně plánovací činnosti. Bez jejich existence by rozhodování o území bylo delší, složitější a v některých případech by umístění záměrů nebylo možné vůbec.

Klíčovým prvkem, nutným pro posílení konkurenceschopnosti a vyvážený rozvoj území, je aktivizace potenciálu kulturního dědictví, který tvoří významnou složku místní zaměstnanosti.

Zpřístupnění kulturního dědictví se pozitivně projeví v růstu zaměstnanosti a ekonomické konkurenceschopnosti regionů.

Prioritní osa 4: Komunitně vedený místní rozvoj

Prioritní osa navazuje na všechny tři předchozí za použití metod komunitně vedeného místního rozvoje. Smyslem je vytváření a rozvoj místních partnerství a místních rozvojových strategií na principu decentralizovaných aktivit, vedených zdola nahoru. Pro osu platí pravidla všech uvedených priorit s tím, že jsou za využití místního partnerství a spolupráce zpracované do strategie komunitně vedeného místního rozvoje.

Prioritní osa č. 4 podporuje aktivity směřující k dosažení konkrétních cílů z os 1, 2 a 3.

Prioritní osa 5: Technická pomoc

Koncepce prioritní osy vychází ze zkušeností z předchozího programovacího období. Byly vyhodnoceny poznatky z evaluací operačních programů a Národního orgánu pro koordinaci.

STRATEGICKÝ PLÁN ROZVOJE

MĚSTA MILEVSKA - 2015

Hlavní požadavky, které měly vliv na formulaci specifického cíle a aktivit:

- odstraňování komplikovanosti a administrativní náročnosti implementace programu;
- snižování složitosti a časové náročnosti operací při příjmu žádostí o dotaci, sledování realizace projektu, proplácení a kontrolách;
- dopady služebního zákona na postavení, stabilitu a systém vzdělávání pracovníků implementační struktury;
- elektronizace procesů.

1.1.2.7. Operační program Rybářství 2014–2020

Globálním cílem Operačního programu Rybářství 2014 – 2020 (dále jen „OP Rybářství“) je udržitelná a konkurenceschopná akvakultura založená na inovacích, konkurenceschopnosti, znalostech a účinnějším využití zdrojů. Cílem je rozvoj udržitelného chovu ryb v České republice a zajištění rovnoměrných dodávek sladkovodních ryb během roku na domácí trh včetně rozvoje mimoprodukčních funkcí rybníků. Je nezbytné rozvíjet tradiční a osvědčené formy akvakultury (rybníkářství) pro zajištění produkce kapra a současně zavádět moderní intenzivní chovné systémy k zajištění celoročních dodávek ryb na trh.

Podpora z OP Rybářství je zaměřena na zachování udržitelné produkce tržních ryb z tradiční akvakultury v České republice, investice do recirkulačních zařízení, investice do konkurenceschopnosti tradiční akvakultury, zvýšení podílu zpracovaných ryb, propagaci akvakultury a podporu konzumace ryb, podporu rybářského výzkumu a vývoj nových nebo inovovaných produktů a technologií a jejich zavádění do podniků, podporu forem hospodaření přispívající k zachování či zlepšování stavu životního prostředí a biologické rozmanitosti a na celoživotní vzdělávání.

Priority OP Rybářství:

- Zvýšit konkurenceschopnost tradiční akvakultury včetně investic do zachování udržitelné produkce tržních ryb.
- Investovat do recirkulačních zařízení a tím zvýšit produkci.
- Zvýšit podíl zpracovaných ryb, propagovat akvakulturu a podpořit konzumaci ryb.
- Podporovat transfer vědeckých poznatků do podniků akvakultury (produktové a procesní inovace).
- Podporovat formy hospodaření přispívající k zachování či zlepšování stavu životního prostředí a biologické rozmanitosti.

**STRATEGICKÝ PLÁN ROZVOJE
MĚSTA MILEVSKA - 2015**

1.1.2.8. Program rozvoje venkova

Program rozvoje venkova na období 2014–2020 (PRV) je nástrojem k čerpání dotací z Evropského zemědělského fondu pro rozvoj venkova.

PRV přispěje ke zlepšení stavu životního prostředí obnovou, zachováním a zlepšením ekosystémů souvisejících se zemědělstvím a lesnictvím a podporou účinného využívání zdrojů v odvětvích zemědělství, potravinářství a lesnictví. PRV dále umožní vytvořit podmínky pro růst konkurenceschopnosti zemědělských a potravinářských podniků, napomůže lepší organizaci potravinového řetězce, včetně zpracovávání zemědělských produktů a jejich uvádění na trh. Program bude také podporovat diverzifikaci ekonomických aktivit ve venkovském prostoru s cílem vytvářet nová pracovní místa a zvýšit hospodářský rozvoj. Podporován bude komunitně vedený místní rozvoj, resp. metoda LEADER, která přispívá k lepšímu zacílení podpory na místní potřeby daného venkovského území a rozvoji spolupráce aktérů na místní úrovni. Horizontální prioritou je předávání znalostí a inovací formou vzdělávacích aktivit poradenstvím a spolupráce v oblasti zemědělství a lesnictví.

1.1.2.9. Program přeshraniční spolupráce RAKOUSKÁ REPUBLIKA – ČESKÁ REPUBLIKA 2014-2020

Přípravu nového programu spolupráce mezi Rakouskem a Českou republikou pro programové období 2014-2020 zastřešuje Řídící orgán (Úřad vlády Dolního Rakouska) ve spolupráci s Národním orgánem (Ministerstvo pro místní rozvoj ČR). Program je zaměřen zejména na regionální a místní projekty s přeshraničním významem.

Nová nařízení stanovují podmínku shodné s splnění min. tří kritérií spolupráce ze čtyř definovaných.

Kritéria spolupráce jsou:

- společná příprava projektu,
- společná realizace projektu,
- společný personál,
- společné financování.

Kritérium společné přípravy a společné realizace projektu je třeba splnit vždy.

Program je určen pro veřejnoprávní instituce nebo neziskové organizace. V jedné investiční prioritě mohou žádat i podnikatelé.

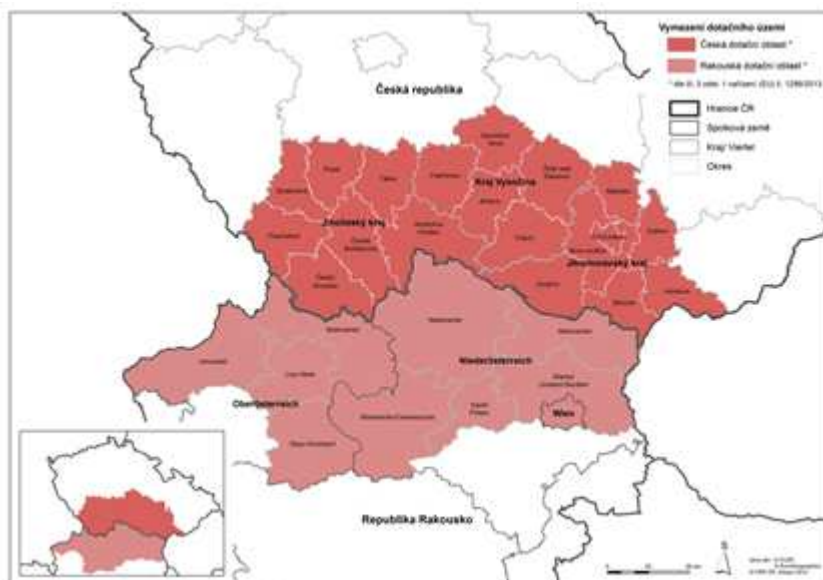
Tematické zaměření - posílení udržitelného inovativního ekonomického rozvoje programového území v přehraniční dimenzi.

Programové území:

Programové území je vymezeno regiony NUTSIII.

Česká republika: Jihočeský kraj, Kraj Vysočina, Jihomoravský kraj

Rakousko: Mostviertel-Eisenwurzen, Sankt Pölten, Waldviertel, Weinviertel, Wien Umland-Nordteil, Wien, Innviertel, Linz-Wels, Mühlviertel, Steyr-Kirchdorf



STRATEGICKÝ PLÁN ROZVOJE

MĚSTA MILEVSKA - 2015

1.1.2.10. Program Přeshraniční spolupráce ČESKÁ REPUBLIKA – SVOBODNÝ STÁT BAVORSKO CÍL EÚS 2014 -2020

Evropská komise již schválila tento program přeshraniční spolupráce. V programovém období 2014-2020 bude na podporu kooperačních projektů podél česko-bavorské hranice k dispozici 103,4 mil. EUR z Evropského fondu pro regionální rozvoj.

Kritéria spolupráce jsou definována shodně s Programem přeshraniční spolupráce RAKOUSKÁ REPUBLIKA – ČESKÁ REPUBLIKA 2014-2020.

Dotační území

Rozsah dotačního území zůstává zachován.

Na české straně dotační území tvoří Karlovarský kraj, Plzeňský kraj a Jihočeský kraj.

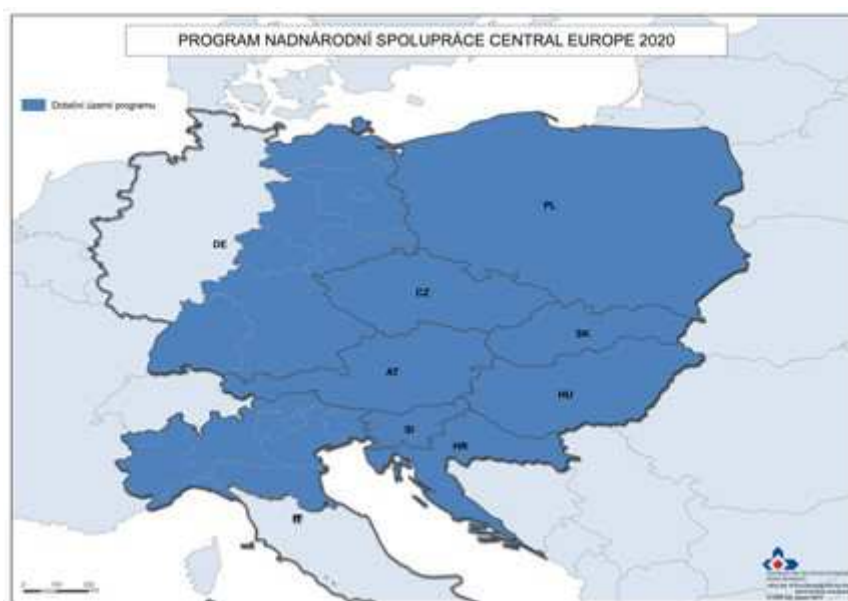
Na bavorské straně je dotační území vymezeno zemskými okresy Amberg-Sulzbach, Bayreuth, Cham, Deggendorf, Freyung-Grafenau, Hof, Kronach, Kulmbach, Neustadt an der Waldnaab, Passau, Regen, Regensburg, Schwandorf, Straubing-Bogen, Tirschenreuth a Wunsiedel im Fichtelgebirge a městskými okresy (statutárními městy) Amberg, Bayreuth, Hof, Passau, Regensburg, Straubing und Weiden in der Oberpfalz.

Na rozdíl od současného programového období budou mít v Bavorsku regiony dotačního území, které přímo nesousedí s hranicí, stejné postavení jako regiony, které k hranici přímo přiléhají.



1.1.2.11. Program nadnárodní spolupráce CENTRAL EUROPE 2020

Program spolupráce CENTRAL EUROPE 2020 bude navazovat na operační program nadnárodní spolupráce Střední Evropa tj. Central Europe realizovaný v současném programovém období 2007-2013. Bude realizován na území 9 států: Rakousko (celá země), Česká republika (celá země), Německo (regiony Bádensko-Württembersko, Bavorsko, Berlín, Braniborsko, Meklenbursko-Přední Pomořansko, Sasko, Sasko-Anhaltsko), Maďarsko (celá země), Itálie (Emilia-Romagna, Furlandsko-Julské Benátsko, Ligurie, Lombardie, Piemont, autonomní provincie Bolzano, autonomní provincie Trento, Valle d'Aosta a Benátsko), Polsko (celá země), Slovenská republika (celá země), Slovinsko (celá země) a Chorvatsko (celá země).



Strategie programu se zaměřuje na výzvy, potřeby a potenciál na nadnárodní úrovni, tj. cílem je řešení společných problémů nadnárodního významu. Do projektů se budou moci zapojit subjekty z veřejného i soukromého sektoru. Projekty mají být pro projektové partnery z České republiky nadále spolufinancovány z ERDF (EFRR) do výše 85% způsobilých výdajů.

Prioritní osa 1

Spolupráce v oblasti inovací s cílem zvýšit konkurenceschopnost Střední Evropy

1.1 Zlepšit udržitelné vazby mezi aktéry systémů inovací pro posílení regionální inovační kapacity ve střední Evropě

1.2 Zlepšit znalosti a podnikatelské dovednosti s cílem podpořit hospodářské a sociální inovace ve středoevropských regionech

Prioritní osa 2

**STRATEGICKÝ PLÁN ROZVOJE
MĚSTA MILEVSKA - 2015**

Spolupráce v oblasti nízkouhlíkových strategií ve Střední Evropě

2.1 Vytvářet a realizovat řešení zaměřená na zvýšení energetické účinnosti a využívání energie z obnovitelných zdrojů ve veřejné infrastruktuře.

2.2 Zlepšit územně založené strategie nízkouhlíkového energetického plánování a politiky přispívající ke zmírňování klimatických změn.

2.3 Zvýšit kapacity pro plánování mobility ve funkčních městských oblastech s cílem snížit emise CO₂.

Prioritní osa 3

Spolupráce v oblasti přírodních a kulturních zdrojů pro udržitelný růst ve Střední Evropě

3.1 Rozvíjet kapacity pro integrované řízení ochrany životního prostředí s cílem zajistit ochranu a udržitelné využívání přírodního dědictví a zdrojů.

3.2 Rozvíjet kapacity pro udržitelné využívání kulturního dědictví a zdrojů.

3.3 Zlepšit řízení životního prostředí funkčních městských oblastí s cílem vytvořit z nich místa, kde se bude lépe žít.

Prioritní osa 4

Spolupráce v oblasti dopravy s cílem zajistit lepší spojení ve Střední Evropě

4.1 Zlepšit plánování a koordinaci systémů regionální osobní dopravy s cílem zajistit lepší napojení na vnitrostátní a evropské dopravní síť.

4.2 Zlepšit koordinaci mezi subjekty působícími v oblasti nákladní dopravy s cílem zvýšit využití ekologických multimodálních dopravních řešení.

Řízením programu je pověřeno Město Vídeň a současně pokračuje národní koordinace na území jednotlivých členských států Administrativní a technickou podporu pro program zajišťuje Společný sekretariát se sídlem ve Vídni.

1.1.2.12. Program nadnárodní spolupráce DANUBE

ČR je součástí skupiny pro přípravu dalšího programu v rámci Nadnárodní spolupráce.

V prosinci 2012 Evropská komise navrhla vytvoření nového programu nadnárodní spolupráce pro období 2014-2020. Dunajský program zahrnuje Rakousko, Bosnu a Hercegovinu, Bulharsko, Chorvatsko, Českou republiku, Německo, Maďarsko, Moldavsko, Černou Horu, Rumunsko, Srbsko, Slovensko, Slovinsko, Ukrajina.

Příprava nového programu je vedena pracovní skupinou (Task Force) skládající se ze zástupců zemí účastníků se programu Dunaj. Task Force byla založena v únoru 2013 a od té doby se sešla čtyřikrát. Hlavním cílem je navrhnout programový dokument, který bude sloužit jako základní podklad pro implementaci nadnárodní spolupráce v regionu Dunaj. Task Force rozhoduje pomocí konsensu.



Geografické vymezení koresponduje s vymezením EU strategie Dunajský region přijaté v roce 2011. Makro-strategie a program nadnárodní spolupráce jsou dva různé nástroje vyvinuté pro podobné cíle, ale působí na různých úrovních a principech. Překrývající se území a cíle poskytují možnost spolupráce; kromě toho přispění k tematickým cílům strategie realizací příslušných projektů, může program také podpořit institucionální spolupráci zúčastněných subjektů a institucí v rámci strategie pro Podunají.

Tematické zaměření programu bude definováno v souladu s relevantní evropskou legislativou, národními prioritami států a potřebami programového území. Témata řešena

STRATEGICKÝ PLÁN ROZVOJE

MĚSTA MILEVSKA - 2015

v rámci jednotlivých priorit by měla zahrnovat většinu tradičních témat řešených nadnárodní spoluprací jako jsou inovace, doprava, životní prostředí atd.

Implementace programu bude koordinována z maďarské Budapešti. Implementační struktury programu jsou navrženy v novém uspořádání s přihlédnutím k potřebě zjednodušení postupů a principu nadnárodnosti jakožto hlavní zásady

1.1.2.13. Operační program meziregionální spolupráce INTERREG EUROPE

Program meziregionální spolupráce INTERREG EUROPE navazuje v období 2014-2020 na operační program meziregionální spolupráce INTERREG IVC realizovaný v programovém období 2007-2013. Program pokrývá celé území EU a dále Švýcarsko a Norsko.



Program je určen k podpoře vzájemného učení (policy learning) mezi veřejnými orgány s cílem zlepšit fungování politik a programů regionálního rozvoje. Umožňuje veřejným orgánům napříč Evropou výměnu praxí a nápadů týkajících se způsobu fungování veřejných politik a takto najít řešení pro zlepšení jejich rozvojových strategií.

Základním cílem programu je přispět ke zlepšení implementace programů implementovaných v rámci cíle investice pro růst a zaměstnanost (Cíle 1), případně v rámci cíle evropská územní spolupráce (Cíl 2). Projekty budou moci přispět ke zlepšení implementace programů Cíle 1 a Cíle 2, prostřednictvím jedním z těchto opatření:

- a) Implementací nového projektu/nástroje financovaného v rámci programu Cíle 1, Cíle 2.
- b) Změnou řízení programu/politiky (úprava podmínek výzev, alternativní metody monitorování, hodnocení).
- c) Změnou strategického zaměření programu/politiky (úprava specifického cíle, začlenění nového záměru..).

**STRATEGICKÝ PLÁN ROZVOJE
MĚSTA MILEVSKA - 2015**

Do projektů se budou moci zapojit veřejné orgány, veřejnoprávní instituce a soukromé neziskové subjekty.

Program INTERREG EUROPE se zaměří na tyto priority:

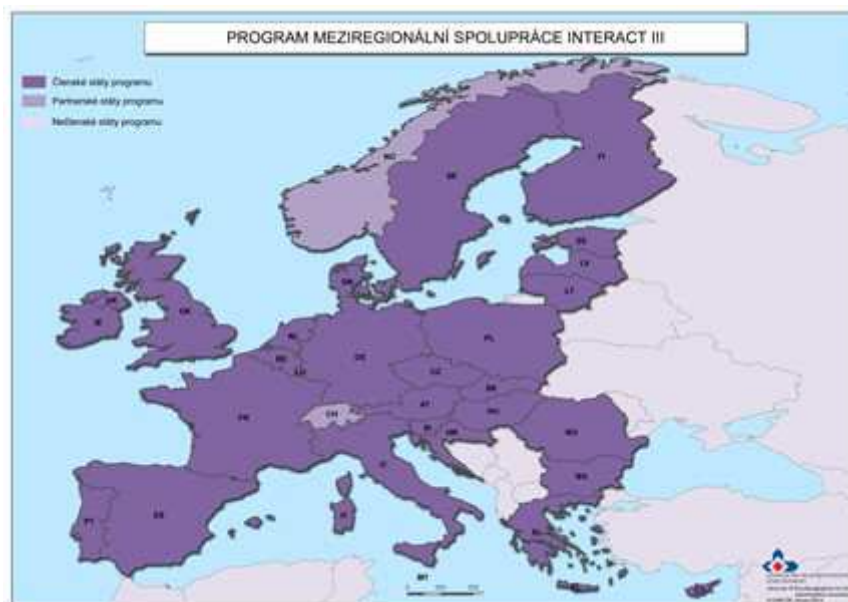
1. Výzkum, technologický rozvoj a inovace.
 - 1.1. Posílení výzkumné a inovační infrastruktury a kapacity.
 - 1.2. Podpora inovativních řetězců „inteligentní specializace“ a inovačních příležitostí.
2. Konkurenceschopnost malých a středních podniků.
 - 2.1. Podpora MSP v růstu, rozvoji a aktivitě na poli inovací.
3. Nízkouhlíkové hospodářství.
 - 3.1. Posun k nízkouhlíkovému hospodářství.
4. Životní prostředí a účinné nakládání se zdroji.
 - 4.1. Zachování, ochrana a rozvoj přírodního a kulturního dědictví.
 - 4.2. Efektivní využívání zdrojů, ekologický růst a inovace, řízení dopadů na životní prostředí.

Program INTERREG EUROPE se postupně připravuje od roku 2012 se zapojením partnerů ze všech států EU, Švýcarska a Norska. Současná podoba programu je výsledkem kompromisu mezi jednotlivými zapojenými partnery. V současnosti probíhá schvalovací proces programu ze strany Evropské komise. Schválení programu ze strany Evropské komise se očekává v červnu 2015.

1.1.2.14. Program INTERACT III

Operační program Interact III bude navazovat na současný servisní operační program Interact II, který probíhal v letech 2007-2013 a nebude se od předchozího programu příliš lišit.

Navazující program Interact III je zaměřen na posílení efektivnosti a zkvalitnění aktivit územní spolupráce v členských státech EU a dalších 2 zemí zapojených do programu (Norska, Švýcarska). Cílí zejména na šíření znalostí, zkušeností a dalších výstupů z programů přeshraniční, meziregionální a nadnárodní spolupráce, tj. nezbytnou součástí je i zaměření na Strategii 2020 či využití sítí podporujících inovativní přístupy. V rámci programu Interact III, stejně jako v programu Interact II, nebudou realizovány nové projekty, do kterých by se mohla zapojit širší veřejnost.



Veřejná konzultace byla otevřena do 5. května 2014 a k navrženému programu se mohou jednotlivci či instituce vyjádřit prostřednictvím on-line dotazníku [PDF, 167.4KB]. Veškeré relevantní informace naleznete na webových stránkách programu

**STRATEGICKÝ PLÁN ROZVOJE
MĚSTA MILEVSKA - 2015**

1.1.3. Komunitární programy

Komunitární programy jsou souborem opatření, která přijala Evropská komise pro posílení spolupráce mezi členskými státy v oblastech jednotlivých politik EU. Programy jsou financovány přímo z rozpočtu Evropských společenství. Možnost spolupracovat v rámci komunitárních programů mají organizace všech členských států a kandidátských zemí. Podmínkou je, že na projektu se podílejí alespoň dva subjekty z některé z těchto zemí. Další podmínky a hlavně schvalovací procedury žádostí jsou specifické pro každý program zvlášť. Programy se dotýkají téměř všech oblastí působnosti EU.

Aktuální informace o komunitárních programech zveřejňuje na svých stránkách v rubrice Komunitární programy Stálá kancelář Jihočeského kraje v Bruselu (www.southbohemia.eu)

1.3 Národní zdroje

Státní zdroje jsou reprezentovány státními fondy (SFŽP, SFDI, SFRB a další) a státním rozpočtem na příslušný kalendářní rok. V jeho rámci jednotlivá ministerstva vyhláší odvětvově zaměřené dotační programy, jako je POV (obnova venkova), SPPCR (cestovní ruch) a další.

1.1.4. Ministerstvo pro místní rozvoj

Programy a dotační tituly poskytované prostřednictvím ministerstva jsou v této sekci uspořádány dle činností ministerstva v oblastech regionální politiky, bytové politiky, podpory nestátních neziskových organizací a v oblasti strukturálních fondů, především pak u operačních programů, kde je řídicím orgánem ministerstvo.

Nedílnou součástí dotačních titulů ministerstva pro místní rozvoj je také podpora výzkumu a vývoje podle zákona č. 130/2002 Sb., o podpoře výzkumu a vývoje z veřejných prostředků a o změně některých souvisejících zákonů (zákon o podpoře výzkumu a vývoje). Programy se zaměřují na podporu výzkumu a vývoje, která přispívá k celkovému rozvoji regionů se zřetelem na podporu zavádění nových technologií a inovací a posilování kapacit výzkumu a vývoje.

- Dotace pro nestátní neziskové organizace.
- Operační programy řízené MMR.
- Podpora bydlení.
- Podpora cestovního ruchu.
- Podpora rozvoje regionů.

1.1.4.1. Dotace pro nestátní neziskové organizace 2015

1. Podpora a ochrana veřejného zájmu na úseku bezbariérového užívání staveb: Podpora správné aplikace bezbariérové vyhlášky, zejména spoluprací se stavebními úřady. Iniciování řešení nebezpečných míst a iniciování odstraňování architektonických bariér. Zpracovávání a poskytování metodické informace pro osoby s omezenou schopností pohybu nebo orientace o bezbariérovém prostředí.

2. Ochrana spotřebitele a ochrana nájemních vztahů: Právně osvětová činnost v oblasti bydlení a poskytování informací o možnostech získání bydlení.

3. Udržitelný rozvoj cestovního ruchu na celostátní úrovni Podpora aktivit posilující udržitelný rozvoj zaměřený na podporu šetrných forem cestovního ruchu na celostátní úrovni.

**STRATEGICKÝ PLÁN ROZVOJE
MĚSTA MILEVSKA - 2015**

4. Udržitelný rozvoj na místní a regionální úrovni (zmírňování sociální disparity v území): Aktivita podporující místní rozvoj.

5. Podpora činnosti Horské služby ČR.

Bližší informace na: <http://mmr.cz/cs/Ministerstvo/Programy-a-dotace/Dotace-pro-nestatni-neziskove-organizace-2015>

1.1.4.2. Podpora bydlení

Ministerstvo pro místní rozvoj vyhláší výzvy k předkládání žádostí do jednotlivých podprogramů každoročně. Podpory v oblasti bydlení financované Ministerstvem pro místní rozvoj ČR v roce 2015 mají následující podprogramy:

- Podpora regenerace panelových sídlišť.
- Podpora výstavby technické infrastruktury.
- Podpora výstavby podporovaných bytů.
- Podpora oprav domovních olověných rozvodů.
- Komunitní dům seniorů.

Podmínky podprogramů a jednotlivé výzvy je třeba průběžně sledovat na internetové stránce ministerstva.

1.1.4.3. Národní program podpory cestovního ruchu (2010 - 2015)

Hlavním cílem Národního programu podpory cestovního ruchu je vytvořit nástroj, který efektivním způsobem přispěje k podpoře sociálního cestovního ruchu. Jedná se o systémovou dotaci ze státního rozpočtu poskytovanou podnikatelským subjektům na vymezené aktivity podporující sociální cestovní ruch.

Rozhodnutím ministryně pro místní rozvoj č. 61/2014 ze dne 23. 4. 2014 byl schválen seznam navržených akcí k poskytnutí dotace z Národního programu podpory cestovního ruchu, podprogramu Cestování dostupné všem.

Pro rok 2015 nejsou zatím k dispozici aktualizované údaje.

1.1.4.4. Podpora rozvoje regionů

K zabezpečení cílů Strategie regionálního rozvoje České republiky slouží kromě programů spolufinancovaných ze zdrojů Evropské unie také programová podpora financovaná z národních zdrojů.

**STRATEGICKÝ PLÁN ROZVOJE
MĚSTA MILEVSKA - 2015**

Regionální programy podpory Ministerstva pro místní rozvoj jsou účinnými nástroji, jejichž prostřednictvím může státní správa pozitivně ovlivňovat území regionů, především těch znevýhodněných nebo strukturálně či jinak postižených. Přestože jsou finanční objemy realizovaných akcí z hlediska celkových finančních prostředků státního rozpočtu relativně velmi malé, svou cíleností a územní koncentrací mohou pomoci zmírňovat regionální disparity a účinně přispívat k vyváženému rozvoji území.

Cílem státních programů regionálního rozvoje je podpora procesů vedoucích ke zvýšení celkové výkonnosti ekonomiky. Tato podpora má vést k diversifikaci výrobní základny a k následnému vzniku nových pracovních příležitostí a tím ke snížení vysoké míry nezaměstnanosti, stejně jako pomoci při zajištění základních funkcí veřejné správy, posílení kvality života a aktivizaci spolkové činnosti a zachování tradic v malých obcích.

Pro rok 2015 nejsou zatím k dispozici aktualizované údaje.

**STRATEGICKÝ PLÁN ROZVOJE
MĚSTA MILEVSKA - 2015**

1.1.5. Ministerstvo průmyslu a obchodu

**1.1.5.1. Operační program Podnikání a inovace pro konkurenceschopnost
(OPPIK)**

Cílem Operačního programu Podnikání a inovace pro konkurenceschopnost je dosažení konkurenceschopné a udržitelné ekonomiky založené na znalostech a inovacích.

Programy podpory OP PIK

Přehled programů podpory k OP PIK 2014 - 2020.

Pro účely vlastní implementace OP PIK je využito — stejně jako tomu bylo v případě Operačního programu Podnikání a inovace 2007—2013 — nižší členění operačního programu na dílčí tzv. programy podpory. Zároveň tím došlo k naplnění zákona č. 47/2002 Sb., o podpoře malého a středního podnikání, podle něhož musí programy zaměřené na podporu podnikatelů schválit vláda ČR. Vláda na svém jednání dne 9. února 2015 schválila 20 z předpokládaného celkového počtu 24 programů podpory. Vedle dotačních programů podpory se v OP PIK počítá rovněž s programy využívajícími jako formu podpory finanční nástroje, jejichž využití však musí podle evropské legislativy nejprve projít předběžným posouzením. Z tohoto důvodu nebyly prozatím vláde programy využívající finanční nástroje předloženy.

Všechny programy podpory OP PIK budou spolufinancovány z prostředků Evropského fondu pro regionální rozvoj. Kromě základní charakteristiky a cíle obsahuje každý program podpory bližší vymezení možných příjemců podpory, informace o podporovaných a nepodporovaných aktivitách, podmínky kladené na předkládání projektových záměrů a další podrobnosti. Detailní informace lze nalézt v souboru níže, který obsahuje všechny vládou schválené programy podpory. Na vládou schválené programy podpory budou následně navazovat výzvy pro předkládání projektů.

Pro další informace doporučujeme sledovat rovněž internetové stránky Ministerstva pro místní rozvoj: <http://www.dotaceeu.cz/cs/Fondy—EU/2014—2020>

Programy podpory v členění podle prioritních os (PO) a specifických cílů (SC) OP PIK:

PO / SC	Program podpory		Forma podpory		Příjemci*
PO—1 "Rozvoj výzkumu a vývoje pro inovace"					
SC 1.1 "Zvýšit inovační výkonnost podniků"					
.1 / 1.1	Inovace		Dotace		MSP, VP
	Potenciál		Dotace		MSP, VP
	Aplikace		Dotace		MSP, VP
SC 1.2 "Zvýšit intenzitu a účinnost spolupráce ve výzkumu, vývoji a inovacích"					
.1 / 1.2	Inovační vouchery		Dotace		MSP

**STRATEGICKÝ PLÁN ROZVOJE
MĚSTA MILEVSKA - 2015**

	KTP - Partnerství znalostního transferu		Dotace		MSP
	Služby infrastruktury		Dotace		MSP, VP
	Spolupráce		Dotace		MSP, VP
PO—2 "Rozvoj podnikání a konkurenceschopnosti malých a středních podniků"					
SC 2.1 "Zvýšit konkurenceschopnost začínajících a rozvojových MSP"					
.2 / 2.1	Technologie		Dotace		MSP
	Poradenství		Dotace		MSP
SC 2.2 "Zvýšit internacionalizaci malých a středních podniků"					
.2 / 2.2	Marketing		Dotace		MSP
SC 2.3 "Zvýšit využitelnost infrastruktury pro podnikání"					
.2 / 2.3	Nemovitosti		Dotace, FN**		MSP
SC 2.4 "Zvýšit kapacitu pro odborné vzdělávání v MSP"					
.2 / 2.4	Školící střediska		Dotace		MSP
PO—3 "Účinné nakládání energií, rozvoj energetické infrastruktury a obnovitelných zdrojů energie, podpora zavádění nových technologií v oblasti nakládání energií a druhotných surovin"					
SC 3.1 "Zvýšit podíl výroby energie z obnovitelných zdrojů na hrubé konečné spotřebě ČR"					
.3 / 3.1	Obnovitelné zdroje energie		Dotace		MSP VP
SC 3.2 "Zvýšit energetickou účinnost podnikatelského sektoru"					
.3 / 3.2	Úspory energie		Dotace, FN**		MSP, VP
SC 3.3 "Zvýšit aplikaci prvků inteligentních sítí v distribučních soustavách"					
.3 / 3.3	Smart grids I (Distribuční sítě)		Dotace		MSP, VP
SC 3.4 "Uplatnit inovativní nízkouhlíkové technologie v oblasti nakládání energií a při využívání druhotných surovin"					
.3 / 3.4	Nízkouhlíkové technologie		Dotace		MSP, VP
SC 3.5 "Zvýšit účinnost soustav zásobování teplem"					
.3 / 3.5	Úspory energie v SZT		Dotace, FN**		MSP, VP
SC 3.6 "Posílit energetickou bezpečnost přenosové soustavy"					
.3 / 3.6	Smart grids II (Přenosová síť)		Dotace		VP
PO—4 "Rozvoj vysokorychlostních přístupových sítí k internetu a informačních a komunikačních technologií"					
SC 4.1 "Zvětšit pokrytí vysokorychlostním přístupem k internetu"					
.4 / 4.1	Vysokorychlostní internet		Dotace		MSP, VP
SC 4.2 "Zvýšit využití potenciálu ICT sektoru pro konkurenceschopnost ekonomiky"					
.4 / 4.2	ICT a sdílené služby		Dotace		MSP, VP

* V příjemcích jsou uvedeny pouze podnikatelské subjekty (MSP — malé a střední podniky; VP — velké podniky).

Ostatní typy příjemců jsou blíže specifikovány v jednotlivých programech podpory.

** Vedle dotace jako hlavní formy podpory pro MSP je v daném programu podpory zvažována také forma finančních nástrojů, která podléhá předběžnému posouzení dle čl. 37 obecného nařízení.

1.1.5.2. Komunitární program pro konkurenceschopnost podniků a malých a středních podniků (COSME)

Víceletý program pro konkurenceschopnost podniků a malých a středních podniků 2014–2020 (Programme for the Competitiveness of Enterprises and small and medium-sized enterprises, COSME) je evropským komunitárním programem zaměřeným na podporu konkurenceschopnosti evropských podniků.

Nadnárodní program COSME je implementován a financován Evropskou komisí přímo z rozpočtu EU a je realizován členskými státy Unie. V České republice má gesci odbor inovačního podnikání a investic MPO, který se podílel na vyjednávání detailních ustanovení podmínek tohoto programu v průběhu jeho přípravy v orgánech EU. Spolugesci k tomuto nařízení EP a Rady EU č. 1287/2013 zajišťuje dále MF, sekce zahraničního obchodu MPO a MMR.

Program je určen zejména pro malé a střední podniky za účelem zvýšení jejich konkurenceschopnosti a zaměstnanosti v členských státech Unie. Jedná se o přímého nástupce programu Konkurenceschopnost a inovace (CIP 2007–2013) bez jeho části podporující inovační podnikání. Programová podpora výzkumu a technologického rozvoje, resp. vše týkající se podpory MSP v oblasti výzkumu a inovací, bude od roku 2014 zahrnuto do Rámcového programu pro výzkum a inovace 2014–2020 (HORIZON 2020).

Na posílení MSP je z rozpočtu EU do programu COSME věnováno 2,3 miliard EUR, které mohou být využity v rámci podpory lepšího přístupu k financování MSP, snadnějšího přístupu firem na trhy členských států Unie i třetích zemí (díky bezplatné celosvětové expertní síti Enterprise Europe Network), na posílení podnikatelské kultury a zlepšení podmínek pro zakládání podniků a jejich růst.

Program COSME je komplementární ke komunitárnímu programu pro výzkum a inovace (HORIZON 2020) i kohezní politice EU implementované za pomoci strukturálních fondů národními Operačními programy jednotlivých členských států.

Veškeré další informace naleznete na stránkách Evropské komise: http://ec.europa.eu/cip/cosme/index_en.htm nebo českém portálu Evropské sítě pro podporu podnikání (EEN): <http://www.enterprise—europe—network.cz/cs>.

1.1.6. Ministerstvo zemědělství

1.1.6.1. Program rozvoje venkova na období 2014 - 2020

Program rozvoje venkova na období 2014-2020 připravilo na základě usnesení vlády České republiky ze dne 28. listopadu 2012 č. 867 Ministerstvo zemědělství ve spolupráci s partnery a jeho účelem je stanovit strategii, priority a opatření pro účinné a efektivní využívání prostředků Evropského zemědělského fondu pro rozvoj venkova v České republice. Realizace Programu rozvoje venkova přispěje k naplňování cílů Společné zemědělské politiky a Strategie Evropa 2020.

Program byl zpracován v souladu s nařízením Evropského parlamentu (EP) a Rady č. 1305/2013 o podpoře pro rozvoj venkova z Evropského zemědělského fondu pro rozvoj venkova a souvisejícími prováděcími právními předpisy. Řídí se rovněž ustanoveními nařízení Evropského parlamentu a Rady o společných ustanoveních ohledně Evropského fondu pro regionální rozvoj, Evropského sociálního fondu, Fondu soudržnosti, Evropského zemědělského fondu pro rozvoj venkova a Evropského námořního a rybářského fondu, jichž se týká společný strategický rámec, o obecných ustanoveních ohledně Evropského fondu pro regionální rozvoj, Evropského sociálního fondu a Fondu soudržnosti a o zrušení nařízení Rady (ES) č. 1083/2006.

Na základě výše uvedeného nařízení Česká republika připravila základní strategický dokument - Dohodu o partnerství, který stanoví základní strategii, priority a opatření pro účinné a efektivní využívání Evropských strukturálních a investičních fondů za účelem dosahování cílů strategie Evropa 2020. PRV k těmto cílům přispívá prostřednictvím níže uvedených šesti následujících priorit Unie pro rozvoj venkova.

- podpora předávání poznatků a inovací v zemědělství, lesnictví a ve venkovských oblastech,
- zvýšení životaschopnosti zemědělských podniků a konkurenceschopnosti všech druhů zemědělské činnosti ve všech regionech a podpora inovativních zemědělských technologií a udržitelného obhospodařování lesů,
- podpora organizace potravinového řetězce, včetně zpracovávání zemědělských produktů a jejich uvádění na trh, dobrých životních podmínek zvířat a řízení rizik v zemědělství,
- obnova, zachování a zlepšení ekosystémů souvisejících se zemědělstvím a lesnictvím,
- podpora účinného využívání zdrojů a podpora přechodu na nízkouhlíkovou ekonomiku v odvětvích zemědělství, potravinářství a lesnictví, která je odolná vůči klimatu,

**STRATEGICKÝ PLÁN ROZVOJE
MĚSTA MILEVSKA - 2015**

- podpora sociálního začleňování, snižování chudoby a hospodářského rozvoje ve venkovských oblastech.

Tyto priority ve vazbě na tři cíle Společné zemědělské politiky se soustředí na udržitelný rozvoj v sektoru zemědělství, potravinářství a lesnictví, jakož i na rozvoj venkova jako takového. Zahrnují průřezově oblast přenosu znalostí a inovací, účelného a účinného hospodaření s přírodními zdroji a opatření vůči změnám klimatu.

1.1.6.2. Operační program Rybářství na období 2014 – 2020

Víceletý národní strategický plán pro akvakulturu

Vláda ČR schválila usnesením vlády č. 876 ze dne 27. října 2014 Víceletý národní strategický plán pro akvakulturu (VNSPA). VNSPA byl oficiálně předán Evropské komisi dne 6. 11. 2014. Česká republika tímto krokem splnila zvláštní předběžnou podmínku „zřízení VNSPA“ podle přílohy č. IV nařízení Evropského parlamentu a Rady (EU) č. 508/2014 o Evropském námořním a rybářském fondu (ENRF) pro čerpání finanční podpory z ENRF prostřednictvím Operačního programu Rybářství 2014 – 2020 (OP Rybářství 2014 – 2020).

Operační program Rybářství 2014 - 2020

Dne 15. října 2014 byl schválen Operační program Rybářství 2014 - 2020 usnesením vlády č. 836/2014.

Strategický plán pro rozvoj chovu ryb do roku 2024

Tisková zpráva – Vláda přijala návrh Víceletého národního strategického plánu pro akvakulturu. Dokument vypracovaný Ministerstvem zemědělství určuje podmínky pro naplňování Společné rybářské politiky Evropské unie v České republice. Ministerstvo připravilo materiál ve spolupráci s odborníky a vědci z oblasti rybářství.

V době zpracování Strategického plánu rozvoje města Milevska nebyly k dispozici aktualizované údaje.

1.1.7. Ministerstvo životního prostředí

1.1.7.1. Operační program Životní prostředí - 7. verze návrhu 2014 - 2020

Hlavním cílem Operačního programu Životní prostředí 2014-2020 (dále „OP ŽP 2014-2020“) je ochrana a zajištění kvalitního prostředí pro život obyvatel České republiky (dále „ČR“), podpora efektivního využívání zdrojů, eliminace negativních dopadů lidské činnosti na životní prostředí a zmírňování dopadů změny klimatu.

Na základě analýz dosavadního vývoje a trendů byly stanoveny následující priority:

- Priorita 1: Zlepšování kvality vod a snižování rizika povodní,
- Priorita 2: Zlepšování kvality ovzduší v lidských sídlech,
- Priorita 3: Odpady a materiálové toky, ekologické zátěže a rizika,
- Priorita 4: Ochrana a péče o přírodu a krajinu,
- Priorita 5: Energetické úspory.

V širším měřítku je OP ŽP 2014-2020 zacílen na příspěvek k dosažení základních cílů strategie Evropa 2020 v oblasti životního prostředí, tedy na snižování emisí, zvyšování energetické účinnosti a zvyšování podílu energie z obnovitelných zdrojů a dále k dosažení cílů její stěžejní iniciativy Evropa účinněji využívající zdroje.

- OP ŽP 2014-2020 se opírá o základní principy, stanovené Smlouvou o fungování EU (článek 191) a směřuje k naplňování vybraných prioritních cílů,

- chránit, zachovávat a zvětšovat přírodní bohatství EU,
- přeměnit EU v zelené a konkurenceschopné nízkouhlíkové hospodářství účinně využívající zdroje,
- chránit občany EU před environmentálními tlaky a riziky ovlivňujícími jejich zdraví a dobré životní podmínky,
- zlepšit znalostní a faktickou základnu v oblasti politiky životního prostředí,
- maximalizovat přínos právních předpisů na základě efektivnější implementace,
- zajistit investice pro politiku v oblasti životního prostředí a klimatu,
- zlepšit začlenění problematiky životního prostředí a soudržnost politik,
- posílit udržitelnost měst EU,
- zvýšit efektivnost EU při řešení mezinárodních problémů v oblasti životního prostředí a klimatu.

V době zpracování Strategického plánu nebyly k dispozici aktualizované údaje.

1.1.8. EHP a Norské fondy

V souladu s Usnesením vlády č. 242 ze 17. března 2004 zabezpečuje Ministerstvo financí funkci Národního kontaktního místa – NKM (National Focal Point) pro programy z Finančních mechanismů EHP a Norska.

Ministerstvo financí jako Národní kontaktní místo (NKM) je celkově zodpovědné za řízení aktivit Finančních mechanismů EHP / Norska v České republice v souladu s Memorandem o porozumění a Pravidly a postupy.

Jeho odpovědnosti jsou zejména:

- celková zodpovědnost za dosažení cílů Finančních mechanismů a využití fondů, finanční kontrolu a audit,
- přijímání návrhů projektů a jejich předklání se zdůvodněným stanoviskem Kanceláři finančního mechanismu,
- řízení finančních toků a ověřování plateb podle Dohody o udělení grantu,
- zpracování roční zprávy k předložení Kanceláři finančního mechanismu,
- zajištění kompletního a dostatečného auditu v příslušných institucích,
- zajištění informovanosti a publicity o dostupnosti fondů.

Role Národního kontaktního místa je podrobně popsána v Příloze A Memorand o porozumění.

Národní kontaktní místo ustaví Monitorovací výbor (MV) pro celkové monitorování a řízení přípravy a realizace projektů financovaných z obou Finančních mechanismů EHP/Norska.

Výbor bude pomáhat Národnímu kontaktnímu místu ve výběru a řízení projektů. Jeho odpovědnost bude zahrnovat následující úkoly:

- doporučovat návrhy projektů Národnímu kontaktnímu místu k předložení Kanceláři finančních mechanismů,
- monitorovat soulad s Pravidly a postupy,
- vyhodnocovat celkový postup plnění a finanční zprávy,
- schvalovat roční monitorovací zprávy připravené Národním kontaktním místem.

Statut monitorovacího výboru a jeho složení

ZPROSTŘEDKOVATEL

Ministerstvo financí je zprostředkovatelem deseti programů v rámci EHP a Norských fondů.

**STRATEGICKÝ PLÁN ROZVOJE
MĚSTA MILEVSKA - 2015**

1.1.9. Regionální zdroje

Jihočeský kraj každý rok vypisuje grantové programy zaměřené na cestovní ruch, kulturu, sport, ale i drobnou infrastrukturu. Určité prostředky vyčlení jako povinné spolufinancování projektů podpořených z programů EU. Aktuální stav grantových programů je zveřejňován na stránkách www.kraj-jihocesky.cz. Vyhlášené grantové programy se dělí na ty, které jsou vyhlášovány v rámci AP PRK a ty, které vyhláší jednotlivé příslušné odbory na Krajském úřadě Jihočeského kraje (např. nemovité a movité kulturní dědictví, zvýšené náklady obnovy památkově chráněných staveb, obnova drobné sakrální architektury v krajině apod.).

1.1.9.1. Granty jihočeského kraje (zdroj: oficiální tiskoviny JČK)

- Podpora tvorby územně plánovací dokumentace obcí Jihočeského kraje

Cílem programu je podpora zpracování územně plánovací dokumentace obcí v Jihočeském kraji tam, kde závazná územně plánovací dokumentace doposud chybí, nebo nevyhovuje požadavkům současně platných právních předpisů.

- Podpora odstraňování bariér v objektech občanského vybavení, v dopravní infrastruktuře a na veřejných prostranstvích

Cílem grantového programu je zlepšení přístupnosti objektů občanského vybavení v dopravní infrastruktuře a na veřejných prostranstvích tak, aby se kraj stal nositelem dobré praxe ve vztahu k řešení přístupnosti pro osoby s omezenou schopností pohybu a orientace.

- Úpravy zdravotnických zařízení

Grantový program je možno využít výhradně na novou výstavbu, modernizaci, rekonstrukci a opravu stávajících zdravotnických zařízení nacházejících se na území Jihočeského kraje. Program je určen pouze pro vlastníky objektu a není určen na nákup vybavení.

- Podpora kultury

Neinvestiční grantový program je zaměřen na udržení, podporu a rozvoj všech kulturních žánrů: hudby, tance, divadla, folklóru, filmu, fotografie, uměleckých řemesel, publikační činnosti, výtvarného umění, kulturní činnosti osob se zdravotním postižením, výstav apod. Důraz bude kladen především na projekty, které přispějí k rozšíření a zkvalitnění kulturní nabídky v jihočeském regionu, udržení tradic a propagaci Jihočeského kraje.

- Podpora muzeí a galerií

Granty mohou být poskytnuty na úpravy v expozicích, na záchranu, zachování a restaurování sbírkových předmětů muzeí nebo na propagaci muzeí a galerií na území Jihočeského kraje kromě muzeí a galerií zřizovaných státem a Jihočeským krajem. Restaurované sbírkové předměty musí být po ukončení obnovy vystaveny v expozici muzea (veřejnosti přístupné). Dotace není určena ke stavebním úpravám.

- Podpora přehlídek a soutěží

Cílem programu je přispět na úhradu finančních nákladů souvisejících s pořádáním jak postupových přehlídek a soutěží v oblasti kultury zařazených do skupin „A“, „B“ a „C“ vyhlášených MŠMT, tak ostatních i nesoutěžních přehlídek v oblasti kultury (loutkové divadlo, filmová tvorba, dětské divadlo, divadlo, scénický tanec, divadlo dospělých apod.).

- Příspěvky na reprezentaci Jčk

Cílem programu je podpora pořádání mezinárodně a republikově významných aktivit v oblasti sportu, vědy a kultury na území Jihočeského kraje, majících významný podíl na prezentaci či reprezentaci Jihočeského kraje a podpora jednotlivců, týmů a organizací reprezentujících Jihočeský kraj na mezinárodní úrovni.

- Podpora rekonstrukcí a oprav požárních nádrží (návesních rybníčků) v obcích

Cílem tohoto grantového programu je podpora projektů a aktivit směřujících ke zlepšování stavu jihočeských obcí. Podporovány budou projekty týkající se rekonstrukcí a oprav požárních nádrží (návesních rybníčků) v obcích do 2 tis. obyvatel (netýká se místních částí, které spadají pod obce nad 2 tis. obyvatel). Rekonstrukcí a opravou bude řešena nejen estetická funkce, ale hlavně zachování funkce vodohospodářské s dodržáním zásad zabezpečení požární ochrany obcí.

- Podpora jednotek sborů dobrovolných hasičů obcí Jihočeského kraje

Hlavním cílem grantového programu je zlepšení požární ochrany na území Jihočeského kraje se zaměřením na zlepšení vybavení požární technikou u jednotek SDH obcí kategorie JPO V, věcnými prostředky požární ochrany investiční povahy u jednotek SDH obcí a na novou výstavbu, technické zhodnocení, rekonstrukce, modernizace a opravy požárních zbrojnic, požární techniky a věcných prostředků jednotek SDH obcí. Grant není určen na krytí projektů, které nesouvisí se zásahovou činností jednotky SDH obce, například na požární sport, kulturní akce, včetně oslavy výročí založení sboru dobrovolných hasičů v obci.

- Podpora obnovy zásahových požárních automobilů jednotek sborů dobrovolných hasičů obcí Jihočeského kraje, zařazených do kategorie JPO II a JPO III

Hlavním cílem grantového programu je zlepšení požární ochrany na území Jihočeského kraje se zaměřením na zlepšení vybavení požární technikou investiční povahy u jednotek SDH obcí s územní působností, předurčených k záchranným pracím a pro ochranu obyvatelstva, včetně provádění speciálních činností. Zlepšení vybavení zahrnuje pořízení nových a zánovních zásahových požárních automobilů zařazených do pohotovosti. Dále pak jejich modernizaci, přestavby a rekonstrukce. Grant není určen na zlepšení vybavení požární technikou pro jednotky SDH obcí Jihočeského kraje s místní působností – zasahující na území svého zřizovatele (kategorie JPO V).

- Rozvoj venkova a krajiny

Podopatření 1. – Tvorba krajiny a podpora biodiverzity – cílem opatření je podpora aktivit v oblasti ochrany přírody a krajiny;

**STRATEGICKÝ PLÁN ROZVOJE
MĚSTA MILEVSKA - 2015**

Podopatření č. 2. A – Podpora chovu ryb ve vodních tocích – podpora vysazování některých původních druhů ryb vedoucí k zlepšení biodiverzity vodních toků;

Podopatření č. 2. B – Podpora začínajících včelařů – poskytnutí finanční podpory na nákup úlů s podmínkou, že začínající včelař pořídí nová včelstva;

Podopatření č. 3 – Podpora ekologického vzdělávání, výchovy a osvěty (EVVO) a cílená podpora EVVO ve školách – neinvestiční podpora EVVO a činnosti subjektů zabývajících se EVVO v Jihočeském kraji, a rozšíření a doplnění výuky formou EVP pro školy v Jihočeském kraji,

Podopatření č. 4 – Podpora sdružování vlastníků lesa malých výměr.

- Ochrana před povodněmi

Opatření I. Studie odtokových poměrů – vyhodnocení aktuálního stavu protipovodňové ochrany v konkrétním území, zjištění problematických míst včetně návrhu postupu ke snížení povodňových rizik.

Opatření II. Pořízení parametrů zvláštní povodně pod vodními díly III. kategorie, která se nacházejí na území Jihočeského kraje. Opatření III. Zpracování projektů do budoucích dotačních programů a grantů Jihočeského kraje.

- Objekty kulturního dědictví

Opatření I. Movité kulturní dědictví – podpora zachování a restaurování předmětů movitého kulturního dědictví s důrazem na zachování kulturně historické podstaty předmětů a na jejich vhodné umístění a přiměřené využití. Předměty musí být umístěny na území Jihočeského kraje a musí být kulturními památkami nebo být (po obnově) umístěny ve veřejně přístupných prostorech.

Opatření II. Obnova drobné sakrální architektury – podpora zachování a obnovy objektů drobné sakrální architektury za využití tradičních materiálů a technologií s důrazem na zachování památkové podstaty a tradičního vzhledu objektů (bez ohledu na to, zda jsou památkově chráněny či nikoli). Objekty musí být umístěny na území Jihočeského kraje, s výjimkou objektů nacházejících se na soukromých oplocených pozemcích.

Opatření III. Zvýšené náklady obnovy staveb v památkově chráněných územích – Podpora zvýšených nákladů obnovy staveb v památkově chráněných územích, pokud si tyto zvýšené náklady vyžádá použití tradičního stavebního, technologického a materiálového řešení.

- Kulturní památky

Opatření I. Předprojektová příprava obnovy kulturních památek: grantový program je určen na podporu kvalitní přípravy obnovy kulturních památek, která nezbytně vyžaduje

**STRATEGICKÝ PLÁN ROZVOJE
MĚSTA MILEVSKA - 2015**

provedení řady průzkumů jako předprojektovou přípravu. Pro průzkumy na jedné kulturní památce může být podán pouze jeden projekt, finanční podpora může činit maximálně 60 % celkových nákladů projektu.

Opatření II. Nemovité kulturní památky: grantový program je určen na podporu obnovy a zachování nemovitých kulturních památek v Jihočeském kraji s důrazem na zachování památkové podstaty objektů, jejich vhodného a přiměřeného využívání a na veřejnou prezentaci nemovitého kulturního dědictví. Finanční podpora může činit maximálně 60 % celkových nákladů projektu.

- Podpora cestovního ruchu

Hlavním záměrem uvedeného grantového programu je podpora cestovního ruchu pro udržení jeho pozice a významu v ekonomice regionu a úsilí o zvýraznění obrazu Jihočeského kraje jako atraktivního regionu poskytujícího kvalitní nabídku služeb pro domácí i zahraniční návštěvníky. A to zejména zkvalitněním nabídky cestovního ruchu v Jihočeském kraji, která bude podporována zvýšením kvality, dostupnosti, informovanosti a v poslední řadě i bezpečnosti atraktivit.

Opatření č. 1: Zvýšení bezpečnosti turisticko-sportovních aktivit v kraji

Opatření č. 2: Zlepšení kvality a dostupnosti nabídky služeb na trhu CR – informačních center

Opatření č. 3: Podpora celoevropského trendu venkovského CR, šetrné turistiky a agroturistiky.

- Podpora cyklistiky a cyklo dopravy v Jčk

Úkolem tohoto programu je podpořit zpracování základních koncepčních materiálů v oblasti cyklo dopravy jednotlivými městy a obcemi, zpracování projektových dokumentací pro jednotlivé stavby cyklostezek, vyhrazených jízdních pruhů pro cyklisty a budování doprovodné infrastruktury cyklostezek a cyklotras (informační tabule, odpočívadla, přístřešky, odstavná zařízení pro kola apod.).

Opatření I. Podpora zpracování cyklogenerelů, projektových dokumentací a

Opatření II. Budování doprovodné infrastruktury cyklotras a cyklostezek.

- Jižní Čechy husitské

Cílem grantového programu je realizace a podpora všech aktivit v oblasti kultury a cestovního ruchu zaměřených na připomenutí odkazu Mistra Jana Husa a husitství na jihu Čech.

- Rozvoj malých podnikatelů ve vybraných regionech

**STRATEGICKÝ PLÁN ROZVOJE
MĚSTA MILEVSKA - 2015**

Cílem je podpora malých podnikatelů v problémových regionech (zejm. pořízení technologií, výrobních zařízení, rozšíření podnikatelských prostor, investice do úsporných opatření). Podpora je určena pro vybrané regiony z důvodu snižování rozdílů mezi vyspělými oblastmi a hospodářsky slabými oblastmi kraje, se zaměřením zejména na řemeslnou výrobu.

- Program zvýhodněných regionálních úvěrů pro malé podnikatele v Jihočeském kraji

Cílem programu je pomocí podpory ve formě zvýhodněných úvěrů umožnit realizaci podnikatelských projektů drobných a malých podnikatelů (do 50 zaměstnanců) v Jihočeském kraji. Vyhláшателеm programu je Jihočeský kraj a poskytovatelem podpory Českomoravská záruční a rozvojová banka, a.s., která je zároveň kontaktním místem pro příjem žádostí.

- Stipendijní motivační program pro žáky středních škol ve vybraných učebních oborech

Zvýšení motivace žáků ZŠ k zahájení studia v dlouhodobě málopočetných a trhem práce poptávaných učebních oborech. Stipendium bude vypláceno žákovi po celé tři roky studia, tj. až do roku 2018 (žák, který nastoupí do školy ve školním roce 2015/2016, setrvává ve studiu tři školní roky, tedy ukončí studium v roce 2018). Výše stipendia je odstupňována dle jednotlivých ročníků, za prospěch s vyznamenáním náleží žákovi jednorázová odměna na konci každého školního roku.

- Rozvoj venkova a krajiny, – Opatření Podpora přímého prodeje jihočeských zemědělských a potravinářských produktů.

Cílem opatření je podpora mobilních farmářských prodejen, podpora organizace regionálních výstav hospodářských zvířat a podpora prodeje ze dvora.

- Finanční příspěvky na hospodaření v lesích

Cílem programu je efektivní podpora opatření, která jsou lesnický, společensky a environmentálně žádoucí, avšak ekonomicky málo lukrativní. Vychází z ustanovení lesního zákona, dlouhodobé strategie státní lesnické politiky a napomáhá trvale udržitelnému hospodaření v lesích. Podporováno je zalesnění melioračními a zpevňujícími dřevinami (MZD), zajištění lesních porostů MZD a výchova lesních porostů do 40ti let.

- Podpora zřízení bezpečnostních prvků na pozemních komunikacích

Hlavním cílem je zvýšení bezpečnosti silničního provozu a chodců na pozemních komunikacích (místních komunikacích) osazením nových bezpečnostních prvků, jako například zřízení a úprava přechodů pro chodce včetně světelné signalizace, vodorovného a svislého značení, osazení zpomalovacích prahů, osazení svodidel nebo

**STRATEGICKÝ PLÁN ROZVOJE
MĚSTA MILEVSKA - 2015**

zabradlí v nebezpečných místech. Programem nebude podpořeno pořízení informačních ukazatelů měření rychlosti (radarů) a dynamických zpomalovacích semaforů. Programem budou podpořeny stavební investice a opravy.

- Rozvoj venkova a krajiny

Opatření: Podpora výstavby a obnovy vodohospodářské infrastruktury. Cílem opatření je řešení problémů s odkanalizováním a čištěním odpadních vod v obcích do 2 000 obyvatel a řešení problémů v zásobování obyvatelstva pitnou vodou v obcích do 2 000 obyvatel.

Podopatření č. 1: Podpora výstavby a obnovy splaškové kanalizace obcí do 2 000 obyvatel.

Podopatření č. 2: Podpora výstavby a obnovy vodovodů, souvisejících objektů a úpraven vod v obcích do 2 000 obyvatel.

- Program obnovy venkova Jihočeského kraje v roce 2015

Cílem programu je podpořit rozvoj venkova v Jihočeském kraji. Program je naplňován pomocí následujících opatření:

Opatření č. 1: Dotace na akce programů obnovy venkova DT 1: Obnova, údržba a výstavba venkovské zástavby a občanské vybavenosti DT 2: Komplexní úprava veřejných prostranství DT 3: Obnova, údržba a zřizování veřejné zeleně DT 4: Oprava, rekonstrukce a výstavba místních komunikací, chodníků, veřejného osvětlení, cyklistických a pěších stezek DT 5: Podpora služeb na venkově

Opatření č. 2: Dotace na akce mikroregionů a škol obnovy venkova DT 7: Podpora činnosti mikroregionu a školy obnovy venkova

Opatření č. 3: Dotace úroků z úvěrů DT 8: Dotace úroků z úvěrů na projekty k rozvoji infrastruktury

- Poskytování příspěvku na financování úroků z úvěru pro předfinancování projektů cizích subjektů spolufinancovaných z evropských dotačních titulů

Cílem grantového programu je usnadnit situaci cizím subjektům při předfinancování projektů, které chtějí získat dotaci z evropských fondů či jiných evropských dotačních titulů a chtějí přitom využít úvěr u finanční instituce vlastníci bankovní licenci nebo půjčku poskytovanou státními fondy. Příspěvek bude poskytován na financování úroků z těchto úvěrů či půjček.

- Rozvoj hospodářsky slabých oblastí Jihočeského kraje

Cílem grantového programu je podpora obcí zařazených mezi hospodářsky slabé regiony Jihočeského kraje z důvodu snižování rozdílů mezi nimi a vyspělými oblastmi

**STRATEGICKÝ PLÁN ROZVOJE
MĚSTA MILEVSKA - 2015**

Jihočeského kraje. Podpora bude poskytnuta formou grantu na rekonstrukci objektů typu brownfield a na jejich následné využití k rozšíření či zachování občanské vybavenosti obce, případně startovacích bytů pro mladé.

- Program zvýhodněných regionálních úvěrů pro obce se zaměřením na hospodářsky slabé oblasti Jihočeského kraje

Cílem programu je pomocí podpory ve formě zvýhodněných úvěrů zvyšování kvality technické infrastruktury obcí se zaměřením na hospodářsky slabé oblasti Jihočeského kraje. Vyhlášovatelem programu je Jihočeský kraj a poskytovatelem podpory Českomoravská záruční a rozvojová banka, a.s., která je zároveň kontaktním místem pro příjem žádostí.

- Podpora služeb nedefinovaných v zákoně č. 108/2006 Sb., o sociálních službách

Program je určen na podporu projektů/činností, které nejsou definovány v zákoně č. 108/2006 Sb., o sociálních službách, ve znění pozdějších předpisů, jako základní druhy sociálních služeb, které ale sociální služby poskytované podle tohoto zákona na území Jihočeského kraje rozšiřují, navazují na ně a kooperují s nimi.

- Podpora a rozvoj protidrogové politiky Jihočeského kraje v roce 2015

Grantový program vychází ze strategických dokumentů Jihočeského kraje v oblasti protidrogové politiky a sleduje dosažení specifických cílů formulovaných v následujících opatřeních:

Opatření č. 1: Podpora specifické primární prevence

Opatření č. 2: Podpora sekundární a terciární prevence

- Podpora bezpříspěvkového dárcovství krve v Jihočeském kraji

Podpora aktivit, projektů OS ČČK v Jihočeském kraji, které zajistí stabilní základnu dárců a přispějí ke zvýšení informovanosti o BDK a důstojnosti slavnostního oceňování vícenásobných dárců.

- Podpora rodinné politiky (Podpora posilování rodičovských kompetencí, mezigeneračního soužití a prevence sociálního vyloučení rodičů pečujících o děti)

Cílem je podpora aktivit vedoucích k odstranění překážek, kterým je rodinný systém vystavován a jež ohrožují jeho stabilitu. Program umožní vytvářet vhodné prostředí a podmínky pro fungování rodiny a zároveň pomůže zajišťovat její všestrannou podporu za účelem posílení rodičovských kompetencí a prevence sociálního vyloučení. Cílem programu je podpora organizací a jejich projektů zaměřených na práci s rodinami, volnočasové a osvětově-vzdělávací aktivity pro rodiče pečující o děti. Tyto služby mají preventivně podpůrný charakter s cílem usnadňovat a posilovat rodičovství a podporovat rodiny v péči o děti. Dotace nebude poskytována na jednorázové samostatné aktivity (festival, tábory, akce konané při příležitosti různých svátků apod.), aktivity mohou být

podpořeny pouze jako součást projektu dlouhodobého charakteru v souladu s dosavadními činnostmi žadatele.

- Podpora sociálního začleňování osob ohrožených sociálním vyloučením na území Jihočeského kraje

Cílem programu je rozvoj projektů nebo programů, které zajistí podporu konkrétním cílovým skupinám osob ohrožených sociálním vyloučením, k získání potřebných sociálních dovedností pro řešení jejich nepříznivé situace spojené s nízkou uplatnitelností na trhu práce a se zachováním trvalého bydlení. Předkládané projekty zahrnují činnosti a aktivity, které nejsou sociálními službami definovanými zákonem č. 108/2006 Sb., o sociálních službách, na tyto služby (zejména služby sociální prevence) však navazují nebo je doplňují.

Druhým cílem je podpora komplexních programů pro azylanty.

- Podpora plánování sociálních služeb na území správních obvodů obcí s rozšířenou působností v Jihočeském kraji

Cílem programu je podpořit procesy plánování sociálních služeb na území správních obvodů všech obcí s rozšířenou působností v Jihočeském kraji, a pokračovat tak v navázané spolupráci, aby byl proces plánování udržen na celém území kraje.

- Podpora rozvoje sociálních služeb

Cílem grantového programu je potřeba zajistit základní dostupnost vybraných druhů sociálních služeb na území Jihočeského kraje s ohledem na odůvodněné potřeby občanů. V rámci GP bude podporován vznik a navýšení kapacit u vybraných druhů sociálních služeb na území Jihočeského kraje.

- Podpora školství

Program má celkem tři opatření:

Opatření č. 1: Cílem tohoto opatření je podpořit rozšíření bezbariérových vstupů do škol a školských zařízení zřizovaných obcemi a krajem.

Opatření č. 2: Cílem tohoto opatření je podpořit výstavbu a rekonstrukci budov a venkovních prostor „firemních“ mateřských škol v souvislosti s rozšířením stávající sítě mateřských škol v Jihočeském kraji.

Opatření č. 3: Cílem tohoto opatření je podpořit vybavení vnitřních prostor budov a školních zahrad stávajících i nově vzniklých „firemních“ mateřských škol.

- Podpora práce s dětmi a mládeží

Poskytnutí grantu na rekonstrukce, opravy a obnovu vybavení kluboven a základen domů dětí a mládeže i nestátních neziskových organizací z oblasti zájmové činnosti dětí

**STRATEGICKÝ PLÁN ROZVOJE
MĚSTA MILEVSKA - 2015**

a mládeže, mimo subjekty z oblasti sportu. Podpora pravidlené zájmové činnosti a zájmového vzdělávání, podpora informačních systémů mládeže a otevřených klubů, podpora talentované mládeže a soutěží i mezinárodní spolupráce. Podpora aktivit pro děti a mládež se zdravotním postižením.

- Podpora sportu

Poskytnutí příspěvku na rekonstrukci stávajících sportovišť i na zázemí sportovišť s cílem, aby jejich stav odpovídal aktuálním bezpečnostním a hygienickým normám i novým sportovním řádům pro jednotlivé druhy sportu. Příspěvky na obnovu vybavení sportovišť, pořádání veřejně přístupných sportovních aktivit, aktivit handicapovaných sportovců, sportovních aktivit dětí do 15 let, přeborů Jihočeského kraje a mezinárodních aktivit v oblasti sportu.

- Podpora pořízení vybavení ZUŠ a konzervatoře

Cílem je vybavení konzervatoře a základních uměleckých škol kvalitními hudebními nástroji a moderními technologiemi - investičního i neinvestičního charakteru se zaměřením na zkvalitnění a modernizaci výuky.

- Podpora modernizace DDH

Hlavním cílem tohoto programu je v maximální možné míře podpořit a umožnit co nejširší účast dětí z jednotlivých škol z celého regionu Jihočeského kraje na výuce na dětských dopravních hřištích, jakožto skupiny nejvíce zranitelných účastníků provozu na pozemních komunikacích. Cílem je přispívat tímto krokem systematicky k získávání základních teoretických i praktických znalostí a dovedností o dopravních předpisech a o bezpečné jízdě a dopravní kázni, vedoucích k vyšší bezpečnosti provozu na pozemních komunikacích a ke snížování nehodovosti v silničním provozu. Programem budou podpořeny stavební a strojní investice.

- Úcta k předkům

Cílem programu je umožnit realizaci malých investičních a neinvestičních akcí, souvisejících s provozem a správou pohřebišť, tj. opravy a rekonstrukce hřbitovních zdí a márnic, zřízení, renovace a rozšíření rozptylové loučky, zřízení vsypového společného hrobu, vybudování kolumbária, jeho rozšíření a opravy stávajících kolumbárních skříněk. Dále pak provedení rekonstrukce, opravy pomníků a pamětních desek, souvisejících se světovými válkami a vybudování nových válečných pietních míst.

- Podpora činnosti útulků pro zvířata

Hlavním cílem programu je podpořit činnost zařízení, která na území Jihočeského kraje poskytují služby v oblasti péče o nalezená, stará, opuštěná, nemocná, odebraná, týraná či jiným způsobem handicapovaná zvířata. Nejedná se o program pro volně žijící živočichy.

1.1.10. Peněžní ústavy

Všechny peněžní ústavy poskytují služby (úvěry, záruky atd.) použitelné při realizaci projektů financovaných z Evropských fondů. Jako příklad můžeme uvést následující:

1.1.10.1. Českomoravská záruční a rozvojová banka, a.s.

Produkty a služby

- Záruky za návrh do výběrového řízení:
 - Záruka za návrh do výběrového řízení.
- Záruky za úvěry pro podnikatele:
 - M-záruka za úvěr v programu ZÁRUKA 2015 až 2023,
 - S-záruka za úvěr v programu ZÁRUKA 2015 až 2023,
 - S-záruka za úvěr s finančním příspěvkem v programu ZÁRUKA 2015 až 2023,
 - Záruka za úvěr v programu INOSTART.
- Podpora exportu:
 - Proexportní platební záruka.
 - Předexportní úvěr (ČEB).
 - Přímý exportní úvěr (ČEB).
- Zvýhodněné úvěry pro podnikatele:
 - Zvýhodněný regionální úvěr pro podnikatele v Jihočeském kraji.
- Úvěry pro obce:
 - Municipální úvěr v programu OBEC 2.
 - Municipální úvěr v programu MUFIS 2.
 - Úvěr z Regionálního rozvojového fondu.
 - Zvýhodněný regionální úvěr pro obce v Jihočeském kraji.
- Bankovní služby:
 - Běžný účet.
 - Archiv smluvní dokumentace.
 - Speciální běžný účet:

**STRATEGICKÝ PLÁN ROZVOJE
MĚSTA MILEVSKA - 2015**

- Archiv smluvní dokumentace.
- Devizový běžný účet.

1.1.10.2. Československá obchodní banka, a.s.

Program na spolufinancování projektů podporovaných z fondů EU – tento produkt je určen pro malé a střední podniky, města, obce a krajské úřady. V rámci tohoto programu jsou poskytovány podpory na konkrétní projekty, které jsou zpracovány a předkládány jednotlivými žadateli. Program nabízí tyto úvěrové produkty:

- příslib úvěru,
- úvěr na předfinancování dotace a na spolufinancování projektu.

STRATEGICKÝ PLÁN ROZVOJE
MĚSTA MILEVSKA - 2015

2 SEZNAM PROJEKTŮ

Prioritní oblast 1: Infrastruktura a životní prostředí			
Číslo projektu	Název projektu	Předkladatel, realizátor	Odhadovaná částka
Cíl 1.1 Zlepšení stavu dopravní a technické infrastruktury			
Opatření č. 1.1.1 Dopravní infrastruktura			
1.1.1.1	Pokračování realizace projektu „Mobilita pro všechny“	město	4 600 000 Kč
1.1.1.2	Řešení bodových závad na komunikacích města	město	2 000 000 Kč
1.1.1.3	Vybudování obchvatu města – silnice II/105	JčK	80 000 000 Kč
1.1.1.4	Zvýšení počtu parkovacích míst pro občany a návštěvníky města	město	4 000 000 Kč
1.1.1.5	Opravy komunikací s nevyhovujícím povrchem	město	13 000 000 Kč
1.1.1.6	Výstavba parkoviště v ul. J. A. Komenského – dokončení akce VZOR	město	2 000 000 Kč
1.1.1.7	Výstavba příjezdové komunikace a parkoviště ke koupališti	město	3 000 000 Kč
1.1.1.8	Rekonstrukce ul. Jeřábkova	město	4 000 000 Kč
1.1.1.9	Rekonstrukce ul. Klášterní + U Bažantnice	město	2 000 000 Kč
1.1.1.10	Přístup k pozemku města za zahrádkářskou kolonií v severozápadní části města – PZ u silnice I/19	město	10 000 000 Kč
1.1.1.11	Rekonstrukce křižovatky ulic Blanická a Čs. legií na okružní křižovatku	město + JčK	7 500 000 Kč
1.1.1.12	Úprava přechodného řešení okružní křižovatky u Bažantnice na stav odpovídající předpisům	město + JčK	4 000 000 Kč
1.1.1.13	Komunikace a chodníky – dokončení akce Švermova	město	5 000 000 Kč
Opatření č. 1.1.2 Dopravní obslužnost			
1.1.2.1	Podpora dopravní obslužnosti do města jako centra regionu	město	neurčena
Opatření č. 1.1.3 Technická infrastruktura			
1.1.3.1	Rekonstrukce rozvodů CZT s nevyhovujícím stavem – J. A. Komenského, staré sídliště, Písecké předměstí	město	7 500 000 Kč
1.1.3.2	Rekonstrukce rozvodů TUV	město	1 650 000 Kč
1.1.3.3	Veřejné osvětlení - dokončení akce Švermova	město	Neurčena
1.1.3.4	Rekonstrukce veřejného osvětlení v centru města a v částech, kde je nevyhovující	město	14 000 000 Kč
1.1.3.5	Odstraňování vzdušných vedení NN a jejich převod do podzemních kabelů	vlastník sítě	Neurčena
Opatření č. 1.1.4 Snižování škod působených povodněmi a jinými živelnými pohromami			
1.1.4.1	Rekonstrukce rybníka Kubík	město	600 000 Kč
1.1.4.2	Protipovodňová ochrana města – výstavba retenčních nádrží nad rybníkem Suchanův	město	15 000 000 Kč
1.1.4.3	Dokončení rekonstrukce požární zbrojnice a doplnění technického vybavení - JSDH Milevsko	město	400 000 Kč
1.1.4.4	Dokončení rekonstrukce rybníka Smolařovský	město	1 600 000 Kč
1.1.4.5	Rekonstrukce rybníka u Rukávče (lok. Na Požárech)	město	1 000 000 Kč
1.1.4.6	Rekonstrukce poškozených částí zatrubněných vodotečí	město	6 000 000 Kč
1.1.4.7	Nádrž velká – úprava vypouštění a prostoru pod jezem	město	500 000 Kč
Opatření č. 1.1.5 Vodohospodářská infrastruktura			
1.1.5.1	Rekonstrukce vodovodů a vodovodních přípojek v ulicích,	město,	11 000 000

**STRATEGICKÝ PLÁN ROZVOJE
MĚSTA MILEVSKA - 2015**

	kde je nevyhovující stav	ČEVAK	
1.1.5.2	Rekonstrukce, modernizace a intenzifikace stávající čistírny odpadních vod	město, ČEVAK	12 000 000 Kč
1.1.5.3	Rekonstrukce kanalizace a kanalizačních přípojek v ulicích, kde je nevyhovující stav	město, ČEVAK, vlastníci objektů	80 000 000 Kč
1.1.5.4	Rekonstrukce hlavních kanalizačních sběračů	město, ČEVAK	30 850 000 Kč
1.1.5.5	Vodovody a kanalizace - dokončení akce Švermova	město, ČEVAK	9 200 000 Kč
1.1.5.6	Přeložení a přepojení kanalizace v ul. Petrovická – U Bažantnice	město, ČEVAK	1 100 000 Kč
Cíl 1.2 Zvyšování atraktivity města Milevska			
Opatření č. 1.2.1 Zlepšení architektonického vzhledu města			
1.2.1.1	Alternativní využití autobusového nádraží	soukr. inv. a město	200 000 000 Kč
1.2.1.2	Revitalizace náměstí E. Beneše	město	150 000 Kč
Opatření č. 1.2.2 Obnova a udržování veřejných prostranství a zeleně			
1.2.2.1	Revitalizace a doplňování zeleně a mobiliáře parků a ostatních veřejných prostranství	město	Neurčena
1.2.2.2	Údržba hřbitovních prostranství a zeleně	město	Neurčena
Cíl 1.3 Zlepšení stavu ovzduší a nakládání s odpady na území města, podpora environmentálního vzdělávání a výchovy			
Opatření č. 1.3.1 Zlepšení stavu ovzduší			
1.3.1.1	Regulace dopravy	město	Neurčena
1.3.1.2	Snížení energetických ztrát zateplováním objektů	město	Neurčena
1.3.1.3	Podpora ekologicky šetrných alternativních zdrojů vytápění	město	Neurčena
1.3.1.4	Zvýšení/udržení využití již zavedených rozvodů plynu a CZT	město	Neurčena
Opatření č. 1.3.2 Opatření vedoucí k efektivnímu nakládání s odpady			
1.3.2.1	Odstranění staré ekologické zátěže na území města – bývalá obalovna	město, JČK	100 000 000 Kč
1.3.2.2	Výstavba dalšího sběrného dvora v Milevsku	město	2 500 000 Kč
1.3.2.3	Zefektivnění nakládání s biologicky rozložitelnými odpady	město	Neurčena
1.3.2.4	Zvyšování informovanosti obyvatel v oblasti odpadového hospodářství	město	Neurčena
Opatření č. 1.3.3 Podpora environmentálního vzdělávání a výchovy			
1.3.3.1	Podpora organizací zabývajících se environmentální výchovou, osvětou a vzděláváním	město	Neurčena
1.3.3.2	Komplexní program environmentálního vzdělávání, výchovy a osvěty v oblasti odpadového hospodářství	město	Neurčena

**STRATEGICKÝ PLÁN ROZVOJE
MĚSTA MILEVSKA - 2015**

Prioritní oblast 2: Podnikání a rozvoj lidských zdrojů			
Číslo projektu	Název projektu	Předkladatel	Odhadovaná částka
Cíl 2.1 Spolupráce s malými a středními podnikateli, rozvoj inovací			
Opatření č. 2.1.1 Zajištění rozvojových ploch pro další podnikání			
2.1.1.1	Podpora rozvoje průmyslových zón	město.	Neurčena
2.1.1.2	Podpora rekonstrukce chátrajících areálů na nové provozy – průmysl, zemědělství, služby	soukr. investor	Neurčena
Opatření č. 2.1.2 Podpora podnikání ze strany města			
2.1.2.1	Propagace města a jeho rozvojových možností	město	200 000 Kč
2.1.2.2	Zlepšení prezentace malého a středního podnikání (internet, výstavy, veletrhy apod.)	město + JHK	50 000 Kč
2.1.2.3	Vytvoření databáze nevyužitých nemovitostí na území města	město	200 000 Kč
2.1.2.4	Podpora místních produktů a tradiční výroby	město + JHK	50 000 Kč
2.1.2.5	Podpora inovačních postupů při zajišťování výroby	soukr. investor	Neurčena
2.1.2.6	Informační služby a odborné poradenství podnikatelům – JHK a další	soukr. investor a JHK	Neurčena
Cíl 2.2 Rozvoj zemědělství s důrazem na udržení krajiny a čistého prostředí			
Opatření č. 2.2.1 Rozvoj alternativních způsobů zemědělství a udržitelného hospodaření v zemědělství, lesnictví a rybářství			
2.2.1.1	Podpora opatření ke zlepšení kvality povrchových vod	město	Neurčena
2.2.1.2	Podpora přírodě blízkého hospodaření v lesích	město	Neurčena
2.2.1.3	Dokončení komplexních pozemkových úprav ve všech katastrálních územích města	město	Neurčena
2.2.1.4	Podpora ekologických forem hospodaření	město	Neurčena
2.2.1.5	Podpora obnovy a údržby polních a lesních komunikací	město a další uživatelé	Neurčena
2.2.1.6	Prezentace zemědělství a souvisejících služeb	město	Neurčena
2.2.1.7	Podpora činnosti mysliveckých a rybářských sdružení	město	Neurčena
Cíl 2.3 Podpora vzdělávání			
Opatření č. 2.3.1 Zvýšení zájmu veřejnosti o učební obory a zajištění spolupráce mezi základními školami, středními školami, úřadem práce a budoucím zaměstnavatelem			
2.3.1.1	Zvýšení informovanosti dětí a jejich rodičů o možnostech uplatnění technicky vzdělaných pracovníků (popularizace odborného vzdělávání)	ředitel SOŠ a SOU	Neurčena
2.3.1.2	Podpora spolupráce mezi základními a středními školami (zejména mezi základními školami a Střední odbornou školou a Středním odborným učilištěm)	ředitel SOŠ a SOU	Neurčena
2.3.1.3	Spolupráce mezi podniky, středními školami a úřadem práce při podpoře vzniku učňovských míst v podnicích	ředitel SOŠ a SOU	Neurčena
Opatření č. 2.3.2 Zajištění odpovídajícího technického stavu školních zařízení a jejich vybavení			
2.3.2.1	Rekonstrukce a modernizace MŠ Sluníčko - Doplnění herních prvků zahrady; Propojení budov s realizací tělocvičny; Oprava chodníků, výměna dlažby	ředitelka MŠ	1 600 000 Kč
2.3.2.2	Rekonstrukce a modernizace MŠ Kytička	ředitelka MŠ	4 000 000 Kč
2.3.2.3	Rekonstrukce a modernizace MŠ Pastelka		
2.3.2.4	Zlepšení podmínek pro vzdělávání handicapovaných žáků SOŠ a SOU Milevsko	ředitel SOŠ a SOU	2 000 000 Kč
2.3.2.5	Rekonstrukce a modernizace 1. ZŠ T.G. Masaryka, Milevsko - Zateplení a výměna oken budov 1. a 2. stupně;	ředitel ZŠ	Neurčena

**STRATEGICKÝ PLÁN ROZVOJE
MĚSTA MILEVSKA - 2015**

	Sportovní areál – asfaltové hřiště; sportovní víceúčelová hala; Rekonstrukce topné soustavy (kotle, regulace)		
2.3.2.6	Výměna prosklení vestibulu ZŠ J. A. Komenského	ředitel MŠ	Neurčena
Opatření č. 2.3.3 Zvyšování kvalifikace, celoživotní vzdělávání			
2.3.3.1	Spolupráce se sociálními partnery na trhu práce - SOŠ a SOU Milevsko	ředitel SOŠ a SOU	500 000 Kč
2.3.3.2	Vytvoření e-learningového portálu pro studenty dálkového studia - SOŠ a SOU Milevsko	ředitel SOŠ a SOU	1 000 000 Kč
2.3.3.3	Škola jako centrum celoživotního vzdělávání	ředitel SOŠ a SOU	Neurčena
2.3.3.4	Pokračování a další rozvoj celoživotního vzdělávání v Domě kultury	město, dům kultury	Neurčena
2.3.3.5	Rozvoj sociálního partnerství škol	ředitelé škol	1 000 000 Kč

Prioritní oblast 3: Cestovní ruch, památky a kultura			
Číslo projektu	Název projektu	Předkladatel	Odhadovaná částka
Cíl 3.1 Podpora a rozvoj turistické infrastruktury			
Opatření č. 3.1.1 Podpora vzniku kvalitních ubytovacích a stravovacích zařízení			
3.1.1.1	Zlepšení ubytovacích a stravovacích kapacit – rekonstrukce hotelů Sport a Stadion	SPOS, s.r.o a město	30 000 000 Kč
3.1.1.2	Podpora rozšíření kapacity kempu Vášův mlýn	soukr. inv.	3 000 000 Kč
3.1.1.3	Podpora rekonstrukce hotelu „Modrá hvězda“	soukr. inv.	5 000 000 Kč
3.1.1.4	Podpora vzniku rodinných penzionů a ubytování v soukromí na území města	soukr. inv.	Neurčena
Opatření č. 3.1.2 Rozvoj různých druhů turistiky			
3.1.2.1	Vybudování vhodných komunikací pro pěší, cyklisty a in-line v prostoru lokalit Hajda, Vášův mlýn, Na vinicích, Šiběný vrch aj.	město	5 000 000 Kč
3.1.2.2	Rozvoj dalších pěších a naučných stezek	město	Neurčena
3.1.2.3	Provázání zimní lyžařské turistiky na nabídku regionu Čertovo břemeno	město	Neurčena
3.1.2.4	Rozvoj nabídky hipoturistiky a venkovské turistiky v blízkém okolí města	soukr. inv.	Neurčena
3.1.2.5	Rozvoj doplňkových služeb zejména v oblasti pěší turistiky a cykloturistiky (odpočívadla, mobiliář, informační cedule a zkvalitnění místního značení, půjčovny a úschovny kol apod.)	město + soukr. inv	Neurčena
Cíl 3.2 Vytvořit společnou marketingovou strategii a nabídku turistických produktů			
Opatření č. 3.2.1 Společná marketingová strategie a jednotná propagace regionu			
3.2.1.1	Zpracování marketingové strategie města a regionu	SOM, město Milevský kraj o.p.s.	500 000 Kč
3.2.1.2	Podpora společné prezentace města a regionu	SOM, město Milevský kraj o.p.s.	Neurčena
3.2.1.3	Založení společného marketingového regionu Střední Povltaví	SOM, město Milevský kraj o.p.s.	200 000 Kč

**STRATEGICKÝ PLÁN ROZVOJE
MĚSTA MILEVSKA - 2015**

3.2.1.4	Přesunutí TIC Milevsko do prostor ke galerii M	město, Milevský kraj o.p.s.	Neurčena
3.2.1.5	Aktivní spolupráce města a celého regionu s turistickou oblastí Toulava	město, Milevský kraj o.p.s.	Neurčena
Opatření č. 3.2.2 Nabídka turistických produktů			
3.2.2.1	Zdůraznění historické nabídky města – klášter, židovská komunita	SOM, město Milevský kraj o.p.s.	Neurčena
3.2.2.2	Propojení turistické nabídky města s Orlickou přehradou, Sedlčanskem, Čertovým břemenem - s turistickou oblastí Toulava	SOM, město Milevský kraj o.p.s.	200 000 Kč
3.2.2.3	Zřízení inomingové agentury	SOM, město Milevský kraj o.p.s.	500 000 Kč
3.2.2.4	Podpora vzniku golfového hřiště včetně ubytovacího zázemí	město, soukr. investor	Neurčena
3.2.2.5	Vytváření vícedenních turistických tematicky zaměřených balíčků (např. historie, příroda, lidové tradice,...) či orientovaných na určitou cílovou skupinu – senioři, sportovci, rodiny s dětmi apod.	město, Milevský kraj o.p.s.	Neurčena
3.2.2.6	Vytvoření interaktivního prohlídkového okruhu města	město, Milevský kraj o.p.s.	Neurčena
3.2.2.7	Rozšiřování nabídky zážitkových turistických tras v regionu (např. po stopách slavných osobností, po církevních památkách, kolem rybníků apod.)	město, Milevský kraj o.p.s.	Neurčena
3.2.2.8	Rozvoj služeb pro rodiny s dětmi (budování dětských koutků, rozvoj animačních zábavních programů pro děti, školy a kurzy různých sportů a aktivit pro děti a mládež apod.)	město, soukr. inv.	Neurčena
Cíl 3.3 Využití památek pro rozvoj cestovního ruchu			
Opatření č. 3.3.1 Využití a rozvoj kláštera			
3.3.1.1	Rekonstrukce části kláštera na ubytovací, stravovací a relaxační zařízení	soukr. investor	150 000 000 Kč
3.3.1.2	Obnova a údržba areálu kláštera	klášter	Neurčena
3.3.1.3	Vybudování klášterního muzea premonstrátů	klášter	5 000 000 Kč
Opatření č. 3.3.2 Turistické využití dalších historických objektů na území města			
3.3.2.1	Revitalizace parku Bažantnice - infrastruktura	město	Neurčena
3.3.2.2	Zřízení židovského muzea v objektu synagogy	město ad.	5 000 000 Kč
Cíl 3.4 Vytvářet kvalitní kulturní nabídku pro občany i návštěvníky města, rozvíjet vnější vztahy			
Opatření č. 3.4.1 Rozvoj kulturních aktivit			
3.4.1.1	Podpora a rozšíření činnosti kulturních zařízení – knihovna, galerie, kino, dům kultury ad.	město ad.	Neurčena
3.4.1.2	Založení tradice festivalu krajského rozměru	město ad.	Neurčena
3.4.1.3	Podpora spolkového života ve městě	město ad.	Neurčena
3.4.1.4	Podpora místních zvyků, lidových tradic a řemesel	město ad.	Neurčena
3.4.1.5	Podpora vydávání publikací o městě, jeho historii apod.	město ad.	Neurčena
3.4.1.6	Podpora kulturních akcí propagujících město a mikroregion	město ad.	Neurčena

**STRATEGICKÝ PLÁN ROZVOJE
MĚSTA MILEVSKA - 2015**

3.4.1.7	Podpora pořádání výstav a dalších akcí s nadregionálním významem	město	Neurčena
Opatření č. 3.4.2 Podpora přeshraniční a mezinárodní spolupráce			
3.4.2.1	Zapojení města do činnosti euroregionu	město	25 000 Kč
3.4.2.2	Podpora malých projektů vhodných k podpoře z Dispozičního fondu	město ad.	300 000 Kč
3.4.2.3	Pokračování dosavadní mezinárodní spolupráce	město	Neurčena

Prioritní oblast 4: Kvalita života a sport			
Číslo projektu	Název projektu	Předkladatel	Odhadovaná částka
Cíl 4.1 Zastavení úbytku obyvatel stěhováním z města			
Opatření č. 4.1.1 Zajištění podmínek pro kvalitní bydlení obyvatel města			
4.1.1.1	Vytváření podmínek pro výstavbu rodinných a bytových domů v návaznosti na územní plán města	město	Neurčena
4.1.1.2	Obnova a podpora využití stávajícího bytového a domovního fondu	město	2 910 000 Kč
4.1.1.3	Zajištění podmínek pro sociální bydlení, bydlení v krizových situacích apod.	město	20 000 000 Kč
4.1.1.4	Vytváření podmínek pro bydlení mladých manželů, rodin s dětmi apod.	město	Neurčena
4.1.1.5	Regenerace panelových sídlišť	město a vlastníci objektů	Neurčena
Opatření č. 4.1.2 Podpora zaměstnanosti			
4.1.2.1	Zlepšení toku informací mezi MěÚ, Hosp komorou a Úřadem práce (volná prac místa, budoucí požadavky zaměstnavatelů, demografický vývoj, podpora přípravy žáků a studentů požadovaného zaměření apod.)	město, HK, ÚP, školy	Neurčena
Cíl 4.2 Zajištění kvalitní a dostupné sociální péče			
Opatření č. 4.2.1 Dostupné sociální a zdravotní služby			
4.2.1.1	Zefektivnění fungující sítě služeb v sociální oblasti	město, SSMM	Neurčena
4.2.1.2	Udržení kvalitní zdravotní péče apod.	město, JČK, SSMM	Neurčena
4.2.1.3	Podpora a rozvoj stávajících sociálních služeb	město, SSMM	Neurčena
4.2.1.4	Rozvoj dalších typů sociálních služeb v souladu s Plánem rozvoje sociálních služeb města Milevska	město, SSMM	Neurčena
4.2.1.5	Zvýšení kapacit zařízení sociálních služeb	město, SSMM	Neurčena
4.2.1.6	Spolupráce se sociálními službami z ostatních regionů	město, SSMM	Neurčena
4.2.1.7	Rozvoj zdravotnických zařízení	město, SSMM	Neurčena
Cíl 4.3 Milevsko – dobré místo pro život			
Opatření č. 4.3.1 Vybudování odpovídající sportovní infrastruktury			
4.3.1.1	Rekonstrukce a modernizace zimního stadionu	město	3 000 000 Kč
4.3.1.2	Dokončení areálu extrémních sportů	město	800 000 Kč
4.3.1.3	Dokončení rekonstrukce letního stadionu – atletický ovál, in-line okruh, budovy areálu	město	10 000 000 Kč
4.3.1.4	Vytvoření relaxačního parku	město	2 000 000 Kč

**STRATEGICKÝ PLÁN ROZVOJE
MĚSTA MILEVSKA - 2015**

4.3.1.5	Dostavba zázemí venkovního koupaliště	město	2 000 000 Kč
4.3.1.6	Výstavba šaten s ubytovnou (Areál tenis. kurtů – Bažantnice)	město	5 000 000 Kč
4.3.1.7	Oprava kurtů (Areál tenis. kurtů – Bažantnice)	město	2 000 000 Kč
4.3.1.8	Rekonstrukce a zateplení haly míčových her	město	5 000 000 Kč
4.3.1.9	Přístavba a stavební úpravy sokolovny	město, TJ Sokol	5 000 000 Kč
4.3.1.10	Rekonstrukce venkovního hřiště u sokolovny– umělý povrch	město, TJ Sokol	1 000 000 Kč
4.3.1.11	Výstavba venkovních vícegeneračních posiloven (fitnessparky), senior park, stretworkout park	město	Neurčena
4.3.1.12	Výstavba squash kurtů mezi sp. halou a ZS	město	Neurčena
4.3.1.13	Zastřešení hřiště s umělým povrchem u sp. haly	město	4 500 000 Kč
Opatření č. 4.3.2 Podpora sportovních a volnočasových aktivit			
4.3.2.1	Podpora aktivit volného času dětí a mládeže	město	Neurčena
4.3.2.2	Podpora činnosti sportovních klubů a zařízení na území města	město	Neurčena
4.3.2.3	Zapojení občanů do pravidelné sportovní činnosti	město	Neurčena
4.3.2.4	Dokončení rekonstrukce a modernizace budovy kina	město	2 500 000 Kč
4.3.2.5	Rekonstrukce a modernizace Domu kultury	město	4 500 000 Kč

Prioritní oblast 5: Modernizace veřejné správy			
Číslo projektu	Název projektu	Předkladatel	Odhadovaná částka
Cíl 5.1 Zajištění vysoké kvality služeb veřejné správy			
Opatření č. 5.1.1 Zefektivnění služeb veřejné správy			
5.1.1.1	Vzdělávání zaměstnanců úřadu (využívání nových systémů a technologií, jazykové vzdělávání, e-learning)	město	Neurčena
5.1.1.2	Rekonstrukce zasedací místnosti v budově MěÚ, nám. E. Beneše 420	město	1 000 000 Kč
Opatření č. 5.1.2 Rozvoj programového a technického vybavení			
5.1.2.1	Modernizace služeb veřejné administrativy města Milevska - modernizace informačních systémů veřejné správy	město	11 000 000 Kč
Cíl 5.2 Čerpání veřejných zdrojů pro rozvoj města			
Opatření č. 5.2.1 Rozvojové dokumenty města			
5.2.1.1	Příprava a zpracování projektové dokumentace, žádostí a povinných příloh	město	Neurčena
5.2.1.2	Příprava a realizace projektů za podpory regionálních, státních a EU zdrojů	město, externí firma	Neurčena
5.2.1.3	Vypracování nového územního plánu města	město	500 000 Kč