

P1

Město Milevsko
Nám. E. Beneše 420
399 01 Milevsko

V Milevsku 19.2.2021

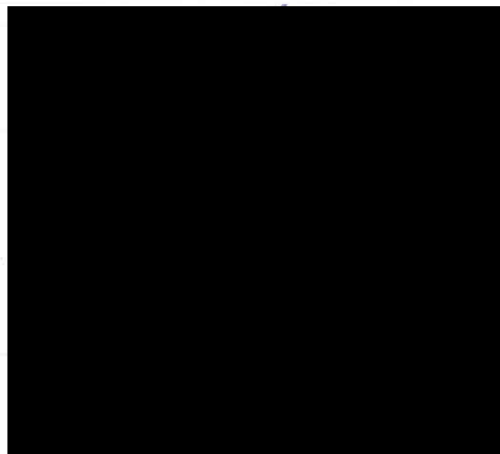
Věc : Žádost o odkup pozemků ve vlastnictví Města Milevska

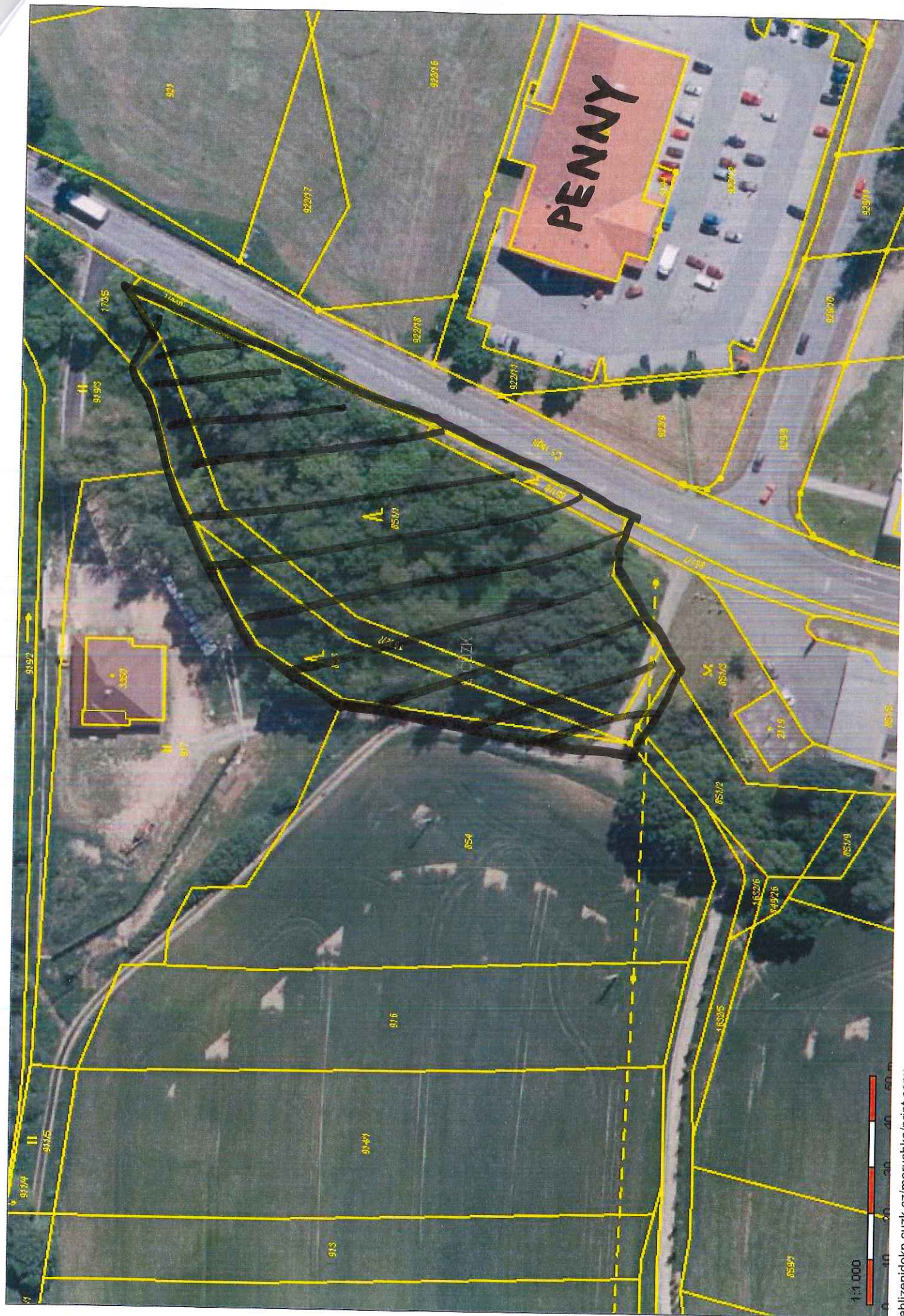
Žádám tímto o odkup pozemků ve vlastnictví Města dle přiložené situace. Jedná se o pozemky p.č. 1632/7, 851/1, 853, 851/8. Jedná se o lesní pozemky a ostatní plochu. Uvedené pozemky hodláme vykácet, území zarovnat a použít pro výstavbu.

Pokud s tímto záměrem souhlasíte, žádáme rovněž o projednání změny územního plánu této lokality.

S pozdravem

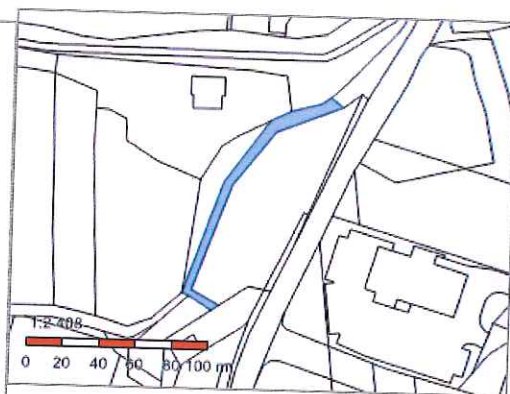
Městský úřad Milevsko	
Došlo:	R
Ca 22. 02. 2021	Utvář/zpracovatel
Č.j.:	44 0956 6/2021
Počet listů/příloh	Ukládací znak:
1/5	Skartační znak/lhuta:





Informace o pozemku

Parcelní číslo:	1632/7
Obec:	Milevsko [549576]
Katastrální území:	Milevsko [694673]
Číslo LV:	1
Výměra [m ²]:	861
Typ parcely:	Parcela katastru nemovitostí
Mapový list:	
Určení výměry:	Ze souřadnic v S-JTSK
Způsob využití:	ostatní komunikace
Druh pozemku:	ostatní plocha



Vlastníci, jiní oprávnění

Vlastnické právo

Město Milevsko, nám. E. Beneše 420, 39901 Milevsko

Podíl

Způsob ochrany nemovitosti

Nejsou evidovány žádné způsoby ochrany.

Seznam BPEJ

Parcela nemá evidované BPEJ.

Omezení vlastnického práva

Nejsou evidována žádná omezení.

Jiné zápisy



Nejsou evidovány žádné jiné zápisy.

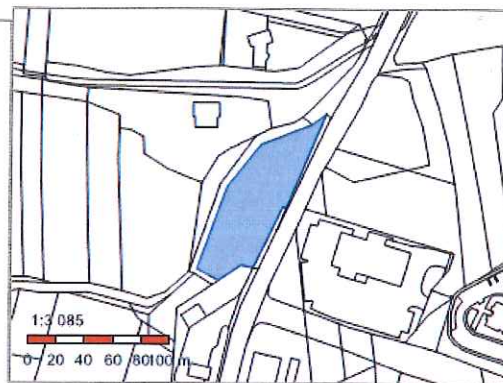
Řízení, v rámci kterých byl k nemovitosti zapsán cenový údaj

Nemovitost je v územním obvodu, kde státní správu katastru nemovitostí ČR vykonává [Katastrální úřad pro Jihočeský kraj, Katastrální pracoviště Písek](#)

Zobrazené údaje mají informativní charakter. Platnost dat k 19.02.2021 14:00.

Informace o pozemku

Parcelní číslo: [851/1](#) 
Obec: [Milevsko \[549576\]](#) 
Katastrální území: [Milevsko \[694673\]](#)
Číslo LV: [1](#)
Výměra [m²]: 4210
Typ parcely: Parcela katastru nemovitostí
Mapový list:
Určení výměry: Ze souřadnic v S-JTSK
Druh pozemku: lesní pozemek



Vlastníci, jiní oprávnění

Vlastnické právo

Podíl

Město Milevsko, nám. E. Beneše 420, 39901 Milevsko

Způsob ochrany nemovitosti

Název

pozemek určený k plnění funkcí lesa

Seznam BPEJ

Parcela nemá evidované BPEJ.

Omezení vlastnického práva

Nejsou evidována žádná omezení.

Jiné zápisy

Typ



Změna výměr obnovou operátu

 Řízení, v rámci kterých byl k nemovitosti zapsán cenový údaj

Nemovitost je v územním obvodu, kde státní správu katastru nemovitostí ČR vykonává [Katastrální úřad pro Jihočeský kraj, Katastrální pracoviště Písek](#) 

Zobrazené údaje mají informativní charakter. Platnost dat k 19.02.2021 14:00.

Informace o pozemku

Parcelní číslo: [853](#) 
Obec: [Milevsko \[549576\]](#) 
Katastrální území: [Milevsko \[694673\]](#)
Číslo LV: [1](#)
Výměra [m²]: 818
Typ parcely: Parcela katastru nemovitostí
Mapový list:
Určení výměry: Ze souřadnic v S-JTSK
Druh pozemku: lesní pozemek



Vlastníci, jiní oprávnění

Vlastnické právo

Podíl

Město Milevsko, nám. E. Beneše 420, 39901 Milevsko

Způsob ochrany nemovitosti

Název

pozemek určený k plnění funkcí lesa

Seznam BPEJ

Parcela nemá evidované BPEJ.


Omezení vlastnického práva

Nejsou evidována žádná omezení.

Jiné zápisy

Typ

Změna výměr obnovou operátu

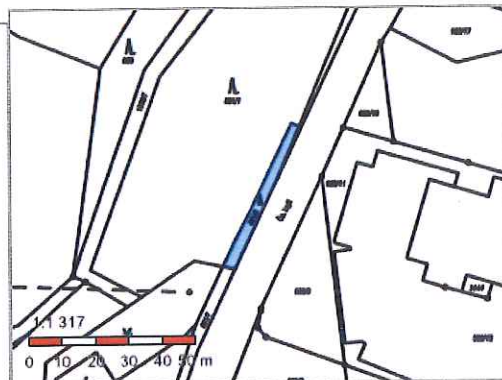
 Řízení, v rámci kterých byl k nemovitosti zapsán cenový údaj

Nemovitost je v územním obvodu, kde státní správu katastru nemovitostí ČR vykonává [Katastrální úřad pro Jihočeský kraj, Katastrální pracoviště Písek](#) 

Zobrazené údaje mají informativní charakter. Platnost dat k 19.02.2021 14:00.

Informace o pozemku

Parcelní číslo: [851/8](#)
Obec: [Milevsko \[549576\]](#)
Katastrální území: [Milevsko \[694673\]](#)
Číslo LV: [1](#)
Výměra [m²]: 153
Typ parcely: Parcela katastru nemovitostí
Mapový list:
Určení výměry: Ze souřadnic v S-JTSK
Druh pozemku: lesní pozemek



Vlastníci, jiní oprávnění

Vlastnické právo

Podíl

Město Milevsko, nám. E. Beneše 420, 39901 Milevsko

Způsob ochrany nemovitosti

Název

pozemek určený k plnění funkcí lesa

Seznam BPEJ

Parcela nemá evidované BPEJ.

Omezení vlastnického práva

Nejsou evidována žádná omezení.

Jiné zápisy

Typ

Změna výměr obnovou operátu

Řízení, v rámci kterých byl k nemovitosti zapsán cenový údaj

Nemovitost je v územním obvodu, kde státní správu katastru nemovitostí ČR vykonává [Katastrální úřad pro Jihočeský kraj, Katastrální pracoviště Písek](#)

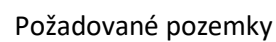
Zobrazené údaje mají informativní charakter. Platnost dat k 19.02.2021 14:00.

P2





Pozemky ve vl. města – bíle vyznačeno





EVROPSKÁ UNIE
Evropský fond pro regionální rozvoj
Operační program Životní prostředí



P4

Regionální pracoviště Jižní Čechy

nám. Přemysla Otakara II. 34, nám. Přemysla Otakara II. 34, 370 01 České Budějovice, www.nature.cz

NAŠE ČÍSLO JEDNACÍ:

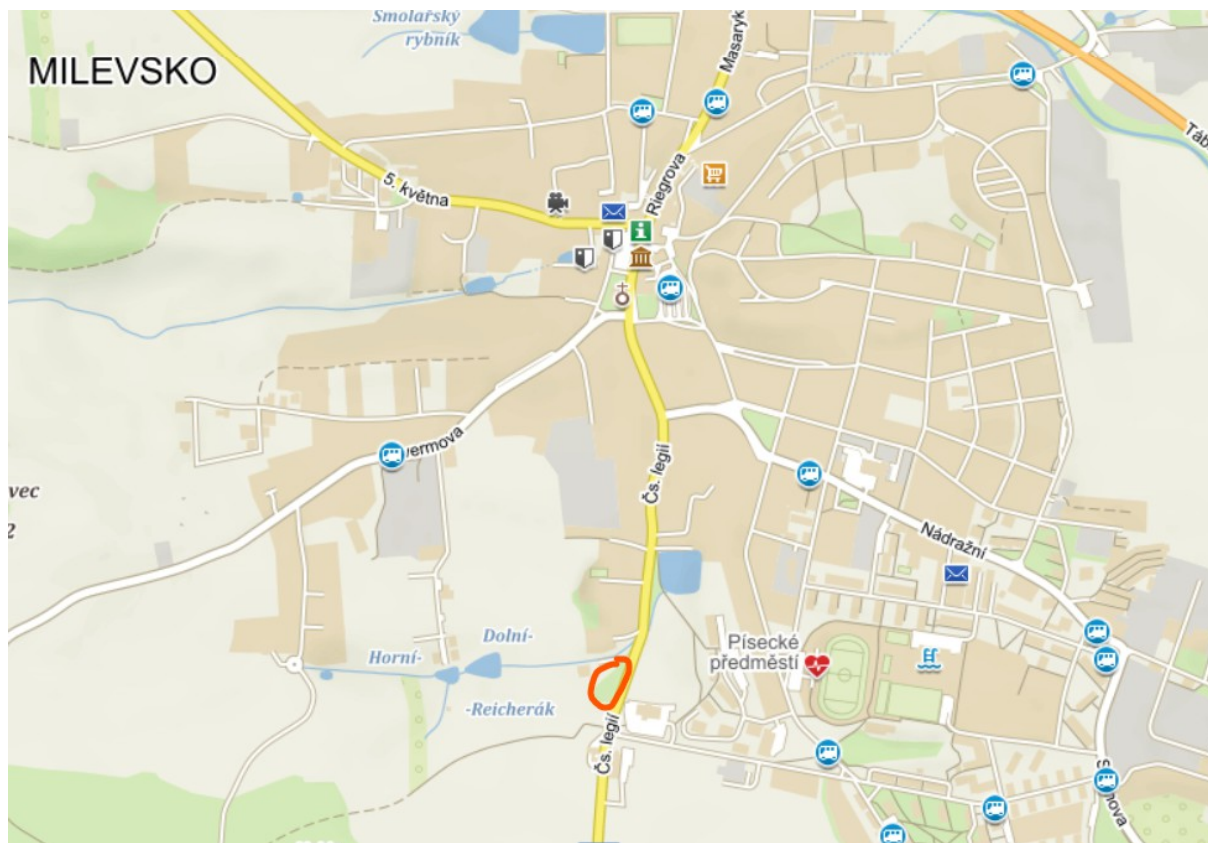
VYŘIZUJE: Burianová

Záznam AOPK ČR z terénního šetření projektu v rámci OP ŽP 2021 - 2027

Název záměru: Vodní prvek v k.ú. Milevsko

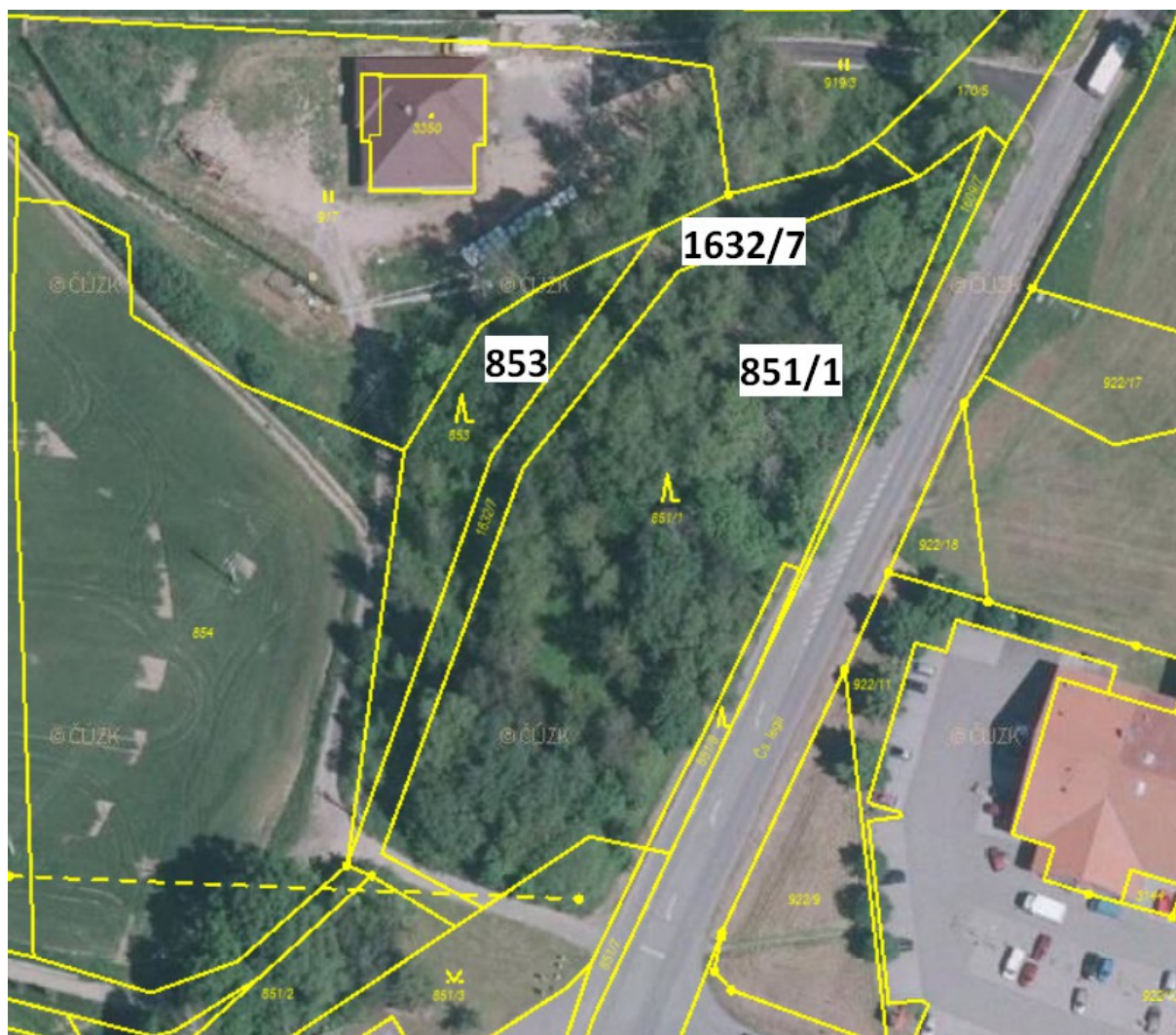
Datum terénního šetření: 24. 4. 2019, 30. 3. 2021

p. č.	k. ú.	kultura	Výměra (m ²)	LV	Vlastník
851/1	Milevsko	LPF	4210	1	Město Milevsko , nám. E. Beneše 420, 399 01 Milevsko
1632/7	Milevsko	ostatní	861	1	Město Milevsko
853	Milevsko	LPF	818	1	Město Milevsko





EVROPSKÁ UNIE
Evropský fond pro regionální rozvoj
Operační program Životní prostředí



Údaje z databází AOPK ČR:

NDOP – Nálezová databáze AOPK ČR –

údaje z 24. 4. 2019 – K. Burianová – dub letní, olše lepkavá, javor klen, střemcha obecná, kopřiva dvoudomá, svízel přítula, řeišnice hořká, blatouch bahenní, tužebníček jilmový, skřípina lesní

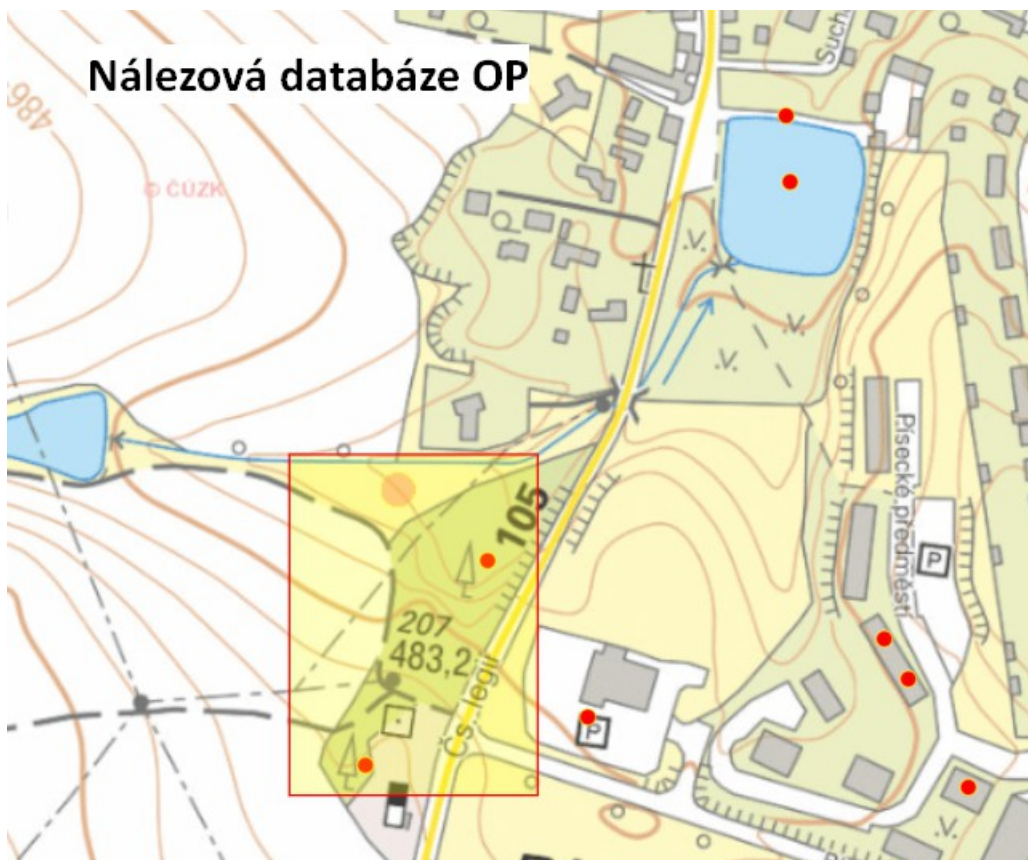
Severně od lokality v areálu firmy UNIKO jsou tůňe, kde byly v roce 2009 vymapovány kuňky obecné (*Bombina bombina*) silně ohrožený zvláště chráněný druh.

Mapování biotopů N2000

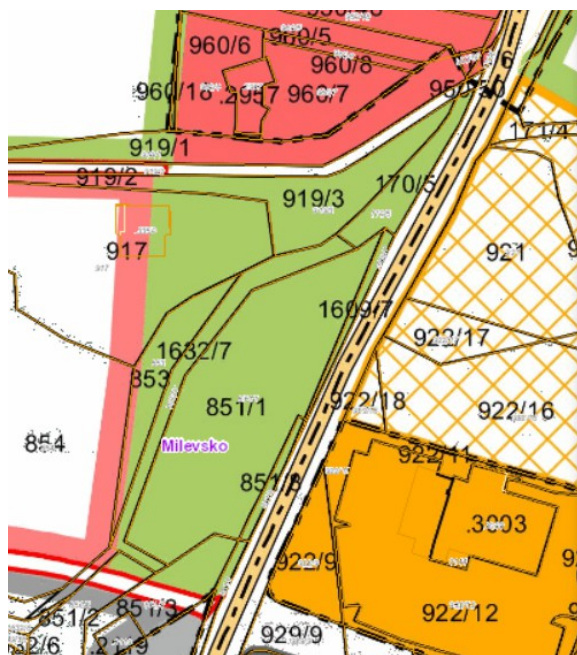
Na západním okraji mapován v roce 2004 fragment biotopu T1.6 – tužebníčková lada.



EVROPSKÁ UNIE
Evropský fond pro regionální rozvoj
Operační program Životní prostředí



ÚSES – Geoportál Jihočeského kraje – Územní plán Milevsko
plocha je součástí veřejné zeleně



		skleníky, zahradnictví
		technická infrastruktura

PLOCHY S ROZDÍLNÝM ZPŮSOBEM VYUŽITÍ - ZELENĚ A KRAJINA			
stav	návrh	výhled	funkční využití
			zahrádkářské osady
			veřejná zeleň, veřejné prostranství
			veřejná zeleň se sportovními prvky
			orná půda, produkční využití
			louky, pastviny, drnový fond
			lesy
			vodní plochy, toky

PLOCHY S ROZDÍLNÝM ZPŮSOBEM VYUŽITÍ - DOPRAVA			
stav	návrh	výhled	funkční využití
			dopravní plochy
			silnice I. třídy



Zápis z terénního šetření:

24. 4. 2019 – terénní pochůzka

Místo v těsném sousedství silnice II. třídy č. 105. Přes silnici je supermarket Penny.

Podmáčené místo, pravděpodobně bývalý rybníček. Hráz tvoří přístupová cesta k objektu p.č. 1625.

Vzrostlé dřeviny - topol, dub letní, javor klen, střemcha obecná, vrby, v podrostu bez černý, bylinné patro: skřípina lesní, tužebník jilmový, kopřiva dvoudomá, chrastice rákosovitá, řeřišnice hořká, blatouch bahenní). Vodní plocha značně zazemněná, ale stále podmáčená. Silně zastíněná dřevinami.

30. 3. 2021 – terénní pochůzka

Vegetace:

E3: jasan ztepilý, topoli (3 velké kusy, průměr kmene cca 1 m – zvážit jejich pokácení při obnově vodního prvku, kvůli proslunění celého prostoru), javor klen, javor mléč, třešeň ptačí, smrk ztepilý

E2: střemcha obecná, bez černý, svída krvavá, kalina, růže šípková, maliník, trnka obecná, vrba cf. šedá

E1: kopřiva dvoudomá, bršlice kozí noha, vrbina penízkovitá, jahodník obecný, řeřišnice hořká, blatouch bahenní, skřípina lesní, třtina cf. křovištní, chrastice rákosovitá

Ptáci: zaznamenáni – budníček menší, kos černý, kachna divoká, holub hřivnáč

Obojživelníci - ze spodní části pod cestou k nemovitosti č. p. 1625 byl zaznamenán zvukově výskyt kuňky, vzhledem k tomu, že byl v roce 2009 mapován výskyt kuňky obecné v nedalekém průmyslovém areálu, nelze výskyt obojživelníků v místě záměru vyloučit.

Popis lokality:

Podmáčené místo, v horní části kamenný taras, možná okraj bývalé cesty, nyní částečně rozvalený. Do prostoru natékají srážkové vody, trvalý přítok není zřetelný. Místo je zarostlé, tvoří v podstatě opuštěnou enklávu přírodní zeleně.

Doporučení:

Je vhodné částečné prosvětlení lokality, vodní plocha je značně zazemněná, je vhodné ji alespoň částečně prohloubit, ve spodní části. Nátokový prostor tvoří mokřad se skřípinou lesní a řeřišnicí hořkou, ten je vhodné ponechat bez zásahu. Je nutné zamezit zavážení zahradních zbytků v západní části.

Lokalita slouží zachycování srážkové vody, je vhodné ji zachovat. Přispívá k zachování příznivých mikroklimatických poměrů v zastavěné části obce. Jedná se o podmáčenou lokalitu, která do jisté míry komunikuje s přítokem do Suchanova rybníka.

Záměr je vhodný svým rozsahem spíše do Národních dotací z MŽP (Program péče o krajinu, Program obnovy přirozených funkcí krajiny). Doporučujeme konzultovat projekt v průběhu zpracování na AOPK ČR, RP Jižní Čechy.

S přáním pěkného dne,

