

Komplexní pozemková úprava v k.ú. Velká u Milevska

# **DOKUMENTACE PLÁNU SPOLEČNÝCH ZAŘÍZENÍ**

## **ZÁKLADNÍ ČÁST**

**AKTUALIZOVANÝ NA NÁVRH**  
**NOVÉHO USPOŘÁDÁNÍ POZEMKŮ**

## **Dokumentace technického řešení CD-ROM**

**Odpovědný projektant: Ing. Petr Kubů**

Objednatel:

Státní pozemkový úřad  
Krajský pozemkový úřad pro Jihočeský kraj – Pobočka Písek  
Nádražní 1988  
397 01 Písek

Zhotovitel :

Gepard, s.r.o.  
Štefánikova 77/52  
150 00 Praha 5

**Leden 2015**

|       |   |    |
|-------|---|----|
| 1     | TECHNICKÁ ZPRÁVA .....  | 3  |
| 1.1   | IDENTIFIKAČNÍ ÚDAJE .....   | 4  |
| 1.2   | OBECNÝ POPIS .....  | 5  |
| 1.3   | ÚVODNÍ ČÁST .....   | 5  |
| 1.3.1 | VÝCHOZÍ PODKLADY .....  | 5  |
| 1.3.2 | Ochranná pásma a limity území .....   | 8  |
| 1.3.3 | ÚČEL A PŘEHLED NAVRHOVANÝCH OPATŘENÍ .....  | 9  |
| 1.3.4 | ZÁSADY ZPRACOVÁNÍ PLÁNU SPOLEČNÝCH ZAŘÍZENÍ .....   | 13 |
| 1.3.5 | ZOHLEDNĚNÍ PODMÍNEK STANOVENÝCH SPRÁVNÍMI ÚŘADY .....   | 15 |
| 1.3.6 | Podmínky vydané dalšími organizacemi a správci .....  | 23 |
| 1.4   | OPATŘENÍ SLOUŽÍCÍ KE ZPŘÍSTUPNĚNÍ POZEMKŮ .....   | 24 |
| 1.4.1 | ZÁSADY NÁVRHU OPATŘENÍ SLOUŽÍCÍCH KE ZPŘÍSTUPNĚNÍ POZEMKŮ .....                                     | 26 |
| 1.4.2 | POPIS STÁVAJÍCÍCH DOPRAVNÍCH OPATŘENÍ .....   | 28 |
| 1.4.3 | CHARAKTERISTIKA CESTNÍ SÍTĚ .....   | 34 |
| 1.4.4 | PŘEHLED OBJEKTŮ NA CESTNÍ SÍTI .....  | 43 |
| 1.4.5 | NÁKLADY NA OPATŘENÍ KE ZPŘÍSTUPNĚNÍ POZEMKŮ .....   | 46 |
| 1.5   | PROTIEROZNÍ OPATŘENÍ NA OCHRANU ZPF .....   | 47 |
| 1.5.1 | ZÁSADY NÁVRHU PROTIEROZNÍCH OPATŘENÍ K OCHRANĚ ZPF .....  | 47 |
| 1.5.2 | PŘEHLED NAVRHOVANÝCH OPATŘENÍ K OCHRANĚ PŘED VODNÍ EROZÍ A<br>POSOUZENÍ JEJICH ÚČINNOSTI .....      | 53 |
| 1.5.3 | PŘEHLED NAVRHOVANÝCH OPATŘENÍ K OCHRANĚ PŘED VĚTRNOU EROZÍ A<br>POSOUZENÍ JEJICH ÚČINNOSTI .....    | 59 |
| 1.5.4 | ÚČINNOST PROTIEROZNÍCH OPATŘENÍ .....   | 60 |
| 1.5.5 | PŘEHLED DALŠÍCH OPATŘENÍ K OCHRANĚ PŮDY .....   | 61 |
| 1.5.6 | ZAŘÍZENÍ DOTČENÁ NÁVRHEM PROTIEROZNÍCH OPATŘENÍ .....   | 61 |
| 1.5.7 | NÁKLADY NA PROTIEROZNÍ OPATŘENÍ .....   | 61 |
| 1.6   | VODOHOSPODÁŘSKÁ OPATŘENÍ .....  | 63 |
| 1.6.1 | PŘEHLED VODOHOSPODÁŘSKÝCH OPATŘENÍ A JEJICH ZÁKLADNÍ PARAMETRY ..                                   | 63 |
| 1.6.2 | ZAŘÍZENÍ DOTČENÁ NÁVRHEM VODOHOSPODÁŘSKÝCH OPATŘENÍ .....   | 65 |
| 1.7   | OPATŘENÍ K OCHRANĚ A TVORBĚ ŽIVOTNÍHO PROSTŘEDÍ .....   | 66 |
| 1.7.1 | ZÁSADY NÁVRHU OPATŘENÍ K OCHRANĚ A TVORBĚ ŽIVOTNÍHO PROSTŘEDÍ .....                                 | 66 |
| 1.7.2 | PROJEDNÁNÍ OPATŘENÍ K OCHRANĚ A TVORBĚ ŽIVOTNÍHO PROSTŘEDÍ .....                                    | 68 |
| 1.7.3 | ZÁKLADNÍ PARAMETRY PROSTOROVÉHO USPOŘÁDÁNÍ OPATŘENÍ K OCHRANĚ A<br>TVORBĚ ŽIVOTNÍHO PROSTŘEDÍ ..... | 69 |
| 1.7.4 | REALIZACE A DRUHOVÁ SKLADBA .....   | 69 |
| 1.7.5 | ZAŘÍZENÍ DOTČENÁ NÁVRHEM OPATŘENÍ K OCHRANĚ A TVORBĚ ŽIVOTNÍHO<br>PROSTŘEDÍ .....                   | 77 |
| 1.7.6 | NÁKLADY NA OPATŘENÍ K OCHRANĚ A TVORBĚ ŽIVOTNÍHO PROSTŘEDÍ .....                                    | 77 |
| 2     | PŘEHLED O VÝMĚŘE POZEMKŮ POTŘEBNÉ PRO SPOLEČNÁ ZAŘÍZENÍ .....                                       | 78 |
| 3     | PŘEHLED NÁKLADŮ NA USKUTEČNĚNÍ PSZ .....  | 80 |
| 4     | SOUPIS ZMĚN DRUHŮ POZEMKŮ .....   | 80 |
| 5     | Priority realizace společných opatření .....  | 81 |
| 6     | DOKLADY O PROJEDNÁNÍ NÁVRHU PLÁNU SPOLEČNÝCH ZAŘÍZENÍ .....   | 82 |
| 7     | GRAFICKÉ PŘÍLOHY ZÁKLADNÍ ČÁSTI DOKUMENTACE PSZ .....   | 83 |
| 8     | POUŽITÉ ZKRATKY .....   | 84 |

# **1 TECHNICKÁ ZPRÁVA**

## 1.1 IDENTIFIKAČNÍ ÚDAJE

Název akce: Komplexní pozemkové úprava v katastrálním území Velká u Milevska

Důvod zahájení: Žádost vlastníků nadpoloviční výměry zemědělské půdy v k.ú.

Datum zahájení KPÚ: 17.12.2010

Cíle pozemkové úpravy: Vymezené z.č. 139/2002 Sb., konkrétní nebyly stanoveny.

Kraj: Jihočeský

Okres: Písek

Obec s rozšířenou působností: Milevsko

Obec s pověřeným obecním úřadem: Milevsko

Obec: Milevsko

Katastrální území: Velká u Milevska, řešená výměra 526 ha.

Kód k.ú.: 778168

Městský úřad: Městský úřad Milevsko  
ul. Sažinova 843  
399 01 Milevsko

Objednatel: Státní pozemkový úřad  
Krajský pozemkový úřad pro Jihočeský kraj – Pobočka Písek  
Nádražní 1988  
397 01 Písek

Zhotovitel: Gepard, s.r.o.  
Štefánikova 77/52  
150 00 Praha 5  
[www.gepard.cz](http://www.gepard.cz)

Smlouva o dílo: Ze dne 26.4.2012

Vedoucí zakázky: Ing. Miloslav Jebavý

Odpovědný projektant/ autorizovaná osoba: Ing. Petr Kubů

Číslo rozhodnutí o udělení úředního oprávnění: 26641/06-17170

Zpracoval: Ing. Petr Kubů

## 1.2 OBECNÝ POPIS

Komplexní pozemková úprava v k.ú. Velká u Milevska byla zahájena na žádost vlastníků nadpoloviční výměry zemědělské půdy 17.12.2010 pozemkovým úřadem v Písku. Plochy v zájmovém území jsou řešené na cca. 582 ha, kdy se jedná převážně o zemědělskou půdu. Dále neřešené, tj. plochy u kterých bude provedena pouze obnova katastrálního operátu, zde se jedná o rozsáhlý lesní komplex v západní části území. Plochy vyjmuté z pozemkové úpravy je zastavěné území sídla Velká.

Sídlo Velké spadá do správní působnosti města Milevska.

Z hledisky širších územních vazeb byly dokončené jednoduché pozemkové úpravy v k.ú. Květov a KPÚ v k.ú. Hrejkovice.

Územní plán sídla Velká není zpracován, jeho dokončení je plánováno na konec roku 2014.

## 1.3 ÚVODNÍ ČÁST

### 1.3.1 VÝCHOZÍ PODKLADY

#### Mapové

- kopie map a černobílé rastry bývalého pozemkového katastru 1:2880
- kopie map a černobílé rastry katastrální mapy 1:2880
- záznamy podrobného měření změn a geometrické plány z dotčeného území
- základní mapa ČR, digitální podoba – zabaged
- letecké snímky - ortofotomapy 2011
- bodové pole DMR4g 2012
- mapa BPEJ 1 : 5 000
- mapy lesních hospodářských plánů
- vodohospodářská mapa 1:10 000
- geologická mapa 1: 5000
- územně analytické podklady (Měú Milevsko), 6.9.2012

#### Podklady územního plánování

Zájmové území nemá zpracovaný územní plán.

- ÚP VÚC Písecko – Strakonicko
- ZÚR Jihočeského kraje, A+U DESIGN spol. s r. o., Nová 1997/24, České Budějovice; Hlavní projektant: Ing. arch. Jiří Brůha, Ing. arch. Dagmar Polcarová ; Zodpovědný projektant: Ing. arch. Vladimír Fučík
- ÚSES Hrejkovice, Ing. Zelenková, 1994

#### Dokumentace zpracované v řešeném území zaměřené na:

**Tvorbu a ochranu ŽP**

- ÚSES Hrejkovice, Ing. Zelenková, 1994

**Vodohospodářské stavby a ochranu před povodněmi**

- dokumentace v minulosti vybudovaných melioračních staveb jsou uloženy v archivu Povodí Vltavy s.p. Dle Seznamu dokumentů - technických dokumentací A – pracoviště Písek jsou uloženy pod původními archivními čísly : 136/PI, 138/PI 140a/PI a 27/PI

**Dopravní stavby**

- dokumentace není k dispozici

**Dokumentace již zpracovaných pozemkových úprav**

- KPÚ Hrejkovice, 23.11.2012 datum zápisu do katastru, SFP fotogrammetrické práce, s.r.o. Radobyčická 10, 301 00 Plzeň – plán společných zařízení, DKM

**Další podklady**

- soupis popisných informací katastru nemovitostí
- soupis geodetických informací katastru nemovitostí
- podmínky vydané správními úřady, dalšími organizacemi a správci k zahájení komplexní pozemkové úpravy
- vyhodnocení podkladů a rozbor současného stavu, KPÚ Velká u Milevska, listopad 2012, GEPARD s.r.o.
- polohopisné zaměření zájmového území, KPÚ Velká u Milevska, listopad 2012, GEPARD s.r.o.

**Metodické podklady a odborná literatura**

- Zákon č. 265/1992 Sb. o zápisech vlastnických a jiných věcných práv k nemovitostem v platném znění .
- Zákon č. 344/1992 Sb. o katastru nemovitostí v platném znění
- Zákon č. 200/1994 Sb. o zeměměřičství v platném znění
- Vyhláška ČÚZK č.26/2007 Sb. o zápisech vlastnických a jiných práv k nemovitostem v platném znění, kterou se provádí zákon č. 265/1992 Sb. a zákon č. 344/1992 Sb. v platném znění
- Zákon č. 334/1992 Sb., o ochraně zemědělského půdního fondu, ve znění pozdějších předpisů
- Vyhláška č. 546/2002 Sb., kterou se mění vyhláška č. 327/1998 Sb., kterou se stanoví charakteristika bonitovaných, půdně ekologických jednotek a postup při jejich aktualizaci
- Zákon č. 218/2004 Sb., kterým se mění zákon č. 114/1992 Sb., o ochraně přírody a krajiny
- Zákon č. 114/1992 Sb. o ochraně přírody a krajiny, ve znění pozdějších předpisů
- Vyhláška č. 395/1992 Sb., kterou se provádějí některá ustanovení zákona č. 114/1992 Sb., o ochraně přírody a krajiny

- Zákon č. 254/2001 Sb., o vodách a o změně některých zákonů (vodní zákon)
- Zákon č. 22/1964 Sb., o evidenci nemovitostí, ve znění pozdějších předpisů
- Metodický návod pro PÚ a související informace, VÚMOP Praha, odd. PÚ Brno, 2000
- Metodický návod pro vypracování návrhů pozemkových úprav – zpracovatelé Ing.Miroslav Dumbrovský,CSc, Ing.Jaromír Mezera, Ing.Luděk Střítecký – 2004
- Metodické postupy projektování lokálního ÚSES, Löw a spol., Ústav lesnické botaniky, dendrologie a typologie LDF MZLU v Brně, Brno
- Doporučený systém protierozní ochrany v procesu komplexních pozemkových úprav – metodika, Miroslav Dumbrovský a kol., Praha 1995
- Protierozní ochrana zemědělské půdy – technické doporučení, Tilia Písek, Hydroprojekt Praha 1997
- Ochrana zemědělské půdy před erozí, Doc.Ing. M. Janeček, DrSc. a kolektiv, ISV Praha 2002
- Ochrana zemědělské půdy před erozí – metodika, Janeček a kol., ČZU FŽP Praha 2012
- Rukověť projektanta místního systému ekologické stability (Metodika, ČÚOP 1995)
- Biogeografické členění České republiky, Martin Culek a kol., ENIGMA, Praha 1995
- Biogeografické členění České republiky, II. díl, Martin Culena kol., AOPK ČR, Praha 2005
- Geobiocenologie II, Ing. A. Buček, Csc., Ing. J. Lacina, CSc, MZLU Brno 2000
- Hodnocení krajinného rázu a jeho uplatňování ve státní správě (Metodika, AOPK, Praha 1999)
- Katalog biotopů České republiky, M. Chytrý, T. Kučera a kol., AOPK ČR, Praha 2001
- Katalog vozovek polních cest. Technické podmínky – změna č. 2, Ministerstvo zemědělství ČR, Praha 2011
- Norma ČSN 73 6109 Projektování polních cest
- Norma ČSN 73 6101 Projektování silnic a dálnic
- Norma ČSN 73 6102 Projektování křižovatek na silničních komunikacích
- ČSN 75 4030 – Křížení a souběhy melioračních zařízení s dráhami, pozemními komunikacemi a jinými vedeními
- Tvorba a ochrana krajiny (A. Mezera a kol., SZN, Praha 1979)
- Technický standard plánu společných zařízení, Ministerstvo zemědělství – Ústřední pozemkový úřad, Těšnov 17, 117 05 Praha 1, Č.j.: 10749/2010-13300 , Praha 2010.

### 1.3.2 Ochranná pásma a limity území

- nadzemní a podzemní vedení a zařízení stávající,  
elektrické vedení nadzemní VN do 35KV  
dešťová kanalizace ČEVAK  
podzemní telekomunikační vedení Telefonica O2  
vodovodní řad
- nadzemní a podzemní vedení a zařízení plánované,  
středotlaký plynovod vymezené koridory P-7,8,9; ÚP VÚC\* Písecko - Strakonicko  
vodovod vymezený koridor V-2; ÚP VÚC\* Písecko - Strakonicko  
vodovod vymezený koridor V14; ZÚR Jihočeského kraje – vodovod Zbelítov – Osek  
\*nahrazen platným ZÚR Jihočeského kraje
- jímání vody  
v obci je vybudovaný vodovod
- ochranná pásma  
ochranné pásmo silnice II/121 - 15m  
ochranné pásmo elektrického vedení nadzemního VN do 35KV – 7m  
ochranné pásmo telekomunikačního vedení – 1,5m  
ochranné pásmo vodovodních řadů a kanalizací do průměru 500m včetně – 1,5m  
ochranné pásmo zemědělského podniku – 50m od obytné zóny  
ochranné pásmo vysílače – 1,5m v zájmovém území zapláceno  
ochranné pásmo lesa – 50m  
ochranné pásmo vodního zdroje
- další limity území  
archeologická naleziště (zdroj ÚAP Měú Milevsko) 3 lokality V novinách, V borcích, Ve skalách  
meliorace a hlavní odvodňovací zařízení  
ÚSES



### 1.3.3 ÚČEL A PŘEHLED NAVRHOVANÝCH OPATŘENÍ

Stav před novelou zákona:

Novela zákona č. 139/2002 Sb. vyžaduje, aby podle §9 odst. 11 byl plán společných zařízení schválený sborem zástupců vlastníků. Dochází tedy k tomu, že veřejný zájem ustupuje zájmům sboristů jakožto vlastníků a uživatelů. Dále dochází k paradoxní situaci, že pouze na základě požadavků podmiňujících souhlas daných sborem není možné pozemkovou úpravu provést.

Dopad tohoto ustanovení v při schvalování PSZ v katastrálním území Velká u Milevska byl zejména v rozsahu a hustotě navržené cestní sítě. Sbor požadoval, aby byly maximálně zachované stávající komunikace v kategoriích hlavních a vedlejších polních cest. Tento požadavek není možné respektovat, protože stávající dopravní síť by nezajistila zákonnou povinnost zpřístupnění pozemků. Zpracovatel do plánu společných zařízení navrhl síť doplňkových polních cest, které zajistí zpřístupnění pozemků. V případě, že návrhem nového uspořádání pozemků odpadne potřeba doplňkové cesty bude odstraněna.

Úvaha o celkové potřebě cest v zájmovém území ve fázi PSZ je klíčová při bilancích půdy pro společná zařízení. V této fázi projektové přípravy je vhodnější mít dopravní síť předimenzovanou, aby se předešlo komplikacím ve fázi zpracování návrhu nového uspořádání pozemků.

Projednávání společných opatření se sborem narazilo na kategorický nesouhlas a to v oblasti návrhu liniové zeleně. Zde sbor jednoznačně hájil své uživatelské zájmy. Z tohoto důvodu bylo druhé projednání plánu společných zařízení provedeno za přítomnosti sboru a zástupců odboru životního prostředí. Výsledkem jednání je kompromis mezi zúčastněnými a byla dohodnuta realizace několika alejí.

Stav po novele zákona ze dne 1.10.2013, §9 odst.11:

Pozemkový úřad před předložením plánu společných zařízení zastupitelstvu obce prokazatelně seznámí s tímto plánem sbor zástupců nebo vlastníky, není-li sbor zvolen

Tabulka 1 Přehled dopravních opatření

| název cesty | kategorie            | šířka   | typ dle ČSN            | účel (mimo dopravní)                        | změna návrhem nového uspořádání pozemků |   |
|-------------|----------------------|---------|------------------------|---|---|---|
|             |                      | n.r.    |                        |   | ano/ne                                  | popis                                     |
| II/121      | silnice II.třídy     | 8/50,90 | -                      | vodohospodářská, protierozní                | ano                                     | úprava výměry                             |
| MK1         | místní komunikace    | 5/50    | -                      | vodohospodářská, protierozní                | ano                                     | úprava výměry, změna vlastníků            |
| MK2         | místní komunikace    | 5/50    | -                      | krajinotvorná                               | ano                                     | úprava výměry                             |
| HPC1        | hlavní polní cesta   | 4,5/30  | 0,090-1,637 novostavba | krajinotvorná, vodohospodářská, protierozní | ano                                     | úprava výměry                             |
| HPC2        | hlavní polní cesta   | 4,5/30  | 0,230-1,994 novostavba | krajinotvorná, vodohospodářská, protierozní | ano                                     | úprava výměry                             |
| HPC3        | hlavní polní cesta   | 4,5/30  | novostavba             | krajinotvorná, vodohospodářská, protierozní | ano                                     | úprava výměry, úprava délky               |
| HPC4        | hlavní polní cesta   | 4,5/30  | novostavba             | krajinotvorná                               | ano                                     | úprava výměry                             |
| VPC2        | vedlejší polní cesta | 4/30    | -                      | krajinotvorná                               | ano                                     | úprava výměry                             |
| VPC3        | vedlejší polní cesta | 4/30    | -                      | krajinotvorná                               | ne                                      |   |
| VPC4        | vedlejší polní cesta | 4/30    | -                      | krajinotvorná                               | ano                                     | úprava výměry                             |
| VPC5        | vedlejší polní cesta | 4/30    | -                      | -   | ano                                     | úprava výměry, úprava délky               |
| VPC7        | vedlejší polní cesta | 4/30    | novostavba             | -   | ne                                      |   |
| VPC8        | vedlejší polní cesta | 4/30    | novostavba             | vodohospodářská, protierozní                | ano                                     | úprava výměry                             |
| VPC9        | vedlejší polní cesta | 4/30    | novostavba             | -   | ano                                     | úprava výměry, úprava délky, úprava trasy |

| název cesty | kategorie             | šířka | typ dle ČSN | účel (mimo dopravní)         | změna návrhem nového uspořádání pozemků |   |
|-------------|-----------------------|-------|-------------|------------------------------|---|---|
|             |                       | n.r.  |             |                              | ano/ne                                  | popis                                     |
| DO1         | doplňková polní cesta | 4/30  | novostavba  | -                            | ano                                     | úprava výměry                             |
| DO2         | doplňková polní cesta | 4/30  | novostavba  | -                            | ano                                     | zrušená                                   |
| DO3         | doplňková polní cesta | 4/30  | novostavba  | -                            | ano                                     | úprava výměry, úprava trasy               |
| DO4         | doplňková polní cesta | 4/30  | novostavba  | -                            | ano                                     | úprava výměry                             |
| DO5         | doplňková polní cesta | 4/30  | novostavba  | -                            | ano                                     | úprava výměry, úprava délky               |
| DO6         | doplňková polní cesta | 4/30  | novostavba  | -                            | ano                                     | úprava výměry, úprava délky, úprava trasy |
| DO7         | doplňková polní cesta | 4/30  | novostavba  | -                            | ano                                     | úprava výměry, úprava délky               |
| DO8         | doplňková polní cesta | 4/30  | novostavba  | -                            | ano                                     | úprava výměry, úprava délky, úprava trasy |
| DO10        | doplňková polní cesta | 4/30  | novostavba  | -                            | ano                                     | úprava výměry                             |
| DO11        | doplňková polní cesta | 4/30  | novostavba  | -                            | ano                                     | úprava výměry                             |
| DO12        | doplňková polní cesta | 4/30  | novostavba  | -                            | ano                                     | úprava výměry                             |
| DO13        | doplňková polní cesta | 4/30  | novostavba  | -                            | ano                                     | úprava výměry                             |
| DO14        | doplňková polní cesta | 4/30  | novostavba  | -                            | ne                                      |   |
| DO15        | doplňková polní cesta | 4/30  | novostavba  | -                            | ano                                     | úprava výměry, úprava délky, úprava trasy |
| DO16        | doplňková polní cesta | 4/30  | novostavba  | -                            | ano                                     | úprava výměry, úprava délky, úprava trasy |
| DO17        | doplňková polní cesta | 4/30  | novostavba  | vodohospodářská, protierozní | ano                                     | úprava výměry                             |
| DO18        | doplňková polní cesta | 4/30  | novostavba  | -                            | ne                                      |   |
| DO19        | doplňková polní cesta | 4/30  | novostavba  | -                            | ano                                     | zrušená                                   |
| DO20        | doplňková polní cesta | 4/30  | novostavba  | -                            | ano                                     | úprava výměry                             |
| DO21        | doplňková polní cesta | 4/30  | novostavba  | -                            | ano                                     | úprava výměry                             |
| DO22        | doplňková polní cesta | 4/30  | novostavba  | -                            | ano                                     | úprava výměry                             |
| DO23        | doplňková polní cesta | 4/30  | novostavba  | -                            | ano                                     | nová                                      |
| DO24        | doplňková polní cesta | 4/30  | novostavba  | -                            | ano                                     | nová                                      |
| DO25        | doplňková polní cesta | 4/30  | novostavba  | -                            | ano                                     | nová                                      |
| DO26        | doplňková polní cesta | 4/30  | novostavba  | -                            | ano                                     | nová                                      |
| DO27        | doplňková polní cesta | 4/30  | novostavba  | -                            | ano                                     | nová                                      |
| DO28        | doplňková polní cesta | 4/30  | novostavba  | -                            | ano                                     | nová                                      |
| DO29        | doplňková polní cesta | 4/30  | novostavba  | -                            | ano                                     | nová                                      |

Tabulka 2 Přehled protierozních opatření

| Druh/číslo | Místní název / číslo spádnice      | charakteristika                    | jiný účel než protierozní   | změna návrhem nového uspořádání pozemků |                                    |
|------------|------------------------------------|------------------------------------|-----------------------------|---|------------------------------------|
|            |                                    |                                    |                             | ano/ne                                  | popis                              |
| TTP1       | Na Zhorcích/ 4, 5, 6               | založení trvalého travního porostu | ekologický, vodohospodářský | ano                                     | úprava výměry, upřesnění vlastníka |
| TTP2       | Pod hlinavkami/ 39                 | založení trvalého travního porostu | ekologický, vodohospodářský | ano                                     | úprava výměry, upřesnění vlastníka |
| TTP3       | Hlinovky/ 33, 34                   | založení trvalého travního porostu | ekologický, vodohospodářský | ne                                      |                                    |
| TTP5       | Laciny/ 26, 27, 28, 29             | založení trvalého travního porostu | ekologický, vodohospodářský | ano                                     | úprava výměry, upřesnění vlastníka |
| TTP6       | Ve Skalí/ 14, 15                   | založení trvalého travního porostu | ekologický, vodohospodářský | ano                                     | upřesnění vlastníka                |
| TTP7       | V novinách/ 23, 24, 25             | založení trvalého travního porostu | ekologický, vodohospodářský | ano                                     | úprava výměry, upřesnění vlastníka |
| TTP8       | Hůrky/ 8, 10, 11, 12, 13           | založení trvalého travního porostu | ekologický, vodohospodářský | ano                                     | úprava výměry, upřesnění vlastníka |
| TTP9       | Borky/-                            | založení trvalého travního porostu | ekologický, vodohospodářský | ano                                     | úprava výměry, upřesnění vlastníka |
| TTP10      | Myslákov, Němčiny, U haldy/ 35, 43 | založení trvalého travního porostu | ekologický, vodohospodářský | ano                                     | úprava výměry, upřesnění vlastníka |

Tabulka 3 Přehled vodohospodářských zařízení

| Druh/číslo        | Místní název           | Funkce v území              | Návrh opatření   | Jiný účel než vodohospodářský | změna návrhem nového uspořádání pozemků |                                    |
|-------------------|------------------------|-----------------------------|------------------|-------------------------------|---|------------------------------------|
|                   |                        |                             |                  |                               | ano/ne                                  | popis                              |
| Hrejkovický potok | Hrejkovický potok      | přirozený tok               | parcelně vymezit | -                             | ano                                     | úprava výměry, upřesnění vlastníka |
| návesní rybník    | návesní rybník         | malá vodní nádrž            | parcelně vymezit | -                             | ano                                     | úprava výměry, upřesnění vlastníka |
| HOZ3              | Velká jih, Na Zhorcích | meliorační strouha          | parcelně vymezit | -                             | ano                                     | úprava výměry, upřesnění vlastníka |
| HOZ7              | Laciny                 | meliorační strouha          | parcelně vymezit | -                             | ano                                     | nová                               |
| HOZ13             | Ve Skalách             | meliorační strouha          | parcelně vymezit | -                             | ano                                     | úprava výměry, změna vlastníka     |
| HOZ 1             | U petrovské strouhy    | trubní odvodňovací zařízení | -                | -                             | ano                                     | doplněno                           |
| HOZ 2             | Pod hlinavkami         | trubní odvodňovací zařízení | -                | -                             | ano                                     | doplněno                           |
| HOZ 4, 5          | V řežabí               | trubní odvodňovací zařízení | -                | -                             | ano                                     | doplněno                           |

| Druh/číslo | Místní název    | Funkce v území              | Návrh opatření | Jiný účel než vodohospodářský | změna návrhem nového uspořádání pozemků |          |
|------------|-----------------|-----------------------------|----------------|-------------------------------|---|----------|
|            |                 |                             |                |                               | ano/ne                                  | popis    |
| HOZ 6      | V řežabí        | trubní odvodňovací zařízení | -              | -                             | ano                                     | doplněno |
| HOZ 8      | Laciny          | trubní odvodňovací zařízení | -              | -                             | ano                                     | doplněno |
| HOZ 9      | U jezárka       | trubní odvodňovací zařízení | -              | -                             | ano                                     | doplněno |
| HOZ 10     | Chlumeck        | trubní odvodňovací zařízení | -              | -                             | ano                                     | doplněno |
| HOZ 11     | U hořejších luk | trubní odvodňovací zařízení | -              | -                             | ano                                     | doplněno |
| HOZ 12     | V borcích       | trubní odvodňovací zařízení | -              | -                             | ano                                     | doplněno |

Tabulka 4 Přehled opatření k ochraně a tvorbě životního prostředí

| Druh/číslo | popis              | navržená opatření        | stav funkční/ nefunkční | jiný účel než ekologický | změna návrhem nového uspořádání pozemků |       |
|------------|--------------------|--------------------------|-------------------------|--------------------------|---|-------|
|            |                    |                          |                         |                          | ano/ne                                  | popis |
| LBC78      | lokální biocentrum | -                        | F                       | vodohospodářský          | ne                                      |       |
| LBC79      | lokální biocentrum | -                        | F                       | vodohospodářský          | ne                                      |       |
| LBK39      | lokální biocentrum | -                        | F                       | vodohospodářský          | ne                                      |       |
| LBK81      | lokální biokoridor | -                        | F                       | -                        | ne                                      |       |
| IP102      | interakční prvek   | -                        | F                       | -                        | ne                                      |       |
| IP166      | interakční prvek   | -                        | F                       | -                        | ne                                      |       |
| IP80       | interakční prvek   | -                        | F                       | -                        | ne                                      |       |
| IP82       | interakční prvek   | -                        | F                       | -                        | ne                                      |       |
| IP83       | interakční prvek   | doplnění stromů do aleje | F/N                     | -                        | ne                                      |       |
| IP84       | interakční prvek   | výsadba aleje            | F/N                     | -                        | ne                                      |       |
| IP94       | interakční prvek   | doplnění stromů do aleje | F/N                     | -                        | ne                                      |       |
| IP95       | interakční prvek   | doplnění stromů do aleje | F/N                     | -                        | ne                                      |       |
| IP1        | interakční prvek   | výsadba aleje            | N                       | -                        | ne                                      |       |
| IP2        | interakční prvek   | výsadba aleje            | N                       | -                        | ne                                      |       |

### 1.3.4 ZÁSADY ZPRACOVÁNÍ PLÁNU SPOLEČNÝCH ZAŘÍZENÍ

Vytvoření návrhu plánu je legislativně vymezeno zákonem č. 139/2002 Sb. o pozemkových úpravách a pozemkových úřadech, doplněným vyhláškou č. 13/2014 Sb. o postupu provádění pozemkových úprav a náležitostech návrhu pozemkových úprav.

Cílem komplexních pozemkových úprav je vytvoření podmínek pro racionální hospodaření v krajině a zabezpečení přírodních zdrojů. Klíčovou roli v tomto dlouhodobém procesu zpracování KPÚ hraje plán společných zařízení. Tento plán je souborem prostorových opatření sloužících všem obyvatelům území, umožňujících přístup k pozemkům, protierozní ochranu zemědělského půdního fondu, dále zahrnuje vodohospodářská opatření a opatření k ochraně přírody a krajiny. Náležitá pozornost je věnována prostorové a funkční optimalizaci trvalých druhů pozemků v krajině zajišťující správnou funkci ekosystému, což v důsledku přináší výhody i zisky pro život v dané oblasti. Proto jsou součástí jednotlivých opatření PSZ i návrhy rozmístění druhů pozemků, jimiž se sleduje právě zajištění ekologické rovnováhy přírodního prostředí, zpomalení nebo potlačení degradačních procesů na zemědělské půdě i úprava vodohospodářských poměrů, coby limitů pro využití území. Organizace pozemků, jejich tvar a velikost je také základním předpokladem pro správné uspořádání ZPF vedoucí ke snížení nákladů a vyšší ekonomické efektivitě zemědělské produkce. Některé požadavky na využití půdy se dostávají do střetu s potřebami pro správnou funkci krajiny, proto je třeba kompromisů mezi využíváním krajiny a stanovením limitů pro vhodné způsoby hospodaření.

#### 1.3.4.1 Koncepční zásady návrhu PSZ

1. Provedení podrobného rozboru a vyhodnocení území, hlavní výkres etapy 1.1. Vyhodnocení podkladů a analýza současného stavu je současně „konceptem“ návrh plánu společných opatření.
2. Společná opatření navrhovat při respektování stávajících funkčních vazeb a měřítka území – soulad s krajinným rázem.
3. Shromažďování připomínek účastníků řízení opakovaným projednáváním plánu společných opatření.
4. Respektování územně plánovací dokumentace, na vzniklé rozpory upozornit a hledat řešení realizace.
5. Seznámení vlastníků pozemků s plánem společných opatření. Hledání řešení vzniklých střetů.
6. Stanovení záboru společných opatření, návrh pozemku.

#### 1.3.4.2 Významné podklady

- ÚSES Hrejkovice, Ing. Zelenková, 1994
- KPÚ Hrejkovice, 23.11.2012 datum zápisu do katastru, SFP fotogrammetrické práce, s.r.o.  
Radobyčická 10, 301 00 Plzeň – plán společných zařízení, DKM
- územně analytické podklady (Měú Milevsko), 6.9.2012

### 1.3.4.3 Hlavní technické normy a předpisy

Zákon č. 139/2002 Sb., o pozemkových úpravách a pozemkových úřadech a o změně zákona č. 229/1991 Sb., o úpravě vlastnických vztahů k půdě a jinému zemědělskému majetku, ve znění pozdějších předpisů.

Vyhláška č. 13/2014 Sb., o postupu při provádění pozemkových úprav a náležitostech návrhu pozemkových úprav v platném znění.

Technický standard plánu společných zařízení, Ministerstvo zemědělství – Ústřední pozemkový úřad, Těšnov 17, 117 05 Praha 1, Praha 2012

Ochrana zemědělské půdy před erozí – metodika, Janeček a kol., ČZU FŽP Praha 2012

Rukověť projektanta místního systému ekologické stability (Metodika, ČÚOP 1995)

Katalog vozovek polních cest. Mze, TP Změna č.1, 2005.

ČSN 73 6109 Projektování polních cest

ČSN 73 6101 Projektování silnic a dálnic

ČSN 73 6102 Projektování křižovatek na silničních komunikacích

### 1.3.4.4 Hlavní použité metody dimenzování zařízení

Vyhláška č. 13/2014 Sb., o postupu při provádění pozemkových úprav a náležitostech návrhu pozemkových úprav v platném znění říká v příloze Náležitosti návrhu pozemkových úprav:

„Navrhovaná společná zařízení se doplňují dle potřeby výpočty, popřípadě nezbytným rozsahem technického řešení za účelem určení potřebné výměry půdy (dále zábor) pro dané opatření.“

Ke stanovení potřebné výměry půdy pro společná opatření byly použity následující metody a podklady:

1. Zaměření skutečného stavu terénu (ZSS). Pro stávající opatření byl pozemek převzatý dle skutečnosti. ZSS terénu bylo použito při stanovení záboru půdy pro navržená společná opatření ÚSES, alejí, doplňkové travní cesty apod. s využitím jednoduchých konstrukčních úloh.
2. Navržená opatření technického charakteru (cesty, vodohospodářská opatření, protierozní opatření). Na základě kategorie jednotlivých opatření, parametrů byl zábor stanoven z digitálního modelu terénu v programu ATLAS 6.0 s využitím modulu CESTA. Digitální model terénu vznikl kombinací podkladů DMR4g 2011 a ZSS. ZSS terénu bylo v potřebném rozsahu pro jednotlivá opatření doplněno.
3. Stanovení parametrů účinnosti protierozních opatření – pomocí universální rovnice Wischmeier/Schmidt.
4. Dimenzování návrhových parametrů vodohospodářských objektů a zařízení, protierozních zařízení – vstupní hydrologické podklady stanoveny programem DesQMaxQ.
5. Dimenzování návrhových parametrů vodohospodářských objektů a zařízení, protierozních zařízení – návrhové parametry stanoveny pomocí Chésyho rovnice.
6. Posouzení propustků a mostů – hydraulické tabulky.

### **1.3.5 ZOHLEDNĚNÍ PODMÍNEK STANOVENÝCH SPRÁVNÍMI ÚŘADY**

#### **1.3.5.1 Stanoviska k zahájení pozemkové úpravy**

Komplexní pozemková úprava v katastrálním území Velká byla zahájena 17.12.2010 na základě nadpoloviční žádosti vlastníků zemědělské půdy. Pozemkový úřad Písek vyzval dotčené orgány státní správy o podání stanovisek dopisem ze dne 29.11.2010 pod č.j.: 130718/772/2010/Šv.

**Tabulka 5 Přehled obesaných organizací:**

| organizace   | TYP | vydáno stanovisko k zahájení KPÚ | s podmínkami | č.j.                     | datum vydání stanoviska |
|--|-----|----------------------------------|--------------|--------------------------|-------------------------|
| Agentura ochrany přírody a krajiny České republiky                           | DOS | ano                              | ano          | 1589/CBD/10              | 13.1.2011               |
| Agentura pro zemědělství a venkov Písek                                      | DOS | ne                               |              |                          |                         |
| Čepro, a.s.  | DOS | ne                               |              |                          |                         |
| Česká geologická služba - Geofond  | DOS | ano                              | ano          | 333/XII-5752-2010/1524   | 7.12.2010               |
| České dráhy, a.s.  | DOS | ne                               |              |                          |                         |
| České radiokomunikace, a.s.  | DOS | ano                              | ne           | ÚPTS/OS/64006/2010       | 20.12.2010              |
| Český hydrometeorologický ústav, pobočka České Budějovice                    | DOS | ano                              | ne           |                          | 6.12.2010               |
| ČEVAK, a.s.  | DOS | ano                              | ne           | 013030001025             | 19.3.2013               |
| Diamo, s.p., odštěpný závod Správa uranových ložisek                         | DOS | ano                              | ano          | 4030/1131/10             | 7.12.2010               |
| E ON Česká republika, s.r.o.   | DOS | ne                               |              |                          |                         |
| Hasičský záchranný sbor Jihočeského kraje, pobočka Písek                     | DOS | ne                               |              |                          |                         |
| Katastrální úřad pro Jihočeský kraj, Katastrální pracoviště Písek            | DOS | ne                               |              |                          |                         |
| Krajská hygienická stanice Jihočeského kraje, pobočka Písek                  | DOS | ne                               |              |                          |                         |
| Lesy ČR  | DOS | ne                               |              |                          |                         |
| Mero ČR, a.s.  | DOS | ano                              | ne           | O/2010/03649             | 8.12.2010               |
| Národní památkový ústav, územní odborné pracoviště v Českých Budějovicích    | DOS | ne                               |              |                          |                         |
| 1 Net4gas, s.r.o.  | DOS | ano                              | ne           | 6659/10/OVP/N            | 7.12.2010               |
| Obec Hřejkovice  | DOS | ne                               |              |                          |                         |
| Obec Jickovice   | DOS | ne                               |              |                          |                         |
| Obec Kostelec n/VI   | DOS | ne                               |              |                          |                         |
| Obec Kučeř   | DOS | ne                               |              |                          |                         |
| Obec Květov  | DOS | ne                               |              |                          |                         |
| Obec Osek u Milevska   | DOS | ne                               |              |                          |                         |
| Obec Zbelítov  | DOS | ne                               |              |                          |                         |
| Obvodní báňský úřad v Příbrami   | DOS | ano                              | ne           | 2112/10/07               | 7.12.2010               |
| Policie ČR, krajské ředitelství policie Jč. kraje, dopravní inspektorát      | DOS | ano                              | ano          | KRPC-31721-1/ČJ-020503-I | 25.3.2013               |
| Povodí Vltavy, s.p., závod Horní Vltava                                      | DOS | ne                               |              |                          |                         |
| Pozemkový fond ČR, odloučené pracoviště Písek                                | DOS | ne                               |              |                          |                         |
| Ředitelství silnic a dálnic ČR, správa České Budějovice                      | DOS | ano                              | ne           | 1954/13/32200/Ti         | 21.3.2013               |
| Správa a údržba silnic Jihočeského kraje, p.o., závod Písek                  | DOS | ano                              | ano          | SUSPI-1388/2010          | 5.1.2011                |
| Správa železniční dopravní cesty, s.o., Správa dopravní cesty                | DOS | ne                               |              |                          |                         |
| Státní úřad pro jadernou bezpečnost  | DOS | ne                               |              |                          |                         |
| Telefonica O2 Czech republic   | DOS | ne                               |              |                          |                         |
| Úřad pro zastupování státu ve věcech majetkových, odloučené pracoviště Písek | DOS | ne                               |              |                          |                         |



| organizace   | TYP | vydáno stanovisko k zahájení KPÚ | s podmínkami | č.j.                   | datum vydání stanoviska |
|--|-----|----------------------------------|--------------|------------------------|-------------------------|
| Vojenská ubytovací a stavební správa Praha   | DOS | ano                              | ne           | 113-27/2010/DP-7103/62 | 16.12.2010              |
| Zemědělská vodohospodářská správa, oblast povodí Vltavy, pracoviště České Budějovice                       | DOS | ne                               |              |                        |                         |
| Zemědělská vodohospodářská správa, oblast povodí Vltavy, pracoviště Písek                                  | DOS | ne                               |              |                        |                         |
| Krajský úřad jihočeského kraje, odbor dopravy  | SÚ  | ne                               |              |                        |                         |
| Krajský úřad jihočeského kraje, odbor regionálního rozvoje, územního plánování, stavebního řádu a investic | SÚ  | ano                              | ano          | KUJCK 39928/2010       | 26.12.2010              |
| Krajský úřad jihočeského kraje, odbor ŽP, zemědělství a lesnictví  | SÚ  | ano                              | ano          | KUCK 17975/2013/OZZL   | 8.4.20123               |
| Měú Milevsko, odbor dopravy  | SÚ  | ne                               |              |                        |                         |
| Měú Milevsko, odbor regionálního rozvoje   | SÚ  | ano                              | ne           | MM 07587/2013/ORR/Neč  | 22.3.2013               |
| Měú Milevsko, odbor ŽP   | SÚ  | ano                              | ano          | MM 36174/2010 OŽP/Ši   | 22.12.2010              |
| Dagmar Němcová   | SZ  | ne                               |              |                        |                         |
| Tomáš Čechmánek  | SZ  | ne                               |              |                        |                         |
| ZD Milevsko  | SZ  | ne                               |              |                        |                         |
| Pavel Tříška   | SZ  | ne                               |              |                        |                         |

SÚ – správní úřad

DOS – další organizace a správci

SZ – soukromý zemědělec

## **Podmínky vydané správními úřady**

### **Krajský úřad jihočeského kraje, odbor regionálního rozvoje, územního plánování, stavebního řádu a investic**

- požadují respektovat platné územně plánovací dokumentaci
- upozorňují na schválený ÚP sídelního útvaru Milevsko, schválený 31.5.2000, a existenci jeho změn č. 1, 2, 3 a 4
- řešené území je součástí ÚP VÚC Písecko – Strakonicko schváleným dne 14.9.2004. Změna č. 1 schválená 20.6.2006 a změna č.2 schválená 26.6.2007 neřeší k.ú. Velká u Milevska.
- upozorňují na existenci vymezených koridorů pro vedení středotlakého plynovodu z ÚP VÚC P-7, P-8, P-9 a koridor pro vedení vodovodu V-2
- upozorňují, že podle zásad územního rozvoje Jihočeského kraje je na zájmovém území vymezen koridor vodovodu V-14, vodovod Zbelítov-Osek

#### *Stanovisko zhotovitele:*

Dotčené území nemá zpracovaný územní plán. Koridory, na které upozorňují nemají vliv na návrh pozemkové úpravy.

### **Krajský úřad jihočeského kraje, odbor ŽP, zemědělství a lesnictví**

- upozorňují na existenci přírodní památky Sobědražský prales

#### *Stanovisko zhotovitele:*

Území s přírodní památkou je neřešené pozemkovou úpravou. Přírodní památka není dotčena návrhem pozemkové úpravy.

### **Měú Milevsko, odbor ŽP**

- požadují respektovat a zohlednit prvky Generelu ÚSES Hrejkovice důraz kladou na významné krajinné prvky – LBK Hrejkovický potok (č.39), LBC Hamr (č.77)-mimo obvod pozemkové úpravy, LBC Pod Velkou (č.78), LBC Laciny (č.79)
- vyžadují veškeré zásahy do těchto prvků předložit k projednání
- na úseku ochrany ZPF vyžadují nenarušit organizaci ZPF, hydrologické a odtokové poměry území a dodržet síť zemědělských účelových komunikací.

#### *Stanovisko zhotovitele:*

Generel ÚSES je pozemkovou úpravou respektován.

## **1.3.5.2 Stanoviska ke změnám druhů pozemků**

Nedílnou součástí změn druhů pozemků je definování druhu pozemku u navržených společných opatření. Tedy takový druh pozemku, který bude u parcely vymezené pro společné zařízení zapsaný do katastru nemovitostí. **Viz kap.: Změny druhů pozemků u společných zařízení.**

Městský úřad Milevsko vydal k navrženým změnám druhů pozemků stanovisko dne 26.4.2013 pod č.j.: MM 05072/2013 OŽ/Ši.

### **Požadavky orgánu státní správy lesa:**

- 1) návrhem pozemkové úpravy oparcelnit části pozemku KN 2223/1 s trvalými porosty, to samé s pozemky PK 1923, PK 2195/2, PK 1896/1, PK 611, PK 616, PK 618/1, PK 621/1, PK 622, PK 628/1
- 2) PK 1920, PK 1923 přiřadit druh pozemku podle skutečnosti

*Stanovisko zhotovitele:*

Oparcelnění ploch s trvalým porostem bude pozemkovou úpravou provedeno. S orgánem státní správy lesa bude dále projednaná možnost převodu těchto pozemků do pozemků určených k plnění funkcí lesa návrhem pozemkové úpravy při souhlasném postoji vlastníka.

**Požadavky orgánu ochrany přírody a krajiny v místech kde dochází ke změně druhu pozemku na ornou půdu:**

- 1) A) velké půdní bloky budou ročleněné interakčními prvky v podobě polních cest s vegetačním doprovodem, nebo rozptýlených remízů se vzrostlou zelení.

*Stanovisko zhotovitele:*

Požadavek nelze plně respektovat. Návrh krajinářských opatření včetně ozelenění cest by projednán se sborem zástupců vlastníků půdy společně se zástupci Městského úřadu Milevsko. Důvod svolání společného projednání byl negativní postoj sboristů ke krajinářským opatřením, zejména pak doprovodné zelení podél vodních toků a polních cest. Výsledky jednání jsou zapracovány do návrhu pozemkové úpravy. Návrh zeleně je podél polní cesty HPC1, HPC2, silnice II/121 a HOZ13 v lokalitě Ve skalách.

B) okolí vodních toků budou vymezeny koridory o šířce min. 20-25m s navrženým ochranným pásem TTP, případně ochranných dřevin. Jedná se zejména o lokalitu Laciny (1947/1 a 1804/1), Borky, Ve Skalí (1230/1, 1230/5)

*Stanovisko zhotovitele:*

Ochranné pásy podél vodních toků jsou navrženy v lokalitách:

Laciny – navržený zatravněvací pás TTP5

V novínách – navržený zatravněvací pás TTP7

Borky – navržené zatravnění TTP9

Ve Skalách – navržený zatravněvací pás TTP6

- 2) Lokalitu U Haldy ponechat v TTP.

*Stanovisko zhotovitele:*

V současnosti je celá lokalita zorněná. Požadavek je částečně respektován z původních 23,5 ha je v TTP ponecháno 14,5 ha z důvodu nesouhlasu vlastníků. Na ponechané orné půdě je navržený protierozní osevní postup.

- 3) Plochy remízů ponechat v druhu pozemku ostatní plocha – neplodná půda (č. parc. 421, 429)

*Stanovisko zhotovitele:*

Požadavek je respektován.

- 4) V lokalitě Borky pozemky 2020/2, 2066, 2070, 2067 zatravnit tyto pozemky.

*Stanovisko zhotovitele:*

Do lokality je navrženo zatravnění TTP9.

- 5) Zatravnění lokality Hůrky

*Stanovisko zhotovitele:*

Do lokality je navrženo zatravnění TTP8.

- 6) Otevření hlavních odvodňovacích zařízení HOZ7, dále v na parcele KN 1230/2.

*Stanovisko zhotovitele:*

Otevření hlavních odvodňovacích zařízení bylo projednáno na společném projednání PSZ a tento návrh nebyl odsouhlasen sborem zástupců vlastníků. Revitalizace HOZ není navržena.

**Požadavky orgánu ochrany zemědělského půdního fondu**

- 1) Zatravnění pozemků v okolí vodních toků parcely 1947/1, 1804/1, 1230/5, 1230/1

*Stanovisko zhotovitele:*

Navržen travní pás TTP5, TTP6, TTP7.

- 2) Zatravnění pozemků 2020/2, 2065, 2066, 2070, 2067

*Stanovisko zhotovitele:*

Do lokality navrženo zatravnění TTP9.

- 3) Lokality Myslákovi, Čtvrťky u Myslákovy ponechat v TTP.

*Stanovisko zhotovitele:*

Změna kultury na ornou půdu zde nebude provedena. Bude ponechána v souladu s evidencí katastru nemovitostí. Realizace zatravnění je navržena pod označením TTP10.

- 4) Oparcelnění pozemků podle druhů pozemků.

*Stanovisko zhotovitele:*

Jedná se o standardní postup. pozemky budou oparcelněny na základě úřadu předložené a tímto stanoviskem připomínkové – odsouhlasené dokumentace změn druhů pozemků. Aktualizace změn druhů pozemků byla provedena po odsouhlasení návrhu nového uspořádání pozemků.

**Požadavky vodního úřadu**

- 1) Otevření hlavních odvodňovacích zařízení HOZ7, dále v na parcele KN 1230/2.

*Stanovisko zhotovitele:*

Otevření hlavních odvodňovacích zařízení bylo projednáno na společném projednání PSZ a tento návrh nebyl odsouhlasen.

- 2) Zájmové území se nachází ve zranitelném území.

*Stanovisko zhotovitele:*

Pro hospodaření na zorných pozemcích je pozemkovou úpravou navrženo protierozní osevní postup. Hospodaření podle nařízení vlády č. 448/2012 Sb. je v plné zodpovědnosti hospodářických subjektů a kontrolních orgánů.

### 1.3.5.3 Stanoviska k plánu společných opatření

#### 1.3.5.3.1 Stanoviska k návrhu plánu společných opatření:

##### 20.2.2013 – Měú Milevsko – zástupci odboru ochrany ŽP

Zástupci odboru ochrany ŽP byli seznámeni s návrhem plánu společných zařízení a s podrobnou dokumentací změn druhů pozemků.

K předloženému návrhu PSZ neměli zásadní připomínky. Vznegli požadavek na ochranu vodních toků před splaveninami z polí návrhem ochranných zatravněných pásů. Tento požadavek specifikovali podrobně ve stanovisku ke změnám druhů pozemků.

##### 20.2.2013 – Velká u Milevska – sbor zástupců vlastníků

Se sborem zástupců vlastníků byly projednány všechna společná opatření, k nimž sbor zaujal stanovisko viz. .Dokladová část – zápis z jednání.

Sbor nesouhlasil s navrhováním nových doplňkových cest.

Sbor nesouhlasil s navrhováním nových výsadeb liniové zeleně.

##### 10.4.2013 - Měú Milevsko – zástupci odboru ochrany ŽP, sbor zástupců vlastníků

Společné projednání PSZ mezi sborem a zástupci odboru ochrany ŽP mělo za cíl najít oboustranně přijatelné řešení u těch opatření se kterými sbor nesouhlasí. Na jednání byla projednána všechna opatření. Předložený návrh PSZ byl sborem zástupců odsouhlasen při podmínce zapracování připomínek. Zápis z jednání je v Dokladové části této dokumentace.

#### 1.3.5.3.2 Stanoviska k odsouhlasení plánu společných opatření:

**Krajský úřad jihočeského kraje, odbor regionálního rozvoje, územního plánování, stavebního řádu a investic (č.j.: KUJCK 37205/2013/OREG)**

- úřad nepřipomínkuje přeložený PSZ
- úřad upozorňuje na existenci koridoru technické infrastruktury, ložisko nerostných surovin a přírodní památku

*Stanovisko zhotovitele:*

- PSZ respektuje zájmy ochrany, přírodní památka se nenachází v řešeném území

**Krajský úřad jihočeského kraje, odbor ŽP, zemědělství a lesnictví (č.j.: KUJCK37825/2013/OZZL/2)**

- úřad nepřipomínkuje přeložený PSZ
- úřad upozorňuje na nepřítomnost PP Sobědražský prales
- úřad uvádí, že PSZ nemůže mít samostatně nebo ve spojení s jinými záměry významný negativní vliv na předměty ochrany na území v příslušnosti krajského úřadu

*Stanovisko zhotovitele:*

- přírodní památka se nenachází v řešeném území

**Měú Milevsko, odbor regionálního rozvoje (č.j.:MM19518/2013/ORR/Neč)**

- s PSZ souhlasí

**Měú Milevsko, odbor dopravy (č.j.: MM19703/2013OD/Br)**

- odbor jako vyjádření k PSZ vydal podmínky k projektové dokumentaci cest
- k předloženému PSZ nemá připomínky

*Stanovisko zhotovitele:*

- předmětem PSZ není zpracování projektové dokumentace
- připojení dopravních opatření na silniční síť bylo schváleno Policií ČR, dopravním inspektorátem pod č.j.: KRPC-85809-2/ČJ-2013-020506-I

**Krajský úřad jihočeského kraje, odbor kultury a památkové péče (č.j.: KUJCK41211/2013/OKPP)**

- v zájmovém území se nenachází žádné plošně památkově chráněné území nebo národní památková památka
- jedná se o území s archeologickými nálezy v případě stavební činnosti je nutné respektovat §22, odst.2 z.č. 20/1987 Sb..

*Stanovisko zhotovitele:*

- postup podle zákona č. 20/1987 Sb. bude dodržen v dalších stupních řízení

**Měú Milevsko, odbor životního prostředí (č.j.: MM19154/2013 OŽP/Ši)**

- bez připomínek

**Rada města Milevsko**

- bez připomínek, schváleno 25.11.2013

**Zastupitelstvo města Milevsko**

- bez připomínek, schváleno 18.12.2013

**Policie ČR, krajské ředitelství policie Jč. kraje, dopravní inspektorát (č.j.: KRPC-85809-2/ČJ-2013-020506-I)**

- úřad vydal souhlasné stanovisko s připojením dopravních opatření podle předložené dokumentace

**Správa a údržba silnic Jihočeského kraje, p.o., závod Písek (č.j.: 10793/2013)**

- úřad vydal vyjádření k projektové dokumentaci cest a opatřením při stavbě
- k předloženému PSZ nemá připomínky

**1.3.6 Podmínky vydané dalšími organizacemi a správci**Agentura ochrany přírody a krajiny České republiky

- upozorňují na existenci Přírodní památky Sobědražský prales na parcele KN 2202/1 – pozn. zhotovitele parcela vstupuje do KPÚ jako neřešená
- upozorňují ne respektování ÚSES
- doporučují realizaci protierozních opatření
- doporučují ponechat podél dopravních opatření pás půdy pro výsadbu zeleně v šířce 2-4 m podle vzrůstu cílových dřevin
- doporučují vymežit pás pozemků podél vodotečí pro případnou revitalizaci, v minimálním případě pro dosadbu doprovodné zeleně
- uvádějí, že realizace ÚSES, krajinnotvorných prvků, biologických protierozních nebo protipovodňových opatření lze financovat z Programu obnovy přirozených funkcí krajiny, EF Operačního programu ŽP – osy 6 nebo z Programu péče o krajinu MŽP – kde fungují jako administrátor a sběrné místo pro podání žádostí
- specifikaci uvedených prvků pro vymezení ploch KPÚ doporučují projednat se svými pracovníky

Česká geologická služba - Geofond

- v zájmovém území nejsou evidována žádná výhradní ložiska nerostných surovin
- v zájmovém území nejsou evidovány žádné předpokládané výskyty ložisek (prognózní zdroje)

Diamo, s.p., odštěpný závod Správa uranových ložisek

- upozorňují na existenci důlního díla Jáma č. 60, pro jámu je v rozsahu přímých vlivů stanovena stavební uzávěra rozhodnutím Odboru výstavby a ŽP v Milevsku (ze dne 7.11.1996, č.j. 328-799/1996 Bo).

Správa a údržba silnic Jihočeského kraje, p.o., závod Písek

- upozorňují na existenci silnice č. II/121 (Zvíkov – Milevsko), kterou mají ve správě
- požadují řešení komunikace v případech, kdy se nachází stavba na cizím pozemku

Policie ČR, krajské ředitelství policie Jč. kraje, dopravní inspektorát

- při zpracování konkrétních projektových dokumentací polních cest požadují dodržovat platné normy
- požadují dodržovat rozhledové poměry připojení polních cest na silnice, dodržovat rozhledové poměry při křížení polních cest a v rámci horizontálního a vertikálního vedení v obloucích.

Odbor řízení správy nemovitostí oddělení správy vodohospodářských děl, státní pozemkový úřad

1. V hlavním výkresu plánu společných zařízení je kromě HOZ 1-12 (jde o hlavní meliorační zařízení, které jsou jako stavby vodních děl v příslušnosti hospodaření Státního pozemkového úřadu), **nesprávně zakreslen jako HOZ 13** drobný vodní tok ve správě Povodí Vltavy. Na tuto skutečnost jsme upozorňovali již v našem vyjádření ze dne 20.9.2013.

Následkem této nepřesnosti jsou navrhovány v soupisu nových pozemků do příslušnosti hospodaření SPÚ pozemky

|     |  |              |   |  |      |       |      |
|-----|--|--------------|---|--|------|-------|------|
| 1/3 |  | vodní plocha | 8 |  | 1003 | 76701 | 1003 |
| 1/4 |  | vodní plocha | 8 |  | 3188 | 73211 | 104  |

Z hlediska oddělení správy vodohospodářských děl SPÚ je tento návrh neopodstatněný a pokud není jiný zájem budoucí výstavby PSZ (např. revitalizace, nádrže apod.) bude vhodné převést tyto pozemky na správce toku.

*Stanovisko zhotovitele: Vodní tok je navržený do vlastnictví Povodí Vltavy.*

2. V původním vyjádření ze dne 20.9.2013 jsme ještě uvedli mimo jiné následující :

".....U otevřených úseků HOZ bude při realizaci KPÚ vhodné zachovat samostatnou parcelu ve vlastnictví státu a příslušnosti hospodaření SPÚ, u otevřené části melioračního kanálu Velká F (HOZ 3) jde o současný pozemek p.č. 750/2, u otevřené části melioračního kanálu Velká A (HOZ 7) jde o současný pozemek p.č. 1967/2. ...."

Dle uvedeného by se mohl na SPÚ kromě původního pozemku pod otevřenou částí HOZ 3 převést původní pozemek parc.č. 1967/2 pod krátkou otevřenou částí HOZ 7.

*Stanovisko zhotovitele: Na parcele 1967/2 byl navržený pozemek 10002/4 do vlastnictví Státního pozemkového úřadu.*

3. Do přehledu vodohospodářských zařízení v textové části PSZ bude potřebné uvést následující tabulku HOZ.

**HOZ - hlavní odvodňovací zařízení ve správě SPÚ**

| ČHP         | název stavby HOZ | rok pořízení | č. ID               | otevřený [km] | zatrubněný [km] | Číslo HOZ v PSZ |
|-------------|------------------|--------------|---------------------|---------------|-----------------|-----------------|
| 1-07-05-019 | Velká A          | 1986         | 2110000346-1201000  | 0,012         | 0,450           | HOZ 7           |
| 1-07-05-019 | Velká A1         | 1986         | 2110000353-11201000 | 0,000         | 0,280           | HOZ 8           |
| 1-07-05-019 | Velká B          | 1986         | 2110000354-11201000 | 0,000         | 0,534           | HOZ 12          |
| 1-07-05-019 | Velká C          | 1986         | 2110000355-11201000 | 0,000         | 0,074           | HOZ 6           |



|             |                |      |                     |       |       |                |
|-------------|----------------|------|---------------------|-------|-------|----------------|
| 1-07-05-019 | Velká D        | 1986 | 2110000356-11201000 | 0,020 | 0,725 | HOZ 4<br>HOZ 5 |
| 1-07-05-019 | Velká E        | 1986 | 2110000357-11201000 | 0,000 | 0,804 | HOZ 11         |
| 1-07-05-019 | Velká F        | 1986 | 2110000358-11201000 | 0,182 | 0,048 | HOZ 3          |
| 1-07-05-019 | Velká G        | 1986 | 2110000359-11201000 | 0,000 | 0,386 | HOZ 2          |
| 1-07-05-019 | Velká H        | 1986 | 2110000360-11201000 | 0,000 | 0,314 | HOZ 1          |
| 1-07-05-019 | Chlumeck<br>A  | 1989 | 2110000083-11201000 | 0,000 | 0,289 | HOZ 9          |
| 1-07-05-019 | Chlumeck<br>A1 | 1989 | 2110000085-11201000 | 0,000 | 0,244 | HOZ 10         |

*Stanovisko zhotovitele: Bylo doplněno.*

4. Do přehledu technických norem uvést normu ČSN 75 4030 – Křížení a souběhy melioračních zařízení s dráhami, pozemními komunikacemi a jinými vedeními.

Tato norma bude dodržována při projektování a výstavbě objektů - polních cest, sjezdů na pole a výhyben nebo jiných staveb (např. biokoridory, PPO, protierozní opatření), které se budou dotýkat staveb HOZ a nebo budou zasahovat do podrobného odvodnění pozemků (POZ)

*Stanovisko zhotovitele: Bylo doplněno.*

5. Na straně 6 PSZ KPU Velká k odrážce dokumentace vodohospodářských staveb nutno uvést informaci, že dokumentace v minulosti vybudovaných melioračních staveb jsou uloženy v archivu Povodí Vltavy s.p. Dle Seznamu dokumentů - technických dokumentací A – pracoviště Písek jsou uloženy pod původními archivními čísly : 136/PI, 138/PI 140a/PI a 27/PI.

*Stanovisko zhotovitele: Bylo doplněno.*

6. V Tabulce 19 Využitelná půda pro společná opatření - je uvedena jako vlastník pozemku neexistující Zemědělská vodohospodářská správa

*Stanovisko zhotovitele: Bylo opraveno.*

## **1.4 OPATŘENÍ SLOUŽÍCÍ KE ZPŘÍSTUPNĚNÍ POZEMKŮ**

Dopravní síť zájmového se skládá ze silnice č. II/121, místních komunikací a polních cest. V plánu společných opatření je nutné počítat se všemi těmito opatřeními z důvodu celkové bilance půdy. Přestože silnice a místní komunikace jsou naprosto klíčové v dopravní obslužnosti území tj. jsou spádové pro všechny polní a lesní cesty, nedojde u nich návrhem pozemkové úpravy k zásadním změnám. Jejich mapování bude provedeno na základě šetření hranic a skutečného zaměření terénu, přičemž dojde pouze k upřesnění výměr.

U nově vznikajících vlastnických parcel je pro jejich dopravní obslužnost rozhodující zpřístupnění polními cestami. Síť polních cest je navržena tak, aby v potřebné míře kryla celé zájmové území, při

současném propojení se sousedními katastrálními územími. Polní cesty jsou projektované v souladu s novelizovanou normou ČSN 736109. Tato norma obsahuje rozsáhlé pojednání od obecných charakteristik a členění polních cest po konkrétní postupy při jejich dimenzování.

#### 1.4.1 ZÁSADY NÁVRHU OPATŘENÍ SLOUŽÍCÍCH KE ZPŘÍSTUPNĚNÍ POZEMKŮ

Zásady:

1. Návrhem sítě polních cest zajistit dopravní obslužnost řešených pozemků, vyjma pozemků určených k plnění funkcí lesa.
2. Navrhnout kostru cest, jejich kategorie v souladu s požadavky sboru zástupců vlastníků, obce, uživatelů a dalších dotčených osob.
3. Kostru cest doplnit doplňkovými cestami pro zajištění obslužnosti celého území, nezbytný krok pro kalkulaci bilance potřeby půdy pro společná zařízení.
4. Zajistit bezpečné připojení dopravních opatření na silniční síť se souhlasem DI PČR, dopravního úřadu a správce silnic. Pro posouzení připojení dopravních opatření na silniční síť byla dotčeným orgánům předložena samostatná dokumentace:

**Příloha 1 (součást DTR): Připojení dopravních zařízení na silniční síť,**

ke které vydal DI PČR Písek souhlasné stanovisko dne: 6.7.2013 pod č.j.: (č.j.: KRPC-85809-2/ČJ-2013-020506-I)

5. U cest navržených k rekonstrukci a novostavbě stanovit zábor půdy a navrhnout pozemek v souladu s normou **ČSN 736109**. Doloženo podélnými a příčnými řezy v DTR.
6. Se zadavatelem pozemkové úpravy dohodnout povrchy cest, materiály na jejich výstavbu.

**Výsledky jednání o cestní síti:**Sbor zástupců vlastníků

Plán společných opatření byl projednán se sborem zástupců vlastníků 20.2.2013 a 10.4.2013. Výsledek projednání dopravních opatření, resp. sítě polních cest lze shrnout tak, že sbor odmítá rozšířit síť polních cest nad rámec existujících komunikací a zároveň kategoricky odmítá výsadbu doprovodné zeleně. Na jednání byla dohodnuta páteří síť polních cest skládající se z hlavních a vedlejších polních cest. Výsadba zeleně byla kompromisně dohodnuta na společném jednání se zástupci Měú Milevsko u několika hlavních polních cest.

## Stanovisko zhotovitele:

Zájmové území je charakteristické roztržitou vlastnickou držbou s vysokým počtem vlastníků při současné vyšší morfologické členitosti. Dodržení polní sítě v souladu s postojem sboru zástupců vlastníků nezajistí dopravní obslužnost území. Zhotovitel rozšířil cestní síť o doplňkové cesty, které zajistí dopravní obslužnost území.

DI PČR Písek - odsouhlaseno

Měú Milevsko, odbor dopravy – odsouhlaseno, vydali podmínky k projektové dokumentaci a stavebnímu řízení

SÚS Jihočeského kraje, p.o., závod Písek - odsouhlaseno, vydali podmínky k projektové dokumentaci a stavebnímu řízení

## 1.4.2 POPIS STÁVAJÍCÍCH DOPRAVNÍCH OPATŘENÍ

### Silnice II. třídy číslo 121 (II/121)

Jedná se o základní dopravní osu zájmového území, která vede od východu ze Zbelítova (Milevska) napříč územím přes Velkou na západ na Kučeř (Písek). Silnice je v dobrém technickém stavu v celkové délce 3,789 km (0,000 km východní katastrální hranice; 3,789 km západní katastrální hranice). Silnice je v extravilánu vybavena oboustranným příkopem a je lemovaná oboustrannou doprovodnou zelení ve východním úseku od Velké. Doprovodná zeleň se nachází ještě v západním úseku od Velké podél jižního kraje silnice v délce 250 m od obce.

Vedle dopravní funkce má silnice výraznou vodohospodářskou a protierozní funkci, díky své poloze ve svazích, kde přerušuje dlouhou čáru povrchového odtoku a zachycenou vodu svádí příkopy místní kanalizací do Hrejkovického potoka.

Na silnici se nacházejí hospodářské sjezdy, které zajišťují přístup do zemědělské krajiny a návaznost na nezepevněné polní cesty HPC3, HPC4. Ze silnice v zastavěném území obce vyházejí asfaltové místní komunikace (MK1 MK2, počáteční úseky HPC1 a HPC2), které zpřístupňují sídlo Velká a pokračují dál do extravilánu. Důležitý stavební objekt je most přes Hrejkovický potok ve Velké a propust P1 na počátku HOZ13 v lokalitě V hůrkách.

Komunikace je ve vlastnictví Jihočeského kraje v hospodaření svěřeném Správě a údržbě silnic Jihočeského kraje.

### Místní komunikace MK1

Jedná se o asfaltovou komunikaci, která vede ze silnice II/121 (1,170 km) od zemědělského areálu do Oseka. Komunikace je v dobrém technickém stavu. Komunikace vede po vrstevnici pod lokalitou V hůrkách. Cesta je klíčová z hlediska přístupu na pozemky v jihovýchodním kraji zájmového území v lokalitě Na zhorcích a V hůrkách.

Zachycování plavenin z přilehlého pole zajišťuje jednostranný příkop, který je udržovaný a čištěný. Komunikaci kříží elektrické vedení a v souběhu vede zařízení Telefoniky O2 a vodovod. Souběžně s komunikací je zároveň navržena trasa koridoru pro plánovaný vodovod. Doprovodná zeleň je rozptýlená, sporadická. Komunikace je dlouhá 630 m. Na komunikaci se nacházejí dva hospodářské zemní sjezdy. Komunikace není vlastnický vypořádaná na obec a je evidovaná na 17 listech vlastnictví.

Pozemkovou úpravou bude projednaná směna pozemků pod komunikací do obecního vlastnictví.

Obrázek 1 Místní komunikace MK1



Obrázek 2 Místní komunikace MK2

### Místní komunikace MK2

Jedná se o asfaltovou komunikaci, které vede z centra Velké, ze silnice II/121 (1,690km). Staničení MK2 začíná po 230m na jižním okraji obci obvodem KPÚ, odkud vede mírným stoupáním jižním směrem na Svatý Jan a do Květova. Komunikace má klíčovou roli pro obsluhu zemědělských pozemků, které leží v jižní polovině zájmového území mezi Hrejkovickým potokem a lesem Myslákov. Komunikace je v dobrém technickém stavu. Komunikace nemá příkopy. Komunikaci kříží elektrické vedení a meliorace. Souběžně s komunikací vede zařízení Telefoniky O2. Komunikace je dlouhá 960m. Podél komunikace jsou nově provedeny oboustranné výsadby doprovodné zeleně složené převážně z dubů a lip. Komunikace je v obecním vlastnictví.

### Hlavní polní cesta HPC 1

Jedná se o hlavní polní cestu, která vede z obce Velká ze silnice II/121 severním směrem do Hrejkovic. Cesta vychází ze staniční 1,330 km silnice II/121, odkud je v úseku 90 m zpevněná, asfaltová, v dobrém technickém stavu. Dále cesta vede v mírném klesání směrem na sever ke křížení s propustkem P3 přes HOZ13 v 0,280km. Od propustku P3 cesta vede v mírné stoupání dále severním směrem lokalitou V borcích a Ve skalí. V úseku 0,900-1,200km se provoz z původního úvozu přesunul na přilehlou louku, po které jsou vyjeté koleje. Cesta se dále od 1,200km mírně svažuje k vodní ploše Jezírko. Podél jezírka vede cesta v místě hráze (nádrž je hloubená s velmi nepatrnou hrází), kde v 1,450km vznikl nevýrazný, nezpevněný brod jako forma přelivu nádrže. Od brodu vede cesta v mírném horizontálním oblouku na katastrální hranici a dále pak do obce Hrejkovice. Trať cesty v extravilánu je nezpevněná, zemní a sjízdnost komunikace je závislá na klimatických podmínkách. Podél cesty nejsou příkopy ani doprovodná zeleň. Nepoužívané části cesty zarůstají vegetací a vytváří zapojené interakční prvky.

Cestu kříží meliorace. Cesta je dlouhá 1,637km. Cesta je v obecním vlastnictví.

Pozemkovou úpravou bude úsek cesty 0,090-1,637 navržen k obnově formou novostavby.

Obrázek 3 Hlavní polní cesta HPC 1



Obrázek 4 Hlavní polní cesta HPC 2



### Hlavní polní cesta HPC 2

Hlavní polní cesta HPC2 vede z centra obce ze silnice II/121 (1,560 km) severním směrem do Hrejkovic. Cesta začíná staničením 0,000km na silnici II/121 na návsi obce. Ze silnice vede cesta v úseku 0,000-0,230km zpevněná, asfaltová v dobrém technickém stavu směrem na sever. Za vsí



cesta pokračuje údolím Hrejkovického potoka, který kříží v 0,710km mostním objektem M2 a v 1,000km lze odbočit přes most M3 na východ do lokality V borcích. Úsek cesty vedoucí údolím potoka v 0,000-1,120km je rovinatý. Od km 1,120 cesta mírně stoupá severním směrem lokalitou Laciny až k samotné usedlosti Laciny. Odtud od 1,600km vede cesta souběžně s lesem lokalitou V novinách rovinatým úsekem až ke katastrální hranici s k.ú. Hrejkovice. Na katastrální hranici s Hrejkovicemi se cesta ztrácí a dál jsou pouze pole. Cesta v úseku 0,230-1,994km je vyjetá, zemní, nezpevněná. V údolním úseku se v cestě nacházejí zbytky stavební sutě. Sjízdnost cesty v extravilánu je závislá na klimatických podmínkách. V úseku 1,100-1,300km cesty se nejedí původním úvozem ale po přilehlém poli. Cesta je dlouhá 1,994km.

Cestu kříží elektrické vedení a meliorace. V intravilánu obce dochází k souběhu cesty s vodovodem, zařízením Telefoniky O2 a s kanalizací.

Cesta je v obecním vlastnictví.

Pozemkovou úpravou bude úsek cesty 0,230-1,994 navržen k obnově formou novostavby.

### Hlavní polní cesta HPC 3

Hlavní polní cesta HPC3 vyháží ze staničení 2,220 km silnice II/121, západně od obce Velká a vede severozápadním směrem do Sobědražského lesa a do obce Sobědraž. Ze silnice II/212 vede cesta v mírném klesání do údolnice pod rybníkem U palouku, kde v 0,150 km přechází HOZ4 a dál stoupá středně velkým sklonem severozápadním směrem k lesnímu komplexu. Od okraje lesa v 0,700km se stoupání zmírňuje a cesta pokračuje dál luční tratí do lesa do lokality V řežabích (Chlum). Cesta je dlouhá 1,020 km a v úseku 0,000-0,650 km se nejedí původní tratí, ale je vyjeto několik tras po přilehlých lučních pozemcích. Původní úvoz v několika kratších úsecích zarůstá keří.

Cestu kříží meliorace a je v obecním vlastnictví.

Pozemkovou úpravou bude celá cesta navržena k obnově formou novostavby.

Obrázek 5 Hlavní polní cesta HPC 3



Obrázek 6 Hlavní polní cesta HPC 4



### Hlavní polní cesta HPC 4

Jedná se o hlavní polní cestu, která vede ze silnice II/121 severním směrem luční tratí v lokalitě U hořejších luk do sídla Chlumek. Cesta začíná v 0,230 km silnice II/121 zpevněným asfaltovým sjezdem

a jednotvárným převážně mírně zvlněným terénem vede na sever do Chlumku. Cesta je dlouhá 1,069 km. Cesta je nezpevněná, ujetá zemina, bez příkopů a bez doprovodné zeleně. Ve stávající podobě má významnější funkci úsek 0,000-0,150 km, který přivádí dopravní obsluhu k nedalekému vysílači u lesa. Zbývající úsek je sezóně používán, v luční trati od cca 0,600 km se vytrácí i vyjeté koleje. Cestu kříží vodovod a meliorace. Cesta má význam ve spojení se sídlem Chlumeck a v zajištění přístupu do lokality U hořejších luk.

Cesta vede po soukromých pozemcích.

Pozemkovou úpravou bude projednáno trasování cesty v návaznosti na Chlumeck, způsob realizace bude dohodnuta se sborem vlastníků.

### **Vedlejší polní cesta VPC 1**

Vedlejší polní cesta VPC1 je komunikace, která zajišťuje dopravní obslužnost vysílače v západní části lokality U hořejších luk. Cesta je dlouhá 225 m a začíná na hlavní polní cestě HPC 4 (0,160 km). Cesta je nezpevněná, ujetá, zemní, bez příkopů a bez doprovodné zeleně. Sjízdnost komunikace je dána klimatickými podmínkami. Cestu kříží meliorace. Cesta je v obecním vlastnictví. Cesta nemá větší dopravní význam v zájmovém území.

**Obrázek 7 Vedlejší polní cesta VPC 2**



**Obrázek 8 Vedlejší polní cesta VPC 3**



### **Vedlejší polní cesta VPC 2**

Jedná se o vedlejší polní cestu, která leží v katastrálním území Květov a tvoří v jižní části řešeného území v lokalitě Němčiny katastrální hranici. Cesta zpřístupňuje zemědělské pozemky v jižní části řešeného území. Cesta začíná ve staničení 0,000 km z MK2 a v mírném stoupání jižním směrem vede k lesu Myslákov, odtud se obloukem stáčí usedlosti Svatý Jan. Přístup k zemědělským pozemkům v zájmovém území zajišťuje cesta v délce 265 m. Cesta je nezpevněná, ujetá, zemní, bez příkopů a bez doprovodné zeleně.

### **Vedlejší polní cesta VPC 3**

Jedná se o vedlejší polní cestu, která v lokalitě U petrovské strouhy vede z asfaltky MK2 (0,705 km) kolmo ke Hrejkovickému potoku. Stávající, vyjetá část cesty je dlouhá 327 m. Cesta vede od asfaltové komunikace v mírném klesání až na hranu bermy Hrejkovického potoka, odkud se dál vytrácí v údolní louce. Cesta je bez zeleně a bez příkopů, je používána sezóně. Cestu kříží zařízení Telefoniky O2, které vede podél MK2. Cesta se nachází na pozemcích soukromých vlastníků. Cesta má význam

v zajištění přístupu k pozemkům mezi místní komunikací MK2 a Hrejkovickým potokem na jižním okraji řešeného území.

#### **Vedlejší polní cesta VPC 4**

Jedná se o vedlejší polní cestu, která vychází z Velké jižním směrem od vyvýšené hrany údolí Hrejkovického potoka až téměř k samotnému potoku. Stávající cesta je dlouhá 326m, je nezpevněná, zemní, bez příkopů a s oboustrannou doprovodnou zelení. Jedná se historickou cestu, která původně vedla ještě o cca 550 m dál jižním směrem podél potoka. Tento úsek je nepoužívaný, zatrávněný, podmačený nebo zarostlý.

Cesta je úvozová, sezónní. Cesta má velký význam v zajištění dopravní obsluhy pozemků v údolí Hrejkovického potoka v jeho jihovýchodní části, od obce až téměř po katastrální hranici.

Cestu kříží elektrické vedení, zařízení Telefoniky O2 a meliorace. Cesta je v obecním vlastnictví.

Jižní neexistující část cesty by měla být pozemkovou úpravou obnovena.

**Obrázek 9 Vedlejší polní cesta VPC 4**



**Obrázek 10 Vedlejší polní cesta VPC 5**



#### **Vedlejší polní cesta VPC 5**

Jedná se zbytek obecní historické cesty na jihozápadním okraji intravilánu obce. Cesta v minulosti zajišťovala přístup přes lokalitu V hlinávkách až do lesa Myslákov. Dnes je rozoraná a v délce 127m končí za obcí Velká. Stávající úsek je nezpevněný, ujetý travní, bez příkopů a bez zeleně. Cesta ve svém původním rozsahu měla vedle dopravní funkce významnou vodohospodářskou, protierozní a krajinnou funkci. Pozemkovou úpravou by bylo vhodné cestu obnovit.

#### **Vedlejší polní cesta VPC 7**

Vedlejší polní cesta VPC7 je nově navržená komunikace v lokalitě U hořejších luk. Cesta je navržena jako jednopruhová, obousměrná se šterkovým povrchem. Cesta vychází z HPC4 (0,780km) a vede severozápadním směrem ke katastrální hranici s Hrejkovicemi, ke které s v 0,675 km přimyká a vede souběžně s ní po 0,904km, kde se napojuje na komunikaci z Hrejkovic. Cesta je navržena s odvodněním podélnou drenáží a má navržené dvě výhybny. Na cestu se připojuje DO 14 a DO 24. Cesta kříží elektrické vedení a meliorace. V současné době se v trase cesty nachází trvalý travní porost.

#### **Vedlejší polní cesta VPC 8**

Vedlejší polní cesta je částečně používaná, historická komunikace, úvoz, navržena k novostavbě. Komunikace se nachází v lokalitě Ve Skalí a v táhlém, mírném stoupání vede ze sídla Velká východním směrem, kde se v 0,320km kříží HPC 1 a dále, se koncem v 1,369km napojuje na HPC4. Používaný



úsek od obce k HPC1 je zemní , nezpevněný, dál je cesta nepoužívaná zarostlá drnem a náletem. Cesta je navržena jako jednopruhová, obousměrná s jednou výhybnou. Trasu cesty kříží meliorace. Cesta je navržena jako šterková s jednostranným příkopem. Cesta je dlouhá 1,369km.

#### **Vedlejší polní cesta VPC 9**

Vedlejší polní cesta VPC9 je nově navržena komunikace v lokalitě V novinách. Cesta je navržena jako jednopruhová, obousměrná se šterkovým povrchem. Cesta vychází z HPC2(1,135km) a vede severoseverovýchodním směrem po úpatí svahu ke katastrální hranice s k.ú. Hrejkovice, kde se v 0,944km připojuje na DO10. Trasa cesty vede v úseku 0,000-0,340km po TTP a dál do konce po orné půdě. Cesta je navržena se dvěma výhybnami. Cesta kříží elektrické vedení a meliorace. Odvodnění cesty je navrženo podélnou drenáží. Cesta je dlouhá 0,944km.

### **1.4.3 CHARAKTERISTIKA CESTNÍ SÍTĚ**

V souladu s technickým standardem dokumentace plánu společných zařízení je obsah podkapitol Kategorizace cestní sítě, Základní parametry prostorového uspořádání hlavních a vedlejších polních cest, Objekty na cestní síti, Zařízení dotčená návrhem cestní sítě sloučen do následující tabulky.

.

Tabulka 6 Přehled opatření sloužící ke zpřístupnění pozemků

| popis       |                    |         |                                       | současný stav  |                                     |                               |                                       |                     |   |   |  |                | navržená opatření      |                  |   |   |                                 |   |           |  |                                |  |                 | ø šířka m | délka m | výměra m² | vlastník stávající/<br>navržený č.LV | povrch bm |     |   | prac č. par.,<br>LV/pořadí    |
|-------------|--------------------|---------|---------------------------------------|--|-------------------------------------|-------------------------------|---------------------------------------|---------------------|---|---|--|----------------|------------------------|------------------|---|---|---------------------------------|---|-----------|--|--------------------------------|--|-----------------|-----------|---------|-----------|--------------------------------------|-----------|-----|---|-------------------------------|
| název cesty | kategorie          | šířka   | název trati                           | techn.stav<br>/materiál/<br>zpevnění   | návaznost<br>na<br>sousední<br>k.ú. | návaznost na dopravní<br>sít' | rozhledové poměry /<br>souhlas DI PČR | odvodnění / příkopy | doprovodná zeleň  | funkce (mimo<br>dopravní)                   | křížení s<br>infrastr.,<br>chr.zájmy                         | objekty        | typ<br>dle<br>ČSN      | stanovení záboru | popis   | výhybny/ počet ks                             | propustky, mosty,<br>brody      | příkop sklon svahů<br>vnější/vnitřní  | odvodnění | další objekty  | zeleň                          |  | živice          |           |         |           |                                      | štěrk     | TTP |   |                               |
|             |                    | n.r.    |                                       |  |                                     |                               |                                       |                     |   |   |  |                |                        |                  |   |   |                                 |   |           |  | kácení                         | výsadba  |                 |           |         |           |                                      |           |     |   |                               |
| II/121      | silnice II.třídy   | 8/50,90 | V hůrkách, Velká, Na holém vrchu      | asfalt, velmi dobrý stav   | Zbelítov, Kučeř                     | -                             | -                                     | oboustranné příkopy | oboustranná - břízy lokalita V hůrkách, jednostranná v délce 250 na jižní straně západně od Velké | vodohospodářská, protierozní                | elektrické vedení, vedení Telefonica 02, vodovod, kanalizace | HS1-12, P1, M1 | -                      | -                | -   | -   | -                               | -   | -         | -  | -                              | ne   | ano; IP83; IP94 | -         | 3789    | 83789     | 116                                  | -         | -   | - | 116/1, 116/2                  |
| MK1         | místní komunikace  | 5/50    | zemědělský areál                      | asfalt, velmi dobrý stav   | Osek u Milevska                     | II/121                        | -                                     | jednostranný        | sporadická  | vodohospodářská, protierozní                | elektrické vedení, vedení Telefonica 02, vodovod, kanalizace | H13-14         | -                      | -                | -   | -   | -                               | -   | -         | -  | -                              | -  | -               | -         | 630     | 9030      | soukromí vlastníci                   | -         | -   | - | 1/1(k.ú.Osek), 1/1(k.ú.Velká) |
| MK2         | místní komunikace  | 5/50    | Na Škrobotě, Hlinavky, Němčiny        | asfalt, velmi dobrý stav   | Květov                              | II/121                        | -                                     | -                   | oboustranná, nová výsadba Db a Lp   | krajinotvorná                               | elektrické vedení, vedení Telefonica 02, meliorace           | P2             | -                      | -                | -   | -   | -                               | -   | -         | -  | -                              | -  | -               | -         | 960     | 12772     | obecní                               | -         | -   | - | 1/2                           |
| HPC1        | hlavní polní cesta | 4,5/30  | Velká, V borcích, Ve skali, U jezírka | 0,000-0,090 km asfalt - dobrý technický stav; 0,090-1,637 vyjetá zemní, nezpevněná | Hrejkovice                          | II/121                        | -                                     | -                   | sporadická  | krajinotvorná, vodohospodářská, protierozní | meliorace  | P3(0,254km)    | 0,090-1,637 novostavba | DTR              | obnova cesty, konstrukce vozovky v únosnosti pro lesnickou techniku , výsadba zeleně pro začlenění do krajiny, celoroční sjízdnost, h <sub>min</sub> =1%; h <sub>max</sub> =9,1%, jednopruhová, obousměrná, krajnice 2x0,5m | 3ks; V1 - 0,410km; V2 - 0,690km; V3 - 1,310km | Rekonstrukce P3(0,254km)-DN1000 | Př1 (0,110-1,365km; 1,445 -1,637km), 1:1,5/1:2 , h=0,7m , svedení do HOZ13 a do Jezírka | -         | 0,234kmpřipojení cesty DO18; 0,250km připojení cesty DO27;0,280km křížení s VPC8; 0,990km připojení DO14; 1,105 připojení DO11; 1,465km připojení DO12 | ano podle potřeby v celé trati | ano; IP1 ; jednostranná(0,100-1,300km; 1,500-1,600km) , kombinace se stávající zelení, délka realizace 1300m | 9,6             | 1637      | 15774   | obecní    | 1637                                 | -         | -   | - | 1/43, 1/21                    |

| popis       |                      |        |   | současný stav  |   |                           |                                    |                     |                  |   |   |                         | navržená opatření      |                  |  |  |                                   |  |           |  |        |   | ø šířka m | délka m | výměra m² | vlastník stávající/ navržený č.LV | povrch bm |       |     | prac č. par., LV/pořadí |
|-------------|----------------------|--------|---|--|---|---------------------------|------------------------------------|---------------------|------------------|---|---|-------------------------|------------------------|------------------|--|--|-----------------------------------|--|-----------|--|--------|---|-----------|---------|-----------|-----------------------------------|-----------|-------|-----|-------------------------|
| název cesty | kategorie            | šířka  | název trati   | techn.stav /materiál/ zpevnění   | návaznost na sousední k.ú.                          | návaznost na dopravní síť | rozhledové poměry / souhlas DI PCR | odvodnění / příkopy | doprovodná zeleň | funkce (mimo dopravní)                      | křížení s infrastr., chr.zájmy  | objekty                 | typ dle ČSN            | stanovení záboru | popis  | výhybný/ počet ks                            | propustky, mosty, brody           | přikop sklon svažů vnější/vnitřní  | odvodnění | další objekty  | zeleň  |   |           |         |           |                                   |           |       |     |                         |
|             |                      | n.r.   |   |  |   |                           |                                    |                     |                  |   |   |                         |                        |                  |  |  |                                   |  |           |  | kácení | výsadba   |           |         |           |                                   | živice    | štěrk | TTP |                         |
| HPC2        | hlavní polní cesta   | 4,5/30 | Velká, údolí Hrejkovického potoka, Laciny, V novínách | 0,000-0,230 km asfalt - dobrý technický stav; 0,230-1,994 vyjetá zemní, nezpevněná | Hrejkovice  | II/121                    | -                                  | -                   | -                | krajinotvorná, vodohospodářská, protierozní | kanalizace, vodovod, zařízení Telefoniky O2, elektrické vedení, meliorace | M2(0,715km),M3(1,000km) | 0,230-1,994 novostavba | DTR              | výstavba nové cesty ve vyjeté trati stávající, konstrukce vozovky v únosnosti pro zemědělskou techniku, celoročně sjízdná, I <sub>Nmin</sub> =1%; I <sub>Nmax</sub> =9,4%, jednopruhová, obousměrná, krajnice 2x0,5m | 3ks; V1 - 0,800km; V2 - 1,450km; V3 -1,845km | M2 (0,715km); M3 (1,000km) obnova | PR1, 1stranný 0,715-1,994km; 1:1,5/1:2 ,h=0,7m, svedení do Hrejkovického potoka                    | -         | 0,735km připojení DO22; 0,800km připojení DO26; 1,135km připojení VPC9; 1,994km připojení DO10 | ne     | ano;IP2 : jednostranná 0,350-0,600km; 1,250-1,990km; délka realizace 990m | 9,3       | 1994    | 18590     | obecní                            | 1764      |       |     | 1/19, 1/14              |
| HPC3        | hlavní polní cesta   | 4,5/30 | V řežbích, U palouku,                                 | nezpevněná, vyjetá zemní   | Sobědřáž  | II/121                    | dobře/ANO                          | -                   | -                | krajinotvorná, vodohospodářská, protierozní | meliorace   | HS8 0,000km             | novostavba             | DTR              | obnovení cesty, konstrukce vozovky v únosnosti pro lesnickou techniku , celoroční sjízdnost, I <sub>Nmin</sub> =1%; I <sub>Nmax</sub> =6%, jednopruhová, obousměrná, krajnice 2x0,5m                                 | 2ks; V1 - 0,435km; V2 - 0,785km              | Pn1 - 0,176km                     | PR1; jednostranný 0,049-1,100km, 1:1,5/1:2 ,h=0,7m , svedení do HOZ4, zatravněné údolnice          | -         | 0,065km připojení DO22; 0,145km připojení DO8  | ano    | ne  | 10,8      | 1104    | 11872     | obecní                            | 1104      |       |     | 1/18                    |
| HPC4        | hlavní polní cesta   | 4,5/30 | U hrdějích luk  | nezpevněná, vyjetá zemní a travní  | Chlumek   | II/121                    | dobře/ANO                          | -                   | -                | krajinotvorná                               | vodovod, meliorace  | HS2 - 0,000km           | novostavba             | DTR              | výstavba nové cesty ve vyjeté trati stávající, konstrukce vozovky v únosnosti pro zemědělskou techniku, celoročně sjízdná; I <sub>Nmin</sub> =1%; I <sub>Nmax</sub> =6,9%, jednopruhová, obousměrná, krajnice 2x0,5m | 2ks; V1 - 0,484 km; V2 - 0,886km             | Pn1 - 0,195km                     | PR1; jednostranný v celé délce, 1:1,5/1:2 ,h=0,7m , svedení do TTP6 zatravněné údolnice a do HOZ11 | -         | 0,165km připojení DO21; 0,615 připojení VPC8; 0,780km připojení VPC7; 0,680km připojení DO15   | ne     | ne  | 10,4      | 906     | 9443      | soukromí vlastníci                | 906       |       |     | 1/20                    |
| VPC2        | vedlejší polní cesta | 4/30   | Němčiny, Myslákov                                     | nezpevněná, vyjetá zemní   | cesta leží v k.ú. Kvělov, tvoří katastrální hranici | MK2                       | dobře/ANO                          | -                   | -                | krajinotvorná                               | -   | -                       | -                      |                  |  | -  | -                                 | -  | -         | 0,265km připojení DO17   | ne     | ano, IP84   | 8,9       | 265     | 2360      | -                                 |           |       |     | 1/16                    |
| VPC3        | vedlejší polní cesta | 4/30   | U petrovské strouhy                                   | nezpevněná, vyjetá zemní, travní   | -   | MK2                       | dobře/ANO                          | -                   | -                | krajinotvorná                               | -   | -                       | -                      |                  |  | -  |                                   |  |           |  |        |   | 7,1       | 218     | 1550      | soukromí vlastníci                |           |       |     | 1/45                    |
| VPC4        | vedlejší polní cesta | 4/30   | Velká - jih   | nezpevněná, vyjetá zemní, travní   | -   | -                         | -                                  | -                   | ano              | krajinotvorná                               | zařízení Telefonica O2, odvodnění, elektrické vedení                      | propustek P4 -0,271 km  | -                      | -                | -  | -  |                                   |  |           | 0,039 připojení DO23;0,265km připojení DO3; 0,324km navazuje DO4                               | ne     | ne  | 8,2       | 324     | 2649      | obec                              |           |       |     | 1/27                    |

| popis       |                       |       |                              | současný stav                    |                             |                                    |                                    |                     |                  |                              |                                |               | navržená opatření |                  |   |                                 |                              |   |   |   |        |         | ø šířka m | délka m | výměra m² | vlastník stávající/ navržený č.LV | povrch bm |       |            | prac č. par., LV/pořadí |
|-------------|-----------------------|-------|------------------------------|----------------------------------|-----------------------------|------------------------------------|------------------------------------|---------------------|------------------|------------------------------|--------------------------------|---------------|-------------------|------------------|---|---------------------------------|------------------------------|---|---|---|--------|---------|-----------|---------|-----------|-----------------------------------|-----------|-------|------------|-------------------------|
| název cesty | kategorie             | šířka | název trati                  | techn.stav /materiál/ zpevnění   | ná vaznost na sousední k.ú. | ná vaznost na dopravní síť         | rozhledové poměry / souhlas DI PCR | odvodnění / příkopy | doprovodná zeleň | funkce (mimo dopravní)       | křížení s infrastr., chr.zájmy | objekty       | typ dle ČSN       | stanovení záboru | popis   | výhybny/ počet ks               | propustky, mosty, brody      | příkop sklon svahů vnější/vnitřní                                     | odvodnění   | další objekty   | zeleň  |         |           |         |           |                                   |           |       |            |                         |
|             |                       | n.r.  |                              |                                  |                             |                                    |                                    |                     |                  |                              |                                |               |                   |                  |   |                                 |                              |   |   |   | kácení | výsadba |           |         |           |                                   | živice    | štěrk | TTP        |                         |
| VPC5        | vedlejší polní cesta  | 4/30  | Na holém vrchu               | nezpevněná, vyjetá zemní, travní | -                           | na místní komunikace v intravilánu | -                                  | -                   | -                | -                            | meliorace                      | -             | -                 | -                | -   | -                               | -                            | -   | -   | -   | -      | 5,2     | 177       | 924     | obecní    |                                   |           |       | 1/46       |                         |
| VPC7        | vedlejší polní cesta  | 4/30  | U hořejších luk, Za jezírkem | louka                            | Hřejkovice                  | HPC4                               | -                                  | -                   | -                | -                            | elektrické vedení, meliorace   | -             | novostavba        |                  | výstavba nové cesty v zatížení dostatečném pro zemědělskou techniku, celoroční sjízdnost; I <sub>nmin</sub> =1%; I <sub>nmax</sub> =11,3%, jednopruhová, obousměrná, krajnice 2x0,5m              | 2ks: V1 - 0,155km; V2 - 0,660km | -                            | -   | podélná drenáž, vyústění do louky                           | 0,350km přípojení DO13; 0,455km přípojení DO14; 0,6125km přípojení DO24 | ne     | ne      | 5,1       | 904     | 4634      | obecní                            |           | 904   |            | 1/24                    |
| VPC8        | vedlejší polní cesta  | 4/30  | Ve skalách, Ve skali         | louka                            | -                           | HPC4, HPC1, místní komunikace      | -                                  | -                   | -                | vodohospodářská, protierozní | meliorace                      | -             | novostavba        |                  | výstavba nové cesty ve vyjeté trati stávající, konstrukce vozovky v únosnosti pro zemědělskou techniku; I <sub>nmin</sub> =1%; I <sub>nmax</sub> =7,5%, jednopruhová, obousměrná, krajnice 2x0,5m | 1ks: V1 - 0,838km               | -                            | PR1 jednostranný; 0,135-1,369km; 1:1,5/1:2 ,h=0,7m , svedení do HOZ13 | 0,005km přípojení DO11; 0,320km křížení HPC1                | ano   | ne     | 7,4     | 1369      | 10141   | obecní    |                                   | 1369      |       | 1/23, 1/42 |                         |
| VPC9        | vedlejší polní cesta  | 4/30  | V novínách                   | orná půda, louka                 | Hřejkovice                  | HPC2                               | -                                  | -                   | -                | -                            | meliorace, elektrické vedení   | -             | novostavba        |                  | výstavba nové cesty v zatížení dostatečném pro zemědělskou techniku, celoroční sjízdnost; I <sub>nmin</sub> =1%; I <sub>nmax</sub> =10,9%, jednopruhová, obousměrná, krajnice 2x0,5m              | 2ks: V1-0,230km; V2-0,555km     | Pn1 - 0,000km; Pn2 - 0,590km | -   | podélná drenáž, vyústění do louky a do Hřejkovického potoka | 1,040 km přípojení DO10   | ano    | ne      | 7,6       | 944     | 7146      | obec                              |           | 944   |            | 1/107, 1/108            |
| DO1         | doplňková polní cesta | 4/30  | V hůrkách                    | orná půda                        | -                           | II/121                             | dobře/ANO                          | -                   | -                | -                            | elektrické vedení, meliorace   | H3S - 0,000km | novostavba        |                  | výstavba nezpevněné cesty, sezónní sjízdnost, založení travnatého pásu, jednopruhová, obousměrná, bez krajnic*  | 1ks: V1 - 1,085km               | -                            | -   | -   | -   | ne     | ne      | 6,4       | 1310    | 8361      | soukromí vlastníci/obec           |           |       | 1310       | 1/49                    |

| popis       |                       |       |                           | současný stav                  |                             |                            |                                    |                     |                  |                        |   |                          | navržená opatření |                  |  |                   |   |                                   |           |               |        |         | ø šířka m | délka m | výměra m² | vlastník stávající/ navržený č.LV | povrch bm               |       |     | prac č. par., LV/pořadí |              |
|-------------|-----------------------|-------|---------------------------|--------------------------------|-----------------------------|----------------------------|------------------------------------|---------------------|------------------|------------------------|---|--------------------------|-------------------|------------------|--|-------------------|---|-----------------------------------|-----------|---------------|--------|---------|-----------|---------|-----------|-----------------------------------|-------------------------|-------|-----|-------------------------|--------------|
| název cesty | kategorie             | šířka | název trati               | techn.stav /materiál/ zpevnění | ná vaznost na sousední k.ú. | ná vaznost na dopravní síť | rozhledové poměry / souhlas DI PCR | odvodnění / příkopy | doprovodná zeleň | funkce (mimo dopravní) | křížení s infrastr., chr.zájmy                  | objekty                  | typ dle ČSN       | stanovení záboru | popis  | výhybny/ počet ks | propustky, mosty, brody                     | příkop sklon svahů vnější/vnitřní | odvodnění | další objekty | zeleň  |         |           |         |           |                                   |                         |       |     |                         |              |
|             |                       | n.r.  |                           |                                |                             |                            |                                    |                     |                  |                        |   |                          |                   |                  |  |                   |   |                                   |           |               | kácení | výsadba |           |         |           |                                   | živice                  | štěrk | TTP |                         |              |
| DO3         | doplňková polní cesta | 4/30  | Na zhorcích               | orná půda                      | -                           | VPC4, DO16                 | -                                  | -                   | -                | -                      | meliorace                                       | -                        | novostavba        |                  | výstavba nezpevněné cesty, sezónní sjízdnost, založení travnatého pásu, jednopruhová, obousměrná, bez krajnic* | 0ks               | -   | -                                 | -         | -             | -      | ne      | ne        | 4,9     | 506       | 2503                              | obec                    |       |     | 506                     | 1/149        |
| DO4         | doplňková polní cesta | 4/30  | Hřejkovický potok jih     | louka, keřové porosty          | Osek u Milevska             | VPC4                       | -                                  | -                   | ano              | -                      | meliorace                                       | -                        | novostavba        |                  | výstavba nezpevněné cesty, sezónní sjízdnost, založení travnatého pásu, jednopruhová, obousměrná, bez krajnic* | 0ks               | -   | -                                 | -         | -             | -      | ano     | ne        | 5,5     | 905       | 5014                              | obec                    |       |     | 905                     | 1/5          |
| DO5         | doplňková polní cesta | 4/30  | U petrovské strouhy       | orná půda                      | Květov                      | MK2                        | dobře/ANO                          | -                   | -                | -                      | meliorace                                       | -                        | novostavba        |                  | výstavba nezpevněné cesty, sezónní sjízdnost, založení travnatého pásu, jednopruhová, obousměrná, bez krajnic* | 0ks               | Pn1 - 0,000km                               | -                                 | -         | -             | -      | ano     | ne        | 5,3     | 160       | 853                               | soukromý vlastník/obec  |       |     | 160                     | 1/28         |
| DO6         | doplňková polní cesta | 4/30  | Pod hlinavkami, Na dolíně | orná půda                      | -                           | MK2, VPC3                  | dobře/ANO                          | -                   | ano              | -                      | meliorace                                       | -                        | novostavba        |                  | výstavba nezpevněné cesty, sezónní sjízdnost, založení travnatého pásu, jednopruhová, obousměrná, bez krajnic* | 0ks               | Bn1 - 0,675km; Bn2 - 0,545km; Pn1 - 0,360km | -                                 | -         | -             | -      | ano     | ne        | 5,3     | 783       | 4148                              | soukromí vlastníci/obec |       |     | 783                     | 1/140, 1/141 |
| DO7         | doplňková polní cesta | 4/30  | Němčiny, Hlinovky         | orná půda                      | -                           | DO17                       | -                                  | -                   | ano              |                        | meliorace, poddolované území, elektrické vedení | 0,870km napojení na DO17 | novostavba        |                  | výstavba nezpevněné cesty, sezónní sjízdnost, založení travnatého pásu, jednopruhová, obousměrná, bez krajnic* | 0ks               | -   | -                                 | -         | -             | -      | ano     | ne        | 5       | 347       | 1727                              | obec                    |       |     | 347                     | 1/25         |

| popis       |                       |       |                      | současný stav                  |                             |                            |                                    |                     |                  |                        |                                |                           | navržená opatření |                  |  |                   |                         |                                   |           |                        |        |         | ø šířka m | délka m | výměra m² | vlastník stávající/ navržený č.LV | povrch bm |  |      | prac č. par., LV/pořadí |       |
|-------------|-----------------------|-------|----------------------|--------------------------------|-----------------------------|----------------------------|------------------------------------|---------------------|------------------|------------------------|--------------------------------|---------------------------|-------------------|------------------|--|-------------------|-------------------------|-----------------------------------|-----------|------------------------|--------|---------|-----------|---------|-----------|-----------------------------------|-----------|--|------|-------------------------|-------|
| název cesty | kategorie             | šířka | název trati          | techn.stav /materiál/ zpevnění | ná vaznost na sousední k.ú. | ná vaznost na dopravní síť | rozhledové poměry / souhlas DI PCR | odvodnění / příkopy | doprovodná zeleň | funkce (mimo dopravní) | křížení s infrastr., chr.zájmy | objekty                   | typ dle ČSN       | stanovení záboru | popis  | výhybny/ počet ks | propustky, mosty, brody | příkop sklon svahů vnější/vnitřní | odvodnění | další objekty          | zeleň  |         |           |         |           |                                   |           |  |      |                         |       |
|             |                       | n.r.  |                      |                                |                             |                            |                                    |                     |                  |                        |                                |                           |                   |                  |  |                   |                         |                                   |           |                        | kácení | výsadba |           |         |           |                                   |           |  |      |                         |       |
| DO8         | doplňková polní cesta | 4/30  | Holý vrch            | louka                          | -                           | II/121                     | dobře/ANO                          |                     | -                | -                      | meliorace                      | -                         | novostavba        |                  | výstavba nezpevněné cesty, sezónní sjízdnost, založení travnatého pásu, jednopruhová, obousměrná, bez krajnic* | -                 | -                       | -                                 | -         | -                      | -      | ne      | ne        | 5       | 162       | 809                               | obec      |  |      | 162                     | 1/135 |
| DO10        | doplňková polní cesta | 4/30  | Pazderna, V novínách | louka, orná, ostatní plocha    | Hřejkovice                  | HPC2, VPC9                 | -                                  | -                   | -                | -                      | meliorace, elektrické vedení   | -                         | novostavba        |                  | výstavba nezpevněné cesty, sezónní sjízdnost, založení travnatého pásu, jednopruhová, obousměrná, bez krajnic* | 1ks; V1 -0,315km  | -                       | -                                 | -         | -                      | -      | ano     | ne        | 5,1     | 701       | 3604                              | obec      |  |      | 701                     | 1/41  |
| DO11        | doplňková polní cesta | 4/30  | Borky, V borcích     | orná půda, louka               | -                           | VPC6, HPC1                 | -                                  | -                   | -                | -                      | meliorace                      | -                         | novostavba        |                  | výstavba nezpevněné cesty, sezónní sjízdnost, založení travnatého pásu, jednopruhová, obousměrná, bez krajnic* | 1ks; V1 -0,565km  | -                       | -                                 | -         | 0,390km připojení DO25 | ano    | ne      | 5,2       | 1366    | 7064      | obecní                            |           |  | 1366 | 1/7                     |       |
| DO12        | doplňková polní cesta | 4/30  | U jezírka            | louka                          |                             | HPC1, DO14                 | -                                  | -                   | ano              | -                      | meliorace                      | drenážní šachty na okraji | novostavba        |                  | výstavba nezpevněné cesty, sezónní sjízdnost, založení travnatého pásu, jednopruhová, obousměrná, bez krajnic* | 1ks; V1 - 0,310km | -                       | -                                 | -         | -                      | ano    | ne      | 5,3       | 572     | 3029      | obec                              |           |  | 572  | 1/9                     |       |
| DO13        | doplňková polní cesta | 4/30  | Chlumek              | louka                          | Hřejkovice                  | VPC7                       | -                                  | -                   | -                | -                      | meliorace                      | -                         | novostavba        |                  | výstavba nezpevněné cesty, sezónní sjízdnost, založení travnatého pásu, jednopruhová, obousměrná, bez krajnic* | 0ks               | -                       | -                                 | -         | -                      | ano    | -       | 9,4       | 156     | 1465      | obecní                            |           |  | 156  | 1/35                    |       |

| popis       |                          |       |   | současný stav   |                                     |                              |                                       |                     |                  |                                 |  |  | navržená opatření |                  |   |  |                            |  |           |               |        |         | ø šířka m | délka m | výměra m² | vlastník stávající/<br>navržený č.LV | povrch bm |       |     | prac č. par.,<br>LV/pořadí |      |       |
|-------------|--------------------------|-------|---|---|-------------------------------------|------------------------------|---------------------------------------|---------------------|------------------|---------------------------------|--|--|-------------------|------------------|---|--|----------------------------|--|-----------|---------------|--------|---------|-----------|---------|-----------|--------------------------------------|-----------|-------|-----|----------------------------|------|-------|
| název cesty | kategorie                | šířka | název trati   | techn.stav<br>/materiál/<br>zpevnění  | návaznost<br>na<br>sousední<br>k.ú. | návaznost na dopravní<br>síť | rozhledové poměry /<br>souhlas DI PCR | odvodnění / příkopy | doprovodná zeleň | funkce (mimo<br>dopravní)       | křížení s<br>infrastr.,<br>chr.zájmy   | objekty                                  | typ<br>dle<br>ČSN | stanovení záboru | popis   | výhybny/ počet ks                                | propustky, mosty,<br>brody | příkop sklon svahů<br>vnější/vnitřní   | odvodnění | další objekty | zeleň  |         |           |         |           |                                      |           |       |     |                            |      |       |
|             |                          | n.r.  |   |   |                                     |                              |                                       |                     |                  |                                 |  |  |                   |                  |   |  |                            |  |           |               | kácení | výsadba |           |         |           |                                      | živice    | štěrk | TTP |                            |      |       |
| DO14        | doplňková<br>polní cesta | 4/30  | U hořejších luk   | louka   | -                                   | HPC1, VPC7                   | -                                     | -                   | -                | -                               | meliorace  | 0,620km připojení DO12                   | novostavba        |                  | výstavba<br>nezpevněné cesty,<br>sezónní sjízdnost,<br>založení travnatého<br>pásu,<br>jednopruhová,<br>obousměrná, bez<br>krajnic* | 1ks; V1 - 0,285km                                | Pn1 - 0,595km              |  |           |               |        |         |           | 5,3     | 661       | 3530                                 |           |       |     | 661                        | 1/8  |       |
| DO15        | doplňková<br>polní cesta | 4/30  | U hořejších luk   | louka   | -                                   | HPC4,<br>DO21                | -                                     | -                   | -                | -                               | meliorace  | -  | novostavba        |                  | výstavba<br>nezpevněné cesty,<br>sezónní sjízdnost,<br>založení travnatého<br>pásu,<br>jednopruhová,<br>obousměrná, bez<br>krajnic* | -  | -                          | -  | -         | -             | -      | -       | -         | 4,1     | 438       | 1801                                 | obec      |       |     |                            | 438  | 1/105 |
| DO16        | doplňková<br>polní cesta | 4/30  | Velká, Hrejkovický potok<br>jihovýchod, Na zhorcích, Na<br>Věčnosti | nezpevněná,<br>vyjetá<br>zemní,<br>travní,<br>úvozová<br>cesta, orná<br>půda, louka | Osek u Milevska, Květov             | DO3                          | -                                     | -                   | -                | -                               | elektrické<br>vedení,<br>zařízení<br>Telefonika<br>O2,<br>Meliorace                        | 1,120km připojení DO3                    | novostavba        |                  | výstavba<br>nezpevněné cesty,<br>sezónní sjízdnost,<br>založení travnatého<br>pásu,<br>jednopruhová,<br>obousměrná, bez<br>krajnic* | 2ks; V1 - 0,285km; V2 - 1,020km<br>V3 - 1,010km  | -                          | -  | -         | -             | -      | ne      | ne        | 4,9     | 1161      | 5726                                 | obecní    |       |     |                            | 1161 | 1/40  |
| DO17        | doplňková<br>polní cesta | 4/30  | Holý vrch, Hlinovky, U haldy  | orná půda,<br>TTP   | -                                   | VPC2, II/121                 | dobře/ANO                             | -                   | -                | vodohospodářská,<br>protierozní | meliorace,<br>elektrické<br>vedení,<br>vedení<br>Telefonica<br>O2,<br>poddolované<br>území | HS11 - 0,000km; 0,800km připojení<br>DO7 | novostavba        |                  | výstavba<br>nezpevněné cesty,<br>sezónní sjízdnost,<br>založení travnatého<br>pásu,<br>jednopruhová,<br>obousměrná, bez<br>krajnic* | 3ks; V1 - 0,230km; V2 - 0,545km;<br>V3 - 1,010km | Pn1 - 0,475km              | jednostranný; 0,280-0,680km;<br>1:1,5/12 ,h=0,7m , svedení<br>zatrávněné údolnice TTP3 | -         | -             | -      | ne      | ne        | 9,8     | 1334      | 13068                                | obec      |       |     |                            | 1334 | 1/15  |
| DO18        | doplňková<br>polní cesta | 4/30  | Ve skalách  | orná půda   | -                                   | HPC1                         | -                                     | -                   | -                | -                               | meliorace  | -  | novostavba        |                  | výstavba<br>nezpevněné cesty,<br>sezónní sjízdnost,<br>založení travnatého<br>pásu,<br>jednopruhová,<br>obousměrná, bez<br>krajnic* | 0ks  | -                          | -  | -         | -             | -      | ne      | ne        | 5,6     | 655       | 3641                                 | obec      |       |     |                            | 655  | 1/12  |



| popis       |                       |       |                 | současný stav                  |                             |                            |                                    |                     |                  |                        |                                |         | navržená opatření |                  |  |                   |                         |                                   |           |               |        |         | ø šířka m | délka m | výměra m² | vlastník stávající/ navržený č.LV | povrch bm              |       |     | prac č. par., LV/pořadí |       |
|-------------|-----------------------|-------|-----------------|--------------------------------|-----------------------------|----------------------------|------------------------------------|---------------------|------------------|------------------------|--------------------------------|---------|-------------------|------------------|--|-------------------|-------------------------|-----------------------------------|-----------|---------------|--------|---------|-----------|---------|-----------|-----------------------------------|------------------------|-------|-----|-------------------------|-------|
| název cesty | kategorie             | šířka | název trati     | techn.stav /materiál/ zpevnění | ná vaznost na sousední k.ú. | ná vaznost na dopravní síť | rozhledové poměry / souhlas DI PCR | odvodnění / příkopy | doprovodná zeleň | funkce (mimo dopravní) | křížení s infrastr., chr.zájmy | objekty | typ dle ČSN       | stanovení záboru | popis  | výhybny/ počet ks | propustky, mosty, brody | příkop sklon svahů vnější/vnitřní | odvodnění | další objekty | zeleň  |         |           |         |           |                                   |                        |       |     |                         |       |
|             |                       | n.r.  |                 |                                |                             |                            |                                    |                     |                  |                        |                                |         |                   |                  |  |                   |                         |                                   |           |               | kácení | výsadba |           |         |           |                                   | živice                 | štěrk | TTP |                         |       |
| DO20        | doplňková polní cesta | 4/30  | Na holém vrchu  | orná půda                      | -                           | místní komunikace v obci   | -                                  | -                   | -                | -                      | odvodnění                      | -       | novostavba        | -                | výstavba nezpevněné cesty, sezónní sjízdnost, založení travnatého pásu, jednopruhová, obousměrná, bez krajnic* | 0ks               | -                       | -                                 | -         | -             | -      | ne      | ne        | 5,2     | 80        | 415                               | obec                   | -     | -   | 80                      | 1/48  |
| DO21        | doplňková polní cesta | 4/30  | U hořejších luk | nezpevněná, vyjetá zemní       | Zbelítov, Hřejkovice        | HPC4                       | -                                  | -                   | -                | -                      | meliorace                      | -       | novostavba        | -                | výstavba nezpevněné cesty, sezónní sjízdnost, založení travnatého pásu, jednopruhová, obousměrná, bez krajnic* | 0ks               | -                       | -                                 | -         | -             | -      | -       | -         | 6,2     | 1133      | 7058                              | obecní                 | -     | -   | 1133                    | 1/38  |
| DO22        | doplňková polní cesta | 4/30  | V řežabí        | orná půda, louka               | -                           | HPC2, HPC3                 | -                                  | -                   | -                | -                      | meliorace, elektrické vedení   | -       | novostavba        | -                | výstavba nezpevněné cesty, sezónní sjízdnost, založení travnatého pásu, jednopruhová, obousměrná, bez krajnic* | 0ks               | Bn1 - 1,005km           | -                                 | -         | -             | -      | ano     | ne        | 5,9     | 1113      | 6599                              | obecní                 | -     | -   | 1113                    | 1/50  |
| DO23        | doplňková polní cesta | 4/30  | Velká jih       | orná půda                      | -                           | VOC4                       | -                                  | -                   | -                | -                      | -                              | -       | novostavba        | -                | výstavba nezpevněné cesty, sezónní sjízdnost, založení travnatého pásu, jednopruhová, obousměrná, bez krajnic* | 0ks               | -                       | -                                 | -         | -             | -      | -       | -         | 11,5    | 232       | 2657                              | soukromý vlastník/obec | -     | -   | 232                     | 1/114 |
| DO24        | doplňková polní cesta | 4/30  | Chlumek         | ttp                            | -                           | VPC7                       | -                                  | -                   | -                | -                      | meliorace                      | -       | novostavba        | -                | výstavba nezpevněné cesty, sezónní sjízdnost, založení travnatého pásu, jednopruhová, obousměrná, bez krajnic* | 0ks               | -                       | -                                 | -         | -             | -      | -       | -         | 4,6     | 231       | 1060                              | soukromý vlastník/obec | -     | -   | 213                     | 1/118 |
| DO25        | doplňková polní cesta | 4/30  | Borky           | orná půda                      | -                           | DO11                       | -                                  | -                   | -                | -                      | -                              | -       | novostavba        | -                | výstavba nezpevněné cesty, sezónní sjízdnost, založení travnatého pásu, jednopruhová, obousměrná, bez krajnic* | 0ks               | -                       | -                                 | -         | -             | -      | -       | -         | 4,2     | 90        | 375                               | soukromý vlastník/obec | -     | -   | 90                      | 1/101 |
| DO26        | doplňková polní cesta | 4/30  | Laciny          | orná půda                      | -                           | HPC2                       | -                                  | -                   | -                | -                      | -                              | -       | novostavba        | -                | výstavba nezpevněné cesty, sezónní sjízdnost, založení travnatého pásu, jednopruhová, obousměrná, bez krajnic* | 0ks               | -                       | -                                 | -         | -             | -      | -       | -         | 4,8     | 235       | 1126                              | soukromý vlastník/obec | -     | -   | 235                     | 1/145 |

| popis       |                          |       |              | současný stav                        |                                      |                               |                                       |                        |                  |                           |                                      |         | navržená opatření |                  |   |                   |                            |                                      |           |               |        |         | ø šířka m | délka m | výměra m² | vlastník stávající/<br>navržený č.LV | povrch bm |                        |   | prac č. par.,<br>LV/pořadí |     |       |
|-------------|--------------------------|-------|--------------|--------------------------------------|--------------------------------------|-------------------------------|---------------------------------------|------------------------|------------------|---------------------------|--------------------------------------|---------|-------------------|------------------|---|-------------------|----------------------------|--------------------------------------|-----------|---------------|--------|---------|-----------|---------|-----------|--------------------------------------|-----------|------------------------|---|----------------------------|-----|-------|
| název cesty | kategorie                | šířka | název trati  | techn.stav<br>/materiál/<br>zpevnění | ná vaznost<br>na<br>sousední<br>k.ú. | ná vaznost na dopravní<br>síť | rozhledové poměry /<br>souhlas DI PCR | odvodnění /<br>příkopy | doprovodná zeleň | funkce (mimo<br>dopravní) | křížení s<br>infrastr.,<br>chr.zájmy | objekty | typ<br>dle<br>ČSN | stanovení záboru | popis   | výhybny/ počet ks | propustky, mosty,<br>brody | příkop sklon svahů<br>vnější/vnitřní | odvodnění | další objekty | zeleň  |         |           |         |           |                                      |           |                        |   |                            |     |       |
|             |                          | n.r.  |              |                                      |                                      |                               |                                       |                        |                  |                           |                                      |         |                   |                  |   |                   |                            |                                      |           |               | kácení | výsadba |           |         |           |                                      |           |                        |   |                            |     |       |
| DO27        | doplňková<br>polní cesta | 4/30  | Velká jih    | ttp                                  | -                                    | HPC1                          | -                                     | -                      | -                | -                         | -                                    | -       | novostavba        | -                | výstavba<br>nezpevněné cesty,<br>sezónní sjízdnost,<br>založení travnatého<br>pásu,<br>jednopruhová,<br>obousměrná, bez<br>krajnic* | 0ks               | -                          | -                                    | -         | -             | -      | -       | -         | -       | 4,6       | 187                                  | 869       | soukromý vlastník/obec | - | -                          | 187 | 1/115 |
| DO28        | doplňková<br>polní cesta | 4/30  | Velká východ | ttp                                  | -                                    | DO20                          | -                                     | -                      | -                | -                         | -                                    | -       | novostavba        | -                | výstavba<br>nezpevněné cesty,<br>sezónní sjízdnost,<br>založení travnatého<br>pásu,<br>jednopruhová,<br>obousměrná, bez<br>krajnic* | 0ks               | -                          | -                                    | -         | -             | -      | -       | -         | -       | 4,9       | 68                                   | 330       | obec                   | - | -                          | 68  | 1/160 |
| DO29        | doplňková<br>polní cesta | 4/30  | Chlumek      | ttp                                  | Hrejkovice                           | -                             | -                                     | -                      | -                | -                         | -                                    | -       | novostavba        | -                | výstavba<br>nezpevněné cesty,<br>sezónní sjízdnost,<br>založení travnatého<br>pásu,<br>jednopruhová,<br>obousměrná, bez<br>krajnic* | 0ks               | -                          | -                                    | -         | -             | -      | -       | -         | -       | 2,2       | 71                                   | 159       | soukromý vlastník/obec | - | -                          | 71  | 1/93  |

\*realizace krajnic podle potřeby a přiměřeně místním podmínkám je přípustná

## 1.4.4 PŘEHLED OBJEKTŮ NA CESTNÍ SÍTI

Tabulka 7 Přehled objektů na cestní síti

| NÁZEV<br>OBJEKTU | SOUČÁST SZ | TYP OBJEKTU       | STANIČENÍ km | NOVÝ / STÁVAJÍCÍ | FUNKCE                   | POPIS STAV  | NÁVRH OPATŘENÍ | DN  | N-letost | sklon % | kapacita m³.s⁻¹ |
|------------------|------------|-------------------|--------------|------------------|--------------------------|---|----------------|-----|----------|---------|-----------------|
| HS1              | II/121     | hospodářský sjezd | 0,150        | S                | přístup na pole          | zemní sjezd, betonová roura, funkční  | -              | 400 |          |         |                 |
| HS2              | II/121     | hospodářský sjezd | 0,220        | S                | připojení HPC4           | asfaltový sjezd, betonová roura, funkční  | -              | 400 |          |         |                 |
| HS3              | II/121     | hospodářský sjezd | 0,220        | S                | přístup na pole          | asfaltový sjezd, betonová roura, funkční  | -              | 400 |          |         |                 |
| HS4              | II/121     | hospodářský sjezd | 0,720        | S                | přístup na pole          | asfaltový sjezd, betonová roura, funkční  | -              | 400 |          |         |                 |
| HS5              | II/121     | hospodářský sjezd | 0,720        | S                | přístup na pole          | asfaltový sjezd, betonová roura, funkční  | -              | 400 |          |         |                 |
| HS6              | II/121     | hospodářský sjezd | 0,930        | S                | přístup na pole          | asfaltový sjezd, betonová roura, funkční  | -              | 400 |          |         |                 |
| HS7              | II/121     | hospodářský sjezd | 1,170        | S                | přístup na pole          | zemní sjezd, betonová roura, vpust s ocelovým roštem, dál do obce zatrubněný, funkční | -              | 400 |          |         |                 |
| HS8              | II/121     | hospodářský sjezd | 2,220        | S                | připojení HPC3           | asfaltový sjezd, betonová roura, funkční  | -              | 400 |          |         |                 |
| HS9              | II/121     | hospodářský sjezd | 2,220        | S                | přístup na pole          | asfaltový sjezd, betonová roura, funkční  | -              | 400 |          |         |                 |
| HS10             | II/121     | hospodářský sjezd | 2,530        | S                | přístup na pole          | asfaltový sjezd, betonová roura, funkční  | -              | 400 |          |         |                 |
| HS11             | II/121     | hospodářský sjezd | 2,530        | S                | přístup na pole          | asfaltový sjezd, betonová roura, funkční  | -              | 400 |          |         |                 |
| HS12             | II/121     | hospodářský sjezd | 2,671        | S                | přístup na pole, do lesa | asfaltový sjezd, betonová roura, funkční  | -              | 400 |          |         |                 |
| HS13             | MK1        | hospodářský sjezd | 0,140        | S                | přístup na pole          | zemní sjezd, ocelová rourou, zanesená, nefunkční                                      | -              | 500 |          |         |                 |
| HS14             | MK1        | hospodářský sjezd | 0,550        | S                | přístup na pole          | zemní sjezd, funkční  | -              |     |          |         |                 |

| NÁZEV<br>OBJEKTU | SOUČÁST SZ | TYP OBJEKTU             | STANIČENÍ km | NOVÝ / STÁVAJÍCÍ | FUNKCE  | POPIS STAV  | NÁVRH OPATŘENÍ  | DN   | N-letost | sklon % | kapacita m³s⁻¹ |
|------------------|------------|-------------------------|--------------|------------------|---|---|---|------|----------|---------|----------------|
| P1               | II/121     | propustek               | 0,600        | S                | převedení vody z lokality V<br>hůrkách, začátek HOZ13 | betonová roura betonová čela,<br>funkční  | -   | 800  |          |         |                |
| M1               | II/121     | most                    | 1,620        | S                | Hrejkovický potok                                     | most, funkční   | -   |      |          |         |                |
| P2               | MK2        | propustek               | 0,940        | S                | převedení vody z lokality<br>Němčiny, začátek HOZ1    | čelo zděné z kamene, betonová<br>roura, počátek trubního HOZ1, chybí<br>rošt, částečně zanesený, krátké<br>vtokové příváděcí strouhy<br>neudržované, zarostlé | -   |      |          |         |                |
| M2               | HPC2       | most                    | 0,715        | S                | Hrejkovický potok                                     | betonové panely na betonových<br>nosnících, světlá šířka 4,5x1,6m;<br>funkční   | -   |      |          |         |                |
| M3               | HPC2       | most                    | 1,000        | S                | Hrejkovický potok                                     | betonové panely na betonových<br>nosnících, světlá šířka 2x1 m; funkční   | -   |      |          |         |                |
| P3               | HPC1       | propustek               | 0,254        | S                | převedení vody HOZ13                                  | betonová roura, betonová čela,<br>funkční   | -   | 1000 |          |         |                |
| P4               | VPC4       | propustek               | 0,265        | S                | převedení vody HOZ3                                   | betonová roura, betonová čela,<br>funkční   | -   | 800  |          |         |                |
| Pn1              | HPC3       | propustek               | 0,176        | N                | převedení vody v lokalitě U<br>palouku                | -   | novostavba propustku,<br>betonová roura, betonová<br>čela | 1000 | 20       | 0,02    | 1,48           |
| Pn1              | HPC4       | propustek               | 0,195        | N                | převedení v vody v lokalitě U<br>hořejších luk        | -   | novostavba propustku,<br>betonová roura, betonová<br>čela | 500  | 20       | 0,02    | 0,35           |
| Pn1              | VPC9       | propustek, sjezd z HPC2 | 0,000        | N                | převedení v vody v lokalitě<br>Laciny                 | -   | novostavba propustku,<br>betonová roura, betonová<br>čela | 800  | 20       | 0,02    | 0,76           |
| Pn2              | VPC9       | propustek               | 0,590        | N                | převedení v vody v lokalitě V<br>novinách             | -   | novostavba propustku,<br>betonová roura, betonová<br>čela | 400* | -        | 0,02    | 0,2            |
| Pn1              | DO6        | propustek               | 0,380        | N                | převedení v vody v lokalitě Pod<br>hlinavkami         | -   | novostavba propustku,<br>betonová roura, betonová<br>čela | 400* | -        | 0,02    | 0,2            |

| NÁZEV<br>OBJEKTU | SOUČÁST SZ | TYP OBJEKTU                     | STANIČENÍ km | NOVÝ / STÁVAJÍCÍ | FUNKCE   | POPIS STAV | NÁVRH OPATŘENÍ   | DN   | N-letost | sklon % | kapacita m <sup>3</sup> s <sup>-1</sup> |
|------------------|------------|---------------------------------|--------------|------------------|--|------------|--|------|----------|---------|---|
| Pn1              | DO14       | propustek                       | 0,595        | N                | převedení v vody v lokalitě U<br>hořejších luk | -          | novostavba propustku,<br>betonová roura, betonová<br>čela                | 400* | -        | 0,02    | 0,2                                     |
| Pn1              | DO17       | propustek                       | 0,475        | N                | převedení v vody v lokalitě<br>Hlinovky        | -          | novostavba propustku,<br>betonová roura, betonová<br>čela                | 400* | -        | 0,02    | 0,2                                     |
| Pn1              | DO5        | propustek, sjezd z MK1          | 0,000        | N                | připojení k MK2                                | -          | novostavba propustku,<br>betonová roura, betonová<br>čela                | 400* | -        | 0,02    | 0,2                                     |
| Bn2*             | DO6        | brod                            | 0,545        | N                | převedení v vody v lokalitě Pod<br>hlinavkami  | -          | opevnění údolnice<br>kamennou dlažbou příčným<br>odtokovým žlabem, 12x5m |      | 20       |         |   |
| Bn1*             | DO6        | brod                            | 0,675        | N                | převedení v vody v lokalitě Na<br>dolině       | -          | opevnění údolnice<br>kamennou dlažbou příčným<br>odtokovým žlabem, 12x5m |      | 20       |         |   |
| Bn1*             | DO22       | stabilizace trasy<br>komunikace | 1,005        | N                | převedení v vody v lokalitě V<br>řežabí        | -          | stabilizace svahu rokle,<br>zpevnění povrchu vozovky v<br>délce 20m      |      | 20       |         |   |

\* Minimální DN podle **ČSN 736109**, návrhový průtok pro N-20 let je řádově nižší než skutečná kapacita zařízení.

## 1.4.5 NÁKLADY NA OPATŘENÍ KE ZPŘÍSTUPNĚNÍ POZEMKŮ

Tabulka 8

| název cesty | kategorie                | šířka/n.r. | opatření dle ČSN          | povrch bm |        |      | Náklady na realizaci kalkulace 2014 |            |
|-------------|--------------------------|------------|---------------------------|-----------|--------|------|-------------------------------------|------------|
|             |                          |            |                           | živice    | štěrka | TTP  | cena Kč/bm                          | cena Kč    |
| HPC1        | hlavní polní cesta       | 4,5/30     | 0,090-1,637<br>novostavba | 1637      |        |      | 5 700                               | 9 330 900  |
| HPC2        | hlavní polní cesta       | 4,5/30     | 0,230-1,994<br>novostavba | 1764      |        |      | 5 700                               | 10 054 800 |
| HPC3        | hlavní polní cesta       | 4,5/30     | novostavba                | 1104      |        |      | 5 500                               | 6 072 000  |
| HPC4        | hlavní polní cesta       | 4,5/30     | novostavba                | 906       |        |      | 5 500                               | 4 983 000  |
| VPC7        | vedlejší polní cesta     | 4/30       | novostavba                |           | 904    |      | 4 800                               | 4 339 200  |
| VPC8        | vedlejší polní cesta     | 4/30       | novostavba                |           | 1369   |      | 4 800                               | 6 571 200  |
| VPC9        | vedlejší polní cesta     | 4/30       | novostavba                |           | 944    |      | 4 800                               | 4 531 200  |
| DO1         | doplňková polní<br>cesta | 4/30       | novostavba                |           |        | 1310 | 4 400                               | 5 764 000  |
| DO3         | doplňková polní<br>cesta | 4/30       | novostavba                |           |        | 506  | 4 400                               | 2 226 400  |
| DO4         | doplňková polní<br>cesta | 4/30       | novostavba                |           |        | 905  | 4 400                               | 3 982 000  |
| DO5         | doplňková polní<br>cesta | 4/30       | novostavba                |           |        | 160  | 4 400                               | 704 000    |
| DO6         | doplňková polní<br>cesta | 4/30       | novostavba                |           |        | 783  | 4 400                               | 3 445 200  |
| DO7         | doplňková polní<br>cesta | 4/30       | novostavba                |           |        | 347  | 4 400                               | 1 526 800  |
| DO8         | doplňková polní<br>cesta | 4/30       | novostavba                |           |        | 162  | 4 400                               | 712 800    |
| DO10        | doplňková polní<br>cesta | 4/30       | novostavba                |           |        | 701  | 4 400                               | 3 084 400  |
| DO11        | doplňková polní<br>cesta | 4/30       | novostavba                |           |        | 1366 | 4 400                               | 6 010 400  |
| DO12        | doplňková polní<br>cesta | 4/30       | novostavba                |           |        | 572  | 4 400                               | 2 516 800  |
| DO13        | doplňková polní<br>cesta | 4/30       | novostavba                |           |        | 156  | 4 400                               | 686 400    |
| DO14        | doplňková polní<br>cesta | 4/30       | novostavba                |           |        | 661  | 4 400                               | 2 908 400  |
| DO15        | doplňková polní<br>cesta | 4/30       | novostavba                |           |        | 438  | 4 400                               | 1 927 200  |
| DO16        | doplňková polní<br>cesta | 4/30       | novostavba                |           |        | 1161 | 4 400                               | 5 108 400  |
| DO17        | doplňková polní<br>cesta | 4/30       | novostavba                |           |        | 1334 | 4 800                               | 6 403 200  |
| DO18        | doplňková polní<br>cesta | 4/30       | novostavba                |           |        | 655  | 4 400                               | 2 882 000  |
| DO20        | doplňková polní<br>cesta | 4/30       | novostavba                |           |        | 80   | 4 400                               | 352 000    |
| DO21        | doplňková polní<br>cesta | 4/30       | novostavba                |           |        | 1133 | 4 400                               | 4 985 200  |
| DO22        | doplňková polní<br>cesta | 4/30       | novostavba                |           |        | 1113 | 4 400                               | 4 897 200  |
| DO23        | doplňková polní<br>cesta | 4/30       | novostavba                |           |        | 232  | 4 400                               | 1 020 800  |
| DO24        | doplňková polní<br>cesta | 4/30       | novostavba                |           |        | 213  | 4 400                               | 937 200    |
| DO25        | doplňková polní<br>cesta | 4/30       | novostavba                |           |        | 90   | 4 400                               | 396 000    |
| DO26        | doplňková polní<br>cesta | 4/30       | novostavba                |           |        | 235  | 4 400                               | 1 034 000  |
| DO27        | doplňková polní<br>cesta | 4/30       | novostavba                |           |        | 187  | 4 400                               | 822 800    |

| název cesty | kategorie             | šířka/n.r. | opatření dle ČSN | povrch bm |        |     | Náklady na realizaci kalkulace 2014 |             |
|-------------|-----------------------|------------|------------------|-----------|--------|-----|-------------------------------------|-------------|
|             |                       |            |                  | živice    | štěrka | TTP | cena Kč/bm                          | cena Kč     |
| D028        | doplňková polní cesta | 4/30       | novostavba       |           |        | 68  | 4 400                               | 299 200     |
| D029        | doplňková polní cesta | 4/30       | novostavba       |           |        | 71  | 4 400                               | 312 400     |
| součet      |                       |            |                  |           |        |     |                                     | 110 827 500 |

## 1.5 PROTIEROZNÍ OPATŘENÍ NA OCHRANU ZPF

### 1.5.1 ZÁSADY NÁVRHU PROTIEROZNÍCH OPATŘENÍ K OCHRANĚ ZPF

#### 1.5.1.1 Výpočet eroze

Výpočet roční ztráty půdy bylo v souladu s novou metodikou Ochrany zemědělské půdy před erozí (Janeček, 2012) zjištěno překročení přípustného kritéria na 15-ti počítaných odtokových liniích z celkového počtu 43. Eroze byla počítána pouze na orných půdách podle evidence LPIS. Ochranný faktor vegetace byl stanoven na základě místně obvyklého 4-ročního osevního postupu.

Překročení kritéria vodní eroze bylo výpočtem zjištěno v následujících lokalitách:

| <i><b>Lokalita</b></i> | <i><b>číslo odtokové linie</b></i> |
|------------------------|------------------------------------|
| Na věčnostmi           | 1                                  |
| Na zhorcích jih        | 2,3                                |
| Na zhorcích sever      | 4,5,6                              |
| V hůrkách              | 8,10,11,12,13                      |
| V borcích              | 20                                 |
| V novínách             | 25                                 |
| Laciny                 | 28,26                              |

K vymezení erozně ohrožených míst se používá metoda univerzální rovnice a výpočtem se dokládá míra erozní ohroženosti. Současný stav se posuzuje na základě výpočtu průměrné ztráty půdy, která je stanovena podle hloubky půdního profilu. Tímto výpočtem je nutné také doložit účinnost navržených protierozních opatření v „Plánu společných zařízení“ (vyhl. č. 122/2007 Sb. – § 3 odst. 3 a § 9 odst. 4).

Výpočet vychází z tzv. „univerzální rovnice“ ztráty půdy erozí za přívalových dešťů Wischmeier/Schmidt upravené podle nejnovějších výsledků výzkumu VÚMOP Praha (M. Janeček) z roku 2003:

$$G = R \cdot K \cdot L \cdot S \cdot C \cdot P \quad (t \cdot ha^{-1} \cdot rok^{-1})$$

**G** = ztráta půdy v t/ha/rok

**R** = faktor erozní účinnosti pro Českou republiku lze používat průměrnou hodnotu R=40

**K** = faktor náchylnosti půdy k erozi (stanovuje se podle hlavní půdní jednotky)

**L** = faktor délky svahu (stanoven podle nepřerušené délky svahu)

**S** = faktor vlivu sklonu svahu

**C** = faktor ochranného vlivu vegetace (stanovuje se podle zastoupení plodin v osevních postupech, viz. dále)

**P** = faktor účinnosti protierozních opatření (žádné protierozní opatření se v území nevyskytují).

Za vyhovující se považuje stav, kdy vypočtená ztráta půdy nepřekročí:

#### **Metodika 2007:**

u mělkých půd..... 1 t/ha/rok- neměly by být využity pro polní výrobu, vhodné zatravnit

u středně hlubokých půd..... 4 t/ha/rok,

u hlubokých půd..... 10 t/ha/rok.

#### **Metodika 2012:**

U všech půd nepřekročí 4 t/ha/rok...kromě mělkých půd, které by neměly by být využity pro polní výrobu a měly by být zatravněné. Pro potřeby této dokumentace se uvažuje limit 1 t/ha/rok.



## Stanovení ochranného faktoru vegetace

Osevní postup pro zájmové území – Norfolský:

**Tabulka 9 Výpočet ochranného faktoru vegetace:**

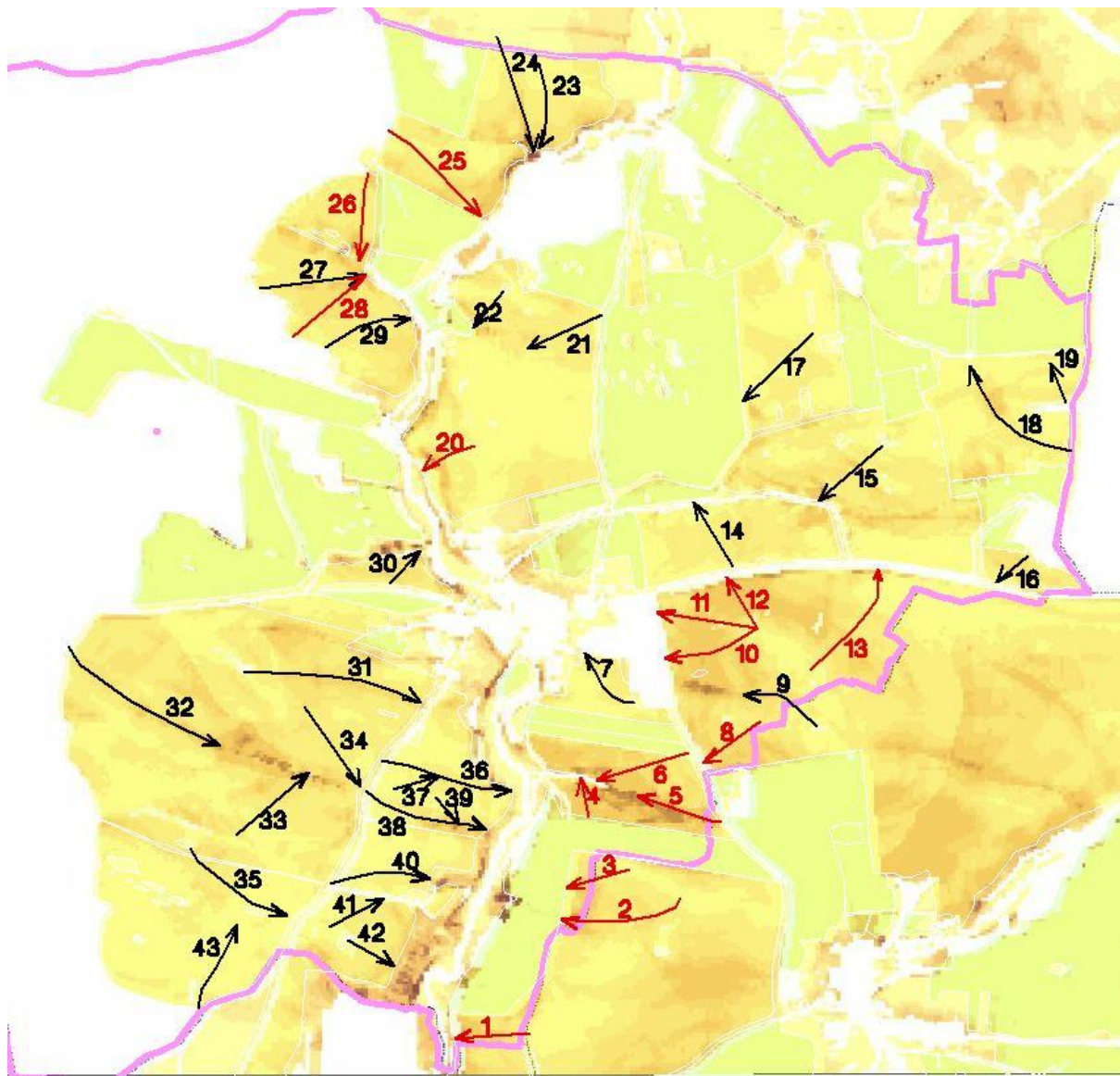
| rok    | měsíc | plodina              | období | C         | rozložení faktor R % |
|--------|-------|----------------------|--------|-----------|----------------------|
| rok 1. | 1     | jetel + směs         |        | 0,1       | 0,009                |
|        | 2     | jetel + směs         |        | 0,1       |                      |
|        | 3     | jetel + směs         |        | 0,1       |                      |
|        | 4     | jetel + směs         |        | 0,1       |                      |
|        | 5     | jetel + směs         |        | 0,015     | 0,552                |
|        | 6     | jetel + směs         |        | 0,015     |                      |
|        | 7     | jetel + směs         |        | 0,015     | 0,108                |
|        | 8     | pšenice ozim         | 1      | 0,5       | 0,208                |
|        | 9     | pšenice ozim         | 2      | 0,55      | 0,123                |
|        | 10    | pšenice ozim         | 3      | 0,3       | 0,009                |
|        | 11    | pšenice ozim         |        | 0,3       |                      |
|        | 12    | pšenice ozim         |        | 0,3       |                      |
| rok 2. | 1     | pšenice ozim         | 3      | 0,3       |                      |
|        | 2     | pšenice ozim         |        | 0,3       |                      |
|        | 3     | pšenice ozim         |        | 0,3       |                      |
|        | 4     | pšenice ozim         |        | 0,3       |                      |
|        | 5     | pšenice ozim         | 4      | 0,05      | 0,552                |
|        | 6     | pšenice ozim         |        | 0,05      |                      |
|        | 7     | pšenice ozim         |        | 0,05      | 0,108                |
|        | 8     | pšenice ozim         | 5      | 0,2       | 0,208                |
|        | 9     | strniště + luštěniny | 5      | 0,2       | 0,123                |
|        | 10    | strniště + luštěniny | 5      | 0,2       | 0,009                |
|        | 11    | strniště             | 5      | 0,2       |                      |
|        | 12    | strniště             | 5      | 0,2       |                      |
| rok 3. | 1     | strniště             | 5      | 0,2       |                      |
|        | 2     | strniště             | 5      | 0,2       |                      |
|        | 3     | ječmen jarní         | 1      | 0,65      | 0,552                |
|        | 4     | ječmen jarní         | 2+3    | 0,7+0,45  |                      |
|        | 5     | ječmen jarní         | 4      | 0,08      | 0,108                |
|        | 6     | ječmen jarní         |        | 0,08      |                      |
|        | 7     | ječmen jarní         |        | 0,08      | 0,208                |
|        | 8     | ječmen jarní         | 5      | 0,25      | 0,123                |
|        | 9     | strniště + luštěniny |        | 0,25      | 0,009                |
|        | 10    | strniště + luštěniny |        | 0,25      |                      |
|        | 11    | strniště             |        | 0,25      |                      |
|        | 12    | strniště             |        | 0,25      |                      |
| rok 4. | 1     | strniště             |        | 0,25      | 0,552                |
|        | 2     | strniště             |        | 0,25      |                      |
|        | 3     | strniště             |        | 0,25      |                      |
|        | 4     | kukuřice             | 1      | 0,6       |                      |
|        | 5     | kukuřice             | 2+3    | 0,75+0,55 | 0,108                |
|        | 6     | kukuřice             | 4      | 0,25      |                      |
|        | 7     | kukuřice             |        | 0,25      | 0,208                |
|        | 8     | kukuřice             |        | 0,25      |                      |
|        | 9     | kukuřice             | 5      | 0,25      | 0,123                |
|        | 10    | jetel + směs         |        | 0,25      | 0,009                |
|        | 11    | jetel + směs         |        | 0,1       |                      |
|        | 12    | jetel + směs         |        | 0,1       |                      |

Ochranný faktor vegetace podle výpočtu: C= 0,1942 – použit do výpočtu roční ztráty půdy.

Ochranný faktor vegetace podle klimatického regionu (VUMOP): C=0,204

Obrázek 11 Erozní linie pro k.ú. Velká u Milevska na podkladu mapy SOWAC-GIS

Potenciální ohroženosti ZPF - pomocí G – zelené plochy jsou zatravněné plochy v evidenci LPIS, u červených linií došlo k překročení kritéria.



### Popis stavu

Vodní erozí mohou být zasaženy všechny zorněné lokality v době nekrytého povrchu. Na menších orných blocích dochází k plošné a rýžkové erozi. Na velkých blocích se můžeme setkat s rýhovou erozí, která může přecházet v nižších partiích údolnic do mělkých roklí. Eroze je důsledkem zornění velkých hospodářských bloků při absenci překážek plošného odtoku.

**Tabulka 10 Výpočet roční ztráty půdy:**

| číslo linie   | 1    | 2    | 3    | 4    | 5    | 6    | 7    | 8    | 9    | 10   | 11   | 12   | 13   | 14   | 15   | 16   | 17   | 18   | 19   | 20   | 21   | 22   | 23   | 24   | 25   | 26   |
|---------------|------|------|------|------|------|------|------|------|------|------|------|------|------|------|------|------|------|------|------|------|------|------|------|------|------|------|
| R             | 40   | 40   | 40   | 40   | 40   | 40   | 40   | 40   | 40   | 40   | 40   | 40   | 40   | 40   | 40   | 40   | 40   | 40   | 40   | 40   | 40   | 40   | 40   | 40   | 40   | 40   |
| L             | 3,15 | 4,09 | 2,94 | 2,28 | 3,26 | 3,56 | 2,26 | 3,09 | 3,33 | 3,14 | 3,64 | 2,81 | 3,78 | 3,16 | 3,34 | 2,32 | 2,77 | 2,40 | 2,25 | 2,75 | 3,20 | 2,51 | 2,65 | 3,03 | 4,08 | 3,39 |
| S             | 0,74 | 0,65 | 0,99 | 1,64 | 0,79 | 0,93 | 1,28 | 1,00 | 0,61 | 2,46 | 1,60 | 2,76 | 0,83 | 0,50 | 0,68 | 0,90 | 0,37 | 0,20 | 0,58 | 0,81 | 0,42 | 0,76 | 0,43 | 0,32 | 0,50 | 0,55 |
| K             | 0,32 | 0,21 | 0,24 | 0,32 | 0,48 | 0,31 | 0,19 | 0,19 | 0,17 | 0,18 | 0,18 | 0,18 | 0,18 | 0,19 | 0,22 | 0,19 | 0,19 | 0,44 | 0,25 | 0,16 | 0,26 | 0,22 | 0,33 | 0,33 | 0,32 | 0,32 |
| tvar          | 1    | 1    | 1    | 1    | 1    | 1    | 1    | 1    | 1    | 1    | 1    | 1    | 1    | 1    | 1    | 1    | 1    | 1    | 1    | 1    | 1    | 1    | 1    | 1    | 1    | 1    |
| C             | 0,2  | 0,2  | 0,2  | 0,2  | 0,2  | 0,2  | 0,2  | 0,2  | 0,2  | 0,2  | 0,2  | 0,2  | 0,2  | 0,2  | 0,2  | 0,2  | 0,2  | 0,2  | 0,2  | 0,2  | 0,2  | 0,2  | 0,2  | 0,2  | 0,2  | 0,2  |
| P             | 1    | 1    | 1    | 1    | 1    | 1    | 1    | 1    | 1    | 1    | 1    | 1    | 1    | 1    | 1    | 1    | 1    | 1    | 1    | 1    | 1    | 1    | 1    | 1    | 1    | 1    |
| G             | 6,0  | 4,4  | 5,7  | 9,5  | 9,9  | 8,1  | 4,4  | 4,7  | 2,8  | 11,1 | 8,5  | 11,1 | 4,6  | 2,4  | 4,0  | 3,2  | 1,5  | 1,7  | 2,6  | 2,9  | 2,8  | 3,3  | 3,0  | 2,6  | 5,2  | 4,8  |
| limit new     | 4,0  | 4,0  | 4,0  | 4,0  | 4,0  | 4,0  | 4,0  | 4,0  | 4,0  | 4,0  | 4,0  | 4,0  | 4,0  | 4,0  | 4,0  | 4,0  | 4,0  | 4,0  | 4,0  | 1,0  | 4,0  | 4,0  | 4,0  | 4,0  | 4,0  | 4,0  |
| limit old     | 7    | 7    | 7    | 7    | 7    | 7    | 7    | 7    | 5,1  | 5,6  | 5,4  | 5,3  | 5,9  | 7    | 6,0  | 7    | 6,0  | 7    | 7    | 1,0  | 7    | 7    | 7    | 7    | 7    | 7    |
| překročen old | ne   | ne   | ne   | ne   | ne   | ne   | ne   | ne   | ne   | ano  | ano  | ano  | ne   | ne   | ne   | ne   | ne   | ne   | ne   | ano  | ne   | ne   | ne   | ne   | ne   | ne   |
| překročen new | ano  | ano  | ano  | ano  | ano  | ano  | ano  | ano  | ne   | ano  | ano  | ano  | ano  | ne   | ne   | ne   | ne   | ne   | ne   | ano  | ne   | ne   | ne   | ne   | ano  | ano  |

| Cislo linie   | 27   | 28   | 29   | 30   | 31   | 32   | 33   | 34   | 35   | 36   | 37   | 38   | 39   | 40   | 41   | 42   | 43   |
|---------------|------|------|------|------|------|------|------|------|------|------|------|------|------|------|------|------|------|
| R             | 40   | 40   | 40   | 40   | 40   | 40   | 40   | 40   | 40   | 40   | 40   | 40   | 40   | 40   | 40   | 40   | 40   |
| L             | 2,91 | 3,54 | 3,49 | 2,41 | 3,53 | 3,57 | 3,54 | 3,59 | 2,29 | 3,18 | 2,52 | 3,11 | 2,17 | 3,64 | 2,33 | 2,64 | 2,70 |
| S             | 0,42 | 0,55 | 0,56 | 0,92 | 0,40 | 0,37 | 0,53 | 0,48 | 0,22 | 0,35 | 0,49 | 0,39 | 0,79 | 0,47 | 0,44 | 0,96 | 0,33 |
| K             | 0,33 | 0,28 | 0,19 | 0,19 | 0,31 | 0,33 | 0,21 | 0,19 | 0,22 | 0,19 | 0,19 | 0,28 | 0,24 | 0,19 | 0,19 | 0,19 | 0,19 |
| tvar          | 1    | 1    | 1    | 1    | 1    | 1    | 1    | 1    | 1    | 1    | 1    | 1    | 1    | 1    | 1    | 1    | 1    |
| C             | 0,2  | 0,2  | 0,2  | 0,2  | 0,2  | 0,2  | 0,2  | 0,2  | 0,2  | 0,2  | 0,2  | 0,2  | 0,2  | 0,2  | 0,2  | 0,2  | 0,2  |
| P             | 1    | 1    | 1    | 1    | 1    | 1    | 1    | 1    | 1    | 1    | 1    | 1    | 1    | 1    | 1    | 1    | 1    |
| G             | 3,2  | 4,4  | 3,0  | 3,4  | 3,5  | 3,5  | 3,2  | 2,6  | 0,9  | 1,7  | 1,9  | 2,8  | 3,3  | 2,6  | 1,6  | 3,9  | 1,3  |
| limit new     | 4,0  | 4,0  | 4,0  | 4,0  | 4,0  | 4,0  | 4,0  | 4,0  | 4,0  | 4,0  | 4,0  | 4,0  | 4,0  | 4,0  | 4,0  | 4,0  | 4,0  |
| limit old     | 7    | 7    | 7    | 7    | 6,1  | 7    | 7    | 7    | 7    | 7    | 7    | 7    | 7    | 7    | 7    | 7    | 7    |
| překročen old | ne   | ne   | ne   | ne   | ne   | ne   | ne   | ne   | ne   | ne   | ne   | ne   | ne   | ne   | ne   | ne   | ne   |
| překročen new | ne   | ano  | ne   | ne   | ne   | ne   | ne   | ne   | ne   | ne   | ne   | ne   | ne   | ne   | ne   | ne   | ne   |

\* old - Ochrana zemědělské půdy před erozí – Metodika – Miloslav Janeček – **2007**

new - Ochrana zemědělské půdy před erozí – Metodika – Miloslav Janeček – **2012**

### 1.5.1.2 Zásady návrhu protierozních opatření

1. V lokalitách s překročenou roční ztrátou půdy navrhnout agrotechnická opatření.
2. S největšími uživateli a vlastníky projednat návrh technických opatření v orných blocích spádníc 1-13, 20-28 lze kombinovat i s agrotechnickými opatřeními, nebo plošným zatravněním.
3. Projednat nesoulady druhů pozemků mezi skutečným stavem a evidencí KN pozornost věnovat zavedení trvalých travních porostů do KN, maximálně vycházet ze stavu evidovaným v KN a LPIS.
4. Návrh zatravnění za účelem ochrany ohrožených biotopů, vodotečí, vodních zdrojů, podzemních vod, údolnic (drah soustředěného odtoku), apod. obvykle v podobě travních pásů.
5. Návrh interakčních prvků – stromořadí za účelem úpravy tvarů pozemků – rozdělení velkých bloků s cílem podpořit vrstevnicové obdělávání.
6. Souvratě, obtížně obdělávatelné pozemky, nepřístupné lokality, tvarově nevhodné pozemky k orbě navrhnout k zatravnění – obvykle až při tvorbě návrhu nového uspořádání pozemků.
7. Nad rámec navržených zatravnění v PSZ projednat s vlastníky převedení jejich pozemků do TTP v ohrožených lokalitách, po schválení návrhu nového uspořádání pozemků aktualizovat PSZ.
8. Projednat s DOSS, uživateli, vlastníky, místními znalci, obcí a sborem návrh opatření proti vodní a větrné erozi, případně další opatření k ochraně ZPF(rekultivace) a PUPFL(sanace strží apod.).
9. U schválených technických opatření navrhnout pozemek, parametry nadimenzovat hydrotechnickými výpočty, zábor doložit příčnými a podélnými řezy.

### 1.5.1.3 Projednání návrhu protierozních opatření

#### Sbor zástupců vlastníků a DOSS

Plán společných opatření byl projednán se sborem zástupců vlastníků DOSS 20.2.2013 a 10.4.2013. Výsledek projednání protierozních opatření je takový, že sbor hájí především vlastní uživatelské zájmy a nepřeje si dělení orných bloků žádnými opatřeními. Měú Milevsko má naopak zájem o ochranu ZPF. Priorita Měú Milevsko je zejména ochrana vodních toků před splachy z polí, tedy mají zájem o vhodné umístění pásů trvalých travních porostů. Na společném projednání PSZ dne 10.4.2013 vznikl kompromis mezi zúčastněnými stranami.

## **1.5.2 PŘEHLED NAVRHOVANÝCH OPATŘENÍ K OCHRANĚ PŘED VODNÍ EROZÍ A POSOUZENÍ JEJICH ÚČINNOSTI**

### **1.5.2.1 Organizační opatření**

Návrh organizačních opatření v zájmovém území lze rozdělit na ta, která přímo snižují erozi půdy (plošné zatravnění) a ta, která minimalizují dopady eroze na životní prostředí (zatravnění údolnic a ochranné pásy).

Návrh zatravnění orné půdy v zájmovém území vychází z projednaných změn druhů pozemků, kdy Odborem životního prostředí je požadováno ponechat TTP v dnes zorněné lokalitě Myslákov, Němčiny (TTP10). Nejedná se o erozně ohroženou lokalitu ale díky přítomnosti mělkých půd o infiltračně zranitelnou oblast.

Významné protierozní opatření bylo dohodnuto mezi sborem a odborem ŽP zatravnění lokality Hůrky – TTP8 (číslo spádnice 9-13).

Další navržená zatravnění jsou ochranné pásy TTP v údolnicích a podél vodních toků. Tato opatření mají za účel tlumit důsledky vodní eroze a posouzení jejich účinnosti vzhledem k jejich charakteru a poloze se neprovádí.

**Tabulka 11 Přehled organizačních opatření a dotčených zařízení**

| <u>Současný stav</u> |  |   |                    |                                  | <u>Návrh opatření</u> |                                       |                     |                   |             | vztah k územnímu<br>plánu | Vlastník<br>stávající<br>/navržený | prac. č. par.      | poznámka |
|----------------------|--|---|--------------------|----------------------------------|-----------------------|---------------------------------------|---------------------|-------------------|-------------|---------------------------|------------------------------------|--------------------|----------|
| Druh/číslo           | Místní<br>název /<br>číslo<br>spádnice | Funkce<br>v území   | Biologický<br>stav | Inž. sítě,<br>objekt,<br>křížení | Cílový stav           | charakteristika                       | stanovení<br>záboru | šířka x délka (m) | Výměra (ha) |                           |                                    |                    |          |
| TTP1                 | Na<br>Zhorcích/ 4,<br>5, 6             | zorněná<br>údolnice   | orná půda          | HOZ3,<br>meliorace               | TTP                   | založení trvalého<br>travního porostu | ZSS                 | 31x512,3          | 1,5898      | -                         | soukromí<br>vl./obec               | 132/36             |          |
| TTP2                 | Pod<br>hlinavkami/<br>39               | zorněná<br>údolnice   | orná půda          | HOZ2,<br>meliorace               | TTP                   | založení trvalého<br>travního porostu | ZSS                 | 29x384,7          | 1,1157      | -                         | soukromí<br>vl./obec               | 1/31               |          |
| TTP3                 | Hlinovky/<br>33, 34                    | zorněná<br>údolnice   | orná půda          | meliorace                        | TTP                   | založení trvalého<br>travního porostu | ZSS                 | 35x403,1          | 1,4108      | -                         | soukromí<br>vl./obec               | 1/32               |          |
| TTP5                 | Laciny/ 26,<br>27, 28, 29              | zorněná<br>údolnice,<br>rozoraný<br>TTP -<br>nesoulad<br>KN | orná půda          | HOZ7,<br>meliorace               | TTP                   | založení trvalého<br>travního porostu | ZSS                 | 45x308; 20x430,9  | 2,2477      | -                         | soukromí<br>vl./obec               | 1/44; 45/16; 190/4 |          |

| Současný stav |                               |   |                 |                              | Návrh opatření |                                    |                  |                      |             | vztah k územnímu plánu | Vlastník stávající /navržený | prac. č. par.  | poznámka           |
|---------------|-------------------------------|---|-----------------|------------------------------|----------------|------------------------------------|------------------|----------------------|-------------|------------------------|------------------------------|--|--------------------|
| Druh/číslo    | Místní název / číslo spádnice | Funkce v území                              | Biologický stav | Inž. sítě, objekt, křížení   | Cílový stav    | charakteristika                    | stanovení záboru | šířka x délka (m)    | Výměra (ha) |                        |                              |  |                    |
| TTP6          | Ve Skali/ 14, 15              | zoměná údolnice, rozoraný TTP - nesoulad KN | orná půda       | HOZ13, meliorace             | TTP            | založení trvalého travního porostu | ZSS              | 20x340;15x652;35x445 | 3,2155      | -                      | soukromí vl./obec            | 1/11; 184/10   | 1/11 na části IP95 |
| TTP7          | V novinách/ 23, 24, 25        | rozoraný TTP - nesoulad KN                  | orná půda       | meliorace                    | TTP            | založení trvalého travního porostu | ZSS              | 12,5x581,4           | 0,7268      | -                      | soukromí vl./obec            | 1/109; 105/8   | VPC9 široká 7,5m   |
| TTP8          | Hůrky/ 8, 10,11, 12, 13       | zoměný svah, vysoká eroze                   | orná půda       | meliorace, elektrické vedení | TTP            | založení trvalého travního porostu | ZSS              | -                    | 29,0545     | -                      | soukromí vl./soukromí vl.    | 1/158; 1/182; 16/1; 23/7; 35/9; 41/3; 47/3; 57/54; 85/1; 86/1; 87/5; 120/18; 132/39; 190/5; 195/25; 204/1;205/3; 205/4;235/15; 257/1 |                    |
| TTP9          | Borky/-                       | zoměná údolnice                             | orná půda       | elektrické vedení            | TTP            | založení trvalého travního porostu | ZSS              | -                    | 0,7553      | -                      | soukromí vl./soukromí vl.    | 21/2; 57/13; 147/43; 236/3   |                    |

| Současný stav |   |                                     |                    |   | Návrh opatření |                                       |                     |                   |             | vztah k územnímu<br>plánu | Vlastník<br>stávající<br>/navržený | prac. č. par.                                      | poznámka                                      |
|---------------|---|-------------------------------------|--------------------|---|----------------|---------------------------------------|---------------------|-------------------|-------------|---------------------------|------------------------------------|--|---|
| Druh/číslo    | Místní<br>název /<br>číslo<br>spádnice      | Funkce<br>v území                   | Biologický<br>stav | Inž. sítě,<br>objekt,<br>křížení              | Cílový stav    | charakteristika                       | stanovení<br>záboru | šířka x délka (m) | Výměra (ha) |                           |                                    |  |   |
| TTP10         | Myslákov,<br>Němčiny, U<br>haldy/ 35,<br>43 | rozoraný<br>TTP -<br>nesoulad<br>KN | orná půda          | poddolované<br>území,<br>archeol.<br>lokalita | TTP            | založení trvalého<br>travního porostu | ZSS                 | -                 | 13,523      | -                         | soukromí<br>vl./soukromí vl.       | 1/166; 1/175; 40/1;<br>40/2; 91/1; 264/5;<br>264/6 | ponechání<br>TTP v<br>souladu se<br>stavem KN |

\*krytí bude provedeno z vlastnictví ČR nebo obce



### 1.5.2.2 Agrotechnicko-organizační opatření

Agrotechnicko-organizační opatření jsou **navržená celoplošně všech u zorněných pozemků**. \* Jedná se o následující zásady šetrného obhospodařování pozemků:

- z osevních postupů vyjmout erozně náchylné a širokořádké plodiny – kukuřice a řepka
- pěstování erozně náchylných plodin provádět tak, aby docházelo k maximálnímu vyloučení erozních událostí s využitím:
  - a) výsevu do strniště nebo do posklizňových zbytků
  - b) výsev provádět s ochranou podplodinou
  - c) zařazení meziplodin do osevních postupů
- dodržovat orbu po vrstevnici
- minimalizovat časové prodlevy mezi jednotlivými plodinami – zajistit maximální pokrytí půdy plodinami

Výše uvedené zásady jsou v odpovědnosti hospodařících subjektů resp. vlastníků, kteří jim umožňují hospodařit na svých pozemcích. Pozemkovou úpravou lze doporučit užívání protierozních osevních postupů, tak aby došlo k maximální ochraně povrchu půdy před erozní účinností deště a působení povrchové vody v erozně citlivých lokalitách. Protierozní osevní postupy, šetrná agrotechnika a jejich aplikace závisí na hospodařících subjektech a tržních mechanismech.

\* Výjimka byla odsouhlasena DOSS dne 22.4.2015 pro pozemek 46/34 resp. 2856, na kterém není pouze povoleno pěstovat kukuřici bez užití ochranné technologie jako je výsev do podplodiny nebo strniště. Pěstování brambor a řepky na zelené hnojení je možné.

## Návrh protierozního osevního postupu „zlepšení“ stávajícího Norfolkského:

Tabulka 12 Protierozní osevní postup – ochranný faktor vegetace C

| rok    | měsíc | plodina              | období | C        | PEO poznámka              | rozložení faktor R % |
|--------|-------|----------------------|--------|----------|---------------------------|----------------------|
| rok 1. | 1     | jetel + směs         |        | 0,1      |                           | 0,009                |
|        | 2     | jetel + směs         |        | 0,1      |                           |                      |
|        | 3     | jetel + směs         |        | 0,1      |                           |                      |
|        | 4     | jetel + směs         |        | 0,1      |                           |                      |
|        | 5     | jetel + směs         |        | 0,015    |                           | 0,552                |
|        | 6     | jetel + směs         |        | 0,015    |                           |                      |
|        | 7     | jetel + směs         |        | 0,015    |                           |                      |
|        | 8     | pšenice ozim         | 1      | 0,02     | strniště                  | 0,208                |
|        | 9     | pšenice ozim         | 2      | 0,02     | strniště                  | 0,123                |
|        | 10    | pšenice ozim         | 3      | 0,02     | strniště                  | 0,009                |
|        | 11    | pšenice ozim         |        | 0,02     | strniště                  |                      |
|        | 12    | pšenice ozim         |        | 0,02     | strniště                  |                      |
| rok 2. | 1     | pšenice ozim         | 3      | 0,02     | strniště                  | 0,009                |
|        | 2     | pšenice ozim         |        | 0,02     | strniště                  |                      |
|        | 3     | pšenice ozim         |        | 0,02     | strniště                  |                      |
|        | 4     | pšenice ozim         |        | 0,02     | strniště                  |                      |
|        | 5     | pšenice ozim         | 4      | 0,02     | strniště                  | 0,552                |
|        | 6     | pšenice ozim         |        | 0,02     | strniště                  |                      |
|        | 7     | pšenice ozim         |        | 0,02     | strniště                  |                      |
|        | 8     | pšenice ozim         | 5      | 0,02     | strniště                  | 0,208                |
|        | 9     | strniště + luštěniny | 5      | 0,02     | strniště, sláma ponechána | 0,123                |
|        | 10    | strniště + luštěniny | 5      | 0,02     | strniště, sláma ponechána | 0,009                |
|        | 11    | strniště             | 5      | 0,02     | strniště, sláma ponechána |                      |
|        | 12    | strniště             | 5      | 0,02     | strniště, sláma ponechána |                      |
| rok 3. | 1     | strniště             | 5      | 0,02     | strniště, sláma ponechána | 0,009                |
|        | 2     | strniště             | 5      | 0,02     | strniště, sláma ponechána |                      |
|        | 3     | ječmen jarní         | 1      | 0,65     | OP                        |                      |
|        | 4     | ječmen jarní         | 2+3    | 0,7+0,45 | OP                        |                      |
|        | 5     | ječmen jarní         | 4      | 0,08     | OP                        | 0,552                |
|        | 6     | ječmen jarní         |        | 0,08     | OP                        |                      |
|        | 7     | ječmen jarní         |        | 0,08     | OP                        |                      |
|        | 8     | ječmen jarní         | 5      | 0,25     | OP                        | 0,208                |
|        | 9     | strniště + luštěniny |        | 0,02     | strniště, sláma ponechána | 0,123                |
|        | 10    | strniště + luštěniny |        | 0,02     | strniště, sláma ponechána | 0,009                |
|        | 11    | strniště             |        | 0,02     | strniště, sláma ponechána |                      |
|        | 12    | strniště             |        | 0,02     | strniště, sláma ponechána |                      |
| rok 4. | 1     | strniště             |        | 0,02     | strniště, sláma ponechána | 0,009                |
|        | 2     | strniště             |        | 0,02     | strniště, sláma ponechána |                      |
|        | 3     | strniště             |        | 0,02     | strniště, sláma ponechána |                      |
|        | 4     | kukuřice             | 1      | 0,3      | strniště, sláma ponechána |                      |
|        | 5     | kukuřice             | 2+3    | 0,45     | strniště, sláma ponechána | 0,552                |
|        | 6     | kukuřice             | 4      | 0,2      | strniště, sláma ponechána |                      |
|        | 7     | kukuřice             |        | 0,2      | strniště, sláma ponechána |                      |
|        | 8     | kukuřice             |        | 0,2      | strniště, sláma ponechána | 0,208                |
|        | 9     | kukuřice             | 5      | 0,3      | strniště, sláma ponechána | 0,123                |
|        | 10    | jetel + směs         |        | 0,25     |                           | 0,009                |
|        | 11    | jetel + směs         |        | 0,1      |                           |                      |
|        | 12    | jetel + směs         |        | 0,1      |                           |                      |

Ochranný faktor vegetace při aplikaci protierozní agrotechniky:

**C = 0,1187**

### **1.5.2.3 Technická opatření**

Opatření technického charakteru nejsou v zájmovém území navržena. Metodika ochrany zemědělské půdy před erozí řadí mezi technická opatření i zatravnění údolnic v případech nutnosti úpravy a zkapacitnění průtočného profilu dráhy soustředěného odtoku. Pro zájmové území jsou navržena zatravnění údolnic TTP1, TTP2, TTP3, TTP5 a TTP6. Ve všech případech se jedná o obnovu historických druhů pozemků zřejmě patrných z map pozemkového katastru. Cílem je tedy obnovit přirozené zatravnění údolnic bez umělých úprav. Trasování zatravnění bylo provedeno podle digitálního modelu terénu zhotoveného na podkladech zaměření skutečného stavu. Šířka navržených pásů vždy přesahuje 30m a maximálně kopíruje průběh terénu. S úpravou průtočného profilu v údolnicích se neuvažuje a opatření spadají do kapitoly organizačních opatření.

### **1.5.3 PŘEHLED NAVRHOVANÝCH OPATŘENÍ K OCHRANĚ PŘED VĚTRNOU EROZÍ A POSOUZENÍ JEJICH ÚČINNOSTI**

Opatření k ochraně ZPF před větrnou erozí nejsou navržena. Na základě analýzy skutečného stavu je potenciální ohroženost ZPF větrnou erozí minimální. Aktuální stav území po konzultaci se sborem a Odborem životního prostředí nevyžaduje tento typ zařízení.

## 1.5.4 ÚČINNOST PROTIERZNÍCH OPATŘENÍ

| Cislo linie     | 1     | 2     | 3     | 4     | 5     | 6     | 7     | 8     | 9     | 10    | 11    | 12    | 13    | 14    | 15    | 16    | 17    | 18    | 19    | 20    | 21    |
|-----------------|-------|-------|-------|-------|-------|-------|-------|-------|-------|-------|-------|-------|-------|-------|-------|-------|-------|-------|-------|-------|-------|
| R               | 40    | 40    | 40    | 40    | 40    | 40    | 40    | 40    | 40    | 40    | 40    | 40    | 40    | 40    | 40    | 40    | 40    | 40    | 40    | 40    | 40    |
| L               | 3,15  | 4,09  | 2,94  | 2,28  | 3,26  | 3,56  | 2,26  | 3,09  | 3,33  | 3,14  | 3,64  | 2,81  | 3,78  | 3,16  | 3,34  | 2,32  | 2,77  | 2,40  | 2,25  | 2,75  | 3,20  |
| S               | 0,74  | 0,65  | 0,99  | 1,64  | 0,79  | 0,93  | 1,28  | 1,00  | 0,61  | 2,46  | 1,60  | 2,76  | 0,83  | 0,50  | 0,68  | 0,90  | 0,37  | 0,20  | 0,58  | 0,81  | 0,42  |
| K               | 0,32  | 0,21  | 0,24  | 0,32  | 0,48  | 0,31  | 0,19  | 0,19  | 0,17  | 0,18  | 0,18  | 0,18  | 0,18  | 0,19  | 0,22  | 0,19  | 0,19  | 0,44  | 0,25  | 0,16  | 0,26  |
| tvar            | 1     | 1     | 1     | 1     | 1     | 1     | 1     | 1     | 1     | 1     | 1     | 1     | 1     | 1     | 1     | 1     | 1     | 1     | 1     | 1     | 1     |
| C               | 0,119 | 0,119 | 0,119 | 0,119 | 0,119 | 0,119 | 0,119 | 0,005 | 0,005 | 0,005 | 0,005 | 0,005 | 0,005 | 0,119 | 0,119 | 0,119 | 0,119 | 0,119 | 0,119 | 0,119 | 0,119 |
| P               | 1     | 1     | 1     | 1     | 1     | 1     | 1     | 1     | 1     | 1     | 1     | 1     | 1     | 1     | 1     | 1     | 1     | 1     | 1     | 1     | 1     |
| G               | 3,6   | 2,6   | 3,4   | 5,6   | 5,9   | 4,8   | 2,6   | 0,1   | 0,1   | 0,3   | 0,2   | 0,3   | 0,1   | 1,4   | 2,4   | 1,9   | 0,9   | 1,0   | 1,5   | 1,7   | 1,7   |
| limit nový      | 4,0   | 4,0   | 4,0   | 4,0   | 4,0   | 4,0   | 4,0   | 4,0   | 4,0   | 4,0   | 4,0   | 4,0   | 4,0   | 4,0   | 4,0   | 4,0   | 4,0   | 4,0   | 4,0   | -     | 4,0   |
| limit starý     | 7     | 7     | 7     | 7     | 7     | 7     | 7     | 7     | 5,1   | 5,6   | 5,4   | 5,3   | 5,9   | 7     | 6,0   | 7     | 6,0   | 7     | 7     | 1,0   | 7     |
| Překročen starý | ne    | ne    | ne    | ne    | ne    | ne    | ne    | ne    | ne    | ne    | ne    | ne    | ne    | ne    | ne    | ne    | ne    | ne    | ne    | ne    | ne    |
| Překročen nový  | ne    | ne    | ne    | ano*  | ano*  | ano*  | ne    | ne    | ne    | ne    | ne    | ne    | ne    | ne    | ne    | ne    | ne    | ne    | ne    | ne    | ne    |

| Cislo linie     | 22    | 23    | 24    | 25    | 26    | 27    | 28    | 29    | 30    | 31    | 32    | 33    | 34    | 35    | 36    | 37    | 38    | 39    | 40    | 41    | 42    | 43    |
|-----------------|-------|-------|-------|-------|-------|-------|-------|-------|-------|-------|-------|-------|-------|-------|-------|-------|-------|-------|-------|-------|-------|-------|
| R               | 40    | 40    | 40    | 40    | 40    | 40    | 40    | 40    | 40    | 40    | 40    | 40    | 40    | 40    | 40    | 40    | 40    | 40    | 40    | 40    | 40    | 40    |
| L               | 2,51  | 2,65  | 3,03  | 4,08  | 3,39  | 2,91  | 3,54  | 3,49  | 2,41  | 3,53  | 3,57  | 3,54  | 3,59  | 2,29  | 3,18  | 2,52  | 3,11  | 2,17  | 3,64  | 2,33  | 2,64  | 2,70  |
| S               | 0,76  | 0,43  | 0,32  | 0,50  | 0,55  | 0,42  | 0,55  | 0,56  | 0,92  | 0,40  | 0,37  | 0,53  | 0,48  | 0,22  | 0,35  | 0,49  | 0,39  | 0,79  | 0,47  | 0,44  | 0,96  | 0,33  |
| K               | 0,22  | 0,33  | 0,33  | 0,32  | 0,32  | 0,33  | 0,28  | 0,19  | 0,19  | 0,31  | 0,33  | 0,21  | 0,19  | 0,22  | 0,19  | 0,19  | 0,28  | 0,24  | 0,19  | 0,19  | 0,19  | 0,19  |
| tvar            | 1     | 1     | 1     | 1     | 1     | 1     | 1     | 1     | 1     | 1     | 1     | 1     | 1     | 1     | 1     | 1     | 1     | 1     | 1     | 1     | 1     | 1     |
| C               | 0,119 | 0,119 | 0,119 | 0,119 | 0,119 | 0,119 | 0,119 | 0,119 | 0,119 | 0,119 | 0,119 | 0,119 | 0,119 | 0,119 | 0,119 | 0,119 | 0,119 | 0,119 | 0,119 | 0,119 | 0,119 | 0,119 |
| P               | 1     | 1     | 1     | 1     | 1     | 1     | 1     | 1     | 1     | 1     | 1     | 1     | 1     | 1     | 1     | 1     | 1     | 1     | 1     | 1     | 1     | 1     |
| G               | 2,0   | 1,8   | 1,5   | 3,1   | 2,8   | 1,9   | 2,6   | 1,8   | 2,0   | 2,1   | 2,1   | 1,9   | 1,6   | 0,5   | 1,0   | 1,1   | 1,7   | 2,0   | 1,5   | 0,9   | 2,3   | 0,8   |
| limit nový      | 4,0   | 4,0   | 4,0   | 4,0   | 4,0   | 4,0   | 4,0   | 4,0   | 4,0   | 4,0   | 4,0   | 4,0   | 4,0   | 4,0   | 4,0   | 4,0   | 4,0   | 4,0   | 4,0   | 4,0   | 4,0   | 4,0   |
| limit starý     | 7     | 7     | 7     | 7     | 7     | 7     | 7     | 7     | 7     | 6,1   | 7     | 7     | 7     | 7     | 7     | 7     | 7     | 7     | 7     | 7     | 7     | 7     |
| překročen starý | ne    | ne    | ne    | ne    | ne    | ne    | ne    | ne    | ne    | ne    | ne    | ne    | ne    | ne    | ne    | ne    | ne    | ne    | ne    | ne    | ne    | ne    |
| překročen nový  | ne    | ne    | ne    | ne    | ne    | ne    | ne    | ne    | ne    | ne    | ne    | ne    | ne    | ne    | ne    | ne    | ne    | ne    | ne    | ne    | ne    | ne    |

Užitím ochranného faktoru vegetace pro protierozní osevní postup a trvalý travní porost byl kromě spádníc 4,5,6 snížen roční smyv půdy pod přípustný.

V lokalitě údolnic 4,5,6 již nelze s ohledem na morfologii terénu a malou velikost orného bloku navrhnout další opatření, s plošným zatravněním nesouhlasí vlastník. V lokalitě je návrhem pozemkové úpravy zatravněná údolnice TTP1. Lokalita podle standardu GAEC je vymezená jako MEO lokalita (mírně erozně ohrožené) tedy je zde vyloučeno pěstovat širokořádké plodiny a zároveň je zde návrhem pozemkové úpravy navržen protierozní osevní postup. Kombinace těchto opatření a jejich důsledné dodržování zajistí stabilní a únosnou míru ochrany ZPF.

Lokalita v Borcích číslo spádnice 20, je lokalita s mělkými půdami, podle metodiky není přípustné zornění půdy. Z tohoto důvodu metodika neuvádí limit ročního smyvu půdy na mělkých půdách. S převodem do TTP nesouhlasí vlastník pozemků přičemž je zde pozemkovou úpravou navržen protierozní oseední postup. Menší část lokality se nachází podle standardu GAEC v MEO a SEO (silně erozně ohrožené) plochách a jsou tedy přísná pravidla na strukturu oseedních postupů s maximálním vyloučením erozních plodin a agrotechniky. Realizace PEO opatření a jejich důsledné dodržování zajistí stabilní a únosnou míru ochrany půdy

### 1.5.5 PŘEHLED DALŠÍCH OPATŘENÍ K OCHRANĚ PŮDY

Další opatření k ochraně půdy nejsou navržena.

### 1.5.6 ZAŘÍZENÍ DOTČENÁ NÁVRHEM PROTIEROZNÍCH OPATŘENÍ

Viz tabulka přehled organizačních opatření a jimi dotčených zařízení.

### 1.5.7 NÁKLADY NA PROTIEROZNÍ OPATŘENÍ

Tabulka 13 Náklady na protierozní opatření

| Současný stav |  |   |                    | Návrh opatření |                                       | Náklady na realizaci kalkulace 2014 |         |
|---------------|--|---|--------------------|----------------|---------------------------------------|-------------------------------------|---------|
| Druh/číslo    | Místní<br>název /<br>číslo<br>spádnice | Funkce<br>v území   | Biologický<br>stav | Cílový stav    | charakteristika                       | cena Kč bj                          | cena Kč |
| TTP1          | Na<br>Zhorcích/ 4,<br>5, 6             | zorněná<br>úrodnice   | orná půda          | TTP            | založení trvalého<br>travního porostu | 80 000                              | 127 184 |
| TTP2          | Pod<br>hlinavkami/<br>39               | zorněná<br>úrodnice   | orná půda          | TTP            | založení trvalého<br>travního porostu | 80 000                              | 89 256  |
| TTP3          | Hlinovky/<br>33, 34                    | zorněná<br>úrodnice   | orná půda          | TTP            | založení trvalého<br>travního porostu | 80 000                              | 112 864 |
| TTP5          | Laciny/ 26,<br>27, 28, 29              | zorněná<br>úrodnice,<br>rozoraný<br>TTP -<br>nesoulad<br>KN | orná půda          | TTP            | založení trvalého<br>travního porostu | 80 000                              | 179 816 |
| TTP6          | Ve Skalí/<br>14, 15                    | zorněná<br>úrodnice,<br>rozoraný<br>TTP -<br>nesoulad<br>KN | orná půda          | TTP            | založení trvalého<br>travního porostu | 80 000                              | 257 240 |

| <u>Současný stav</u> |  |                                     |                            | <u>Návrh opatření</u> |                                       | <u>Náklady na realizaci kalkulace 2014</u> |                |
|----------------------|--|-------------------------------------|----------------------------|-----------------------|---------------------------------------|--|----------------|
| <b>Druh/číslo</b>    | <b>Místní<br/>název /<br/>číslo<br/>spádnice</b> | <b>Funkce<br/>v území</b>           | <b>Biologický<br/>stav</b> | <b>Cílový stav</b>    | <b>charakteristika</b>                | <b>cena Kč bj</b>                          | <b>cena Kč</b> |
| TTP7                 | V novínách/<br>23, 24, 25                        | rozoraný<br>TTP -<br>nesoulad<br>KN | orná půda                  | TTP                   | založení trvalého<br>travního porostu | 80 000                                     | 58 144         |
| TTP8                 | Hůrky/ 8,<br>10, 11, 12,<br>13                   | zorněný<br>svah,<br>vysoká<br>eroze | orná půda                  | TTP                   | založení trvalého<br>travního porostu | 80 000                                     | 2 324 360      |
| TTP9                 | Borky/-  | zorněná<br>údolnice                 | orná půda                  | TTP                   | založení trvalého<br>travního porostu | 80 000                                     | 60 424         |
| TTP10                | Myslákov,<br>Němčiny, U<br>haldy/ 35,<br>43      | rozoraný<br>TTP -<br>nesoulad<br>KN | orná půda                  | TTP                   | založení trvalého<br>travního porostu | 80 000                                     | 1 081 840      |
| součet               |  |                                     |                            |                       |                                       |  | 4 291 128      |

## 1.6 VODOHOSPODÁŘSKÁ OPATŘENÍ

Pozemkovou úpravou nejsou žádná nová vodohospodářská opatření navržena, ani není navržena rekonstrukce stávajících. Do přehledu vodohospodářských opatření jsou zařazena ta, která se návrhem pozemkové úpravy zavádění do katastru nemovitostí na vlastní parcele.

### 1.6.1 PŘEHLED VODOHOSPODÁŘSKÝCH OPATŘENÍ A JEJICH ZÁKLADNÍ PARAMETRY

Tabulka 14 Přehled mapovaných vodohospodářských opatření a dotčených zařízení

| Současný stav     |                        |                    |   | Návrh opatření   |                            | vztah k územnímu plánu | Vlastník stávající /navržený | prac č. par. |
|-------------------|------------------------|--------------------|---|------------------|----------------------------|------------------------|------------------------------|--------------|
| Druh/číslo        | Místní název           | Funkce v území     | Inž. sítě, objekt, křížení                        | délka x šířka(m) | Výměra (ha), POTŘEBNÁ PŮDA |                        |                              |              |
| Hrejkovický potok | Hrejkovický potok      | přirozený tok      | elektrické vedení, vodovod, vedení Telefonica O2, | -                | 23768                      |                        | LV 282                       | 282/1; 282/2 |
| návesní rybník    | návesní rybník         | malá vodní nádrž   | elektrické vedení                                 | -                | 2264                       |                        | LV 1                         | 282/3        |
| HOZ3              | Velká jih, Na Zhorcích | meliorační strouha | meliorace   | -                | 825                        |                        | LV 10002                     | 1/29         |
| HOZ7              | Laciny                 | meliorační strouha | ÚSES  | -                | 39                         |                        | LV10002                      | 10002/4      |

| Současný stav |              |                                      |                            | Návrh opatření   |                            | vztah k územnímu plánu | Vlastník stávající /navržený | prac č. par.   |
|---------------|--------------|--------------------------------------|----------------------------|------------------|----------------------------|------------------------|------------------------------|----------------|
| Druh/číslo    | Místní název | Funkce v území                       | Inž. sítě, objekt, křížení | délka x šířka(m) | Výměra (ha), POTŘEBNÁ PŮDA |                        |                              |                |
| HOZ13         | Ve Skalách   | meliorační strouha, drobný vodní tok | meliorace                  | -                | 4412                       |                        | LV 282, LV 71                | 1/3; 1/4; 71/3 |

\*krytí bude provedeno z vlastnictví ČR nebo obce

Tabulka 15 Přehled vodohospodářských opatření ve správě státního pozemkového úřadu

| Druh/číslo | Místní název        | ČHP         | název stavby HOZ | rok pořízení | č. ID               | otevřený [km] | zatrubněný |
|------------|---------------------|-------------|------------------|--------------|---------------------|---------------|------------|
|            |                     |             |                  |              |                     |               | [km]       |
| HOZ 1      | U petrovské strouhy | 1-07-05-019 | Velká H          | 1986         | 2110000360-11201000 | 0             | 0,314      |
| HOZ 2      | Pod hlinavkami      | 1-07-05-019 | Velká G          | 1986         | 2110000359-11201000 | 0             | 0,386      |
| HOZ 3      | Na zhorcích         | 1-07-05-019 | Velká F          | 1986         | 2110000358-11201000 | 0,182         | 0,048      |
| HOZ 4, 5   | V řežabí            | 1-07-05-019 | Velká D          | 1986         | 2110000356-11201000 | 0,02          | 0,725      |
| HOZ 6      | V řežabí            | 1-07-05-019 | Velká C          | 1986         | 2110000355-11201000 | 0             | 0,074      |
| HOZ 7      | Laciny              | 1-07-05-019 | Velká A          | 1986         | 2110000346-1201000  | 0,012         | 0,45       |
| HOZ 8      | Laciny              | 1-07-05-019 | Velká A1         | 1986         | 2110000353-11201000 | 0             | 0,28       |
| HOZ 9      | U jezárka           | 1-07-05-019 | Chlumeck A       | 1989         | 2110000083-11201000 | 0             | 0,289      |



| Druh/číslo | Místní<br>název    | ČHP         | název<br>stavby<br>HOZ | rok<br>pořízení | č. ID               | otevřený<br>[km] | zatrubněný |
|------------|--------------------|-------------|------------------------|-----------------|---------------------|------------------|------------|
|            |                    |             |                        |                 |                     |                  | [km]       |
| HOZ 10     | Chlumeck           | 1-07-05-019 | Chlumeck<br>A1         | 1989            | 2110000085-11201000 | 0                | 0,244      |
| HOZ 11     | U hořejších<br>luk | 1-07-05-019 | Velká E                | 1986            | 2110000357-11201000 | 0                | 0,804      |
| HOZ 12     | V borcích          | 1-07-05-019 | Velká B                | 1986            | 2110000354-11201000 | 0                | 0,534      |

### 1.6.2 ZAŘÍZENÍ DOTČENÁ NÁVRHEM VODOHOSPODÁŘSKÝCH OPATŘENÍ

Viz. tabulka Přehled vodohospodářských opatření a dotčených zařízení.

## 1.7 OPATŘENÍ K OCHRANĚ A TVORBĚ ŽIVOTNÍHO PROSTŘEDÍ

V zájmovém území se nenachází ze zákona vyhlášené chráněné území. Zájmové území neleží v oblastí Natura 2000 ani v ptačí oblasti.

Zákon o ochraně přírody a krajiny č. 114/1992 Sb., §3 vymezuje ochranu významných krajinných prvků. V zájmovém území se nacházejí tyto části krajiny :

- lesy,
- vodní toky,
- rybníky,
- údolní nivy,
- mokřady,
- remízy,
- meze,
- trvalé travní plochy,
- přirozené skalní útvary, výchozy a odkryvy.

### 1.7.1 ZÁSADY NÁVRHU OPATŘENÍ K OCHRANĚ A TVORBĚ ŽIVOTNÍHO PROSTŘEDÍ

#### 1. Aktualizace ÚSES podle skutečného stavu území, návaznost na sousední území

Cílem je přesně polohově a v prostorových parametrech vymezit prvky ÚSES. Maximální pozornost věnovat prvkům k realizaci a ke stanovení funkčních a nefunkčních částí. Návaznost na sousední území je zajištěna koridorem Hrejkovického potoka.

##### **NEFUNKČNÍ ÚSES**

- v zájmovém území se jedná o ty části, které se nacházejí na orné půdě
- realizace spočívá v založení trvalého porostu a následné výsadbě druhově vhodných dřevin
- tyto lokality je maximálně vhodné převést do vlastnictví obce

##### **FUNKČNÍ ÚSES**

- jedná se o všechny biokoridory a biocentra v zájmovém území
- bude ponecháno v soukromém vlastnictví

#### 2. Polohově vymezený plán ÚSES projednat s účastníky řízení

Plán ÚSES byl projednán se sborem a s odborem ŽP 20.2.2013 a 10.4.2013. Členové sboru hájili své zemědělsko-uživatelské zájmy a kategoricky se postavili proti navrhování interakčních prvků. Do návrhu plánu společných zařízení byl ÚSES převzatý z generelu ÚSES Hrejkovice od Ing. Zelenkové z roku 1994. Pro zájmové území je v tomto dokumentu navrženo velký počet plošně náročných interakčních prvků. Na společném jednání sboru a odboru ŽP bylo dohodnuto, které prvky budou převzaté do plánu společných zařízení.

#### 3. Vlastnické vypořádání nefunkčních prvků ÚSES

Plošně nenáročné nefunkční prvky ÚSES budou vlastnický vypořádány na obec nebo převedeny do vlastnictví státu (příprava půdy pro realizaci doprovodné zeleně podél silnice II/1212).

Plošně náročné nefunkční prvky TTP 10 a TTP8 zůstanou ponechány v soukromém vlastnictví.  
**Ostatní navržená zatravnění jsou v této fázi navržena do majetku obce.**

#### 4. Interakční prvky stávající

Jedná se funkční stanoviště v zájmovém území. Plánem společných zařízení nebudou tyto prvky navrženy k dodatečným úpravám a nebudou ani pozemkově zvlášť vymezeny.

#### 5. Interakční prvky navržené

Jedná se doplnění zeleně do zájmového území nad rámec navržený generelem ÚSES. U všech nově navržených interakčních prvků je nejdůležitější směna pozemků do obecního vlastnictví.

Nově navržená zeleň v území tvoří zejména:

- doprovodnou zeleň podél cest
- doprovodnou zeleň podél melioračních zařízení a protierozních opatření

#### 6. Stanovení záboru

- zábor půdy pro ekologická opatření je stanoven ze ZSS

#### 7. Projednat nové lokality k založení lesa

- během jednání s vlastníky nebyl zájem o zalesnění.

#### 8. Projednat změny druhů pozemků, které vymezí a podpoří krajinné prvky

Vyjádření ke změnám druhů pozemků vydal Měú Milevsko, odbor ŽP 26.4.2013 pod č.j.: MM 05072/2013 OŽP/Ši. Detailní rozbor stanoviska viz. kapitola 1.3.5.2 Stanoviska ke změnám druhů pozemků.

#### 9. Zaměření drobných sakrálních staveb a lidové architektury, pozemky převést do majetku obce

## 1.7.2 PROJEDNÁNÍ OPATŘENÍ K OCHRANĚ A TVORBĚ ŽIVOTNÍHO PROSTŘEDÍ

Plán ÚSES byl projednán se sborem a s odborem ŽP 20.2.2013 a 10.4.2013. K projednání byly předloženy prvky ÚSES převzaté z generelu a dále nově navržené liniové zeleně a zatravnění. Výsledkem jednání je kompromis, kdy došlo ke zrušení několika generelových prvků ÚSES a zároveň bylo odsouhlaseno několik nových interakčních prvků.

**Tabulka 16 Shrnutí výsledků jednání o opatřeních k ochraně a tvorbě ŽP**

| druh/číslo | navržená opatření        | původ   | závěr jednání  | poznámka                | zahrnuté v kategorii SZ |
|------------|--------------------------|---------|----------------|-------------------------|-------------------------|
| LBC78      | -                        | generel | bez připomínek | nebude parcelně vymezen | OTŽP                    |
| LBC79      | -                        | generel | bez připomínek | nebude parcelně vymezen | OTŽP                    |
| LBK39      | -                        | generel | bez připomínek | nebude parcelně vymezen | OTŽP                    |
| LBK81      | -                        | generel | bez připomínek | nebude parcelně vymezen | OTŽP                    |
| IP102      | -                        | generel | bez připomínek | parcela MK2             | OTŽP                    |
| IP103      | zatravnění               | generel | bude zrušen    | je nahrazeno TTP10      | OZPF                    |
| IP145      | zatravnění               | generel | bude zrušen    | -                       | -                       |
| IP166      | -                        | generel | bez připomínek | nebude parcelně vymezen | OTŽP                    |
| IP80       | -                        | generel | bez připomínek | nebude parcelně vymezen | OTŽP                    |
| IP82       | -                        | generel | bez připomínek | nebude parcelně vymezen | OTŽP                    |
| IP83       | doplnění stromů do aleje | generel | bez připomínek | parcela sil. II/121     | OTŽP                    |
| IP84       | výsadba aleje            | generel | bez připomínek | parcela VPC2            | OTŽP                    |
| IP85       | zatravnění               | generel | bude zrušen    | -                       | -                       |
| IP92       | zatravnění               | generel | bude zrušen    | je nahrazeno TTP1       | OZPF                    |
| IP94       | doplnění stromů do aleje | generel | bez připomínek | parcela sil. II/121     | OTŽP                    |
| IP95       | výsadba aleje            | generel | bez připomínek | parcela TTP1            | OTŽP                    |
| IP96       | zatravnění               | generel | bude zrušen    | -                       | -                       |
| IP1        | výsadba aleje            | nový    |                | parcela HPC1            | OTŽP                    |
| IP2        | výsadba aleje            | nový    |                | parcela HPC2            | OTŽP                    |
| TTP1       | zatravnění               | nový    |                | nahrazuje IP92          | OZPF                    |
| TTP2       | zatravnění               | nový    |                |                         | OZPF                    |
| TTP3       | zatravnění               | nový    |                |                         | OZPF                    |
| TTP5       | zatravnění               | nový    |                |                         | OZPF                    |
| TTP6       | zatravnění               | nový    |                |                         | OZPF                    |
| TTP7       | zatravnění               | nový    |                |                         | OZPF                    |
| TTP8       | zatravnění               | nový    |                |                         | OZPF                    |
| TTP9       | zatravnění               | nový    |                |                         | OZPF                    |
| TTP10      | zatravnění               | nový    |                | nahrazuje IP103         | OZPF                    |

### 1.7.3 ZÁKLADNÍ PARAMETRY PROSTOROVÉHO USPOŘÁDÁNÍ OPATŘENÍ K OCHRANĚ A TVORBĚ ŽIVOTNÍHO PROSTŘEDÍ

Územní systém ekologické stability zájmového území je převzatý z generelu ÚSES Hrejkovice. Biocentra a biokoridory jsou generelem umístěny pouze do lokalit přírodě blízkých a ve všech případech se jedná o plně funkční stav, který vyhovuje zájmům ochrany přírody a krajiny. Částečně funkční biokoridor LBK 39 je pouze v trati přechodu intravilánem obce, kde nedosahuje potřebných parametrů šířky 20m. Souvislost biokoridoru zde ale není přerušena, a svojí funkci zde biokoridor plní na dobré úrovni.

Interakční prvky stávající jsou z generelu převzaty v plném rozsahu a bez žádných úprav. Navržené interakční prvky byly projednány na společném jednání sboru a odboru ŽP a byla provedena jejich aktualizace.

Statut ochrany je daný pouze zákonem č. 114/1992 Sb.. Územní ochrana z důvodu neexistence územního plánu obce bude dána pouze vymezením a schválením ÚSES v plánu společných zařízení. Způsob využití a omezení v užívání pozemků, které jsou součástí ÚSES je v konkrétní podobě definovaný v generelu.

Změny druhů pozemků, které jsou součástí ÚSES byly odsouhlaseny Měú odborem ŽP v této dokumentaci.

Parcelní vymezení stávajících, funkčních prvků ÚSES nebude pozemkovou úpravou provedeno. Průběh funkčních prvků ÚSES je graficky vymezen v této dokumentaci, při snaze respektovat zaměření skutečného stavu terénu a požadované metodické parametry. Funkční ÚSES, který se v zájmovém území nachází se zcela překrývá s významnými krajinnými prvky podle zákona č. 114/1992Sb.. Dále ochrana funkčních prvků ÚSES je podpořena vyjádřením o změnách druhů pozemků, ze kterého plyne, že tyto prvky budou „přírodě blízkých“ kulturách (TTP, vodní tok přirozený, les).

Nově navržené interakční prvky jsou parcelně vymezené. Pozemkovou úpravou jsou navržené do vlastnictví obce, kromě plošně nejnáročnějších opatření jako jsou některá zatravnění. Druh pozemku nových opatření by měl odpovídat cílovému společenstvu a je uveden v kap. Změny druhů pozemků u společných zařízení.

### 1.7.4 REALIZACE A DRUHOVÁ SKLADBA

#### Zatravnění:

Zakládání travních porostů může být provedeno klasickou cestou podsevem do krycí obiloviny na zrna nebo obiloviny na píčky, nebo je možné provést založení travních porostů čistostem na jaře nebo v časném létě.

V dotčeném území lze doporučit travní směsi s vysokým protierozním účinkem v těchto variantách (Ochrana zemědělské půdy před erozí, Janeček, 2012):

Směs na stanoviště s dostatkem vláhy, dobře zásobené živinami:

| DRUH                       | %  | kg osiva na 100m <sup>2</sup> |
|----------------------------|----|-------------------------------|
| Lipnice luční              | 40 | 0,40                          |
| Kostřava červená výběžkatá | 25 | 0,40                          |
| Kostřava červená trsnatá   | 12 | 0,23-0,30                     |
| Jílek vytrvalý             | 20 | 0,30                          |

Směs na stanoviště sušší, s nižší zásobou živin:

| DRUH                       | %  | kg osiva na 100m <sup>2</sup> |
|----------------------------|----|-------------------------------|
| Kostřava luční             | 20 | 0,24-0,40                     |
| Kostřava červená výběžkatá | 35 | 0,53                          |
| Kostřava červená trsnatá   | 15 | 0,23-0,30                     |
| Jílek vytrvalý             | 15 | 0,23                          |
| Lipnice luční              | 15 | 0,15                          |

#### Výsadba dřevin:

Dřeviny pro výsadby je vhodné získávat zejména z lesnických a krajinářských pěstebních školek. Rostliny nesmí být přerostlé a vytáhlé, nejvhodnější jsou:

- lesnické sazenice výšky 60+ s dobrým kořenovým systémem, 1-2 leté, 1x podřezávané nebo přesazované, síla v krčku musí odpovídat lesnickým normám pro sadbový materiál.
- odrostky a poloodrostky, 2-4 leté, min. 1x podřezávané a 1x přesazované je možné využívat jen v případě, že mají dobrý kořenový systém a jsou dodány s kořenovým balem (obalovaná sadba), využívají se zejména v místech, kde není možné vysadit větší počet sazenic. Pro stromořadí, aleje a výraznější skupiny je možné použít
- zahradnický zapěstované sazenice, nejčastěji KTS (keřový tvar stromů, nebo Pk a Vk (polokmen a vysokokmen). Minimálně 2x přesazované. O tyto sazenice je však třeba se mnohem více pečovat (dodatečná zálivka, ochrana kmene, upevnění proti vyvrácení, řez korunky apod.). Jejich použití je adekvátní jen v případě výraznějšího společenského významu výsadeb (osázení kapličky, stromořadí za vesnicí apod.). NA sušších stanovištích mladší a menší sazenice většinou tyto dřeviny v průběhu let doženou a často zde vytvářejí stabilnější stromy.
- keře je vhodnější vysazovat obalované (objem cca 1,5-2l), 1x přesazované, sestřižené, aby se dobře rozvětvily.

#### **Typ přirozené vegetace podle geobotanické mapy: Qa**

Acidofilní doubravy, březové a borové doubravy střední Evropy.

*Acidofilní doubravy, březové a borové doubravy střední Evropy představující klimaxovou (tedy optimální konečné stadium sukcesního vývoje), popř. subklimaxovou lesní vegetaci kyselých silikátových a zamokřených půd v bramborářské oblasti.*

#### **Dřeviny doporučené k výsadbě:**

- Abies alba (jedle bělokorá)
- Betula pendula (bříza bělokorá, bříza bradavičnatá)
- Carpinus betulus (habr obecný)
- Fagus sylvatica (buk lesní)
- Frangula alnus (krušina olšová)
- Genista tinctoria (kručinka barvířská)
- Juniperus communis (jalovec obecný)
- Pinus sylvestris (borovice lesní)
- Populus tremula (topol osika, osika obecná)
- Quercus petraea (dub zimní, drnák) - sušší stanoviště
- Quercus robur (dub letní) - vlhčí stanoviště
- Sorbus aucuparia (jeřáb ptačí)
- Tilia cordata (lípa malolistá, lípa srdčitá)

**Typ přirozené vegetace podle geobotanické mapy: AU11**

Luhy a olšiny.-Nivy potoků a menších řek v nížinách a pahorkatinách.-Ostatní stanoviště.

*Lesy nebo porosty dřevin s přirozeným výskytem v nivách vodních toků nebo na podmáčených půdách.*

**Dřeviny doporučené k výsadbě:**

- Acer campestre (javor babyka, babyka obecná)
- Acer platanoides (javor mléč)
- Acer pseudoplatanus (javor klen, javor horský)
- Alnus glutinosa (olše lepkavá) - vlhčí stanoviště
- Corylus avellana (líška obecná)
- Crataegus laevigata (hloh obecný)
- Crataegus monogyna (hloh jednosemenný, hloh jednobližný)
- Euonymus europaeus (brslen evropský) - pouze v teplejších oblastech
- Euonymus verrucosus (brslen bradavčitý) - pouze na jižní Moravě
- Frangula alnus (krušina olšová)
- Fraxinus excelsior (jasan ztepilý)
- Padus avium (střemcha obecná)
- Quercus robur (dub letní)
- Rhamnus cathartica (řešetlák počistivý) - pouze v teplejších oblastech
- Ribes uva-crispa (srstka angrešt, meruzalka srstka)
- Ribes nigrum (rybíz černý, meruzalka černá)
- Rosa sherardii (růže Sherardova)
- Salix cinerea (vrba popelavá)
- Swida sanguinea (svída krvavá)
- Tilia cordata (lípa malolistá, lípa srdčitá) - sušší stanoviště
- Ulmus glabra (jilm horský)
- Ulmus laevis (jilm vaz)
- Viburnum opulus (kalina obecná)

**Popis hlavních prvků ÚSES (generelu USES Hrejkovice, Ing. Zelenková, 1994)****Lokální biocentrum - LBC 78**

*Pořadové číslo:* 78

*Mapový list:* 22-23-15

*Název:* Pod Velkou

*Katastrální území:* Velká

*Geobiocenologická typizace:* 3BC4, 3BC5, 3B3

*Rozloha:* 1,79ha

*Charakteristiky ekotopu a bioty:*

Biocentrum je tvořeno částí potoka (lemovaný topolem a olší), přilehlou kosenou nivní loukou a bujně zarostlou stráň nad ní (dub, jasan, bříza, bez, trnka). Z lučních rostlin jsou zastoupené medyněk, krvavec, psárka, pryskyřník.

*Návrh opatření:*

Zachovat, postupně v břehových porostech nahradit topoly, louku kultivovat pouze kosením.

**Lokální biocentrum - LBC 79**

*Pořadové číslo:* 79

*Mapový list:* 22-23-15

*Název:* Laciny

*Katastrální území:* Hrejkovice

*Geobiocenologická typizace:* 4BC4

*Rozloha:* 0,97ha

*Charakteristiky ekotopu a bioty:*

Biocentrum zahrnuje část Hrejkovického potoka (lemovaný hlavně olší a vrbou křehkou) a vlhkou loučkou sousedící s lesem (převládá borovice a smrk).

*Návrh opatření:*

Vytvořit ochranné luční pásmo LBC směrem na severozápad od potoka (min. 10m široké), loučku pravidelně kosit.

**Lokální biokoridor - LBK 39**

*Pořadové číslo:* 39

*Mapový list:* 22-23-10, 22-23-05

*Název:* Hrejkovický potok

*Katastrální území:* Květov, Velká, Pechova Lhota, Kovářov, Hrejkovice

*Geobiocenologická typizace:* není uvedena

*Rozloha:* 11,65km, zájmové území 8ha

*Charakteristiky ekotopu a bioty:*

Břehové porosty po celé délce toku jsou tvořeny topolem, vrbou křehkou a olší, místy osikou a jasanem. Porosty chybí a funkčnost je omezena při průchodu obcí Velká, kde je koryto opevněno. Typickým bylinným průvodcem je kopřiva, svízel přítula, třtina, chrastice, medyněk. Louky přilehlé k potoku jsou většinou velmi redukované (zbytky původních zamokřených luk. Na ně navazují kulturní louky. Samotný tok je hustě zarostlý hlavně vrbou křehkou .

*Návrh opatření:*

V celé délce zkvalitnit břehové porosty (postupné nahrazení nepůvodního topolu). Biokoridor rozšířit minimálně na šířku 20m, opatřit jej ochranným souvislým pásem trvalých travních porostů, aby se zabránilo eutrofizaci vody. Louky kolem potoka pravidelně kosit, se zvláštním důrazem na ochranu zbytků původních vlhkomilných společenstev. V místech průtoku obcí zajistí maximální možnou revitalizaci.



### **Lokální biokoridor - LBK 81**

*Pořadové číslo:* 81

*Mapový list:* 22-23-15

*Název:* K lesu

*Katastrální území:* Velká

*Geobiocenologická typizace:* 4AB3

*Rozloha:* 0,05ha

*Charakteristiky ekotopu a bioty:*

Navrhovaný biokoridor propojuje lesní komplex s Hrejkovickým potokem.

*Návrh opatření:*

Propojení zajistit výsadbou minimálně 15m širokého pásu z vhodných lesních dřevin.

**Tabulka 17 Přehled k opatření k ochraně a tvorbě životního prostředí**

| charakteristika |                         |              |                      |           |                          |   | šířka m | rozměry        |                       |                    | vlastník stávající /navržený | prac č. par.                | poznámka                         |
|-----------------|-------------------------|--------------|----------------------|-----------|--------------------------|---|---------|----------------|-----------------------|--------------------|------------------------------|-----------------------------|----------------------------------|
| druh/číslo      | stav funkční/ nefunkční | vztah ke KPÚ | jiná fce než ekolog. | realizace | navržená opatření        | inž. sítě,  |         | VÝMĚRA CELÁ ha | DÉLKA K REALIZACI (m) | POTŘEBNÁ PŮDA (ha) |                              |                             |                                  |
|                 |                         |              |                      |           |                          | objekt, křížení   |         |                |                       |                    |                              |                             |                                  |
| IP83            | F/N                     | řešený       | -                    | A         | doplnění stromů do aleje | meliorace, elektrické vedení                                | 2,5m    | 0,37           | 700                   | 0                  | LV 116                       | 116/1                       | rozšířená parcela silnice II/121 |
| IP84            | F/N                     | řešený       | -                    | A         | výsadba aleje            | meliorace   | 2,5m    | 0,75           | 230                   | 0                  | obec                         | 1/16                        | parcela VPC2                     |
| IP94            | F/N                     | řešený       | -                    | A         | doplnění stromů do aleje | meliorace, elektrické vedení, vedení Telefonika O2, vodovod | 2x2,5m  | 0,83           | 400                   | 0                  | LV 116                       | 116/2                       | rozšířená parcela silnice II/121 |
| IP95            | F/N                     | řešený       | -                    | A         | doplnění stromů do aleje | meliorace   | 2x3m    | 0,48           | 150                   | 0,1797             | soukromí vl./obec            | 1/55; 1/56; 1/57;1/10; 1/11 | část leží v parcele TTP6         |
| IP1             | N                       | řešený       | -                    | A         | výsadba aleje            | meliorace   | 2,5m    | 0,325          | 1300                  | 0                  | obec                         | 1/21                        | parcela HPC1                     |

| charakteristika |                         |              |                      |           |                   |  | šířka m | rozměry |     |   | vlastník stávající /navržený | prac č. par. | poznámka  |
|-----------------|-------------------------|--------------|----------------------|-----------|-------------------|--|---------|---------|-----|---|------------------------------|--------------|---|
| druh/číslo      | stav funkční/ nefunkční | vztah ke KPÚ | jiná fce než ekolog. | realizace | navržená opatření | inž. sítě,   |         |         |     |   |                              |              |   |
|                 |                         |              |                      |           |                   | objekt, křížení                                      |         |         |     |   |                              |              |   |
| IP2             | N                       | řešený       | -                    | A         | výsadba aleje     | meliorace  | 2,5m    | 0,2475  | 990 | 0 | obec                         | 1/14; 1/19   | parcela HPC2  |
| LBC78           | F*                      | řešený       | -                    | N         | -                 | meliorace, elektrické vedení                         |         | 1,7894  | 0   | 0 | soukromí vl./soukromí vl.    |              |   |
| LBC79           | F*                      | řešený       | -                    | N         | -                 | elektrické vedení                                    |         | 0,9743  | 0   | 0 | soukromí vl./soukromí vl.    |              |   |
| LBK39           | F*                      | řešený       | -                    | N         | -                 | meliorace, elektrické vedení, Telefonika O2, vodovod | 20      | 8       | 0   | 0 | soukromí vl./soukromí vl.    |              | pás 10m na každou stranu od osy potoka, parcelně vymezený pouze tok |
| LBK81           | F*                      | řešený       | -                    | N         | -                 | -  | 20      | 0,5     | 0   | 0 | soukromí vl./soukromí vl.    |              |   |

| charakteristika |                         |              |                      |           |                   |  | šířka m | rozměry        |                       |                    | vlastník stávající /navržený | prac č. par. | poznámka |
|-----------------|-------------------------|--------------|----------------------|-----------|-------------------|--|---------|----------------|-----------------------|--------------------|------------------------------|--------------|----------|
| druh/číslo      | stav funkční/ nefunkční | vztah ke KPÚ | jiná fce než ekolog. | realizace | navržená opatření | inž. sítě, objekt, křížení                         |         | VÝMĚRA CELÁ ha | DĚLKA K REALIZACI (m) | POTŘEBNÁ PŮDA (ha) |                              |              |          |
| IP102           | F*                      | řešený       | -                    | N         | -                 | meliorace, vedení Telefonica O2, elektrické vedení | 10      | 0,37           | 0                     | 0                  | soukromí vl./soukromí vl.    |              |          |
| IP166           | F*                      | řešený       | -                    | N         | -                 | -  |         | 4,7            | 0                     | 0                  | soukromí vl./soukromí vl.    |              |          |
| IP80            | F*                      | řešený       | -                    | N         | -                 | -  |         | 0,12           | 0                     | 0                  | soukromí vl./soukromí vl.    |              |          |
| IP82            | F*                      | řešený       | -                    | N         | -                 | meliorace, vedení, elektrické vedení               |         | 0,33           | 0                     | 0                  | soukromí vl./soukromí vl.    |              |          |

F\* funkční prvky ÚSES nejsou parcelně vymezené, hranice nových parcel jsou v lokalitách ÚSES tvořené buď vlastnickou hranicí nebo hranicí kultur pozemků

## 1.7.5 ZAŘÍZENÍ DOTČENÁ NÁVRHEM OPATŘENÍ K OCHRANĚ A TVORBĚ ŽIVOTNÍHO PROSTŘEDÍ

Viz tabulka Přehled k opatření k ochraně a tvorbě životního prostředí.

## 1.7.6 NÁKLADY NA OPATŘENÍ K OCHRANĚ A TVORBĚ ŽIVOTNÍHO PROSTŘEDÍ

Tabulka 18 Náklady na opatření k ochraně a tvorbě životního prostředí

| charakteristika |                         |              |                      |           |                          |   | náklady na realizaci kalkulace 2014 |         |
|-----------------|-------------------------|--------------|----------------------|-----------|--------------------------|---|-------------------------------------|---------|
| druh/číslo      | stav funkční/ nefunkční | vztah ke KPÚ | jiná fce než ekolog. | realizace | navržená opatření        | inž. sítě,  | cena Kč/bm                          | cena Kč |
|                 |                         |              |                      |           |                          | objekt, křížení   |                                     |         |
| IP83            | F/N                     | řešený       | -                    | A         | doplnění stromů do aleje | meliorace, elektrické vedení                                | 300                                 | 210 000 |
| IP84            | F/N                     | řešený       | -                    | A         | výsadba aleje            | meliorace   | 300                                 | 69 000  |
| IP94            | F/N                     | řešený       | -                    | A         | doplnění stromů do aleje | meliorace, elektrické vedení, vedení Telefonika O2, vodovod | 300                                 | 120 000 |
| IP95            | F/N                     | řešený       | -                    | A         | doplnění stromů do aleje | meliorace   | 300                                 | 45 000  |
| IP1             | N                       | řešený       | -                    | A         | výsadba aleje            | meliorace   | 300                                 | 390 000 |
| IP2             | N                       | řešený       | -                    | A         | výsadba aleje            | meliorace   | 300                                 | 297 000 |
| součet          |                         |              |                      |           |                          |   | 1 131 000                           |         |

## 2 PŘEHLED O VÝMĚŘE POZEMKŮ POTŘEBNÉ PRO SPOLEČNÁ ZAŘÍZENÍ

Tabulka 19 Půda potřebná pro společná zařízení

| typ opatření | prac č. par./ nový vlastník   | výměra celá (ha) | výměra k předední na obec (ha) | výměra k převedení na stát (ha) | výměra k převedení do soukromého vlastnictví (ha) |
|--------------|-------------------------------|------------------|--------------------------------|---------------------------------|---|
| II/121       | 116/1, 116/2                  | 8,3789           | 0                              | 8,3789                          | 0   |
| MK1          | 1/1(k.ú.Osek), 1/1(k.ú.Velká) | 0,903            | 0,903                          | 0                               | 0   |
| MK2          | 1/2                           | 1,2772           | 1,2772                         | 0                               | 0   |
| HPC1         | 1/43, 1/21                    | 1,5774           | 1,5774                         | 0                               | 0   |
| HPC2         | 1/19, 1/14                    | 1,859            | 1,859                          | 0                               | 0   |
| HPC3         | 1/18                          | 1,1872           | 1,1872                         | 0                               | 0   |
| HPC4         | 1/20                          | 0,9445           | 0,9445                         | 0                               | 0   |
| VPC2         | 1/16                          | 0,236            | 0,236                          | 0                               | 0   |
| VPC3         | 1/45                          | 0,155            | 0,155                          | 0                               | 0   |
| VPC4         | 1/27                          | 0,2649           | 0,2649                         | 0                               | 0   |
| VPC5         | 1/46                          | 0,0924           | 0,0924                         | 0                               | 0   |
| VPC7         | 1/24                          | 0,4634           | 0,4634                         | 0                               | 0   |
| VPC8         | 1/23, 1/42                    | 1,0141           | 1,0141                         | 0                               | 0   |
| VPC9         | 1/107, 1/108                  | 0,7146           | 0,7146                         | 0                               | 0   |
| DO1          | 1/49                          | 0,8361           | 0,8361                         | 0                               | 0   |
| DO3          | 1/149                         | 0,2503           | 0,2503                         | 0                               | 0   |
| DO4          | 1/5                           | 0,5014           | 0,5014                         | 0                               | 0   |
| DO5          | 1/28                          | 0,0854           | 0,0854                         | 0                               | 0   |
| DO6          | 1/140, 1/141                  | 0,4148           | 0,4148                         | 0                               | 0   |
| DO7          | 1/25                          | 0,1727           | 0,1727                         | 0                               | 0   |
| DO8          | 1/135                         | 0,081            | 0,081                          | 0                               | 0   |
| DO10         | 1/41                          | 0,3604           | 0,3604                         | 0                               | 0   |
| DO11         | 1/7                           | 0,7064           | 0,7064                         | 0                               | 0   |
| DO12         | 1/9                           | 0,3029           | 0,3029                         | 0                               | 0   |
| DO13         | 1/35                          | 0,1465           | 0,1465                         | 0                               | 0   |
| DO14         | 1/8                           | 0,353            | 0,353                          | 0                               | 0   |
| DO15         | 1/105                         | 0,1801           | 0,1801                         | 0                               | 0   |
| DO16         | 1/40                          | 0,5726           | 0,5726                         | 0                               | 0   |
| DO17         | 1/15                          | 1,3068           | 1,3068                         | 0                               | 0   |
| DO18         | 1/12                          | 0,3642           | 0,3642                         | 0                               | 0   |
| DO20         | 1/48                          | 0,0415           | 0,0415                         | 0                               | 0   |
| DO21         | 1/38                          | 0,7058           | 0,7058                         | 0                               | 0   |
| DO22         | 1/50                          | 0,66             | 0,66                           | 0                               | 0   |
| DO23         | 1/114                         | 0,2657           | 0,2657                         | 0                               | 0   |
| DO24         | 1/118                         | 0,1061           | 0,1061                         | 0                               | 0   |
| DO25         | 1/101                         | 0,0375           | 0,0375                         | 0                               | 0   |
| DO26         | 1/145                         | 0,1126           | 0,1126                         | 0                               | 0   |
| DO27         | 1/115                         | 0,0869           | 0,0869                         | 0                               | 0   |
| DO28         | 1/160                         | 0,033            | 0,033                          | 0                               | 0   |
| DO29         | 1/93                          | 0,0159           | 0,0159                         | 0                               | 0   |
| IP83         | 116/1                         | 0,37             | 0                              | 0                               | 0   |
| IP84         | 1/16                          | 0,75             | 0                              | 0                               | 0   |
| IP94         | 116/2                         | 0,83             | 0                              | 0                               | 0   |
| IP95         | 1/55; 1/56; 1/57; 1/11        | 0,48             | 0,1797                         | 0                               | 0   |

| typ opatření      | prac. č. par./ nový vlastník   | výměra celá (ha) | výměra k předední na obec (ha) | výměra k převedení na stát (ha) | výměra k převedení do soukromého vlastnictví (ha) |
|-------------------|--|------------------|--------------------------------|---------------------------------|---|
| IP1               | 1/21   | 0,325            | 0                              | 0                               | 0   |
| IP2               | 1/14; 1/19   | 0,2475           | 0                              | 0                               | 0   |
| LBC78             | soukromí vl./soukromí vl.  | 1,7894           | 0                              | 0                               | 1,7894  |
| LBC79             | soukromí vl./soukromí vl.  | 0,9743           | 0                              | 0                               | 0,9743  |
| LBK39             | soukromí vl./soukromí vl.  | 8                | 0                              | 0                               | 8   |
| LBK81             | soukromí vl./soukromí vl.  | 0,5              | 0                              | 0                               | 0,5   |
| TTP1              | 132/36   | 1,5898           | 0                              | 0                               | 1,5898  |
| TTP2              | 1/31   | 1,1157           | 0                              | 0                               | 1,1157  |
| TTP3              | 1/32   | 1,4108           | 0                              | 0                               | 1,4108  |
| TTP5              | 1/44; 45/16; 190/4   | 2,2477           | 0                              | 0                               | 2,2477  |
| TTP6              | 1/11; 184/10   | 3,2155           | 1,0347                         | 0                               | 2,1808  |
| TTP7              | 1/109; 105/8   | 0,7268           | 0,4371                         | 0                               | 0,2897  |
| TTP8              | 1/158; 1/182; 16/1; 23/7; 35/9;<br>41/3; 47/3; 57/54; 85/1; 86/1;<br>87/5; 120/18; 132/39; 190/5;<br>195/25; 204/1; 205/3;<br>205/4; 235/15; 257/1 | 29,0545          | 1,152                          | 0                               | 27,9025   |
| TTP9              | 21/2; 57/13; 147/43; 236/3   | 0,7553           | 0                              | 0                               | 0,7553  |
| TTP10             | 1/166; 1/175; 40/1; 40/2; 91/1;<br>264/5; 264/6  | 13,523           | 4,7345                         | 0                               | 8,7885  |
| Hrejkovický potok | 282/1; 282/2   | 2,3769           | 0                              | 2,3769                          | 0   |
| návesní rybník    | 282/3  | 0,2264           | 0,2264                         | 0                               | 0   |
| HOZ3              | 1/29   | 0,0825           | 0                              | 0,0825                          | 0   |
| HOZ13             | 1/3; 1/4; 71/3   | 0,4413           | 0                              | 0,4191                          | 0,0222  |
| součet:           |  |                  | 27,1527                        | 11,2574                         | 57,5667   |

Tabulka 20 Využitelná půda pro společná opatření

| vlastník   | LV    | podíl | nárok  | bilance využitelná půda m2 |               |
|--|-------|-------|--------|----------------------------|---------------|
|  |       |       |        | potřeba návrh              | rozdíl        |
| Lesy České republiky, s.p.                       | 24    | 1/1   | 1246   | 1246                       | 0             |
| Ředitelství silnic a dálnic ČR                   | 151   | 1/1   | 3134   | 3164                       | -30           |
| Povodí Vltavy, státní podnik                     | 282   | 1/1   | 28558  | 26373                      | 2185          |
| Státní pozemkový úřad                            | 10002 | 1/1   | 62648  | 0                          | 62648         |
| Úřad pro zastupování státu ve věcech majetkových | 60000 | 1/1   | 1022   | 0                          | 1022          |
| Správa a údržba silnic Jihočeského kraje         | 116   | 1/1   | 87775  | 83789                      | 3986          |
| Město Milevsko                                   | 1     | 1/1   | 651601 | 288096                     | 363505        |
| <b>součet:</b>                                   |       |       |        |                            | <b>433316</b> |

V tabulce 21 je zobrazená volná půda, kterou lze využít pro společná opatření. V kolonce potřeba návrh je uvedena výměra půdy připadající např. na vodní tok, silnice, lesy, dobývací prostor, nesměnitelné pozemky.

Množství půdy, které je k dispozici pro společná opatření je z vlastnictví ČR a obce 43,3316 ha. Potřebné množství půdy pro SZ k převedení na obec je 27,1527 ha. Je zřejmé, že pro společná opatření se v zájmovém území nachází dostatek půdy.

### 3 PŘEHLED NÁKLADŮ NA USKUTEČNĚNÍ PSZ

| kategorie opatření             | souhrnné náklady kalkulace 2014 |
|--------------------------------|---------------------------------|
| dopravní opatření              | 110 827 500                     |
| protierozní opatření           | 4 291 128                       |
| vodohospodářská opatření       | 0                               |
| opatření k tvorbě a ochraně ŽP | 1 131 000                       |
| <b>celkem</b>                  | <b>116 249 628</b>              |

### 4 SOUPIS ZMĚN DRUHŮ POZEMKŮ

Změny druhů pozemků byly vyhodnoceny na podkladech katastrální mapy a skutečného zaměření terénu. Výsledná dokumentace byla předložena Měú v Milevsku k vyjádření. Přítomnost projektanta k terénnímu šetření nebyla úřadem vyžádána. Podrobný popis a komentář zhotovitele je v kapitole Stanoviska ke změnám druhů pozemků.

**Podrobná dokumentace změn druhů pozemků je v přílohové části plánu společných zařízení.**

**Tabulka 21** Přehledná tabulka změn druhu pozemků

|                            | KN (m <sup>2</sup> ) | STAV(m <sup>2</sup> ) | NÁVRH (m <sup>2</sup> ) | ROZDÍL NÁVRH-KN (m <sup>2</sup> ) | ROZDÍL NÁVRH-STAV (m <sup>2</sup> ) |
|----------------------------|----------------------|-----------------------|-------------------------|-----------------------------------|-------------------------------------|
| orná půda                  | 2944223              | 2951382               | 2451058                 | -493165                           | -500324                             |
| zahrada                    | 4992                 | 15301                 | 9764                    | 4772                              | -5537                               |
| TTP                        | 2036189              | 2019792               | 2356373                 | 320184                            | 336581                              |
| lesní pozemek              | 588761               | 624093                | 671518                  | 82757                             | 47425                               |
| vodní plocha               | 44529                | 40880                 | 42336                   | -2193                             | 1456                                |
| zastavěná plocha a nádvoří | 2847                 | 1025                  | 2915                    | 68                                | 1890                                |
| ostatní plocha             | 215436               | 179084                | 297593                  | 82157                             | 118509                              |

Nový stav zahrnuje i druhy pozemků navržených společných opatření.

U společných zařízení, která jsou stávající budou druhy pozemků ponechány v souladu s vyjádřením Měú Milevska ke změnám druhů pozemků (26.4.2013; č.j.: MM 05072/2013 OŽ/Ši.), který bylo zaktualizováno po odsouhlasení návrhu nového uspořádání pozemků. U nově navržených společných opatření bude evidován druh pozemku dle následující tabulky:

**Tabulka 22** Změny druhů pozemků u společných zařízení.

| použitá zkratka společného opatření | typ společného opatření | nový druh pozemku    | nový způsob využití pozemku |
|-------------------------------------|-------------------------|----------------------|-----------------------------|
| HPC, VPC, DO                        | polní cesta             | ostatní plocha       | ostatní komunikace          |
| TTP                                 | zatravnění              | trvalá travní plocha |                             |
| IP*                                 | interakční prvek        | trvalá travní plocha |                             |

\* interakční prvky jsou obvykle součástí pozemku cesty nebo pozemku určeného k zatravnění



## **5 PRIORITY REALIZACE SPOLEČNÝCH OPATŘENÍ**

Sbor zástupců vlastníků odsouhlasil následující priority realizace společných opatření (řazeno dle priorit):

1. HPC 1
2. HPC 2
3. HPC 3

## **6 DOKLADY O PROJEDNÁNÍ NÁVRHU PLÁNU SPOLEČNÝCH ZAŘÍZENÍ**

## **7 GRAFICKÉ PŘÍLOHY ZÁKLADNÍ ČÁSTI DOKUMENTACE PSZ**

1. Přehledná mapa 1 : 20 000
2. Mapa průzkumu s výškopisným obsahem 1 : 5 000
3. Mapa erozního ohrožení 1 : 5 000 STAV – 3a; NÁVRH – 3b
4. Mapa PSZ s výškopisným obsahem 1 : 5 000

## 8 POUŽITÉ ZKRATKY

|        |   |
|--------|---|
| A/N    | ano/ne  |
| BPEJ   | bonitovaná půdně ekologická jednotka            |
| ČR     | Česká republika                                 |
| ČSN    | Česká státní norma                              |
| DI PČR | dopravní inspektorát policie české republiky    |
| DKM    | digitální katastrální mapa                      |
| DO     | doplňková cesta                                 |
| DOS    | další organizace a správci                      |
| DOSS   | dotčené orgány státní správy                    |
| DTR    | dokumentace technického řešení                  |
| F/N    | funkční/nefunkční                               |
| HOZ    | hlavní odvodňovací zařízení                     |
| HPC    | hlavní polní cesta                              |
| HPJ    | hlavní půdní jednotka                           |
| IP     | interakční prvek                                |
| KPÚ    | komplexní pozemková úprava                      |
| LBC    | lokální biocentrum                              |
| LBK    | lokální biokoridor                              |
| LPIS   | The Land Parcel Identification System           |
| M      | most  |
| Měú    | městský úřad                                    |
| MK     | místní komunikace                               |
| Mze    | ministerstvo zemědělství                        |
| MŽP    | ministerstvo životního prostředí                |
| n.r.   | návrhová rychlost                               |
| N/S    | nový/stávající                                  |
| oKPU   | obvod komplexní pozemkové úpravy                |
| OTZP   | opatření k ochraně a tvorbě životního prostředí |
| OZPF   | opatření k ochraně zemědělského půdního fondu   |
| P      | propust   |
| Peo    | protierozní opatření                            |
| PF ČR  | pozemkový fond české republiky                  |
| PK     | pozemkový katastr                               |
| PSZ    | plán společných zařízení                        |
| PUPFL  | pozemky určené k plnění funkcí lesa             |
| STG    | skupina typů geobiocénů                         |
| SÚ     | správní úřad                                    |
| SÚS    | správa a údržba silnic                          |
| SZIF   | státní zemědělský a intervenční fond            |
| TTP    | trvalý travní porost                            |
| ÚAP    | územně analytické podklady                      |
| ÚP VÚC | územní plán velkého územního celku              |
| ÚPÚ    | ústřední pozemkový úřad                         |
| ÚSES   | územní systém ekologické stability              |
| VN     | vysoké napětí                                   |

|       |   |
|-------|---|
| VPC   | vedlejší polní cesta                    |
| VUMOP | výzkumný ústav meliorací a ochrany půdy |
| z.č.  | zákon číslo                             |
| ZPF   | zemědělský půdní fond                   |
| ZSS   | zaměření skutečného stavu               |
| ZÚR   | zásady územního rozvoje                 |
| ZVHS  | zemědělská vodohospodářská správa       |
| ŽP    | životní prostředí                       |