

EKONOMICKÝ AUDIT

LHC Město Milevsko

šetřené období 2021-2023

LHP k LHC Město Milevsko 2021 - 2030



AUDIT ZHOTOVIL:

FORESTA SG, a.s.

Ing. Miroslav Škrabal
soudní znalec v oboru lesní hospodářství

Ing. Ludvík Pavlíček
poradce akreditovaný MZe

Ing. Josef Mikulenčák
poradce akreditovaný MZe



AUDIT ZADAL:

Městský úřad Milevsko

Ing. Hana Jánová
vedoucí úřadu - tajemnice

V Milevsku 12. 11. 2024



Obsah

1.	ZÁSADY METODIKY	9
2.	UKAZATELE A INDIKÁTORY LESNICKÉHO AUDITU.....	11
2.1	IDENTIFIKAČNÍ ÚDAJE, ORGANIZAČNÍ A SPRÁVNÍ POMĚRY	11
2.1.1	NÁZEV AUDITOVANÉ JEDNOTKY:.....	11
2.1.2	VÝMĚRA POZEMKŮ URČENÝCH K PLNĚNÍ FUNKCÍ LESŮ:	11
2.1.3	ORGANIZAČNÍ USPOŘÁDÁNÍ:	11
2.1.4	ROZLOŽENÍ JEDNOTKY DO KRAJŮ:	12
2.1.5	ROZLOŽENÍ JEDNOTKY DO PŘÍRODNÍCH LESNÍCH OBLASTÍ (výměra porostní půdy):.....	12
2.1.6	STAV LESNÍCH HOSPODÁŘSKÝCH PLÁNŮ	12
2.1.7	STAV OBLASTNÍCH PLÁNŮ ROZVOJE LESA.....	12
2.1.8	STAV SYSTÉMU ÚZEMNÍ STABILITY.....	12
2.1.9	CHRÁNĚNÁ ÚZEMÍ, VÝZNAMNÉ KRAJINÉ PRVKY A NAUČNÉ STEZKY	12
2.1.10	PERSONÁLNÍ POMĚRY	12
2.2	AUDIT STAVU LESA	13
2.2.1	VÝMĚRA A VYUŽÍVÁNÍ PUPFL	13
2.2.2	ZDRAVOTNÍ STAV A VITALITA LESA.....	14
2.2.3	PRODUKČNÍ FUNKCE LESA.....	14
2.2.4	BIOLOGICKÁ DIVERSITA	19

2.2.5	VÝCHOVA LESNÍCH POROSTŮ - hodnota závazného ukazatele pro výchovu mladých porostů (do 40 let věku).....	19
2.2.6	SÍŤ VZOROVÝCH PŘÍRODĚ BLÍZKÝCH POROSTŮ.....	19
2.2.7	ÚZEMNÍ SYSTÉMY EKOLOGICKÉ STABILITY KRAJINY (ÚSES)	19
2.2.8	OCHRANNÉ FUNKCE LESŮ.....	19
2.2.9	OSTATNÍ FUNKCE LESŮ	19
2.2.10	CESTNÍ SÍŤ	19
2.3	KONCEPCE HOSPODAŘENÍ.....	19
2.4	LESNÍ HOSPODÁŘSKÉ PLÁNY	19
2.4.1	TVORBA HOSPODÁŘSKÝCH SOUBORŮ	19
2.4.2	RÁMCOVÉ SMĚRNICE HOSPODAŘENÍ.....	19
2.4.3	TĚŽEBNÍ ÚPRAVA	19
2.4.4	ZÁVAZNÝ UKAZATEL MAXIMÁLNÍ VÝŠE TĚŽBY A MINIMÁLNÍ PLOCHY VÝCHOVY V POROSTECH DO 40 LET VĚKU.....	19
2.4.5	PROSTOROVÉ ROZDĚLENÍ LESA	19
2.4.6	JINÉ ÚDAJE	19
2.4.7	OBLASTNÍ PLÁNY ROZVOJE LESA	19
2.4.8	PLÁNY PÉČE OCHRANY PŘÍRODY A KRAJINY	20
2.5	PROJEKTY HOSPODAŘENÍ.....	20
2.6	KVALITA HOSPODAŘENÍ	20
2.6.1	POŠKOZENÍ LESNÍCH STANOVÍŠŤ, VODNÍCH TOKŮ A CIZÍCH POZEMKŮ LESNICKOU ČINNOSTÍ	20
2.6.2	ZACHOVÁNÍ, OCHRANA A PŘIMĚŘENÉ ZVYŠOVÁNÍ BIOLOGICKÉ DIVERSITY LESNÍCH EKOSYSTÉMŮ.....	20
2.6.3	VYUŽÍVÁNÍ PŘÍRODNÍCH PROCESŮ V PĚSTEBNÍ A TĚŽEBNÍ ČINNOSTI	20

2.6.4	PODPORA VÍCEÚČELOVÉHO TRVALE UDRŽITELNÉHO HOSPODAŘENÍ	20
2.6.5	VYUŽÍVÁNÍ LESNICKÝCH PLÁNŮ A PROGRAMŮ, DODRŽOVÁNÍ LEGISLATIVY	20
2.6.6	ZACHOVÁNÍ A PODPORA SOCIÁLNÍCH A KULTURNÍCH FUNKCÍ LESŮ	20
2.7	VÝKAZNICTVÍ.....	20
2.8	ZÁVĚRY LESNICKÉHO AUDITU.....	20
3.	EKONOMICKÝ AUDIT.....	21
3.1	ORGANIZACE HOSPODÁŘSKÉ ČINNOSTI S LESNÍM MAJETKEM	21
3.2	ÚČETNICTVÍ.....	21
3.3	VÝPOČET UKAZATELŮ A JEJICH POSOUZENÍ.....	22
3.3.1	UKAZATELE CELKOVÝCH NÁKLADŮ A VÝNOSŮ.....	22
3.3.2	UKAZATELE PŘEPOČTENÉ NA 1 ha.....	24
3.3.3	UKAZATELE PŘEPOČTENÉ NA 1m ³ REALIZOVANÉ TĚŽBY DŘÍVÍ	27
3.3.4	POSOUZENÍ UKAZATELŮ	30
3.4	ZÁVĚRY EKONOMICKÉHO AUDITU	47
4.	Přílohy	48

Seznam grafů

Graf 1 Zastoupení dřevin – LHC Město Milevsko (LHP, 2021).....	15
Graf 2 Rozložení zásoby dříví a umístěných těžeb podle věkových stupňů pro LHC Město Milevsko (LHP 2021)	17
Graf 3 Ukazatele celkových výnosů a nákladů za období 2021 - 2023, LHC Město Milevsko	22
Graf 4 Ukazatele hospodaření přepočtené na 1 ha za období 2021 - 2023, Lesy města Milevska (LHE)	24
Graf 5 Ukazatele hospodaření přepočtené na 1 m ³ za období 2021-2023, Lesy města Milevska (LHE).....	27
Graf 6 Celkové náklady těžební činnosti (LHE)	36
Graf 7 Náklady těžební činnosti Kč/m ³ (LHE)	37
Graf 8 Celkové přímé náklady pěstební činnosti (LHE).....	40
Graf 9 Náklady pěstební činnosti na technickou jednotku výkonu (LHE).....	41

Seznam tabulek

Tabulka 1 Struktura PUPFL podle LHC (LHP, 2021)	13
Tabulka 2 Přehled ploch a zásob podle dřevin – LHC Město Milevsko (LHP, 2021).....	14
Tabulka 3 Ukazatele celkových výnosů a nákladů za období 2021 - 2023, LHC Město Milevsko (LHE).....	23
Tabulka 4 Ukazatele hospodaření přepočtené na 1 ha za období 2021 - 2023, Lesy města Milevska (LHE).....	25
Tabulka 5 Ukazatele hospodaření přepočtené na 1 m ³ za období 2021 - 2023, Lesy města Milevska (LHE)	28
Tabulka 6 Posouzení ukazatelů se srovnávanými lesnímu majetky a zařazení do skupin majetků	33
Tabulka 7 Ukazatele přímých nákladů těžební činnosti a jejich vývoj (LHE)	38
Tabulka 8 Posouzení ukazatelů nákladovosti TČ se srovnávanými lesnímu majetky a zařazení do skupiny majetků.	39
Tabulka 9 Ukazatele přímých nákladů pěstební činnosti na technickou jednotku výkonu a jejich vývoj (LHE).....	42

Tabulka 10 Posouzení ukazatelů nákladovosti PČ se srovnávanými lesnímu majetky a zařazení do skupin majetků.....43

Tabulka 11 Ukazatele přímých nákladů pěstební činnosti a jejich vývoj (LHE)45

Seznam použitých zkratk

ČIŽP	Česká inspekce životního prostředí	OPRL	oblastní plán rozvoje lesa
HS	hospodářský soubor	ORP	obec s rozšířenou působností
HV	hospodářský výsledek	PČ	pěstební činnost
KÚ	katastrální území	PUPFL	pozemek určený k plnění funkcí lesa
LHC	lesní hospodářský celek	SLHP	souhrnný lesní hospodářský plán
LHE	lesní hospodářská evidence	SLT	soubor lesních typů
LHP	lesní hospodářský plán	TČ	těžební činnost
LT	lesní typ	TJ	technická jednotka
LVS	lesní vegetační stupeň	ÚHÚL	Ústav pro hospodářskou úpravu lesů
MJ	měrná jednotka	VS	věkový stupeň
MS	manipulační sklad		
MZD	meliorační a zpevňující dřeviny		
MZe	Ministerstvo zemědělství ČR		
OLH	odborný lesní hospodář		
OM	odvozní místo		
OOP	opatření obecné povahy		

1. ZÁSADY METODIKY

Obecnou náplní lesnického auditu je ověřování správnosti hospodaření a výkazů o jeho průběhu a výsledcích v lesích majetkové nebo provozní jednotky. Výsledkem mají být objektivní, pravdivé a srovnatelné informace o lesnické a ekonomické úrovni hospodaření a činnosti odborného lesního personálu pro vlastníka lesa nebo jiného oprávněného zadavatele, kompatibilní s certifikací lesů a produktů lesní výroby.

Metodika auditu vychází ze systémového pojetí hospodaření jako procesu interakcí mezi stavem lesa, záměry hospodaření a vlastním výkonem hospodaření.

Lesnický audit je proto posloupeností dílčích auditů, ověřujících soulad:

- stavu lesa,
- koncepcí hospodaření,
- lesních hospodářských plánů,
- projektů hospodaření,
- výkonu hospodaření,
- výkaznictví.

s dílčími etalony kvality:

- doktrínou trvale udržitelného hospodaření v lesích,
- odbornými poznatky,
- provozní a ekonomickou racionálností,
- legislativou.

Formálně i věcně je členěn do 8 oddílů:

1. Identifikační údaje a organizační a správní poměry
2. Stav lesa
3. Koncepce hospodaření
4. Lesní hospodářské plány
5. Projekty hospodaření
6. Kvalita hospodaření
7. Výkaznictví
8. Závěry auditu

Audit probíhá ve 4 fázích:**1. fáze:**

- vyhotovení excerpcí datových souborů z LHP, LHE a dalších evidencí podle schémat, uvedených v pracovních postupech auditu,
- provedení auditů LHP, koncepcí a projektů hospodaření,
- zjištění metodikou určených parametrů stavu lesa.

2. fáze: analýza excerpcí. Označení položek, jejichž hodnoty indikují:

- chyby ve výkaznictví,
- nesoulad provedení evidovaného výkonu s etalony kvality,
- zvýšenou exponovanost vůči některému aspektu požadované kvality hospodaření.

3. fáze:

- venkovní šetření,
- doplňková administrativní šetření.

4. fáze:

- vyhodnocení výsledků a vyhotovení komentovaného souboru číselných a verbálních charakteristik úrovně hospodaření, který reprezentuje výsledek auditu,
- předání výsledků.

Město Milevsko si objednalo zhotovení pouze ekonomické části auditu. Lesnická část auditu tak není vyhotovena, zhotovitel zde doplnil pouze některé tabulky, které považuje pro účely ekonomického auditu za nezbytné. Podkladovým zdrojem jsou data LHP.

2. UKAZATELE A INDIKÁTORY LESNICKÉHO AUDITU

2.1 IDENTIFIKAČNÍ ÚDAJE, ORGANIZAČNÍ A SPRÁVNÍ POMĚRY

2.1.1 NÁZEV AUDITOVANÉ JEDNOTKY:

Město Milevsko

2.1.2 VÝMĚRA POZEMKŮ URČENÝCH K PLNĚNÍ FUNKCÍ LESŮ:

LHC Město Milevsko – 207412, 169,70 ha (rok 2021)

2.1.3 ORGANIZAČNÍ USPOŘÁDÁNÍ:

Vlastník lesa: Město Milevsko

Kontrolní orgán: Rada a zastupitelstvo města dle svěřených kompetencí. Pro kontrolní činnost je zřízen kontrolní a finanční výbor. Přezkum hospodaření je realizován auditorskou společností Audit obce, s.r.o.

Odborný lesní hospodář: p. Milan Černý do 31. 8. 2024

Výkonný lesní hospodář: p. Milan Černý do 31. 8. 2024

Provádění lesnických výkonů: Do 31. 08. 2024 subdodávkami od cizích subjektů, které nasmlouval OLH

2.1.4 ROZLOŽENÍ JEDNOTKY DO KRAJŮ:

Jihočeský kraj

2.1.5 ROZLOŽENÍ JEDNOTKY DO PŘÍRODNÍCH LESNÍCH OBLASTÍ (výměra porostní půdy):

LHC Město Milevsko: 10 – Středočeská pahorkatina

2.1.6 STAV LESNÍCH HOSPODÁŘSKÝCH PLÁNŮ

Počátek platnosti LHP LHC Město Milevsko – od 1. 1. 2021

2.1.7 STAV OBLASTNÍCH PLÁNŮ ROZVOJE LESA

2.1.8 STAV SYSTÉMU ÚZEMNÍ STABILITY

2.1.9 CHRÁNĚNÁ ÚZEMÍ, VÝZNAMNÉ KRAJINÉ PRVKY A NAUČNÉ STEZKY

2.1.10 PERSONÁLNÍ POMĚRY

Viz kapitola 2.1.3 ORGANIZAČNÍ USPOŘÁDÁNÍ:

2.2 AUDIT STAVU LESA

Úkolem lesního hospodářství je zajištění optimálního plnění všech funkcí lesů, včetně funkce ekonomické. Lesnický audit nemá a zřejmě nebude mít k dispozici exaktní model optimálního stavu auditované jednotky, s nimiž by skutečný stav mohl srovnávat. Proto se zaměřuje na dílčí stavové parametry, které mohou být považovány za indikátory plnění funkcí lesů. V návaznosti na PEFC řadí indikátory do skupin, příslušejících jednotlivým ukazatelům stavu lesa.

2.2.1 VÝMĚRA A VYUŽÍVÁNÍ PUPFL

LHC Město Milevsko LHP od 1. 1. 2021

- A. Výměra PUPFL k začátku platnosti LHP 2018: 169,70 ha
- B. Přehled výměry PUPFL podle katastrálních území – viz Tabulka 1

Tabulka 1 Struktura PUPFL podle LHC (LHP, 2021)

Kód LHC	Název LHC					
207412	Město Milevsko					

Kód KU	Katastrální území	Porostní půda	Bezlesí	Jiné pozemky	Celkem PUPFL	z toho lesní pozemky
626732	Dmýštica	1,06	0,03	0,11	1,20	1,09
626741	Klisín	23,23	0,27	0,19	23,69	23,50
626759	Něžovice	12,74	0,05	0,00	12,79	12,79
694673	Milevsko	111,87	0,36	0,17	112,40	112,23
694762	Rukáveč	5,09	0,00	0,00	5,09	5,09
778168	Velká u Milevska	14,35	0,18	0,00	14,53	14,53
		168,34	0,89	0,47	169,70	169,23

2.2.2 ZDRAVOTNÍ STAV A VITALITA LESA

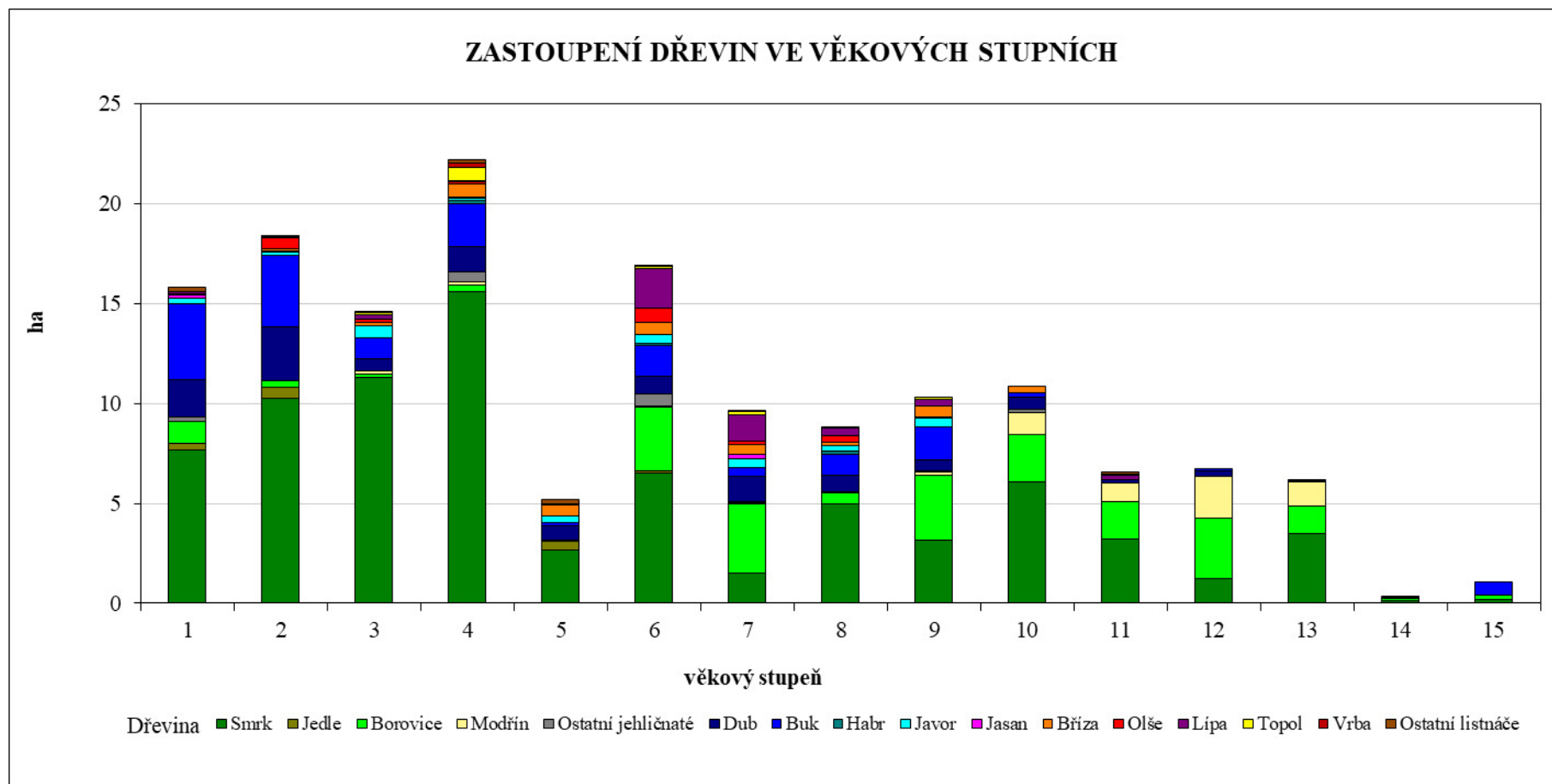
2.2.3 PRODUKČNÍ FUNKCE LESA

A. Potencionální úroveň produkce dříví pro HS a celkem

- cílová druhová skladba a obmýtlí
- základní tabulka popisu lesního majetku, v níž je sestaven obraz lesního majetku podle dřevin, věkových stupňů (10letý věkový interval) v plošném (ha porostní půdy) a objemovém (m³ dříví) vyjádření.

Tabulka 2 Přehled ploch a zásob podle dřevin – LHC Město Milevsko (LHP, 2021)

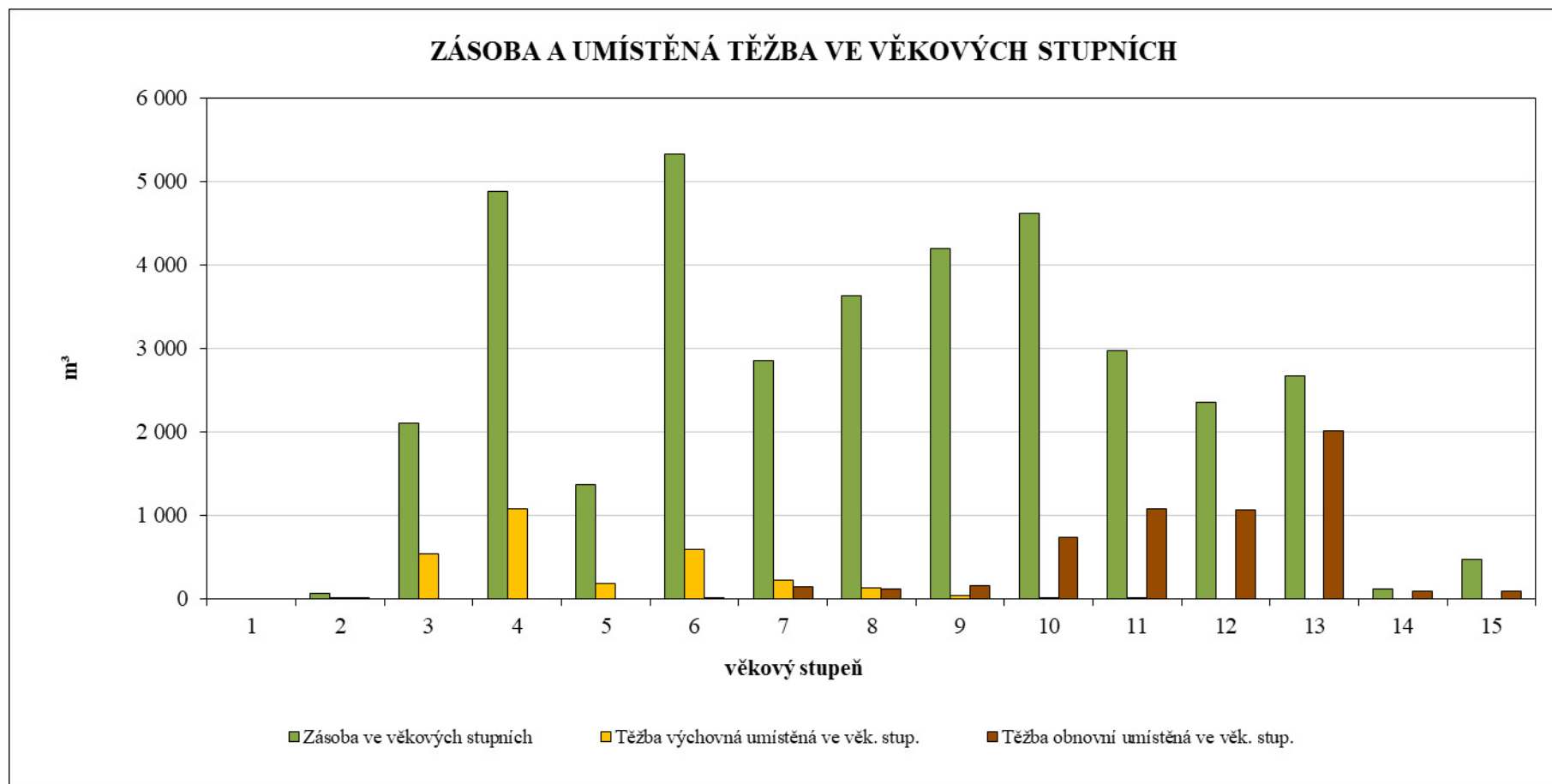
Dřevina	Věkový stupeň (0-10, 11-20, 21-30 let...)															Celkem výměra porostní půdy		Celkem zásoba dříví		
	Holína	1	2	3	4	5	6	7	8	9	10	11	12	13	14	15+	ha	%	m ³ b.k.	%
název	ha																			
Smrk		7,67	10,26	11,31	15,62	2,64	6,53	1,50	5,00	3,17	6,08	3,19	1,26	3,48	0,11	0,17	78,01	46,3	20 691	55,1
Jedle		0,33	0,56			0,44	0,10			0,02							1,45	0,9	223	0,6
Borovice		1,08	0,33	0,14	0,29	0,05	3,18	3,45	0,55	3,21	2,34	1,88	3,00	1,40	0,15	0,24	21,28	12,6	6 437	17,1
Modřín				0,17	0,16	0,01	0,09	0,09	0,05	0,15	1,10	0,94	2,10	1,20	0,02		6,08	3,6	2 309	6,1
Ostatní jehličnaté		0,26			0,52		0,57	0,04		0,09	0,21						1,68	1,0	641	1,7
Dub		1,86	2,70	0,62	1,28	0,76	0,90	1,28	0,78	0,51	0,59	0,17	0,28	0,04			11,77	7,0	1 574	4,2
Buk		3,79	3,55	1,04	2,13	0,17	1,53	0,46	1,07	1,66	0,20		0,09	0,08	0,06	0,64	16,46	9,8	2 460	6,6
Habr					0,19		0,12		0,14								0,45	0,3	65	0,2
Javor		0,29	0,17	0,60	0,10	0,32	0,44	0,42	0,30	0,48							3,13	1,9	595	1,6
Janas		0,12	0,07	0,02	0,02		0,19		0,05								0,47	0,3	57	0,2
Bříza		0,03	0,11	0,12	0,70	0,51	0,60	0,53	0,18	0,51	0,36						3,65	2,2	670	1,8
Olše		0,07	0,53	0,17	0,07		0,75	0,14	0,32								2,06	1,2	237	0,6
Lípa		0,11	0,05	0,26	0,06	0,07	1,99	1,33	0,37	0,38		0,20					4,82	2,9	1 312	3,5
Topol			0,01	0,08	0,66	0,01	0,07	0,19	0,01	0,07		0,08					1,18	0,7	187	0,5
Vrba			0,01		0,26	0,02	0,02										0,31	0,2	18	0,0
Ostatní listnáče		0,20	0,04	0,03	0,17	0,19	0,03	0,01				0,08					0,76	0,5	70	0,2
Holína	14,80																14,80	8,8		0,0
Celkem výměra	ha	15,82	18,38	14,57	22,22	5,19	16,89	9,63	8,78	10,30	10,89	6,56	6,73	6,19	0,34	1,05	168,34			
Zásoba na ha	m ³ b.k./ha	0	3	144	219	262	315	296	413	407	423	452	349	430	318	444	223			
Celkem zásoba	m ³ b.k.		56	2 104	4 874	1 360	5 322	2 852	3 628	4 193	4 607	2 965	2 350	2 661	108	466	37 546		37 546	
Těžba umístěná v LHP	m ³ b.k.		13	528	1 073	173	605	355	239	191	739	1 071	1 057	2 009	88	91			8 232	89%
Maximální výše těžeb	m ³ b.k.																		9 300	25%



Graf 1 Zastoupení dřevin – LHC Město Milevsko (LHP, 2021)

Z dat v Tabulka 2 Přehled ploch a zásob podle dřevin – LHC Město Milevsko (LHP, 2021) vyplývá:

- **Celková výměra porostní půdy činí 169,70 ha, přičemž:**
 - **převažující jehličnatou dřevinou je smrk (46,3 % plochy) a borovice (12,6 % plochy), pokrývající celkem 59 % plochy,**
 - **převažující listnatou dřevinou je buk (9,8 % plochy), a dub (7,0 % plochy) pokrývající celkem 16,8 % plochy.**
- **Celková zásoba dříví činí 37 546 m³ bez kůry, přičemž:**
 - **převažující jehličnatou dřevinou je smrk (55,1 % zásob) a borovice (17,1 % zásoby), pokrývající celkem 72,3 % zásoby,**
 - **převažující listnatou dřevinou je buk (6,6 % zásoby) a dub (4,2 % zásoby) pokrývající celkem 10,7 % zásoby,**
 - **průměrná zásoba dříví činí 223 m³ bez kůry / ha porostní půdy,**
 - **max. celková výše těžeb stanovená v LHP 9 300 m³ bez kůry na decennium, z toho je 8 232 m³ (89 %) umístěno do konkrétních porostních skupin.**
- **Z celkové zásoby dříví na lesním majetku LHP navrhuje vytěžit 25 %.**



Graf 2 Rozložení zásoby dříví a umístěných těžeb podle věkových stupňů pro LHC Město Milevsko (LHP 2021)

Komentář ke grafům zásob a umístění těžeb ve VS (LHP, 2023):

- **Graf znázorňuje Rozložení zásoby dříví (37 546 m³) a umístěných těžeb výchovných v m³ bez kůry (2 756 m³) a umístěných těžeb obnovních v m³ bez kůry (5 476 m³) podle věkových stupňů.**
- **V LHP stanovená maximální výše těžeb je realizovatelná ve věkových stupních VS 2 – 15+ v případě těžeb obnovních a ve VS 2 - 11 v případě těžeb výchovných. V rámci LHP tvoří umístěné těžby výchovné a umístěné těžby obnovní 22 % zásoby lesního majetku.**
- **Neumístěná těžba (1 068 m³ dříví, 11 %) je rezervou na nahodilé těžby příp. umístování rozhodnutím odborného lesního hospodáře.**

2.2.4 BIOLOGICKÁ DIVERSITA

2.2.5 VÝCHOVA LESNÍCH POROSTŮ - hodnota závazného ukazatele pro výchovu mladých porostů (do 40 let věku)

2.2.6 SÍŤ VZOROVÝCH PŘÍRODĚ BLÍZKÝCH POROSTŮ

2.2.7 ÚZEMNÍ SYSTÉMY EKOLOGICKÉ STABILITY KRAJINY (ÚSES)

2.2.8 OCHRANNÉ FUNKCE LESŮ

2.2.9 OSTATNÍ FUNKCE LESŮ

2.2.10 CESTNÍ SÍŤ

2.3 KONCEPCE HOSPODAŘENÍ

2.4 LESNÍ HOSPODÁŘSKÉ PLÁNY

2.4.1 TVORBA HOSPODÁŘSKÝCH SOUBORŮ

2.4.2 RÁMCOVÉ SMĚRNICE HOSPODAŘENÍ

2.4.3 TĚŽEBNÍ ÚPRAVA

2.4.4 ZÁVAZNÝ UKAZATEL MAXIMÁLNÍ VÝŠE TĚŽBY A MINIMÁLNÍ PLOCHY VÝCHOVY V POROSTECH DO 40 LET VĚKU

2.4.5 PROSTOROVÉ ROZDĚLENÍ LESA

2.4.6 JINÉ ÚDAJE

2.4.7 OBLASTNÍ PLÁNY ROZVOJE LESA

2.4.8 PLÁNY PÉČE OCHRANY PŘÍRODY A KRAJINY

2.5 PROJEKTY HOSPODAŘENÍ

2.6 KVALITA HOSPODAŘENÍ

2.6.1 POŠKOZENÍ LESNÍCH STANOVIŠŤ, VODNÍCH TOKŮ A CIZÍCH POZEMKŮ LESNICKOU ČINNOSTÍ

2.6.2 ZACHOVÁNÍ, OCHRANA A PŘIMĚŘENÉ ZVYŠOVÁNÍ BIOLOGICKÉ DIVERSITY LESNÍCH EKOSYSTÉMŮ

2.6.3 VYUŽÍVÁNÍ PŘÍRODNÍCH PROCESŮ V PĚSTEBNÍ A TĚŽEBNÍ ČINNOSTI

2.6.4 PODPORA VÍCEÚČELOVÉHO TRVALE UDRŽITELNÉHO HOSPODAŘENÍ

2.6.5 VYUŽÍVÁNÍ LESNICKÝCH PLÁNŮ A PROGRAMŮ, DODRŽOVÁNÍ LEGISLATIVY

2.6.6 ZACHOVÁNÍ A PODPORA SOCIÁLNÍCH A KULTURNÍCH FUNKCÍ LESŮ

2.7 VÝKAZNICTVÍ

2.8 ZÁVĚRY LESNICKÉHO AUDITU

3. EKONOMICKÝ AUDIT

Cílem ekonomického auditu nad lesním majetkem je posoudit výnosové a nákladové možnosti majetku ve vztahu ke skutečnostem zjištěných lesnickým auditem a porovnání ukazatelů nákladovosti a výnosovosti s jinými lesními majetky. Výpočet ukazatelů předpokládá, že účetnictví této hospodářské činnosti je řádně vedeno a je prováděna kontrolní a inventurní činnost. Dále, že o hospodářské činnosti je pořizována analytická evidence, pomocí které mohou být vyplněny povinné statistické výkazy LES 8-01. Jedná se o roční výkaz odvětvových ukazatelů v lesnictví. Povinnost jej vypracovat mají ekonomické subjekty s převažující činností lesnictví a těžba dřeva (CZ-NACE 02) s počtem zaměstnanců 20 a více osob a dále ekonomické subjekty hospodařící na lesních pozemcích s rozlohou 200 a více hektarů.

Auditovaný majetek poskytl data výrobní evidence za období 2021 - 2023 (vazba na aktuálně platný LHP) a vybrané účetní údaje za shodné období 2021 - 2023 (vazba na aktuálně platný LHP).

3.1 ORGANIZACE HOSPODÁŘSKÉ ČINNOSTI S LESNÍM MAJETKEM

- ORGANIZACE HOSPODÁŘSKÉ ČINNOSTI: **Město Milevsko**
- ORGANIZACE, ORGANIZAČNÍ JEDNOTKA VEDE: **Účetnictví je vedeno v sw GINIS od společnosti Gordic**
- JE, NENÍ ORGANIZACE PLÁTCEM DANÍ: **Ano**
- ODPOVĚDNÁ OSOBA ZA ÚČETNICTVÍ: **Lesní hospodaření účtuje na finančním odboru Bc. Lenka Kofroňová, hlavní účetní Petra Fořtová**

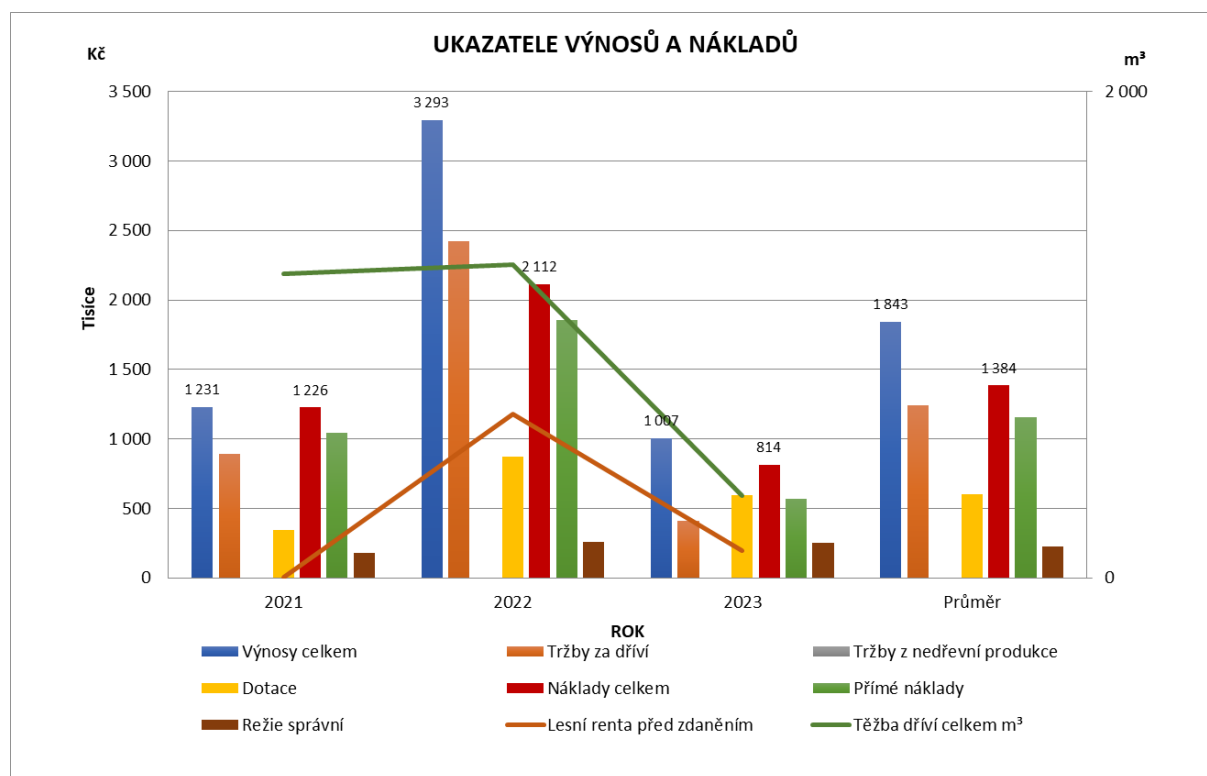
3.2 ÚČETNICTVÍ

- PŘEVOD ÚČETNICTVÍ, NEDOSTATKY V ANALYTICKÉ EVIDENCI: **Pro potřeby auditu byly poskytnuty údaje v potřebné struktuře.**

3.3 VÝPOČET UKAZATELŮ A JEJICH POSOUZENÍ

3.3.1 UKAZATELE CELKOVÝCH NÁKLADŮ A VÝNOSŮ

Absolutní ukazatele dosahované na lesním majetku LHC Město Milevsko



Graf 3 Ukazatele celkových výnosů a nákladů za období 2021 - 2023, LHC Město Milevsko

Tabulka 3 Ukazatele celkových výnosů a nákladů za období 2021 - 2023, LHC Město Milevsko (LHE)

Ekonomické ukazatele v Kč	TJ	2021	2022	2023	Průměr	Celkem
Výnosy celkem	Kč	1 231 025	3 292 564	1 006 902	1 843 497	5 530 491
Tržby za dříví	Kč	889 765	2 420 407	409 492	1 239 888	3 719 664
Tržby z nedřevní produkce	Kč	0	0	0	0	0
Dotace	Kč	341 260	872 157	597 410	603 609	1 810 827
Náklady celkem	Kč	1 225 870	2 112 399	814 394	1 384 221	4 152 663
Přímé náklady	Kč	1 045 870	1 855 599	565 994	1 155 821	3 467 463
Režie správní	Kč	180 000	256 800	248 400	228 400	685 200
Lesní renta před zdaněním	Kč	5 155	1 180 165	192 508	459 276	1 377 828
Těžba dříví celkem m ³	m ³	1 249	1 287	339	958	2 875
Rentabilita tržeb	%	0%	36%	19%	25%	

Meziroční změna hodnot:	TJ	2021	2022	2023
Výnosy celkem	%	100%	267%	31%
Tržby za dříví	%	100%	272%	17%
Tržby z nedřevní produkce	%	100%	0%	0%
Dotace	%	100%	256%	68%
Náklady celkem	%	100%	172%	39%
Přímé náklady	%	100%	177%	31%
Režie správní	%	100%	143%	97%
Lesní renta před zdaněním	%	100%	22894%	16%

Komentář k tabulce výnosů a nákladů

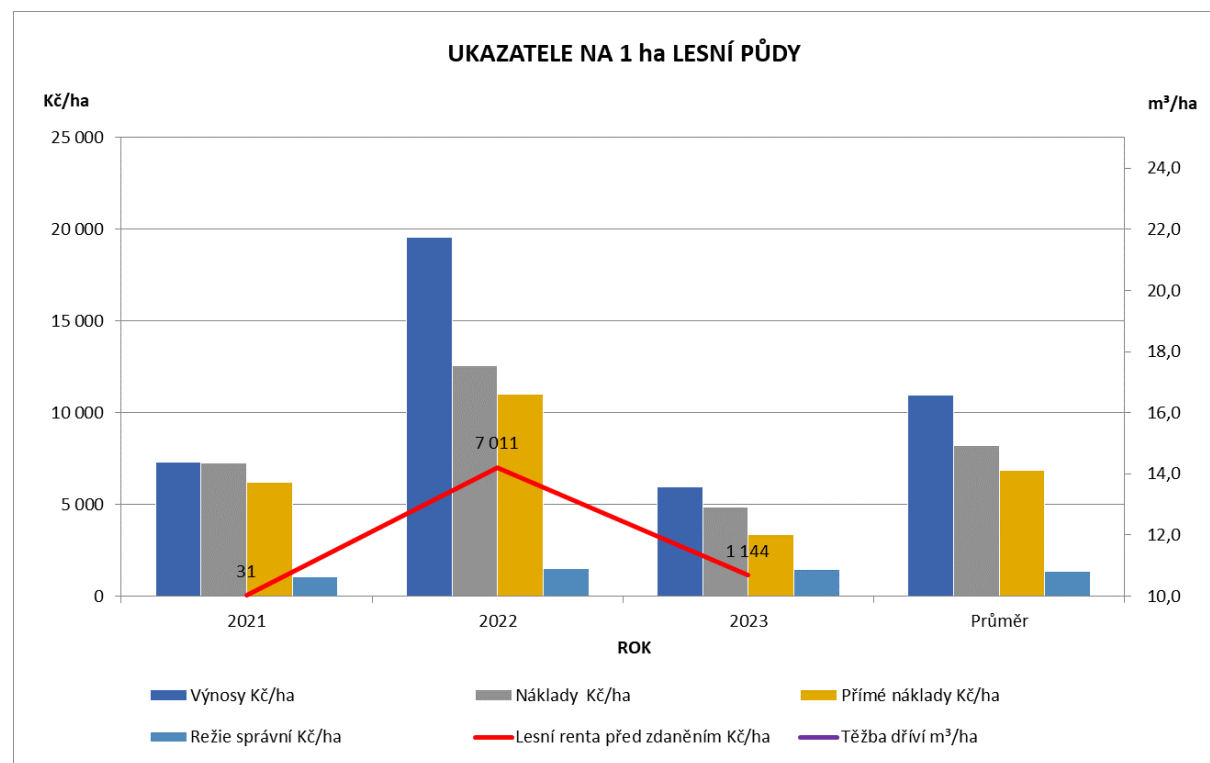
- Tabulka obsahuje agregované údaje sledovaných ukazatelů lesní výroby dle jednotlivých let 2021 – 2023 (zdroj: účetní evidence a lesní hospodářská evidence). Hodnoty dále vstupují do výpočtu jednotlivých ukazatelů na technickou jednotku plochy (ha) a výkonu (m³).
- **Průměrná rentabilita tržeb dosažená za období 2021 – 2023 činí 25 %.**
- **Tržby z prodeje dříví se podílely na celkových výnosech průměrně 67 %, dotace 33 %, výnosy z nedřevní produkce + ostatní výnosy 0 %.**

- Na celkových nákladech se podílely správní režie 17 % a přímé náklady 83 %.

Lesní renta se v letech 2021-2023 pohybuje v rozpětí 5 150 Kč (nejnižší v roce 2021) až do výše 1,18 mil. Kč v roce 2022. Ve sledovaném období dosahuje lesní renta před zdaněním kladných hodnot. V průměru za sledované období dosahuje lesní renta 459 tis. Kč.

3.3.2 UKAZATELE PŘEPOČTENÉ NA 1 ha

Ukazatele hospodaření přepočtené na 1 ha výměry produkční porostní půdy dosahované na lesním majetku Lesy města Milevska.



Graf 4 Ukazatele hospodaření přepočtené na 1 ha za období 2021 - 2023, Lesy města Milevska (LHE)

Tabulka 4 Ukazatele hospodaření přepočtené na 1 ha za období 2021 - 2023, Lesy města Milevska (LHE)

Ekonomické ukazatele v Kč/ha	TJ	2021	2022	2023	Průměr	Celkem
Výnosy Kč/ha	Kč/ha	7 313	19 559	5 981	10 951	
Lesní renta před zdaněním Kč/ha	Kč/ha	31	7 011	1 144	2 728	
Náklady Kč/ha	Kč/ha	7 282	12 548	4 838	8 223	
Přímé náklady Kč/ha	Kč/ha	6 213	11 023	3 362	6 866	
Režie správní Kč/ha	Kč/ha	1 069	1 525	1 476	1 357	
Těžba dříví m ³ /ha	m ³ /ha	7,4	7,6	2,0	5,69	
Těžba dříví celkem m ³	m ³	1 249	1 287	339	958	2 875
Prodej dříví celkem m ³	m ³	1 249	1 287	339	958	2 875
Vlastní spotřeba m ³	m ³	0	0	0	0	0
Produkční výměra lesní půdy	ha	168,34	168,34	168,34	168,34	505

Meziroční změna hodnot:	TJ	2021	2022	2023
Výnosy Kč/ha	%	100%	267%	31%
Lesní renta před zdaněním Kč/ha	%	100%	22894%	16%
Náklady Kč/ha	%	100%	172%	39%
Přímé náklady Kč/ha	%	100%	177%	31%
Režie správní Kč/ha	%	100%	143%	97%
Těžba dříví m ³ /ha	%	100%	103%	26%
Těžba dříví celkem m ³	%	100%	103%	26%
Prodej dříví celkem m ³	%	100%	103%	26%
Vlastní spotřeba m ³	%	100%	0%	0%

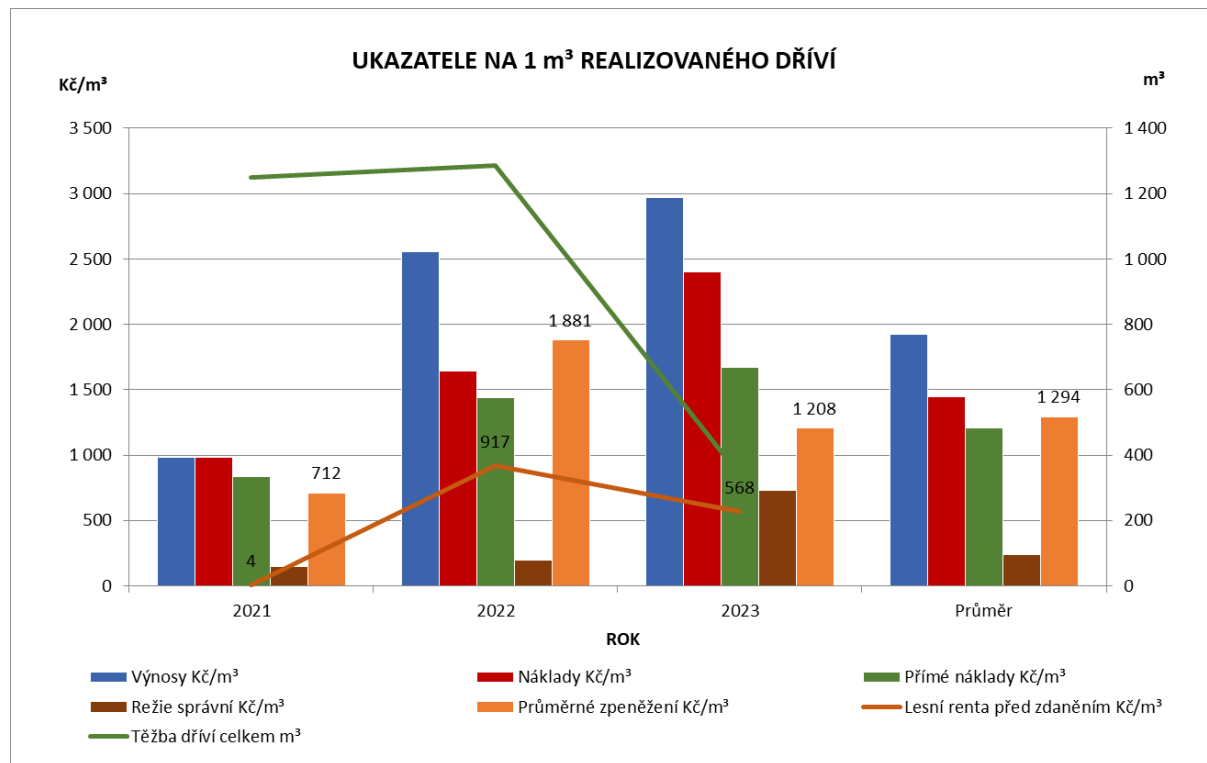
Komentář k tabulce ukazatelů na ha

- Tabulka obsahuje ukazatele na 1 ha produkční plochy porostní půdy (tj. plochy porostní půdy bez území s trvalým omezením hospodářské funkce lesa), vypočtené z agregovaných údajů sledovaných ukazatelů lesní výroby dle jednotlivých let 2018 – 2022 (zdroj: účetní a výrobní evidence).
- **Intenzita těžeb za období 2021 – 2023 byla v průměrné výši 5,7 m³/ha.**
- **Průměrná lesní renta činí 2 728 Kč/ha a za období 2021 - 2023 vykazuje značnou kolísavost, přičemž v roce 2021 poklesla na 31 Kč/ha a naopak**

v roce 2022 dosáhla 7 011 Kč/ha.

3.3.3 UKAZATELE PŘEPOČTENÉ NA 1m³ REALIZOVANÉ TĚŽBY DŘÍVÍ

Ukazatele hospodaření přepočtené na 1 m³ realizované těžby dříví dosahované na lesním majetku Lesy města Milevska.



Graf 5 Ukazatele hospodaření přepočtené na 1 m³ za období 2021-2023, Lesy města Milevska (LHE)

Tabulka 5 Ukazatele hospodaření přepočtené na 1 m³ za období 2021 - 2023, Lesy města Milevska (LHE)

Ekonomické ukazatele v Kč/m³	TJ	2021	2022	2023	Průměr	Celkem
Výnosy Kč/m ³	Kč/m ³	986	2 558	2 970	1 924	
Lesní renta před zdaněním Kč/m ³	Kč/m ³	4	917	568	479	
Náklady Kč/m ³	Kč/m ³	981	1 641	2 402	1 444	
Přímé náklady Kč/m ³	Kč/m ³	837	1 442	1 670	1 206	
Režie správní Kč/m ³	Kč/m ³	144	200	733	238	
Průměrné zpeněžení Kč/m ³	Kč/m ³	712	1 881	1 208	1 294	
Těžba dříví celkem m ³	m ³	1 249	1 287	339	958	2 875
Prodej dříví celkem m ³	m ³	1 249	1 287	339	958	2 875
Vlastní spotřeba	m ³	0	0	0	0	0

Meziroční změna hodnot:	TJ	2021	2022	2023
Výnosy Kč/m ³	%	100%	260%	116%
Lesní renta před zdaněním Kč/m ³	%	100%	22218%	62%
Náklady Kč/m ³	%	100%	167%	146%
Přímé náklady Kč/m ³	%	100%	172%	116%
Režie správní Kč/m ³	%	100%	138%	367%
Průměrné zpeněžení Kč/m ³	%	100%	264%	64%
Těžba dříví celkem m ³	%	100%	103%	26%
Prodej dříví celkem m ³	%	100%	103%	26%
Vlastní spotřeba	%	100%	0%	0%

Komentář k tabulce ukazatelů přepočtených na 1 m³

- Tabulka obsahuje ukazatele na 1 m³ realizované těžby, vypočtené z agregovaných údajů sledovaných ukazatelů lesní výroby dle jednotlivých let 2021–2023 (zdroj: účetní a výrobní evidence).
- **Náklady Kč/m³ zahrnují náklady na správu lesního majetku, přímé náklady na pěstební a těžební činnost a ostatní činnosti lesní výroby.**
- **Průměrné zpeněžení dříví za období 2021 - 2023 činí 1 294 Kč/m³.**

- **Celkové průměrné náklady za období 2021 - 2023 činí 1 444 Kč/m³.**

3.3.4 POSOUZENÍ UKAZATELŮ

Vypočtené ukazatele pro posouzení úrovně hospodaření s lesním majetkem jsou porovnávány s ukazateli jiných srovnatelných lesních majetků. Údaje srovnávaných lesních majetků jsou za období, tj. 2021-2023 s tím, že rozpětí velikosti obdobných majetků bylo zvoleno v rozsahu 0 – 2 000 ha. (Lesy města Milevska - 169,70 ha). Z interní databáze Forestry SG byly na základě výše uvedených kritérií vybrány komparační majetky. Jejich dosahované ukazatele byly podrobeny detekci odlehlých hodnot pomocí pravidla 3 sigma a Dixonova testu. Majetky, u nichž nebyly shledány žádné odlehlé hodnoty, byly dále využity pro porovnání s auditovaným lesním majetkem města Milevska. V tomto případě byl lesní majetek města Milevska porovnáván s **ukazateli dalších 22 lesních majetků**, viz Tabulka 6 Posouzení ukazatelů se srovnávanými lesními majetky a zařazení do skupin majetků. Z důvodu licenčních ujednání ke zdrojovým datům není identifikace ostatních komparačních majetků uváděna. Pro potřeby posouzení byly ukazatele vybraných srovnávaných majetků statisticky zpracovány - statistické řady byly rozděleny 25%, 50% a 75% kvantilem na čtyři části (kvartily). Na základě kvartilového rozdělení jsou ukazatele auditovaného lesního majetku zařazovány do výsledných skupin majetků.

Definice kvartilu - co je to kvartil?

Ve statistice je kvartil typ kvantilu a jsou to tři body, které rozdělují seřazená data do čtyř stejných skupin (podle počtu čísel), z nichž každá skupina představuje čtvrtinu vzorku dat. Existují tři kvartily: první kvartil (Q1), druhý kvartil (Q2), a třetí kvartil (Q3).

- **První kvartil** (dolní kvartil), se rovná 25. percentilu dat (**oddělí nejmenších 25 % dat** od nejvyšších 75 %).
- **Druhý (střední) kvartil** (medián) souboru dat se rovná 50. percentilu dat (rozdělí seřazená data na poloviny).
- **Třetí kvartil**, tzv. horní kvartil je roven 75. percentilu dat. (**oddělí nejmenších 75 % dat** od nejvyšších 25 %).

Oblast nákladů		Oblast výnosů	
Kvartil	Skupina majetků	Kvartil	Skupina majetků
1.	1. skupina nejlepších	1.	4. skupina nejhorších
2.	2. skupina lepšího průměru	2.	3. skupina horšího průměru
3.	3. skupina horšího průměru	3.	2. skupina lepšího průměru
4.	4. skupina nejhorších	4.	1. skupina nejlepších

Detekce odlehlých hodnot

Před dalším zpracováním dat (souboru majetků) je třeba detekovat odlehlá měření v datových souborech, aby nedocházelo ke zkresleným výsledkům při stanovení kvartilů a zařazování auditovaného majetku do skupiny majetků. Pod pojmem odlehlé hodnoty jsou myšleny takové hodnoty, které významně vybočují ze zkoumaného souboru a tím ovlivňují jeho vlastnosti pro další případné statistické analyzování souboru. Odlehlou hodnotu je velmi těžké identifikovat, protože není jasné, zda jde o odlehlé pozorování nebo jen o extrémní hodnotu, která je však pro další analýzu důležitá. Je tedy zásadní správně rozlišit, zda je zkoumaná hodnota nedílnou součástí souboru, nebo zda se naopak jedná o chybu (vzniknuvší z různých příčin).

Protože jde v případě auditu lesních majetků o jednorozměrné datové soubory, byly pro detekci odlehlých pozorování zvoleny dvě metody, a to metoda „**Pravidlo tří sigma**“ a „**Dixonův test**“. Jedná se o nejjednodušší a také nejstarší metody detekce odlehlých pozorování.

Nejdříve bylo na datový soubor komparačních lesních majetků použito pravidlo 3-sigma pro odhalení možných odlehlých pozorování. Pokud taková existují, ze souboru se vyloučí a následně proběhne Dixonův test. Pokud i zde existuje odlehlé pozorování, hodnota je ze souboru vyloučena a na zbylém souboru se Dixonův test zopakuje.

Pravidlo tří sigma

Pravidlo 3-sigma je pravidlo, které v případě souboru dat pocházejícího z normálního rozdělení říká, že téměř všechny hodnoty souboru by se měly nacházet do vzdálenosti 3 směrodatných odchylek od hodnoty průměru. Pravidlo tedy udává, že v případě normálního rozdělení by se ve vzdálenosti 1 směrodatné odchylky od průměru mělo nacházet 68,27 % hodnot, ve vzdálenosti 2 směrodatných odchylek pak 95,45 % hodnot a ve vzdálenosti 3 směrodatných odchylek 99,73 % hodnot zkoumaného souboru. Hodnoty, které se nachází ve větší vzdálenosti od průměru než právě 3 směrodatné odchylky, považujeme za možné odlehlé hodnoty. Výhodou této metody je fakt, že dokáže najednou odhalit například dvě odlehlá pozorování s blízkou hodnotou.

Nejdříve se vypočte průměr \bar{x} dat souboru x_1, x_2, \dots, x_n . Následně se pro každou hodnotu x_i vypočte směrodatná odchylka σ_i souboru, z něhož tato hodnota byla vyloučena. Pokud platí

$$|x_i - \bar{x}| > 3 \cdot \sigma_i$$

je možné říct, že zkoumaná hodnota je odlehlá od zbytku souboru.

Dixonův test

Pravidlo 3-sigma má pouze orientační charakter. Exaktně lze detekci extrémních hodnot u malých výběrů ($n \leq 25$) z normálního rozdělení uskutečnit pomocí *Dixonova testu*. Označíme-li potenciální extrémní hodnoty jako x_1 a x_n u vzestupně uspořádaného výběru $x_1 \leq x_2 \leq \dots \leq x_{n-1} \leq x_n$, jedná se tedy o minimum a o maximum, je test jejich odlehlosti založen na testových kritériích

$$Q_1 = \frac{x_2 - x_1}{x_n - x_1} \quad \text{a} \quad Q_n = \frac{x_n - x_{n-1}}{x_n - x_1},$$

kde jmenovatel $x_n - x_1$ lze také nazývat variační rozpětí. Aby bylo možné rozhodnout, zda je minimální, případně maximální, hodnota souboru odlehlým pozorováním je nutné vypočtenou testovou statistiku porovnat s kritickou hodnotou Q_α . Platí-li $Q_1 > Q_\alpha$ či $Q_n > Q_\alpha$, je možné s pravděpodobností $1 - \alpha$ říci, že zkoumaná hodnota je odlehlá od zbytku souboru.

Test je schopný odhalit v jednom kroku pouze jednu minimální a maximální odlehlou hodnotu. Aby bylo jisté, že v souboru již jiná taková hodnota není, je nutné provádět test opětovně, do doby, kdy soubor již žádnou odlehlou hodnotu nedetekuje.

Tab.: Kritické hodnoty $Q_{n, \alpha} - Q_{1, \alpha}$ pro Dixonův test

n	$\alpha:$ 0,05	0,01	n	$\alpha:$ 0,05	0,01
3	0,941	0,988	17	0,320	0,416
4	0,765	0,889	18	0,313	0,407
5	0,642	0,780	19	0,306	0,398
6	0,560	0,698	20	0,300	0,391
7	0,507	0,637	21	0,295	0,384
8	0,468	0,590	22	0,290	0,378
9	0,437	0,555	23	0,285	0,372
10	0,412	0,527	24	0,281	0,367
11	0,392	0,502	25	0,277	0,362
12	0,376	0,482	26	0,273	0,357
13	0,361	0,465	27	0,269	0,353
14	0,349	0,450	28	0,266	0,349
15	0,338	0,438	29	0,263	0,345
16	0,329	0,426	30	0,260	0,341



3.3.4.1 Posouzení ukazatelů se srovnávanými lesními majetky a zařazení do skupin majetků

Tabulka 6 Posouzení ukazatelů se srovnávanými lesnímu majetky a zařazení do skupin majetků

Majetek	Výměra ha	Těžba m ³ /rok	Těžba m ³ /ha	Průměrné zpeněžení dříví (Kč/m ³)	Vynosy Sa	Vynosy Kč/ha	Vynosy Kč/m ³	Náklady Sa	Náklady Kč/ha	Náklady Kč/m ³	PN Sa	PN Kč/ha	PN Kč/m ³	NS Sa	NS Kč/ha	NS Kč/m ³	LR Sa	LR Kč/ha	LR Kč/m ³
			11,91	881		20 184	1 694		6 807	571		4 816	404		1 991	167		13 377	1 123
			10,56	976		21 788	2 063		11 667	1 105		9 508	900		2 160	204		10 121	958
			16,35	815		23 239	1 421		13 817	845		11 383	696		2 433	149		9 422	576
			7,95	1 433		15 714	1 978		7 446	937		6 167	776		1 279	161		8 268	1 041
			8,40	1 147		11 710	1 393		5 586	665		4 383	522		1 203	143		6 124	729
			9,90	1 165		12 979	1 311		7 053	712		5 746	580		1 306	132		5 926	599
			8,24	1 091		10 145	1 231		4 309	523		3 003	364		1 306	159		5 836	708
			15,46	951		16 268	1 052		11 156	722		10 367	671		790	51		5 112	331
			10,30	692		17 182	1 668		12 303	1 194		9 047	878		3 256	316		4 879	474
			4,95	979		12 334	2 493		8 166	1 650		6 173	1 248		1 993	403		4 168	842
			8,61	961		11 192	1 300		7 281	846		5 664	658		1 616	188		3 911	454
			7,37	1 145		9 279	1 259		5 884	798		4 882	662		1 002	136		3 394	460
			5,06	989		6 387	1 262		3 130	619		2 155	426		976	193		3 257	644
Milevsko	168,34	958	5,69	1 294	1 843 497	10 951	1 924	1 384 221	8 223	1 444	1 155 821	6 866	1 206	228 400	1 357	238	459 276	2 728	479
			14,30	588		19 035	1 331		16 307	1 140		13 628	953		2 679	187		2 728	191
			7,25	910		8 288	1 144		5 668	782		4 227	583		1 442	199		2 620	362
			10,56	1 051		15 122	1 432		13 015	1 232		8 213	778		4 802	455		2 108	200
			5,05	620		8 989	1 781		7 686	1 523		5 658	1 121		2 027	402		1 303	258
			3,24	567		5 837	1 800		5 211	1 607		4 655	1 435		557	172		626	193
			12,68	1 154		18 210	1 437		18 178	1 434		13 655	1 077		4 522	357		33	3
			3,54	1 290		6 637	1 875		6 688	1 889		6 267	1 770		421	119		-51	-14
			9,85	624		11 682	1 185		14 439	1 465		13 113	1 331		1 327	135		-2 758	-280
			12,40	460		17 670	1 425		21 150	1 705		19 829	1 599		1 321	107		-3 480	-281

SROVNÁNÍ UKAZATELŮ S OSTATNÍMI LESNÍMI MAJETKY - rozdělení hospodářských ukazatelů do skupin:

Město Milevsko 2021 - 2023	1	1	3	1	3	3	3	4	2	4	3	2
----------------------------	---	---	---	---	---	---	---	---	---	---	---	---

legenda rozdělení do skupin:

4 skupina nejhůřších

3 skupina horšího průměru

2 skupina lepšího průměru

1 skupina nejlepších

Použité zkratky: Sa - suma, PN - průměrné náklady, NS - náklady správné, LR – lesní renta

*pozn. Lesní majetky jsou ve výše uvedené tabulce seřazeny dle dosahované lesní renty přepočtené v Kč/ha od nejlepšího k nejhůřšímu

3.3.4.2 Posouzení úrovně výnosovosti lesního majetku

Pro posouzení úrovně nákladovosti (lesní výroby) jsou použity ukazatele vypočtené z průměrných údajů za období 2021 – 2023.

Výnosy na 1 ha lesní půdy:	výsledná hodnota	10 951,- Kč	(za období 2021 - 2023 pro LHC Město Milevsko)
Výnosy na 1 m³ realizovaného dříví:	výsledná hodnota	1 924,- Kč	(za období 2021 - 2023 pro LHC Město Milevsko)
při realizované těžbě 5,69 m³/ha			(v období 2021 - 2023)

VÝROK AUDITORA: Hodnoty ukazatelů výnosovosti spadají do první (Kč/m³) a třetí (Kč/ha) skupiny rozdělení dosahovaných hodnot lesních majetků.

Je možné vyslovit výrok:

- **Velmi vysoké výnosy na 1 m³ realizovaného dříví v rámci posuzovaného lesního majetku. Důvodem velmi vysokých výnosů na 1 m³ je velmi vysoké zpeněžení dřeva a vysoká míra čerpání dotací a příspěvků (33 % z výnosů).**
- **Nízké výnosy na 1 ha posuzovaného lesního majetku. Důvodem nízkých výnosů Kč/ha je velmi nízká intenzita těžeb (5,7 m³).**

3.3.4.3 Posouzení úrovně nákladovosti lesního majetku

Pro posouzení úrovně nákladovosti (lesní výroby) jsou použity ukazatele vypočtené z průměrných údajů za období 2021– 2023.

Náklady na 1 ha lesní půdy:	výsledná hodnota	8 223,- Kč	(za období 2021 - 2023 pro LHC Město Milevsko)
Náklady na 1 m³ realizovaného dříví:	výsledná hodnota	1 444,- Kč	(za období 2021 - 2023 pro LHC Město Milevsko)
při realizované těžbě 5,69 m³/ha			(v období 2021 - 2023)

Dosažené hodnoty ukazatelů nákladovosti jsou srovnatelné s hodnotami ukazatelů u jiných vlastníků lesů.

VÝROK AUDITORA: Hodnoty ukazatelů nákladovosti spadají do třetí (Kč/ha, Kč/m³) skupiny rozdělení dosahovaných hodnot lesních majetků. Je možný výrok:

- **Vysoké náklady (Kč/m³). Důvodem vysokých celkových nákladů v Kč/m³ jsou velmi vysoké přímé náklady a náklady na správu v Kč/m³.**
- **Vysoké náklady (Kč/ha). Důvodem vysokých celkových nákladů v Kč/ha jsou vysoké přímé náklady v Kč/ha.**

3.3.4.4 Posouzení úrovně nákladovosti správy lesního majetku

Pro posouzení úrovně nákladovosti správy lesního majetku je používán ukazatel správní režie na 1ha lesní půdy.

Ukazatele jsou počítány z průměrných údajů za období 2021– 2023.

Správní náklady na 1 ha lesní půdy:	výsledná hodnota	1 357,- Kč	(za období 2021 - 2023 pro LHC Město Milevsko)
Správní náklady na 1 m³ realiz. dříví:	výsledná hodnota	238,- Kč	(za období 2021 - 2023 pro LHC Město Milevsko)
při realizované těžbě 5,69 m³/ha			(v období 2021 - 2023)

VÝROK AUDITORA: Hodnota ukazatele správních nákladů spadá do druhé (Kč/ha) a čtvrté (Kč/m³) skupiny rozdělení hodnot ukazatele srovnávaných lesních majetků. Je možné vyslovit výrok:

- Majetek dosahuje nízkých nákladů na správu lesního majetku v Kč/ha. Důvodem je způsob organizace lesní výroby (sdílené režijní náklady).
- Majetek dosahuje velmi vysokých správních nákladů v Kč/m³. Důvodem je velmi nízká intenzita těžeb.

3.3.4.5 Posouzení úrovně přímých nákladů lesního majetku

Pro posouzení úrovně přímých nákladů (lesní výroby) jsou použity ukazatele vypočtené z průměrných údajů za období 2021– 2023.

Přímé náklady na 1 ha lesní půdy:	výsledná hodnota	6 866,- Kč	(za období 2021 - 2023 pro LHC Město Milevsko)
Přímé náklady na 1 m³ realiz. dříví:	výsledná hodnota	1 206,- Kč	(za období 2021 - 2023 pro LHC Město Milevsko)
při realizované těžbě 5,69 m³/ha			(v období 2021 - 2023)

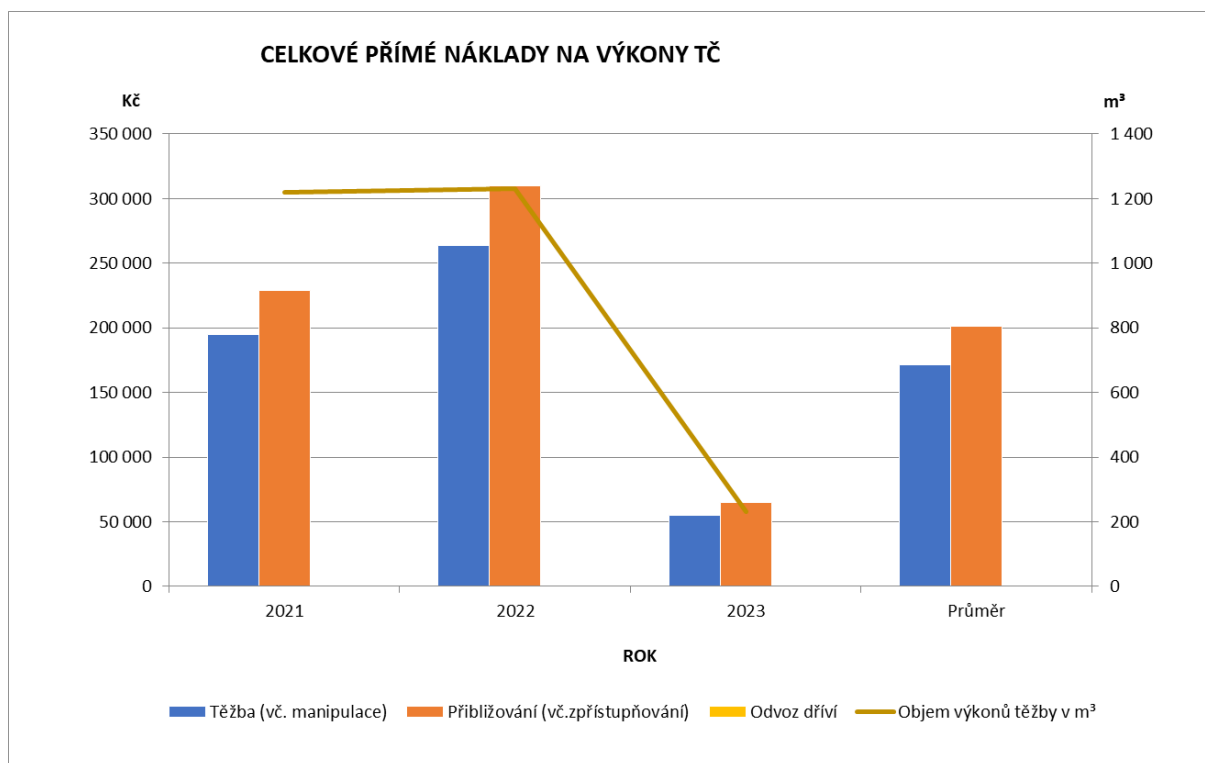
VÝROK AUDITORA: Hodnota ukazatele přímých nákladů spadá do čtvrté (Kč/m³) a třetí (Kč/ha) skupiny rozdělení hodnot ukazatele srovnávaných lesních majetků. Je možné vyslovit výrok:

- Velmi vysoké (Kč/m³) přímé náklady lesního majetku, kvalita prováděných prací nebyla šetřena (je součástí lesnického auditu). Důvodem jsou vysoké náklady těžební činnosti (Kč/m³) a vysoké celkové náklady pěstební činnosti v Kč/ha lesního majetku při velmi nízké těžební intenzitě v m³/ha.
- Vysoké (Kč/ha) přímé náklady lesního majetku, kvalita prováděných prací nebyla šetřena (je součástí lesnického auditu). Důvodem je vysoký rozsah výkonů pěstební činnosti na ha majetku.

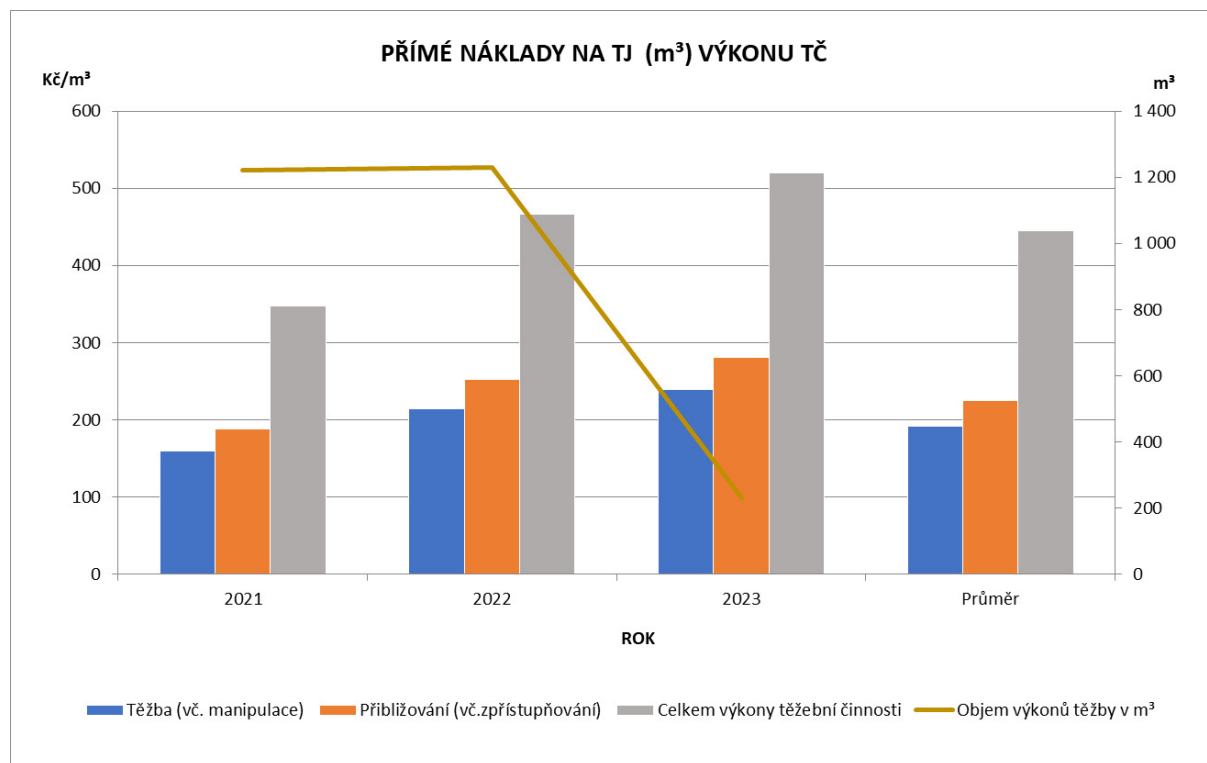
Přímé náklady sestávají z přímých nákladů na výkony těžební a pěstební činnosti, dále je uveden jejich rozbor, viz Posouzení úrovně přímých nákladů těžební činnosti a Posouzení úrovně přímých nákladů pěstební činnosti.

3.3.4.6 Posouzení úrovně přímých nákladů těžební činnosti

Celkové přímé náklady těžební činnosti a náklady na technickou jednotku výkonu (m³) za období 2021 – 2023 u Lesů města Milevska.



Graf 6 Celkové náklady těžební činnosti (LHE)



Graf 7 Náklady těžební činnosti Kč/m³(LHE)

Ukazatele přímých nákladů těžební činnosti

Tabulka 7 Ukazatele přímých nákladů těžební činnosti a jejich vývoj (LHE)

Výkony TČ - celkové náklady	TJ	2021	2022	2023	Průměr	Celkem
Těžba (vč. manipulace)	Kč	194 978	264 000	55 014	171 331	513 992
Přiblížování (vč.zpřístupňování)	Kč	228 888	309 916	64 582	201 129	603 386
Odvoz dříví	Kč	0	0	0	0	0
Celkem výkony těžební činnosti	Kč	423 866	573 916	119 596	372 459	1 117 378
Objem výkonů těžby v m ³	m ³	1 220	1 230	230	893	2 680

Výkony TČ - množství TJ	TJ	2021	2022	2023	Průměr	Celkem
Těžba (vč. manipulace)	m ³	1 220	1 230	230	893	2 680
Přiblížování (vč.zpřístupňování)	m ³	1 220	1 230	230	893	2 680

Výkony TČ - náklady Kč/TJ	TJ	2021	2022	2023	Průměr
Těžba (vč. manipulace)	Kč/m ³	160	215	239	192
Přiblížování (vč.zpřístupňování)	Kč/m ³	188	252	281	225
Celkem výkony těžební činnosti	Kč/m ³	347	467	520	445
Objem výkonů těžby v m ³	m ³	1 220	1 230	230	893

Meziroční změna nákladů TČ	TJ	2021	2022	2023
Celkové náklady TČ	%	100,0%	135,4%	20,8%
Jednotková cena TČ Kč/TJ	%	100,0%	134,3%	111,4%
Množství TJ	%	100,0%	100,8%	18,7%

Tabulka 8 Posouzení ukazatelů nákladovosti TČ se srovnávanými lesními majetky a zařazení do skupiny majetků.

Majetek	Těžba celkem m ³ /rok	Těžba Kč/m ³	Přibližování Kč/m ³	Celkem těžební činnost Kč/m ³
	3 410,50	212		213
	580,38	177	91	268
	1 870,00	139	147	286
	427,92	103	193	296
	3 900,00	60	241	301
	1 896,34	138	164	302
	628,44	154	200	354
	581,03	157	198	356
	607,16	172	187	359
	811,87	169	200	369
	327,39	180	192	373
	728,76	161	221	381
	1 463,67	200	200	399
	1 154,27	181	219	401
	7 310,00	154	251	405
	11 131,65	186	226	412
Milevsko	958,33	192	225	417
	2 002,22	172	259	431
	1 318,91	184	258	442
	29 919,24	206	241	447
	5 273,72	251	209	461
	13 357,33	194	308	502
	233,50	314	190	504

SROVNÁNÍ UKAZATELŮ S OSTATNÍMI LESNÍMI MAJETKY - rozdělení hospodářských ukazatelů do skupin:

Město Milevsko 2021 - 2023	3	3	3
----------------------------	---	---	---

1	skupina nejlepších
2	skupina lepšího průměru
3	skupina horšího průměru
4	skupina nejhorších

*pozn. Lesní majetky jsou ve výše uvedené tabulce seřazeny dle celkových nákladů těžební činnosti v Kč/m³ (řazeno od nejnižších nákladů po nejvyšší)

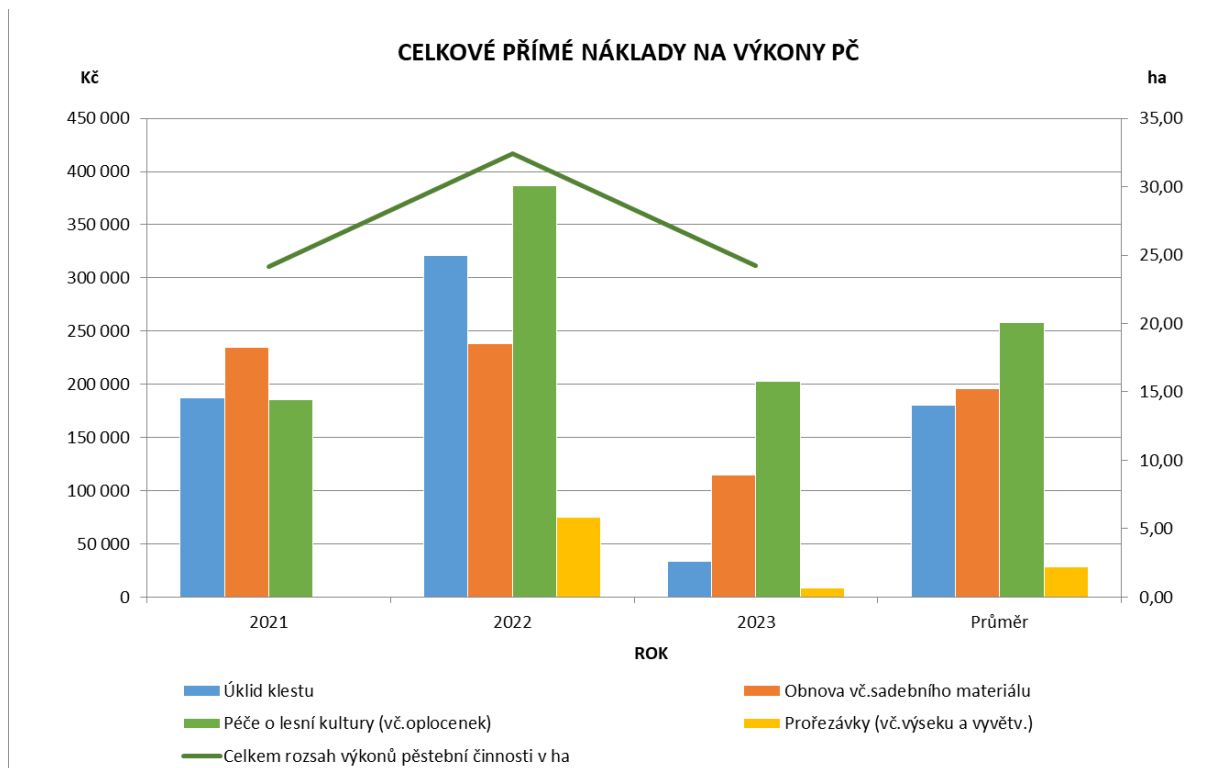
VÝROK AUDITORA:

- Vysoké náklady na výkon těžby (přepočteno v Kč/m³)
- Vysoké náklady na přibližování dříví (přepočteno v Kč/m³)
- Souhrnně lze říci, že jednotkové náklady těžební činnosti (Kč/m³ těžební činnosti) jsou v porovnání s ostatními majetky vysoké.

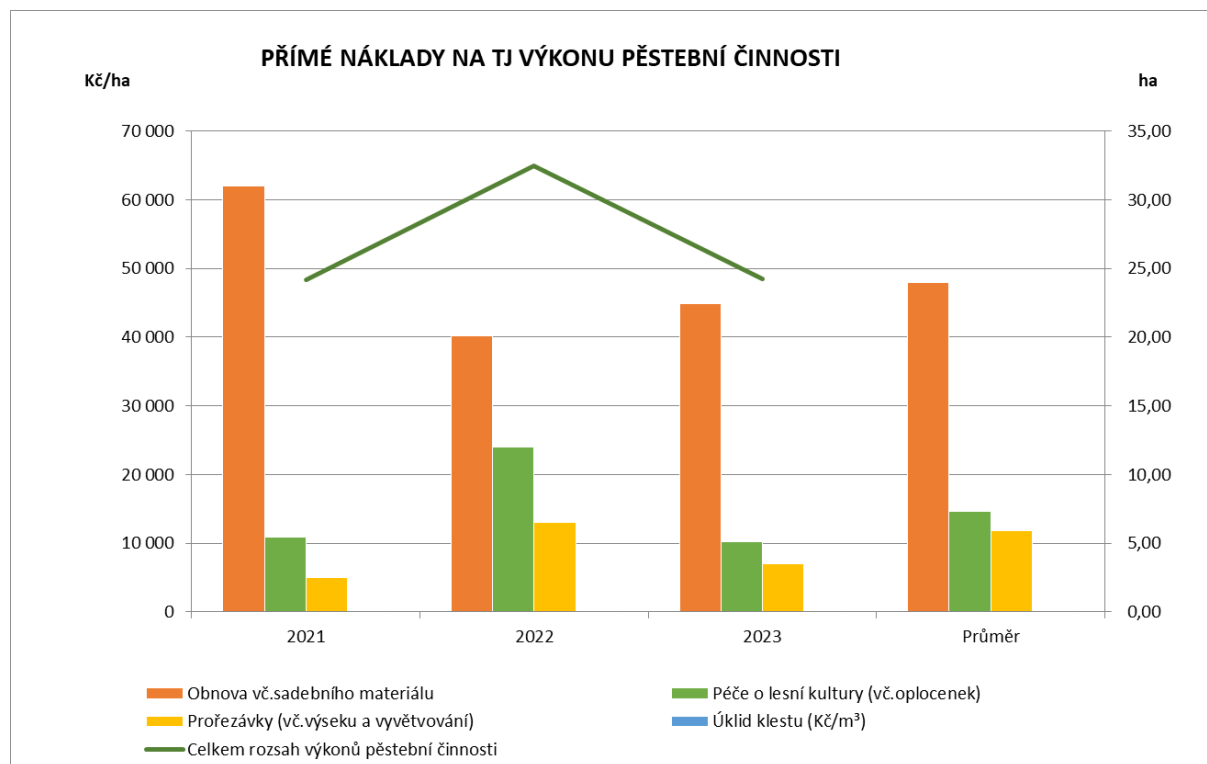


3.3.4.7 Posouzení úrovně přímých nákladů pěstební činnosti

Celkové přímé náklady pěstební činnosti a náklady na technickou jednotku výkonu (ha) za období 2021 – 2023 na LHC Město Milevsko.



Graf 8 Celkové přímé náklady pěstební činnosti (LHE)



Graf 9 Náklady pěstební činnosti na technickou jednotku výkonu (LHE)

Ukazatele přímých nákladů pěstební činnosti (PČ) na technickou jednotku výkonu

Tabulka 9 Ukazatele přímých nákladů pěstební činnosti na technickou jednotku výkonu a jejich vývoj (LHE)

Výkony PČ - náklady Kč/TJ	TJ	2021	2022	2023	Průměr
Úklid klestu (Kč/m ³)	Kč/m ³	76	119	69	96
Obnova vč.sadebního materiálu	Kč/ha	62 046	40 229	44 861	47 923
Péče o lesní kultury (vč.oplocenek)	Kč/ha	10 928	23 939	10 214	14 628
Prořezávky (vč.výseku a vyvětvení)	Kč/ha	5 000	13 002	7 000	11 796
<i>Celkem rozsah výkonů pěstební činnosti</i>	<i>ha</i>	<i>24,16</i>	<i>32,45</i>	<i>24,26</i>	<i>26,96</i>

Meziroční změna jednotkových nákladů PČ	TJ	2021	2022	2023
Úklid klestu	%	100%	156%	58%
Obnova vč.sadebního materiálu	%	100%	65%	112%
Péče o lesní kultury (vč.oplocenek)	%	100%	219%	43%
Prořezávky (vč.výseku a vyvětvení)	%	100%	260%	54%

*pozn. V případě výkonu úklid klestu Kč/m³ byl uveden i rozsah technických jednotek výkonu v ha. Standardně je tato jednotka uváděna např. v případě drcení klestu na holině. Tento údaj byl přepočten na technickou jednotku m³ za předpokladu průměrného objemu vyklíženého klestu 374 m³ na 1 ha vyklížené plochy. Tento objem odpovídá průměrné zásobě porostů v 5-15 VS z dat LHP.

Tabulka 10 Posouzení ukazatelů nákladovosti PČ se srovnávanými lesnímu majetky a zařazení do skupin majetků

Majetek	Výměra ha	Úklid klestu Kč/m ³	Umělá obnova Kč/ha	Péče o kultury Kč/ha	Prořezávky Kč/ha	Náklady pěstební činnosti v Kč/ha majetku
		59		4 548	8 219	618
		19	77 991	3 987	7 001	1 241
		57	75 325	5 900		1 263
		64	125 259	3 659	12 727	1 709
		109		12 711	15 971	1 783
		92	94 505	5 541		2 185
		37	109 195	5 576	8 090	2 404
		64	119 773		3 942	2 514
		64	76 685	16 852	11 976	2 535
		98	103 713	5 309	10 585	2 860
		64	82 987	4 362	7 143	2 997
		66	81 052	24 132	9 300	3 007
		54	119 106	12 592	6 272	3 023
		71	61 494	6 718	7 958	3 284
		57	100 000	6 439		3 423
Milevsko	168	96	47 923	14 628	11 796	4 000
		52	37 948	5 336	8 408	4 165
		63	92 809	13 152	7 019	4 227
		75	114 756	9 813	12 761	4 854
		49	91 899	5 279		4 951
		51	95 933	2 740	8 016	7 869
		76	86 577	8 313	7 269	9 315
		111	79 042	9 150	9 308	14 398

SROVNÁNÍ UKAZATELŮ S OSTATNÍMI LESNÍMI MAJETKY - rozdělení hospodářských ukazatelů do skupin:

Město Milevsko 2021 - 2023	4	1	4	4	3
----------------------------	---	---	---	---	---

1	skupina nejlepších
2	skupina lepšího průměru
3	skupina horšího průměru
4	skupina nejhorších

*pozn. Lesní majetky jsou ve výše uvedené tabulce seřazeny dle celkových nákladů vynaložených na výkony pěstební činnosti vztahovaných k výměře celého majetku (V Kč/ha) - řazeno od nejnižší hodnoty k nejvyšší

VÝROK AUDITORA:

- **Velmi vysoké jednotkové náklady na výkon úklidu klestu (Kč/m³)**
- **Velmi nízké jednotkové náklady na výkon obnova lesa**
- **Velmi vysoké jednotkové náklady na péči o kultury (Kč/ha).**
- **Velmi vysoké jednotkové náklady na výkon prořezávky (Kč/ha).**
- **Souhrnný výrok - lesní majetek dosahuje vysokého celkového rozsahu pěstební činnosti přepočteného v Kč/ha celého lesního majetku.**

Tabulka 11 Ukazatele přímých nákladů pěstební činnosti a jejich vývoj (LHE)

Výkony PČ v peněžním vyjádření	TJ	2021	2022	2023	Průměr	Celkem
Úklid klestu	Kč	187 390	320 949	33 880	180 740	542 219
Obnova vč.sadebního materiálu	Kč	234 533	238 153	114 845	195 844	587 531
Péče o lesní kultury (vč.oplocenek)	Kč	185 672	386 617	202 542	258 277	774 831
Prořezávky (vč.výseku a vyvětv.)	Kč	1 000	75 149	8 190	28 113	84 339
<i>Celkem rozsah výkonů pěstební činnosti v ha</i>	<i>ha</i>	<i>24,16</i>	<i>32,45</i>	<i>24,26</i>	<i>27</i>	<i>81</i>
Ochrana lesa	Kč	13 409	10 950	2 850	9 070	27 209
Ostatní pěstební práce	Kč	0	0	4 200	1 400	4 200
Celkem výkony pěstební činnosti	Kč	622 004	1 031 818	366 507	673 443	2 020 329

Výkony PČ - množství TJ	TJ	2021	2022	2023	Průměr	Celkem
Úklid klestu	m ³	1 262,00	977,00	230,00	823,00	2 469,00
Úklid klestu	ha	3,19	4,60	0,70	2,83	8,49
Obnova vč.sadebního materiálu	ha	3,78	5,92	2,56	4,09	12,26
Péče o lesní kultury (vč.oplocenek)	ha	16,99	16,15	19,83	17,66	52,97
Prořezávky (vč.výseku a vyvětv.)	ha	0,20	5,78	1,17	2,38	7,15
<i>Celkem rozsah výkonů pěstební činnosti</i>	<i>ha</i>	<i>24,16</i>	<i>32,45</i>	<i>24,26</i>	<i>26,96</i>	<i>80,87</i>

Meziroční změna nákladů PČ	TJ	2021	2022	2023
Úklid klestu	%	100%	171%	11%
Obnova vč.sadebního materiálu	%	100%	102%	48%
Péče o lesní kultury (vč.oplocenek)	%	100%	208%	52%
Prořezávky (vč.výseku a vyvětv.)	%	100%	7515%	11%
Ochrana lesa	%	100%	82%	26%
Ostatní pěstební práce	%	100%	0%	0%
<i>Celkem výkony pěstební činnosti</i>	<i>%</i>	<i>100%</i>	<i>166%</i>	<i>36%</i>

Meziroční změna počtu TJ PČ	TJ	2021	2022	2023
Úklid klestu	%	100%	144%	15%
Obnova vč.sadebního materiálu	%	100%	157%	43%
Péče o lesní kultury (vč.oplocenek)	%	100%	95%	123%
Prořezávky (vč.výseku a vyvětv.)	%	100%	2890%	20%

3.3.4.8 Posouzení lesní renty

Pro posouzení lesní renty (z činnosti lesní výroby) jsou použity ukazatele vypočtené z průměrných údajů za období 2021 – 2023.

Lesní renta na 1 ha lesní půdy: výsledná hodnota **2 728,- Kč**

Lesní renta na 1 m³ realizovaného dříví: výsledná hodnota **479,- Kč**

při realizované těžbě **5,69 m³/ha**

VÝROK AUDITORA: Hodnoty ukazatelů lesní renty spadají do třetí (Kč/ha) a druhé (Kč/m³) skupiny rozdělení dosahovaných hodnot lesních majetků.

Je možné vyslovit výrok:

- Je dosahována nízká (Kč/ha) lesní renta z posuzovaného lesního majetku. Důvodem jsou především nízké celkové výnosy Kč/ha a vysoké náklady Kč/ha.
- Je dosahována vysoká (Kč/m³) lesní renta z posuzovaného lesního majetku. Důvodem jsou především velmi vysoké výnosy Kč/m³.

3.3.4.9 Posouzení úrovně evidenční

Správce majetku nemá důsledně zavedeno manažerské ani nákladové analytické účetnictví, což ztěžuje kontrolu činnosti správce majetku.

VÝROK AUDITORA:

- Správce majetku má zavedeno středisko Správa lesů, účty mají svoje analytické členění
- U evidence chybí výkonového členění, umožňující rychlou rozborovou a analytickou činnost při důsledném oddělování jednotlivých činností, včetně možnosti je samostatně objektivně vyhodnocovat.

DOPORUČENÍ:

- **Doplnění evidence o ucelenou soustavu ukazatelů o hospodaření a jeho ekonomické výkonnosti při využívání principů řízení s pomocí předem známých nákladů a výnosů – viz příloha č. 3 uvedená v kapitole 4. Přílohy.**

3.4 ZÁVĚRY EKONOMICKÉHO AUDITU

VÝROKY AUDITORA:

Hodnoty ukazatelů výnosovosti spadají do první (Kč/m³) a třetí (Kč/ha) skupiny rozdělení dosahovaných hodnot lesních majetků.

- Velmi vysoké výnosy na 1 m³ realizovaného dříví v rámci posuzovaného lesního majetku. Důvodem velmi vysokých výnosů na 1 m³ je velmi vysoké zpeněžení dřeva a vysoká míra čerpání dotací a příspěvků (33 % z výnosů).
- Nízké výnosy na 1 ha posuzovaného lesního majetku. Důvodem nízkých výnosů Kč/ha je velmi nízká intenzita těžeb (5,7 m³).

Hodnoty ukazatelů nákladovosti spadají do třetí (Kč/ha, Kč/m³) skupiny rozdělení dosahovaných hodnot lesních majetků.

- Vysoké náklady (Kč/m³). Důvodem vysokých celkových nákladů v Kč/m³ jsou velmi vysoké přímé náklady a náklady na správu v Kč/m³.
- Vysoké náklady (Kč/ha). Důvodem vysokých celkových nákladů v Kč/ha jsou vysoké přímé náklady v Kč/ha.

Hodnota ukazatele správních nákladů spadá do druhé (Kč/ha) a čtvrté (Kč/m³) skupiny rozdělení hodnot ukazatele srovnávaných lesních majetků.

- Majetek dosahuje nízkých nákladů na správu lesního majetku v Kč/ha. Důvodem je způsob organizace lesní výroby (sdílené režijní náklady).
- Majetek dosahuje velmi vysokých správních nákladů v Kč/m³. Důvodem je velmi nízká intenzita těžeb.

Hodnota ukazatele přímých nákladů spadá do čtvrté (Kč/m³) a třetí (Kč/ha) skupiny rozdělení hodnot ukazatele srovnávaných lesních majetků.

- Velmi vysoké (Kč/m³) přímé náklady lesního majetku, kvalita prováděných prací nebyla šetřena (je součástí lesnického auditu). Důvodem jsou vysoké náklady těžební činnosti (Kč/m³) a vysoké celkové náklady pěstební činnosti v Kč/ha lesního majetku při velmi nízké těžební intenzitě v m³/ha.
- Vysoké (Kč/ha) přímé náklady lesního majetku, kvalita prováděných prací nebyla šetřena (je součástí lesnického auditu). Důvodem je vysoký rozsah výkonů pěstební činnosti na ha majetku.

Jednotkové náklady těžební činnosti (Kč/m³ těžební činnosti) jsou v porovnání s ostatními majetky vysoké.

- Vysoké náklady na výkon těžby (přepočteno v Kč/m³)
- Vysoké náklady na přibližování dříví (přepočteno v Kč/m³)

Lesní majetek dosahuje vysokého celkového rozsahu pěstební činnosti přepočteného v Kč/ha celého lesního majetku:

- Velmi vysoké jednotkové náklady na výkon úklidu klestu (Kč/m³).
- Velmi nízké jednotkové náklady na výkon obnova lesa (Kč/ha).
- Velmi vysoké jednotkové náklady na péči o kultury (Kč/ha).
- Velmi vysoké jednotkové náklady na výkon prořezávky (Kč/ha).

Hodnoty ukazatelů lesní renty spadají do třetí (Kč/ha) a druhé (Kč/m³) skupiny rozdělení dosahovaných hodnot lesních majetků:

- Je dosahována nízká (Kč/ha) lesní renta z posuzovaného lesního majetku. Důvodem jsou především nízké celkové výnosy Kč/ha a vysoké náklady Kč/ha.
- Je dosahována vysoká (Kč/m³) lesní renta z posuzovaného lesního majetku. Důvodem jsou především velmi vysoké výnosy Kč/m³.

Správce majetku má zavedeno středisko Správa lesů, účty mají svoje analytické členění

U evidence chybí výkonového členění, umožňující rychlou rozborovou a analytickou činnost při důsledném oddělování jednotlivých činností, včetně možnosti je samostatně objektivně vyhodnocovat.

DOPORUČENÍ:

- **Doplnění evidence o ucelenou soustavu ukazatelů o hospodaření a jeho ekonomické výkonnosti při využívání principů řízení s pomocí předem známých nákladů a výnosů – viz příloha č. 3 uvedená v kapitole 4. Přílohy.**

4. Přílohy

Příloha č. 1 - Poskytnuté údaje z LHE a účetní evidence za lesní hospodaření auditovaného majetku

PODKLADY PRO STANOVENÍ UKAZATELŮ LESNÍHO HOSPODÁŘENÍ

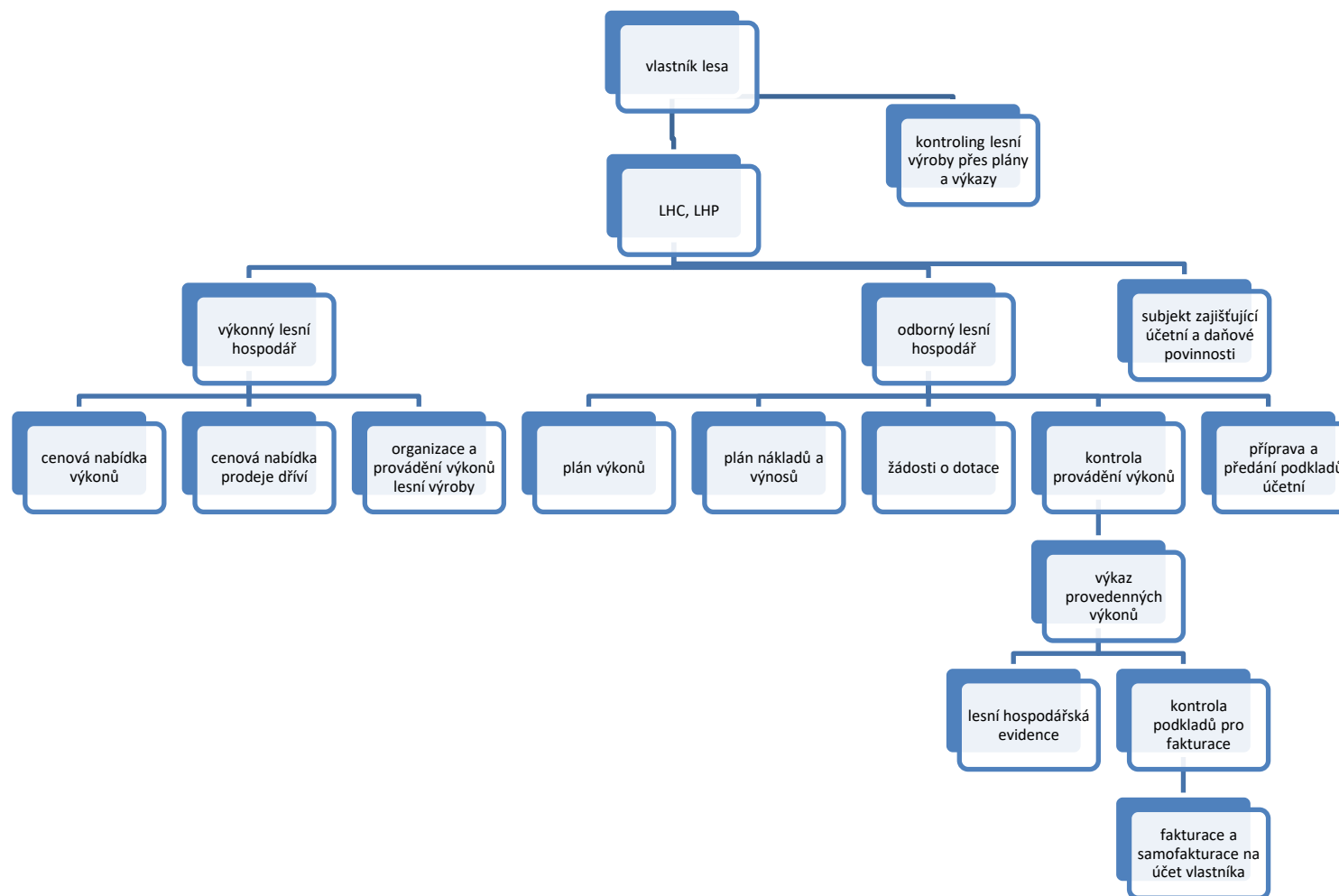
Poslední rok	2023
Kód majetku	207412
Majetek	LHC Město Milevsko
Kont.osoba	Ing. Hana Jánová

CELKOVÉ VÝNOSY	TJ	2021	2022	2023	Průměr	CELKEM
Výnosy celkem (SOUČTOVÝ ŘÁDEK)	Kč	1 231 025	3 292 564	1 006 902	1 843 497	5 530 491
z toho prodej výrobků a služeb - dřevní produkce	Kč	889 765	2 420 407	409 492	1 239 888	3 719 664
z toho prodej výrobků a služeb - nedřevní produkce	Kč	0	0	0	0	0
z toho dotace	Kč	341 260	872 157	597 410	603 609	1 810 827
z toho ostatní výnosy	Kč	0	0	0	0	0
CELKOVÉ NÁKLADY	TJ	2021	2022	2023	Průměr	CELKEM
Náklady celkem (SOUČTOVÝ ŘÁDEK)	Kč	1 225 870	2 112 399	814 394	1 384 221	4 152 663
z toho přímé náklady (SOUČTOVÝ ŘÁDEK)	Kč	1 045 870	1 855 599	565 994	1 155 821	3 467 463
z toho náklady na správu les, majetku	Kč	180 000	256 800	248 400	228 400	685 200
INTENZITA HOSPODÁŘENÍ	TJ	2021	2022	2023	Průměr	CELKEM
Těžba dříví celkem (SOUČTOVÝ ŘÁDEK)	m ³	1 249,00	1 287,00	339,00	958	2 875
z toho Těžba mýtní	m ³	0,00	0,00	0,00	0	0
Těžba předmýtní	m ³	1 249,00	1 287,00	339,00	958	2 875
z toho Těžba úmyslná	m ³	0,00	0,00	0,00	0	0
Těžba nahodilá	m ³	1 249,00	1 287,00	339,00	958	2 875
z toho Těžba nahodilá jehličnatá	m ³	1 216,00	1 287,00	339,00	947	2 842
z toho Těžba výchovná do 40ti let	m ³	0,00	0,00	0,00	0	0
z toho Těžba výchovná do 40ti let	ha	0,00	0,00	0,00	0	0
Bilance holin k 31.12.	ha	11,02	2,83	0,27		
Prodej dříví	m ³	1 249,00	1 287,00	339,00	958	2 875
z toho Samovýroba	m ³	29,00	57,00	109,00	65	195
Vlastní spotřeba dříví	m ³	0,00	0,00	0,00	0	0
Výměra porostní půdy	ha	169,70	169,70	169,70	170	509
z toho produkční výměra porostní půdy	ha	168,34	168,34	168,34	168	505

PROVÁDĚNÉ VÝKONY						
Přímé náklady na pěstební činnost Kč	TJ	2021	2022	2023	Průměr	CELKEM
Úklid klestu	Kč	187 390	320 949	33 880	180 740	542 219
Obnova včetně sadebního materiálu	Kč	234 533	238 153	114 845	195 844	587 531
Péče o lesní kultury	Kč	185 672	386 617	202 542	258 277	774 831
Prořezávky (vč. výseku a vyvětlování)	Kč	1 000	75 149	8 190	28 113	84 339
Ochrana lesa	Kč	13 409	10 950	2 850	9 070	27 209
Ostatní pěstební práce	Kč	0	0	4 200	1 400	4 200
Objem pěstební činnosti v Tj	TJ	2021	2022	2023	Průměr	CELKEM
Úklid klestu	ha	3,19	4,60	0,70	3	8
Úklid klestu	m ³	1 262,00	977,00	230,00	823	2 469
Obnova včetně sadebního materiálu	ha	3,78	5,92	2,56	4	12,26
Péče o lesní kultury + oplocenky	ha	16,99	16,15	19,83	18	53
Prořezávky (vč. výseku a vyvětlování)	ha	0,20	5,78	1,17	2	7
Přirozená obnova	ha	0,00	2,27	0,27	1	2,54
Přímé náklady na těžební činnost Kč	TJ	2021	2022	2023	Průměr	CELKEM
Těžba (vč. manipulace)	Kč	194 978	264 000	55 014	171 331	513 992
Přibližování (vč. zpřístupňování)	Kč	228 888	309 916	64 582	201 129	603 386
Odvoz dříví	Kč	0	0	0	0	0
						192
Objem těžební činnosti v Tj	TJ	2021	2022	2023	Průměr	CELKEM
Těžba	m ³	1 220,00	1 230,00	230,00	893	2 680
Přibližování	m ³	1 220,00	1 230,00	230,00	893	2 680
						0
Ostatní náklady Kč	TJ	2021	2022	2023	Průměr	CELKEM
Zpřístupňování a údržba cest	Kč	0	249 865	79 891	109 919	329 756
Drobná lesní výroba	Kč	0	0	0	0	0
Ostatní náklady lesní výroby	Kč	0	0	0	0	0
OSTATNÍ						
Nájemné	TJ	2021	2022	2023	Průměr	CELKEM
Nájemné	Kč	0	0	0	0	0

Příloha č. 2 – Obecné schéma organizace procesů lesní výroby

A. Organizační schéma



Příloha č. 3 – Principy řízení s pomocí předem stanovených nákladů a výnosů

Za účelem zavedení kontrolních mechanismů je doporučeno uplatňování řízení s pomocí předem stanovených nákladů a výnosů, tzn.:

1. Zavedení principů kontroingu lesní výroby

- Vytvářet projekty činností - plán výkonů a množství technických jednotek za sledované období.
- Vytvářet finanční plán podle projektu činností - náklady, výnosy, hospodářský výsledek.
- Struktura plánovaných položek (projekt, plán) a evidovaných položek (zdroj: výrobní evidence, účetní evidence) tvoří zrcadlo, tzn. je shodná, což umožní jednoznačný a automatizovaný kontroling plánu vůči skutečnosti za dané období.
- Zavést kontrolingový výkaz - musí obsahovat úplné informace pro trojčlenkové operace, tzn. hodnoty v jednotkovém (technické jednotky) i peněžním vyjádření.
- Předkládání kontrolingového výkazu měsíčně - do 10. dne měsíce následujícího po reportovaném měsíci včetně komentáře ke vzniklým odchylkám a návrh jejich odstranění. Poznámka: Četnost oběhu kontrolingového výkazu ovlivňuje množství možných intervencí ve věci řízení a odstraňování odchylek, tzn. měsíční reportování představuje 11 možných intervencí, kvartální reportování 3 možné intervence, roční reportování neumožňuje žádnou intervenci.

2. Stanovení sledovaných ukazatelů

Návrh sledovaných ukazatelů je rozdělen na ukazatele výkonové a ukazatele ekonomické. U každého z ukazatelů je potřebné sledovat plánovaný stav (plán) a evidenční stav (skutečnost), ze kterých se dopočte bilance plnění plánu vůči skutečnosti. Sledovaným typem údaje je počet technických jednotek a celková suma v peněžním vyjádření, ze kterých se dopočte peněžní vyjádření na technickou jednotku.

Za účelem získání konkrétní představy o realizaci a zavedení průběžného sledování výkonových a ekonomických ukazatelů hospodaření přikládáme vzorovou strukturu formulářů pro plánování a evidování činnosti a výpočtu ukazatelů o výsledcích hospodaření.

PLÁNOVÁNÍ ČINNOSTI

na rok

2024

č. verze

1

Výměra sadu Sítňež (ha)

Výměra rybníků Sítňež, Újezd (ha)

Výměra PUPFL (ha)

Výměra lesoparku (ha)

Výměra pronajaté horníby (ha)

Výměra lesní školy (ha)

Výměra lesní školy (ha)

Maximální objem těžby (m³/10 let)

Min. plošná výchova porostů do 40-ti let věku (ha/10 let)

Min. podíl MZD

strana 1 (celkem 2)

Vlastník lesa
OLH
Správce lesa

Kód a název LHC
Název LHP
Příslušnost LHP

ZÁVAZNÉ UKAZATELE LHP:

LEDEN ÚNOR BŘEZEN DUBEN KVĚTEN ČERVEN ČERVENEC SRPEN ZÁŘÍ ŘÍJEN LISTOPAD PROSINEC

NAKLADY 1. PĚŠTEBNÍ ČINNOST

Kategorie	Popis činnosti	Měrná jednotka	LEDEN	ÚNOR	BŘEZEN	DUBEN	KVĚTEN	ČERVEN	ČERVENEC	SRPEN	ZÁŘÍ	ŘÍJEN	LISTOPAD	PROSINEC
1.1 KLEST	1.1.1 Vyklízení klesu vč. pálení	Počet TJ Náklady	m ² Kč/TJ											
	1.2 OBNOVA													
1.2 OBNOVA	1.2.1 Celoplošná příprava půdy	Počet TJ Náklady	ha Kč/TJ											
	1.2.2 Přirozená obnova	Počet TJ Náklady	ha Kč/TJ											
	1.2.3 Sadební materiál - zalesňování prvni	Počet TJ Náklady	ks Kč/TJ											
	1.2.4 Sadební materiál - zalesňování opakované	Počet TJ Náklady	ks Kč/TJ											
	1.2.5 Zalesňování prvni	Počet TJ Náklady	ha Kč/TJ											
	1.2.6 Zalesňování opakované (vysepkování)	Počet TJ Náklady	ha Kč/TJ											
	1.2.7 Přitěhování sadebního materiálu	Počet TJ Náklady	ha Kč/TJ											
1.3 OCHRANA MLADÝCH LESNÍCH POROSTŮ	1.3.1 Ochrana MLP proti buřeni - ožínání	Počet TJ Náklady	ha Kč/TJ											
	1.3.2 Ochrana MLP proti buřeni - chemicky	Počet TJ Náklady	ha Kč/TJ											
	1.3.3 Ochrana MLP proti zvěři - chemicky	Počet TJ Náklady	ha Kč/TJ											
	1.3.4 Ochrana MLP proti zvěři - oplocování	Počet TJ Náklady	km Kč/TJ											
	1.3.5 Ochrana MLP proti zvěři - údržba/oprava optocenek	Počet TJ Náklady	hod Kč/TJ											
	1.3.6 Ochrana MLP proti hřívčím	Počet TJ Náklady	ha Kč/TJ											
	1.3.7 Ochrana MLP proti křikotihu	Počet TJ Náklady	ha Kč/TJ											
1.4 OCHRANA LESA	1.4.1 Instalace a údržba lapačů	Počet TJ Náklady	Kč Kč/TJ											
	1.4.2 Pokládání a asanace lapáků	Počet TJ Náklady	m ³ Kč/TJ											
1.5 OSTATNÍ PĚŠTEBNÍ PRÁCE	1.5.1 Proseřňavky	Počet TJ Náklady	ha Kč/TJ											
	1.5.2 Výssek nažádoucích dřevin	Počet TJ Náklady	ha Kč/TJ											
	1.5.3 Proseřňavky	Počet TJ Náklady	ha Kč/TJ											
	1.5.4 Zpřístupňování porostů	Počet TJ Náklady	ha Kč/TJ											
	1.5.5 Údržba lesní rozdělovací síťě a hranic	Počet TJ Náklady	km Kč/TJ											
	1.5.6 Ostatní pěstební práce (čistění ploch po těžbě apod.)	Počet TJ Náklady	hod Kč/TJ											

NAKLADY 2. TĚŽEBNÍ ČINNOST (+ ÚDAJE PRO LHE)

Kategorie	Popis činnosti	Měrná jednotka	LEDEN	ÚNOR	BŘEZEN	DUBEN	KVĚTEN	ČERVEN	ČERVENEC	SRPEN	ZÁŘÍ	ŘÍJEN	LISTOPAD	PROSINEC
2.1 PŘEDMYTNÍ TĚŽBA DO 40 LET	2.1.1 Úmyslná	Počet TJ Náklady	ha m ³ Kč/TJ											
	2.1.2 Nahodilá - kůrovec a souše	Počet TJ Náklady	ha m ³ Kč/TJ											
	2.1.3 Nahodilá - zelená hmota	Počet TJ Náklady	ha m ³ Kč/TJ											
2.2 PŘEDMYTNÍ TĚŽBA NAD 40 LET	2.2.1 Úmyslná	Počet TJ Náklady	m ³ Kč/TJ											
	2.2.2 Nahodilá - kůrovec a souše	Počet TJ Náklady	m ³ Kč/TJ											
	2.2.3 Nahodilá - zelená hmota	Počet TJ Náklady	m ³ Kč/TJ											
2.3 MYTNÍ TĚŽBA	2.3.1 Úmyslná	Počet TJ Náklady	m ³ Kč/TJ											
	2.3.2 Nahodilá - kůrovec a souše	Počet TJ Náklady	m ³ Kč/TJ											
	2.3.3 Nahodilá - zelená hmota	Počet TJ Náklady	m ³ Kč/TJ											

Foresta SG, a.s.



PLÁNOVÁNÍ ČINNOSTI

na rok

2022

č. verze

1

0

			LEDEN	ÚNOR	BŘEZEN	DUBEN	KVĚTEN	ČERVEN	ČERVENEC	SRPEN	ZÁŘÍ	ŘÍJEN	LISTOPAD	PROSINEC
NÁKLADY 2. ... pokračování TĚŽEBNÍ ČINNOSTI														
2.4 PŘÍBLUŽOVÁNÍ A MANIPULACE S DŘEVEM	2.4.1 Přebíhování dříví	Počet TJ Náklady Kč	sq ³ Kč											
	2.4.2 Požádní úpravy pracoviště, příprava skládky	Počet TJ Náklady Kč	sq ³ Kč											
	2.4.3 Manipulace dříví na OM	Počet TJ Náklady Kč	sq ³ Kč											
	2.4.4 Odvoz dříví	Počet TJ Náklady Kč	sq ³ Kč											
	2.4.5 Ostatní činnosti - číslování dříví	Počet TJ Náklady Kč	sq ³ Kč											
NÁKLADY 3. OSTATNÍ ČINNOSTI														
3.1 OSTATNÍ ČINNOSTI	3.1.1 Výkup dříví	Počet TJ Náklady Kč	sq ³ Kč											
	3.1.2 Údržba lesních cest	Náklady celkem Kč	Kč											
	3.1.3 Opravy lesních cest	Náklady celkem Kč	Kč											
	3.1.4 Provazování lesní školky	Náklady celkem Kč	Kč											
	3.1.5 Provazování myslivosti	Náklady celkem Kč	Kč											
	3.1.6 Údržba lesoparku	Náklady celkem Kč	Kč											
	3.1.7 Údržba sadu Štíheř	Náklady celkem Kč	Kč											
	3.1.8 Údržba rybníku Štíheř, Újezd	Náklady celkem Kč	Kč											
NÁKLADY 4. REŽIJNÍ NÁKLADY														
rozvržení režijních nákladů														
4.1 REŽIJNÍ NÁKLADY	4.1.1 Mzdy vč. odvodů (zaměstnanci)	Náklady celkem Kč	Kč											
	4.1.2 Mzdy vč. odvodů (jednatele, dozorčí rada)	Náklady celkem Kč	Kč											
	4.1.3 Cestovné, stravné	Náklady celkem Kč	Kč											
	4.1.4 Služební auto - PHM, pojistění, opravy	Náklady celkem Kč	Kč											
	4.1.5 Kancelářské potřeby	Náklady celkem Kč	Kč											
	4.1.6 Provozní potřeby (ochrana majetku apod.)	Náklady celkem Kč	Kč											
	4.1.7 Poradenství (daňové, ...)	Náklady celkem Kč	Kč											
	4.1.8 Opravy a údržby budov	Náklady celkem Kč	Kč											
	4.1.9 Software	Náklady celkem Kč	Kč											
	4.1.10 Telefon, internet, poštovní	Náklady celkem Kč	Kč											
	4.1.11 Energie - elektřina, plyn	Náklady celkem Kč	Kč											
	4.1.12 Ochranné pomůcky, hygienické potřeby	Náklady celkem Kč	Kč											
	4.1.13 Oděvy majetku	Náklady celkem Kč	Kč											
	4.1.14 Ostatní reza - školení, BOZP, obderstvení apod.	Náklady celkem Kč	Kč											
PLÁNOVÉ ROZVRŽENÍ REŽIJNÍCH NÁKLADŮ			lesní výroba	údržba lesoparku	myslivost	biologická výroba								
NÁKLADY 5. NÁJEMNÉ A PACHTOVNÉ														
5.1 NÁJEMNÉ	5.1.1 Nájemné - honitba	Náklady celkem Kč	Kč											
	5.1.2 Nájemné - lesní pozemky	Náklady celkem Kč	Kč											
VÝNOSY 6. PRODEJ DŘÍVÍ														
6.1 PRODEJ DŘÍVÍ	6.1.1 Prodej dříví z výkupu	Počet TJ Výnosy Kč	sq ³ Kč											
	6.1.2 Prodej vlastního dříví (vč.lesoparku) bez samovyroby BEZ AUKCE NA STOUJATO	Počet TJ Výnosy Kč	sq ³ Kč											
	6.1.3 Prodej vlastního dříví (vč.lesoparku) bez samovyroby AUKCE NA STOUJATO	Počet TJ Výnosy celkem Kč	sq ³ Kč											
	6.1.4 Prodej vlastního dříví - samovyroba	Počet TJ Výnosy Kč	sq ³ Kč											
	6.1.5 Vlastní spotřeba dříví a ostatní výdej	Počet TJ Výnosy Kč	sq ³ Kč											
VÝNOSY 7. DOTACE														
7.1 DOTACE	7.1.1 Finanční příspěvky na hospodářství v lesích	Výnosy celkem Kč	Kč											
	7.1.2 Ostatní nemovostní dotace	Výnosy celkem Kč	Kč											
	7.1.3 Investiční dotace	Výnosy celkem Kč	Kč											
VÝNOSY 8. OSTATNÍ VÝNOSY														
8.1 OSTATNÍ VÝNOSY	8.1.1 Prodej sadebního materiálu	Počet TJ Výnosy Kč	Kč Kč											
	8.1.2 Vlastní spotřeba sadebního materiálu	Počet TJ Výnosy Kč	Kč Kč											
	8.1.3 Výnosy z provozování myslivosti	Výnosy celkem Kč	Kč											
	8.1.4 Ostatní výnosy - neřezní produkce lesní výroby	Výnosy celkem Kč	Kč											
	8.1.5 Údržba sadu Štíheř	Výnosy celkem Kč	Kč											
	8.1.6 Údržba rybníku Štíheř, Újezd	Výnosy celkem Kč	Kč											
SKLADY 9. SKLADOVÉ ZÁSoby														
Počáteční stav														
9.1 SKLADOVÉ ZÁSoby	9.1.1 Dříví na P (pařez) - změna stavu zásob	sq ³ Kč	Kč											
	9.1.2 Dříví na OM (odvozní místo) - změna stavu zásob	sq ³ Kč	Kč											
	9.1.3 Sadební materiál-změna stavu zásob	Kč Kč	Kč											
INVESTICE 10. INVESTICE														
10.1 INVESTICE	10.1.1 Rekonstrukce a budování lesních cest	Počet TJ Náklady celkem Kč	sq ³ Kč											
	10.1.2 Ostatní - techn. zhodnocení budov, motorová vozidla	Náklady celkem Kč	Kč											

Vyhotovil _____
dne _____

podpis

Schválil _____
dne _____

podpis



EVIDENCE ČINNOSTI		na rok 2024		Výměra sadu Střítež (ha) 0,00	Výměra PUPFL (ha) 0,00	strana 1 (celkem 2)	
				Výměra rybníků Střítež, Újezd (ha) 0,00	Výměra lesoparku (ha) 0,00		
0	Vlastník lesa 0	Kód a název LHC 0	Výměra pronajaté honitby (ha) 0,00		Výměra lesní škody (ha) 0,00		
	OLH 0	Název LHP 0	Maximální objem těžby de LHP (m ³ /10 let) 0		Min. plošná výchova porostů do 40-let věku de LHP (ha/10 let) 0,00		
	Spřevce lesa 0	Platnost LHP 0	Min. podíl MZD 0,00%				
LEDEN ÚNOR BŘEZEN DUBEN KVĚTEN ČERVEN ČERVENEC SRPEN ZÁŘÍ ŘÍJEN LISTOPAD PROSINEC							
NÁKLADY 1 PĚŠTEBNÍ ČINNOST							
1.1 KLEST	1.1.1 Vykližování kletů vč. pálení	Počet TJ Náklady celkem	m ³ KZ				
1.2 OBNOVA	1.2.1 Celoplošná příprava půdy	Počet TJ Náklady celkem	ha KZ				
	1.2.2 Přirozená obnova	Počet TJ Náklady celkem	ha KZ				
	1.2.3 Sadební materiál - zalesňování první	Počet TJ Náklady celkem	ks KZ				
	1.2.4 Sadební materiál - zalesňování opakované	Počet TJ Náklady celkem	ks KZ				
	1.2.5 Zalesňování první	Počet TJ Náklady celkem	ha KZ				
	1.2.6 Zalesňování opakované (vylepšování)	Počet TJ Náklady celkem	ha KZ				
	1.2.7 Přitropování sadebního materiálu	Počet TJ Náklady celkem	ha KZ				
1.3 OCHRANA MLADÝCH LESNÍCH POROSTŮ	1.3.1 Ochrana MLP proti buřeni - ožňání	Počet TJ Náklady celkem	ha KZ				
	1.3.2 Ochrana MLP proti buřeni - chemicky	Počet TJ Náklady celkem	ha KZ				
	1.3.3 Ochrana MLP proti zvěři - chemicky	Počet TJ Náklady celkem	ha KZ				
	1.3.4 Ochrana MLP proti zvěři - optocování	Počet TJ Náklady celkem	hm KZ				
	1.3.5 Ochrana MLP proti zvěři - údržba/oprava optocenek	Počet TJ Náklady celkem	hod KZ				
	1.3.6 Ochrana MLP proti hnadavcům	Počet TJ Náklady celkem	ha KZ				
	1.3.7 Ochrana MLP proti kličkorohu	Počet TJ Náklady celkem	ha KZ				
1.4 OCHRANA LESA	1.4.1 Instalace a údržba lapků	Počet TJ Náklady celkem	Ks KZ				
	1.4.2 Pokládání a asanace lapků	Počet TJ Náklady celkem	m ³ KZ				
1.5 OSTATNÍ PĚŠTEBNÍ PRÁCE	1.5.1 Prostřívky	Počet TJ Náklady celkem	ha KZ				
	1.5.2 Výsek nežádoucích dřevin	Počet TJ Náklady celkem	ha KZ				
	1.5.3 Profekzivky	Počet TJ Náklady celkem	ha KZ				
	1.5.4 Zpřístupňování porostů	Počet TJ Náklady celkem	ha KZ				
	1.5.5 Údržba lesní rozdělovací sítě a hranic	Počet TJ Náklady celkem	hm KZ				
	1.5.6 Ostatní pěstební práce (čištění ploch po těžbě apod.)	Počet TJ Náklady celkem	hod KZ				
NÁKLADY 2 TĚŽEBNÍ ČINNOST							
2.1 PŘEDMYTNÍ TĚŽBA DO 40 LET	2.1.1 Úmyslná	Počet TJ Náklady celkem	ha m ³ KZ				
	2.1.2 Nahodilá - kůrovec a souše	Počet TJ Náklady celkem	ha m ³ KZ				
	2.1.3 Nahodilá - zelená hmota	Počet TJ Náklady celkem	ha m ³ KZ				
2.2 PŘEDMYTNÍ TĚŽBA NAD 40 LET	2.2.1 Úmyslná	Počet TJ Náklady celkem	m ³ KZ				
	2.2.2 Nahodilá - kůrovec a souše	Počet TJ Náklady celkem	m ³ KZ				
	2.2.3 Nahodilá - zelená hmota	Počet TJ Náklady celkem	m ³ KZ				
2.3 MYTNÍ TĚŽBA	2.3.1 Úmyslná	Počet TJ Náklady celkem	m ³ KZ				
	2.3.2 Nahodilá - kůrovec a souše	Počet TJ Náklady celkem	m ³ KZ				
	2.3.3 Nahodilá - zelená hmota	Počet TJ Náklady celkem	m ³ KZ				



EVIDENCE ČINNOSTI

za rok

2024

0

			LEDEN	UNOR	BŘEZEN	DUBEN	KVĚTEN	ČERVEN	ČERVENEC	SRPEN	ZÁŘÍ	ŘÍJEN	LISTOPAD	PROSINEC
NÁKLADY 2. ... pokračování TĚŽEBNÍ ČINNOSTI														
2.4 PŘÍBLÍŽOVÁNÍ A MANIPULACE S DŘÍVÍM	2.4.1 Přiblížování dříví	Počet TJ Náklady	m ³ Kč											
	2.4.2 Pořezábní úpravy pracoviště, přípravy skládek	Náklady	Kč											
	2.4.3 Manipulace dříví na OM	Počet TJ Náklady	m ³ Kč											
	2.4.4 Odvoz dříví	Počet TJ Náklady	m ³ Kč											
	2.4.5 Ostatní činnosti - číslování dříví	Počet TJ Náklady	m ³ Kč											
NÁKLADY 3. OSTATNÍ ČINNOSTI														
3.1 OSTATNÍ ČINNOSTI	3.1.1 Výkup dříví	Počet TJ Náklady	m ³ Kč											
	3.1.2 Údržba lesních cest	Náklady celkem	Kč											
	3.1.3 Opravy lesních cest	Náklady celkem	Kč											
	3.1.4 Provozování lesní školky	Náklady celkem	Kč											
	3.1.5 Provozování myslivostí	Náklady celkem	Kč											
	3.1.6 Údržba lesoparku	Náklady celkem	Kč											
	3.1.7 Údržba sadu Sřítěž	Náklady celkem	Kč											
	3.1.8 Údržba rybníků Sřítěž, Újezd	Náklady celkem	Kč											
NÁKLADY 4. REŽIJNÍ NÁKLADY														
rozvržení režijních nákladů														
4.1 REŽIJNÍ NÁKLADY	4.1.1 Mzdy (zaměstnanci)	Náklady celkem	Kč											
	4.1.2 Mzdy (jednatel, dozorčí rada)	Náklady celkem	Kč											
	4.1.3 Cestovné, stravné	Náklady celkem	Kč											
	4.1.4 Služební auto - PHM, pojištění, opravy	Náklady celkem	Kč											
	4.1.5 Kancelářská reba	Náklady celkem	Kč											
	4.1.6 Provozní potřeby (ochrana majetku apod.)	Náklady celkem	Kč											
	4.1.7 Poradenství (daňové...)	Náklady celkem	Kč											
	4.1.8 Opravy a údržba budov	Náklady celkem	Kč											
	4.1.9 Software	Náklady celkem	Kč											
	4.1.10 Telefony, internet, poštovné	Náklady celkem	Kč											
	4.1.11 Energie - elektřina, plyn...	Náklady celkem	Kč											
	4.1.12 Ochranné pomůcky, hygienické potřeby	Náklady celkem	Kč											
	4.1.13 Odpisy majetku	Náklady celkem	Kč											
	4.1.14 Ostatní reba - školení, BOZP, občerstvení apod.	Náklady celkem	Kč											
VÝSLEDNĚ ROZVRŽENÍ REŽIJNÍCH NÁKLADŮ			lesní výrobca											
NÁKLADY 5. NÁJEMNÉ A PACHTOVNÉ														
5.1 NÁJEMNÉ	5.1.1 Nájemné - honitba	Náklady celkem	Kč											
	5.1.2 Nájemné - lesní pozemky	Náklady celkem	Kč											
VÝNOSY 6. PRODEJ DŘÍVÍ														
6.1 PRODEJ DŘÍVÍ	6.1.1 Prodej dříví z výkupu	Počet TJ Výnosy celkem	m ³ Kč											
	6.1.2 Prodej vlastního dříví (vč.lesoparku) bez samovýroby bez AUKČI NA STOJATO	Počet TJ Výnosy celkem	m ³ Kč											
	6.1.3 Prodej vlastního dříví (vč.lesoparku) bez samovýroby AUKČE NA STOJATO	Počet TJ Výnosy celkem	m ³ Kč											
	6.1.4 Prodej vlastního dříví - samovýroba	Počet TJ Výnosy	m ³ Kč/TJ											
	6.1.5 Vlastní spotřeba dříví a ostatní výdej	Počet TJ Výnosy celkem	m ³ Kč											
VÝNOSY 7. DOTACE														
7.1 DOTACE	7.1.1 Finanční příspěvky na hospodaření v lesích	Výnosy celkem	Kč											
	7.1.2 Ostatní neinvestiční dotace	Výnosy celkem	Kč											
	7.1.3 Investiční dotace	Výnosy celkem	Kč											
VÝNOSY 8. OSTATNÍ VÝNOSY														
8.1 OSTATNÍ VÝNOSY	8.1.1 Prodej sadebního materiálu	Počet TJ Výnosy celkem	Kč Kč											
	8.1.2 Vlastní spotřeba sadebního materiálu	Počet TJ Výnosy celkem	Kč Kč											
	8.1.3 Výnosy z provozu myslivostí	Výnosy celkem	Kč											
	8.1.4 Ostatní výnosy - neřevní produkce lesní výroby	Výnosy celkem	Kč											
	8.1.5 Údržba sadu Sřítěž	Výnosy celkem	Kč											
	8.1.6 Údržba rybníků Sřítěž, Újezd	Výnosy celkem	Kč											
SKLADY 9. SKLADOVÉ ZÁSoby														
Počáteční stav														
9.1 SKLADOVÉ ZÁSoby	9.1.1 Dříví na P (pařez) - změna stavu zásob	m ³ Kč												
	9.1.2 Dříví na OM (odvozní místo) - změna stavu zásob	m ³ Kč												
	9.1.3 Sadební materiál - změna stavu zásob	Kč Kč												
modelový výpočet pohybu zásob na OM			0,00	0,00	0,00	0,00	0,00	0,00	0,00	0,00	0,00	0,00	0,00	0,00
INVESTICE 10. INVESTICE														
10.1 INVESTICE	10.1.1 Rekonstrukce a budování lesních cest	Počet TJ Náklady celkem	km Kč											
	10.1.2 Ostatní - techn.zhodnocení budov, motorová vozidla	Náklady celkem	Kč											
Výhotovil	<input type="text"/>	dne												
		podpis												
Schválil	<input type="text"/>	dne												
		podpis												



VÝPOČET UKAZATELŮ HOSPODAŘENÍ

rok **2024**

Výměra PUPFL (ha)	0,00
Výměra lesoparku (ha)	0,00
Výměra pronajaté honitby (ha)	0,00
Výměra lesní školky (ha)	0,00
Maximální objem těžby dle LHP (m ³ /10 let)	0
Min.plošná výchova porostů do 40-ti let dle LHP (ha/10 let)	0,00
Min.podíl MZD	0,00%
Výměra sadu Střítež (ha)	0,00
Výměra rybníku Střítež, Újezd (ha)	0,00

Vlastník lesa	0	Kód a název LHC	0
OLH	0	Název LHP	0
Správce lesa	0	Platnost LHP	0

SLEDOVANÉ OBDOBÍ OD **LEDEN** DO **PROSINEC**

VÝKONOVÉ UKAZATELE

	TJ	PLÁN dle verze č. 01J			SKUTEČNOST			BILANCE PLNĚNÍ PLÁNU		
		Počet TJ	Kč/TJ	Kč celkem	Počet TJ	Kč/TJ	Kč celkem	Počet TJ	Kč/TJ	Kč celkem
1. NÁKLADY PĚSTEBNÍ ČINNOSTI										
1.1 Vykližování klesu	m ³	0,00	0,0	0	0,00	0,0	0	0,00	0	0
1.2 Přirozená obnova lesa	ha	0,00	0,0	0	0,00	0,0	0	0,00	0	0
1.3 Umělá obnova lesa - první vč. sad.materiálu	ha	0,00	0,0	0	0,00	0,0	0	0,00	0	0
1.4 Umělá obnova lesa - opakovaná vč. sad.materiálu	ha	0,00	0,0	0	0,00	0,0	0	0,00	0	0
1.5 Ochrana MLP proti zvěři - oplacování	hm	0,00	0,0	0	0,00	0,0	0	0,00	0	0
1.6 Ochrana MLP proti zvěři - ostatní	ha	0,00	0,0	0	0,00	0,0	0	0,00	0	0
1.7 Ochrana MLP proti buřeni	ha	0,00	0,0	0	0,00	0,0	0	0,00	0	0
1.8 Ochrana MLP ostatní (nikoroh, hladovci...)	ha	0,00	0,0	0	0,00	0,0	0	0,00	0	0
1.9 Prostřihávky a výsek nežádoucích dřevin	ha	0,00	0,0	0	0,00	0,0	0	0,00	0	0
1.10 Prořezávky	ha	0,00	0,0	0	0,00	0,0	0	0,00	0	0
1.11 Zpřístupňování porostů	ha	0,00	0,0	0	0,00	0,0	0	0,00	0	0
1.12 Údržba lesní rozdělovací sítě a hranic	hm	0,00	0,0	0	0,00	0,0	0	0,00	0	0
1.13 Ochrana lesa - lapače	ks	0,00	0,0	0	0,00	0,0	0	0,00	0	0
1.14 Ochrana lesa - lapačky	m ²	0,00	0,0	0	0,00	0,0	0	0,00	0	0
1.15 Ostatní péstební práce	hod	0,00	0,0	0	0,00	0,0	0	0,00	0	0
2. NÁKLADY TĚŽEBNÍ ČINNOSTI										
2.1 Těžba dříví vč. čistování dříví	m ³	0,00	0,0	0	0,00	0,0	0	0,00	0	0
2.2 Přibližování dříví vč. potěží, úprav a přípr.skládek	m ³	0,00	0,0	0	0,00	0,0	0	0,00	0	0
2.3 Manipulace dříví	m ³	0,00	0,0	0	0,00	0,0	0	0,00	0	0
2.4 Odvoz dříví	m ³	0,00	0,0	0	0,00	0,0	0	0,00	0	0
3. NÁKLADY OSTATNÍCH ČINNOSTÍ										
3.1 Výkup dříví	m ³	0,00	0,0	0	0,00	0,0	0	0,00	0	0
3.2 Údržba a opravy lesních cest	km	0	0,0	0	0,00	0,0	0	0	0,0	0
3.3 Provozování lesní školky	ha	0,00	0,0	0	0,00	0,0	0	0,00	0	0
3.4 Provozování myslivosti	ha	0,00	0,0	0	0,00	0,0	0	0,00	0	0
3.5 Údržba lesoparku	ha	0,00	0,0	0	0,00	0,0	0	0,00	0	0
3.6 Údržba sadu Střítež	ha	0,00	0,0	0	0,00	0,0	0	0,00	0	0
3.7 Údržba rybníku Střítež, Újezd	ha	0,00	0,0	0	0,00	0,0	0	0,00	0	0
4. REŽIJNÍ NÁKLADY										
4.1 Režijní náklady bez odpisů	ha	0,0	0,0	0	0,0	0,0	0	0,00	0	0
4.2 Odpisy	ha	0,0	0,0	0	0,0	0,0	0	0,00	0	0
5. NÁJEMNÉ A PACHTOVNÉ										
5.1 Honitba - myslivost	ha	0,0	0,0	0	0,0	0,0	0	0,00	0	0
5.2 Lesní pozemky - lesní hospodaření	ha	0,0	0,0	0	0,0	0,0	0	0,00	0	0
6. VÝNOSY Z PRODEJE DŘÍVÍ										
6.1 Prodej dříví z výkupu	m ³	0,00	0,0	0	0,00	0,0	0	0,00	0	0
6.2 Prodej vlastního dříví mimo vl.společbu a samovýrobu BEZ A	m ³	0,00	0,0	0	0,00	0,0	0	0,00	0	0
6.3 Prodej vlastního dříví mimo vl.společbu a samovýrobu ALKCC	m ³	0,00	0,0	0	0,00	0,0	0	0,00	0	0
6.4 Vlastní společba dříví a samovýroba	m ³	0,00	0,0	0	0,00	0,0	0	0,00	0	0
Zpeněžení vlastního dříví na OM *****										
7. DOTACE										
7.1 Dotace	ha	0,00	0,0	0	0,00	0,0	0	0,00	0	0
8. OSTATNÍ VÝNOSY										
8.1 Výnosy z provozování myslivosti	ha	0,00	0,0	0	0,00	0,0	0	0,00	0	0
8.2 Prodej sadebního materiálu	ks	0	0,0	0	0,00	0,0	0	0,00	0	0
8.3 Ostatní výnosy - nedřevní produkce les.výroby	ha	0,00	0,0	0	0,00	0,0	0	0,00	0	0
8.4 Údržba sadu Střítež	ha	0,00	0,0	0	0,00	0,0	0	0,00	0	0
8.5 Údržba rybníku Střítež, Újezd	ha	0,00	0,0	0	0,00	0,0	0	0,00	0	0
9. SKLADOVÉ ZÁSOBY - ZMĚNA STAVU										
9.1 Dříví na P	m ³	0,00	0,0	0	0,00	0,0	0	0,00	0	0
9.1 Dříví na OM	m ³	0,00	0,0	0	0,00	0,0	0	0,00	0	0
9.2 Sadební materiál	Ks	0	0,0	0	0	0,0	0	0	0,0	0
10. INVESTICE										
10.1 Investice	ha	0,00	0,0	0	0,00	0,0	0	0,00	0	0

EKONOMICKÉ UKAZATELE

	TJ	PLÁN dle verze č. 01J			SKUTEČNOST			BILANCE PLNĚNÍ PLÁNU		
		Kč/m ³	Kč/ha	Kč celkem	Kč/m ³	Kč/ha	Kč celkem	Kč/m ³	Kč/ha	Kč celkem
VÝNOSY										
Z TOHO VÝNOSY DŘEVNÍ PRODUKCE LV		0	0	0	0	0	0	0	0	0
VÝNOSY NEDŘEVNÍ PRODUKCE LV		0	0	0	0	0	0	0	0	0
DOTACE		0	0	0	0	0	0	0	0	0
VÝNOSY Z OSTATNÍCH ČINNOSTÍ		0	0	0	0	0	0	0	0	0
NÁKLADY										
Z TOHO PŘÍMÉ NÁKLADY LV		0	0	0	0	0	0	0	0	0
PŘÍMÉ NÁKLADY OSTATNÍCH ČINNOSTÍ		0	0	0	0	0	0	0	0	0
REŽIJNÍ NÁKLADY NA SPRÁVU		0	0	0	0	0	0	0	0	0
NÁJEMNÉ/PACHTOVNÉ - LESNÍ VÝROBA		0	0	0	0	0	0	0	0	0
NÁJEMNÉ/PACHTOVNÉ - OSTATNÍ ČINNOSTI		0	0	0	0	0	0	0	0	0
ODPISY		0	0	0	0	0	0	0	0	0
ZMĚNA STAVU ZÁSOB										
CELKOVÝ HRUBÝ HOSPODÁŘSKÝ VÝSLEDEK										
HRUBÝ HOSPODÁŘSKÝ VÝSLEDEK LESNÍ VÝROBY		0	0	0	0	0	0	0	0	0
HRUBÝ HOSPODÁŘSKÝ VÝSLEDEK OSTATNÍ ČINNOSTI		0	0	0	0	0	0	0	0	0
CELKOVÁ LESNÍ RENTA PRO VLASTNÍKA LESA										
LESNÍ RENTA PRO VLASTNÍKA LESA - Z LESNÍ VÝROBY		0	0	0	0	0	0	0	0	0
LESNÍ RENTA PRO VLASTNÍKA LESA - Z OSTATNÍ ČINNOSTI		0	0	0	0	0	0	0	0	0
INVESTICE minus ODPIŠY										
		0	0	0	0	0	0	0	0	0

Vyhotovil _____
dne _____

Schválil _____
dne _____

podpis

podpis

