

Pro jednání Zastupitelstva města Milevska dne 14. 5. 2014

**Návrh závěrečného účtu města Milevska za rok 2013**

**Důvod předložení:** zákon č. 128/2000 Sb., o obcích, § 84 odst. 2 písm. b)  
zákon č. 250/2000 Sb., o rozpočtových pravidlech územních rozpočtů,  
§ 17

**Obsah:** 1. Návrh usnesení  
2. Důvodová zpráva  
3. Přílohy

**Předkladatel:** Mgr. Martin Třeštík .....  
místostarosta

**Zpracovatel:** Ing. Vojtěch Španvirt .....  
vedoucí OF

**Počet stran:** 9

**Počet příloh/počet stran příloh:** 8/37

**1. Návrh na usnesení :**

Zastupitelstvo města Milevska

**I. schvaluje**

- a) plnění rozpočtu města Milevska za rok 2013 po konsolidaci s celkovými příjmy 152 132 264,95 Kč, celkovými výdaji 134 829 692,31 Kč, přebytkem 17 302 572,64 Kč a financování zvýšením stavu na bankovních účtech ve výši 14 098 572,64 Kč v členění dle přílohy č. 1, č. 3 a přílohy č. 6,
- b) rozbor hospodaření hospodářské činnosti města Milevska za rok 2013 s celkovými náklady 23 855 815,34 Kč, celkovými výnosy 27 224 473,81 Kč a ziskem běžného účetního období 3 368 658,47 Kč v členění dle přílohy č. 4,
- c) rozbor hospodaření a finanční vypořádání příspěvkových organizací za rok 2013 dle přílohy č. 7,
- d) Závěrečný účet města Milevska za rok 2013 s vyjádřením souhlasu s celoročním hospodařením bez výhrad;

**II. bere na vědomí**

- a) vyúčtování přijatých dotací v roce 2013 dle přílohy č. 2 s odvodem nevyčerpaných účelových prostředků ve výši 1 624,65 Kč z rozpočtu na rok 2014,
- b) stav aktiv a pasiv města Milevska k 31. prosinci 2013 ve výši 798 315 139,66 Kč v členění dle přílohy č. 5,
- c) zprávu auditora o výsledcích přezkoumání hospodaření města za rok 2013 dle přílohy č. 8.

## 2. Důvodová zpráva:

Podle ustanovení § 17 zákona č. 250/2000 Sb., o rozpočtových pravidlech územních rozpočtů, jsou údaje o ročním hospodaření územního samosprávného celku po ukončení kalendářního roku souhrnně zpracovány do závěrečného účtu, který je společně se zprávou o výsledku přezkoumání hospodaření za uplynulý rok předkládán k projednání zastupitelstvu města. V závěrečném účtu jsou obsaženy údaje o plnění rozpočtu příjmů a výdajů v plném členění podle rozpočtové skladby a o dalších finančních operacích, včetně tvorby a použití fondů v tak podrobném členění a obsahu, aby bylo možné zhodnotit finanční hospodaření územního samosprávného celku a jím zřízených nebo založených právnických osob a hospodaření s jejich majetkem. Součástí závěrečného účtu je vyúčtování finančních vztahů ke státnímu rozpočtu, rozpočtům obcí, státním fondům, Národnímu fondu a jiným rozpočtům a k hospodaření dalších osob. Schvalovat závěrečný účet je vyhrazeno zastupitelstvu města podle § 84 odst. 2 písm. b) zákona č. 128/2000 Sb. o obcích.

Návrh závěrečného účtu projednala na své schůzi Rada města Milevska dne 7.4.2014 a usnesením č. 125/14 doporučila zastupitelstvu jeho schválení. Dne 22.4.2014 projednal návrh na svém zasedání Finanční výbor Zastupitelstva města Milevska a rovněž doporučil jeho schválení.

### I. Rozpočet

Rozpočet města Milevska na rok 2013 byl schválen zastupitelstvem města na jeho 18. zasedání dne 12. prosince 2012 usnesením č. 197/12.

Během roku 2013 bylo realizováno 198 rozpočtových opatření obsažených v celkem 15 rozpočtových změnách.

Rozbor plnění rozpočtu je proveden porovnáním schváleného rozpočtu, rozpočtu po změnách (upravený rozpočet) a skutečného plnění k 31.12.2013:

Tabulka 1 – Přehled o plnění rozpočtu za rok 2013 (výťah z přílohy č. 1)

	Schválený rozpočet	Upravený rozpočet	Skutečnost
<b>A.Hospodaření běžného roku</b>			
<b>I.Příjmy celkem</b>	<b>128 868,00</b>	<b>140 280,20</b>	<b>152 132,27</b>
tř.1 - Daňové příjmy	94 661,00	96 043,49	107 487,66
tř.2 - Nedaňové příjmy	4 778,00	6 438,14	6 717,21
tř.3 - Kapitálové příjmy	0,00	0,00	0,00
tř.4 - Přijaté transfery	29 429,00	37 798,57	37 927,40
<b>II.Výdaje celkem</b>	<b>132 534,16</b>	<b>139 692,20</b>	<b>134 829,69</b>
tř.5 - Běžné výdaje	115 349,16	124 610,00	121 432,47
tř.6 - Kapitálové výdaje	17 185,00	15 082,20	13 397,22
<b>III.Saldo příjmů a výdajů</b>	<b>-3 666,16</b>	<b>+588,00</b>	<b>+17 302,58</b>
<b>B.Financování</b>			
Saldo příjmů a výdajů	-3 666,16	+588,00	+17 302,58
Dlouhodobé přijaté půjčené prostředky	+0,00	+0,00	+0,00
Uhrazené splátky dlouhodobých přijatých půjček	-3 204,00	-3 204,00	-3 204,00
<b>Změna stavu na bankovních účtech</b>	<b>-6 870,16</b>	<b>-2 616,00</b>	<b>+14 098,58</b>
<b>C.Stav na bankovních účtech rozpočtového hospodaření</b>			
Počáteční stav k 1.1.	13 925,61	15 422,34	15 422,34
Změna stavu (+/-)	-6 870,16	-2 616,00	+14 098,58
Stav na konci vykazovaného období	<b>7 055,45</b>	<b>12 806,34</b>	<b>29 520,92</b>

Oproti schválenému přebytku salda příjmů a výdajů ve výši 588,00 tis. Kč skončil rozpočtový rok 2013 přebytkem ve výši 17 302,58 tis. Kč, to znamená zlepšení skutečného výsledku rozpočtového hospodaření o 16 714,58 tis. Kč.

Přehled jednotlivých vlivů na konečné saldo příjmů a výdajů:

a) překročení celkových příjmů o + 11 852,07 tis. Kč, z toho:

- daňové příjmy + 11 444,17 tis. Kč, z toho
  - příjmy z daní + 8 962,71 tis. Kč
  - příjmy z hazardu + 2 204,34 tis. Kč
  - poplatky + 277,12 tis. Kč
- nedaňové příjmy + 279,07 tis. Kč
- přijaté transfery + 128,83 tis. Kč

b) nedočerpání celkových výdajů o + 4 862,51 tis. Kč, z toho:

- běžné výdaje + 3 177,53 tis. Kč, z toho zejména
  - nižší čerpání výdajů v sociální oblasti + 422,50 tis. Kč
  - úspora v oblasti výdajů na správu + 541,15 tis. Kč
  - nečerpání vytvořené rezervy + 541,11 tis. Kč
- kapitálové výdaje + 1 684,98 tis. Kč, z toho zejména:
  - nižší čerpání výdajů v oblasti dopravy + 340,37 tis. Kč
  - nečerpání vytvořené rezervy + 754,59

*Pozn.: + kladný vliv na saldo*  
*- záporný vliv na saldo*

Srovnání základních parametrů hospodaření města se skutečností minulých let je zřejmé z níže uvedeného srovnání (tis. Kč):

Tabulka 3 – Srovnání výsledků hospodaření města v letech 2011 až 2013

	2011	2012	2013
<b>A.Hospodaření běžného roku</b>			
<b>I.Příjmy celkem</b>	<b>209 443,26</b>	<b>156 372,69</b>	<b>152 132,27</b>
tř.1 - Daňové příjmy	85 016,04	85 647,82	107 487,66
tř.2 - Nedaňové příjmy	11 293,30	6 086,02	6 717,21
tř.3 - Kapitálové příjmy	95,85	791,70	0,00
tř.4 - Přijaté transfery	113 038,07	63 847,15	37 927,40
<b>II.Výdaje celkem</b>	<b>214 326,38</b>	<b>155 079,72</b>	<b>134 829,69</b>
tř.5 - Běžné výdaje	184 835,28	124 931,23	121 432,47
tř.6 - Kapitálové výdaje	29 491,10	30 148,49	13 397,22
<b>III.Saldo příjmů a výdajů</b>	<b>-4 883,12</b>	<b>+1 292,97</b>	<b>+17 302,58</b>
<b>B.Financování</b>			
Saldo příjmů a výdajů	-4 883,12	+1 292,97	+17 302,58
Dlouhodobé přijaté půjčené prostředky	+0,00	+0,00	+0,00
Uhrazené splátky dlouhodobých přijatých půjček	-4 474,00	-3 204,00	-3 204,00
<b>Změna stavu na bankovních účtech</b>	<b>-9 357,12</b>	<b>-1 911,03</b>	<b>+14 098,58</b>
<b>C.Stav na bankovních účtech rozpočtového hospodaření</b>			
Počáteční stav k 1.1.	26 690,48	17 333,36	15 422,34
Změna stavu (+/-)	-9 357,12	-1 911,03	+14 098,58
<b>Stav na konci vykazovaného období</b>	<b>17 333,36</b>	<b>15 422,33</b>	<b>29 520,92</b>

Objem rozpočtu jednoznačně ovlivňují přijaté transfery (dotace) z jiných rozpočtů. Od roku 2012 neprocházejí rozpočtem města dotace na výplatu příspěvku na péči a dávky sociální péče a pomoci v hmotné nouzi. Mezi nejvýznamnější dotační tituly (mimo dotací v rámci SDV) patřily:

- v roce 2012
  - Dotace na rozšíření sběrného dvora Jenišovice 5 032,10 tis. Kč
  - Dotace na akci „Komunikace Zvíkovců“ 10 624,17 tis. Kč
  - Dotace na technologické centrum 4 216,93 tis. Kč
- v roce 2013
  - Dotace na odborného lesního hospodáře 1 551,59 tis. Kč
  - Dotace na výkon agendy sociálně právní ochrany dětí 971,06 tis. Kč

Detailní přehled o přijatých dotacích v roce 2013 je uveden v příloze č. 2.

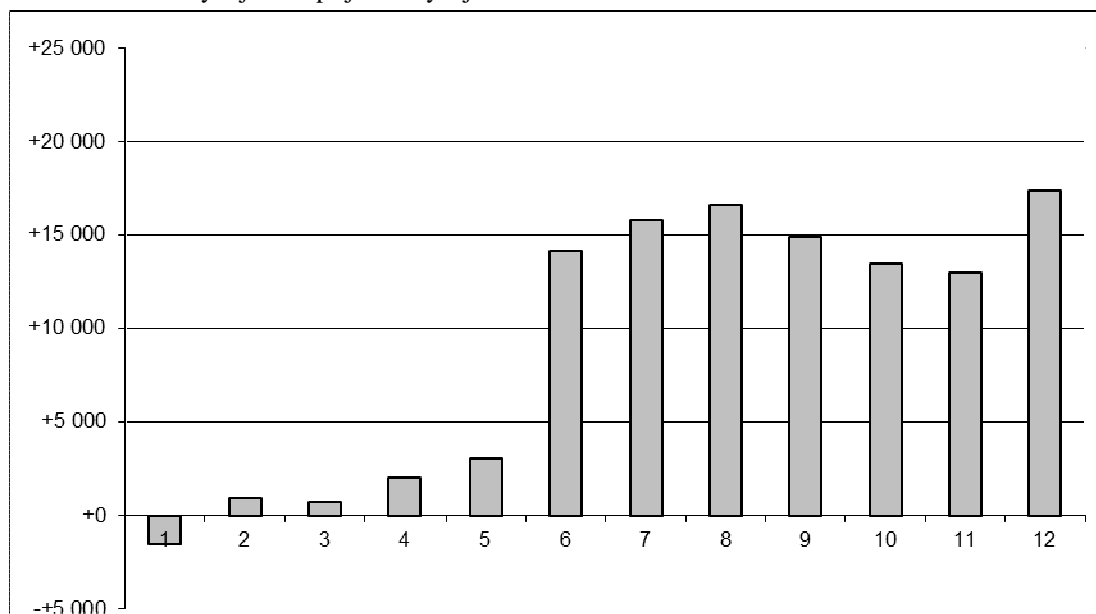
Pro finanční řízení a především financování schválených investičních výdajů je důležité disponovat dostatečným zůstatkem peněžních prostředků na účtech města, který je přímo úměrný saldu příjmů a výdajů a rozpočtovaným přijetím úvěru či úhradám splátek dříve přijatých půjček.

Měsíční vývoj plnění příjmů a výdajů a vývoj salda mezi příjmy a výdaji během roku 2013 je patrný z následujícího přehledu a grafu (tis. Kč):

Tabulka 4 – Hospodaření města v jednotlivých měsících 2013  
nápočtem

	Příjmy	Výdaje	Saldo příjmů a výdajů
leden	11 525,20	13 085,39	-1 560,19
únor	23 253,32	22 302,54	+950,78
březen	32 461,34	31 720,71	+740,63
duben	44 663,12	42 624,99	+2 038,13
květen	53 759,23	50 698,13	+3 061,10
červen	77 101,10	62 989,15	+14 111,95
červenec	91 566,00	75 815,00	+15 751,00
srpen	100 682,69	84 108,03	+16 574,66
září	110 786,84	95 932,96	+14 853,88
říjen	125 079,35	111 636,74	+13 442,61
listopad	135 161,36	122 241,02	+12 920,34
prosinec	152 132,26	134 829,69	+17 302,57

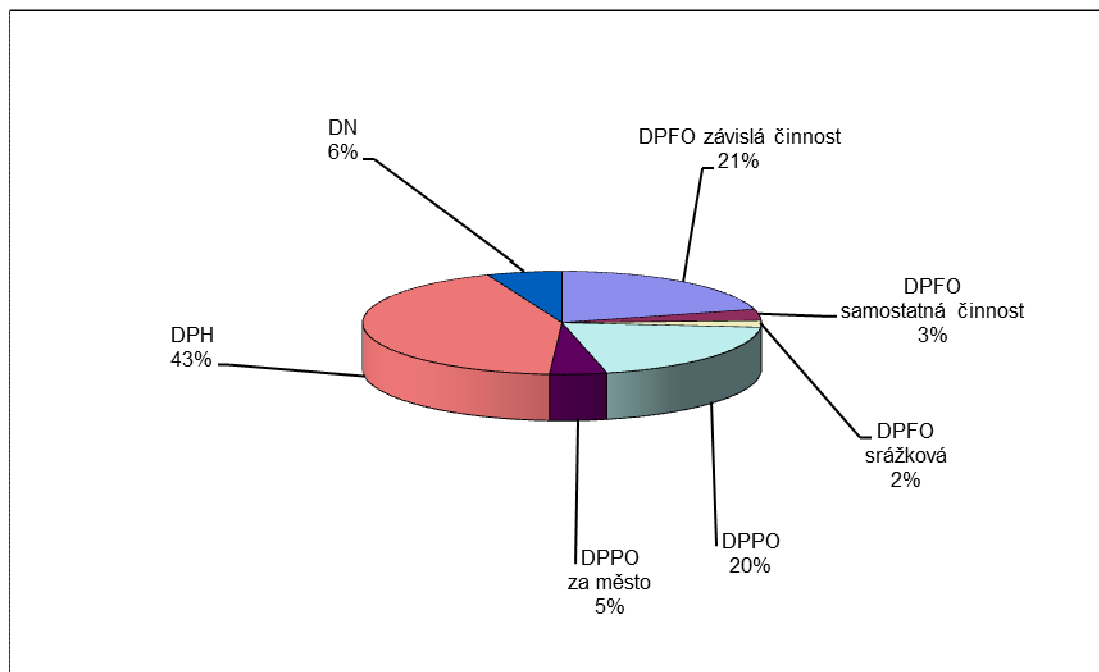
Graf 1 – Měsíční vývoj salda příjmů a výdajů v roce 2013



Součet daňových, nedaňových a kapitálových příjmů tvoří vlastní příjmy města, které za rok 2013 představují částku 114 204,87 tis. Kč. Významnou částí (přes 80 %) těchto vlastních příjmů jsou příjmy z daní, které město inkasuje podle ustanovení zákona č. 243/2000 Sb., o rozpočtovém určení daní.

Tabulka 5 – Příjmy z daní v roce 2013

	Rozpočet schválený	Rozpočet po změnách	Skutečnost k 31.12.2013
DP fyzických osob ze závislé činnosti	19 000,00	19 000,00	19 202,89
DP fyzických osob ze samostatné výdělečné činnosti	2 000,00	2 000,00	3 250,05
DP fyzických osob z kapitálových výnosů (srážková)	1 900,00	1 900,00	1 928,40
DP právnických osob	18 000,00	18 000,00	18 369,71
DP právnických osob za obce	2 500,00	3 007,49	4 256,00
Daň z přidané hodnoty	35 000,00	35 000,00	39 547,05
Daň z nemovitostí	4 300,00	4 300,00	5 616,09
Celkem příjmy z daní	82 700,00	83 207,49	92 170,19



Následuje porovnání příjmů z daní v období let 20010-2013

Tabulka 6 – Srovnání příjmů z daní v roce 2010 až 2013

	rok 2010	rok 2011	rok 2012	rok 2013
DP fyzických osob ze závislé činnosti	15 271 841,49	16 088 369,08	15 914 814,62	19 202 890,17
DP fyzických osob ze samostatné výdělečné činnosti	5 640 099,71	4 775 044,23	-257 706,17	3 250 048,84
DP fyzických osob z kapitálových výnosů (srážková)	1 264 926,59	1 361 999,60	1 577 457,00	1 928 402,20
DP právnických osob	15 421 853,31	14 253 667,88	15 512 773,61	18 369 712,54
DP právnických osob za obce	1 753 400,00	2 665 130,00	4 027 050,00	4 256 000,00
Daň z přidané hodnoty	32 249 307,48	32 001 454,79	31 275 175,00	39 547 049,43
Daň z nemovitostí	4 928 342,96	2 453 541,76	5 563 739,45	5 616 085,58
Celkem příjmy z daní	76 529 771,54	73 599 207,34	73 613 303,51	92 170 188,76

Součástí financování je také čerpání a splácení půjček, úvěrů a finančních výpomocí, které má společně se saldem příjmů a výdajů dopad do změny stavu na bankovních účtech rozpočtového hospodaření. V roce 2010 byl čerpán úvěr na financování opravy budovy Polikliniky ve výši 5 500 000 Kč (splatnost 2014). Tento úvěr je splácen z výnosů hospodářské činnosti a nemá tedy přímý dopad do rozpočtového hospodaření. K 31.12.2012 zbývá splatit 1,37 mil. Kč. Pokračovalo splácení úvěru na skládku Jenišovice z roku 2009 (splatnost 2014, roční splátka jistiny 3,20 mil. Kč, k 31.12.2012 zbývá splatit 1,58 mil. Kč) Splátky mají spolu s úroky vliv na stanovení ukazatele dluhové služby jako kritéria pro finanční hodnocení města např. při podávání žádostí o dotace z jiných zdrojů. Město pokračuje v příznivém trendu vývoje tohoto ukazatele z minulých let.

Tabulka 7 – Dluhová služba v letech 2009 až 2013

	rok 2009	rok 2010	rok 2011	rok 2012	rok 2013
Ukazatel dluhové služby	3,84	5,28	4,32	3,21	2,59

## II. Hospodářská činnost

Tabulka 8 – Přehled o plnění plánu

	Schválený plán		Skutečnost k 31.12.2013 po zdanění	% plnění plánu
	před zdaněním	po zdanění		
Náklady celkem	20 123,08	21 999,93	23 855,81	108,44
Výnosy celkem	24 045,24	24 045,24	27 224,47	113,22
Hospodářský výsledek	+3 922,16	+2 045,31	+3 368,66	x

Oproti schválenému plánu zisk 2 045,31 tis. Kč vykazuje hospodářská činnost zisk ve výši 3 368,86 tis. Kč.

V rámci finančního vypořádání je navržen převod zisku hospodářské činnosti po zdanění ve výši 3 368 658,47 Kč do vlastního jmění účetní jednotky na účet nerozděleného zisku minulých let. Podrobné členění hospodářské činnosti podle středisek je uvedeno v příloze č. 4.

### III. Majetek

V přílohách č. 5 a č. 6 je připojen rozpis rozvahy a stav prostředků na účtech k 31.12.2013. Údaje označené jako „rozpočet“ vyjadřují data v rámci rozpočtového hospodaření, tj. hlavní činnosti města.

Účetní závěrka za rok 2013 tj. Rozvaha, Výkaz zisku a ztrát a ostatní doplňující výkazy budou předmětem samostatného schvalování účetní závěrky dle vyhlášky MF č. 220/2013 Sb.

### IV. Hospodaření zřízených a založených právnických osob

Město Milevsko je zřizovatelem celkem deseti příspěvkových organizací, financovaných podle odvětvového členění rozpočtu z oblastí:

#### 1. Vzdělání

- Mateřská škola Sluníčko Milevsko, Jeřábkova 781, okres Písek
- Mateřská škola Kytíčka Milevsko, Jiráskova 764, okres Písek
- Mateřská škola Klubíčko Milevsko, Boženy Němcové 1380, okres Písek
- Mateřská škola Pastelka Milevsko, J. Mařánka 226, okres Písek
- 1. základní škola T. G. Masaryka Milevsko, Jeřábkova 690, okres Písek
- 2. základní škola J. A. Komenského Milevsko, Komenského 1023, okres Písek

#### 2. Kultura

- Městská knihovna v Milevsku
- Milevské muzeum
- Dům kultury Milevsko

#### 3. Sociální pomoc a péče a Domovy

- Sociální služby Města Milevska

Rozbor hospodaření, přehled o poskytnutých účelových prostředcích, investicích, majetku a návrh finančního vypořádání obsahuje příloha č. 8.

Za rok 2013 skončilo s kladným hospodářským výsledkem 9 příspěvkových organizací. Jedna příspěvková organizace ukončila hospodaření roku 2013 ztrátou.

Tabulka 10 – Hospodářské výsledky zřízených příspěvkových organizací

Příspěvková organizace	Hospodářský výsledek po zdanění	Odvod nevyčerpaných účelových prostředků	Hospodářský výsledek pro finanční vypořádání
Mateřská škola Sluníčko Milevsko	+27 695,12	0,00	+27 695,12
Mateřská škola Kytíčka Milevsko	+112 972,39	0,00	+112 972,39
Mateřská škola Klubíčko Milevsko	+599,69	0,00	+599,69
Mateřská škola Pastelka Milevsko	+14 690,97	0,00	+14 690,97
1.základní škola T.G.Masaryka Milevsko	+112 152,53	0,00	+112 152,53
2.základní škola J.A.Komenského Milevsko	+128 605,12	0,00	+128 605,12
Městská knihovna v Milevsku	+142,84	0,00	+142,84
Milevské muzeum	+31 083,41	0,00	+31 083,41
Dům kultury Milevsko	-135 165,62	0,00	-135 165,62
Sociální služby Města Milevska	+85 204,55	0,00	+85 204,55
CELKEM	+377 981,00	0,00	+377 981,00

Předběžné výsledky založených obchodních společností jsou následující:

Tabulka 11 – Hospodářské výsledky založených obchodních společností údaje v Kč

Obchodní název	IČ	Náklady celkem	Výnosy celkem	Hospodářský výsledek před zdaněním
Služby Města Milevska, spol. s r.o.	49061186	30 288 000,00	30 732 000,00	444 000,00
SPOS MILEVSKO s.r.o.	26030756	14 303 540,65	14 330 547,79	26 977,14

## V. Přezkoumání hospodaření města za rok 2013

Podle zákona o rozpočtových pravidlech územních rozpočtů a zákona o obcích je územní samosprávný celek a svazek obcí povinen nechat si přezkoumat své hospodaření za uplynulý rok. Předmětem tohoto přezkoumání je hospodaření podle rozpočtu, hospodaření s ostatními finančními prostředky a nakládání s majetkem. Přezkoumání hospodaření města Milevska za rok 2013 provedla auditorská společnost ADEUS Audit s.r.o., Tábor, a zpráva o výsledku přezkoumání se závěrečným vyjádřením „**nebyly zjištěny chyby a nedostatky**“ je předkládána zastupitelstvu k projednání spolu se závěrečným účtem (příloha č. 10).

## VI. Seznam použitých zkratk:

ČNB	Česká národní banka	OF	Odbor finanční
ČS	Česká spořitelna, a.s.	OOV	Ostatní osobní výdaje
DK	Dům kultury Milevsko	OP	Operační program
DP	Daň z příjmu	OPLZZ	OP Lidské zdroje a zaměstnanost
DPFO	Daň z příjmu fyzický osob	ORR	Odbor regionálního rozvoje
DPH	Daň z přidané hodnoty	OSV	Odbor sociálních věcí
DPPO	Daň z příjmu právnických osob	OVV	Odbor vnitřních věcí
DPS	Dům s pečovatelskou službou	OŽP	Odbor životního prostředí
DN	Daň z nemovitostí	P	Příjmy
DTMM	Digitálně technická mapa	PCO	Pult centrální ochrany
EU	Evropská unie	PD	Projektová dokumentace
FRB	Fond rozvoje bydlení	PO	Příspěvková organizace
FŽP	Fond životního prostředí	PTP	Podpora terénní práce
GP	Grantový program	ROP	Regionální operační program
HV	Hospodářský výsledek	RS	Rozpočet schválený
IF	Investiční fond	RU	Rozpočet upravený
IT	Informační technologie	SD	Sběrný dvůr
IOP	Integrovaný operační program	SMM	Služby města Milevska
JČK	Jihočeský kraj	SMOČR	Svaz měst a obcí ČR
JDH	Jednotka dobrovolných hasičů	SMOJK	Svaz měst a obcí JČK
JVS	Jihočeský vodárenský svaz	SOM	Svaz obcí Milevska
KB	Komerční banka	SORP	Svaz obcí regionu Písecka
LSPP	Lékařská služba první pomoci	SPOD	Sociálně právní ochrana dětí
MK	Ministerstvo kultury	SR	Státní rozpočet
MD	Ministerstvo dopravy	SRPDŠ	Sdružení rodičů a přátel dětí a školy
MHD	Místní hromadná doprava	SSMM	Sociální služby města Milevska



MP	Městská policie	SVJ	Sdružení vlastníků jednotek
MPSV	Ministerstvo práce a soc.věcí	ÚAP	Územně analytické podklady
MŠ	Mateřská škola	ÚP	Úřad práce
MŠMT	Ministerstvo školství, mlád.a těl.	ÚSC	Územně samosprávný celek
MV	Ministerstvo vnitra	V	Výdaje
MZe	Ministerstvo zemědělství	VO	Veřejné osvětlení
MŽP	Ministerstvo životního prostředí	ZŠ	Základní škola
OD	Odbor dopravy		

### 3. Přílohy:

- č. 1: Přehled o plnění rozpočtu za rok 2013 (str. 1-14)
- č. 2: Vyúčtování přijatých dotací v roce 2013 (str. 15-16)
- č. 3: Kapitálové výdaje za rok 2013 (str. 17-19)
- č. 4: Hospodářská činnost za rok 2013 (str. 20)
- č. 5: Rozpis rozvahy (str. 21-23)
- č. 6: Finanční stav na účtech (str. 24)
- č. 7: Rozbor hospodaření příspěvkových organizací (str. 25-34)
- č. 8: Zpráva auditora (str. 35-37)