

# Jak se chovat při mimořádných událostech



**NEZAPOMEŇTE, ŽE ŠTĚSTÍ PŘEJE PŘIPRAVENÝM**

## DŮLEŽITÁ TELEFONNÍ ČÍSLA

Organizace	Tísňová telefonní čísla
Hasičský záchranný sbor Jihočeského kraje	150
Policie České Republiky	158
Zdravotnická záchranná služba Jihočeského kraje	155
Městská Policie Milevsko	156
Evropské tísňové číslo (provozuje HZS ČR)	112
Poruchové služby:	
Elektřina	800 225 577
Plyn	1239
Teplo	382 552 191
Voda (ČEVAK)	800 120 112
Voda (JVS)	387 689 111
Krizový štáb města Milevska (v případě vzniku mimořádné události nebo krizového stavu)	382 504 122



Motto: „***Pohromy nerozlišují, ony ničí. Nedělají rozdíly mezi národy a lidmi, bohatými a chudými, mladými a starými. Nelze s nimi vyjednávat, ony neposlouchají, nečekají a jednoduše přicházejí.***“

Autor: Neznámý



## **OBSAH**

DŮLEŽITÁ TELEFONNÍ ČÍSLA.....	2
OBSAH.....	4
ÚVOD .....	5
I. NAHLÁŠENÍ MIMOŘÁDNÉ UDÁLOSTI .....	6
II. VAROVNÉ SIGNÁLY.....	6
III. DEFINICE POJMŮ .....	8
IV. INTEGROVANÝ ZÁCHRANNÝ SYSTÉM (IZS).....	9
V. INDIVIDUÁLNÍ OCHRANA.....	9
VI. HROZÍCÍ MIMOŘÁDNÉ UDÁLOSTI NA ÚZEMÍ MĚSTA MILEVSKA A CHVOVÁNÍ PŘI NICH .....	12
VII. EVAKUACE.....	20
ZÁVĚR.....	22
VŠEOBECNÉ ZÁSADY CHOVÁNÍ PŘI MIMOŘÁDNÉ UDÁLOSTI .....	24



# ÚVOD

V průběhu našeho života můžeme zaznamenat katastrofy, tragédie, živelné pohromy či havárie, kterým říkáme mimořádné události. A to z toho důvodu, že přicházejí nečekaně a ohrožují život, zdraví a majetek obyvatel.

Mimořádné události vznikají činností člověka, působením přírodních vlivů a kombinací obou dohromady. V 21. století mohou nastat mimořádné události i za přispění válek a teroristických akcí.

Tato příručka, by měla být návodem jak a co dělat, když v našem městě nastane taková to mimořádná událost.



# I. NAHLÁŠENÍ MIMOŘÁDNÉ UDÁLOSTI

Před tím, než budete volat na tísňová čísla, přesvědčte se, že jste udělali vše pro svou bezpečnost. Na tísňová čísla, lze volat zadarmo 24 hodin denně.

**! Pozor – zneužití všech tísňových linek je trestné !**

## Kam nahlásit mimořádnou událost

Hasiči ČR .....	150
Zdravotnická záchranná služby .....	155
Policie ČR .....	158
Městská policie .....	156
Evropské číslo (provozuje HZS ČR) .....	112

## Jak nahlásit mimořádnou událost

Při volání vždy uvádějte:

**Kdo volá** (své jméno a číslo telefonu, ze kterého voláte)

**Co, kde a kdy** se stalo

**Doplňující údaje** (počet postižených, druh zranění atd.)

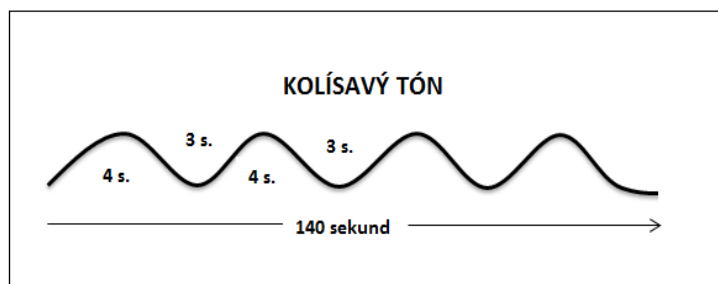
**Ověření pravdivosti zprávy** (po ukončení hovoru čekejte

zpětné volání)

# II. VAROVNÉ SIGNÁLY

Při mimořádné události je obyvatelstvo varováno prostřednictvím varovného signálu sirén „všeobecná výstraha“. Varovným signálem se rozumí kolísavý tón sirén po dobu 140 vteřin, zpravidla se opakuje 3krát za sebou asi v 3 minutových intervalech. Obyvatelstvo bude následně informováno o charakteru mimořádné události a činnosti, kterou bude nutno provést na ochranu.





### Informace o ohrožení obdržíte z těchto zdrojů

- Mluveným slovem z elektrických sirén
- Rozhlasové vozy MP, megafony nebo osobním informováním
- Při rozsáhlých mimořádných událostech na velkém území budete informováni prostřednictvím ČT1 nebo ČT2 nebo Českým rozhlasem

### **Pravidelné přezkušování sirén**

Provádí se každou první středu v měsíci ve 12:00 hodin, nepřerušovaným tónem po dobu 140 sekund. Zkouška je oznamována po ukončení zkoušky v hromadných informačních prostředcích.

### **Požární poplach**

Požární poplach slouží ke **svolávání jednotek** požární ochrany nikoli k varování obyvatel. Signál je vyhlášován po dobu 1 minuty přerušovaným tónem sirén. U elektronických sirén se napodobuje zvuk trubky **HO-ŘÍ, HO-ŘÍ**. Pouze zjistěte, jestli požár nebo jiná mimořádná událost nehrozí vám.

### **Co dělat, když zazní siréna**

#### Okamžitě se ukryjte

Ukryjte se v nejbližší budově (kanceláře, veřejné budovy, obchody atd. Jestliže cestujete automobilem a uslyšíte varovný signál, zaparkujte a ukryjte se v nejbližší budově. Děti ponechejte ve škole, škola jim sdělí co mají dělat a postará se o ne.

#### Zavřete okna a dveře

Siréna může signalizovat únik nebezpečných látek do ovzduší. Uzavřením oken a dveří se sníží riziko vlastního zamoření. Je lepší ukrývat se ve vyšších patrech, protože vzduch je lehčí než škodlivé látky



## Zapnutí rádia a televize

Rádio nebo televize v pravidelných relacích a zpravodajských vstupech, informuje o tom, co se stalo, proč byla spuštěna siréna a co dále dělat.

**Výše uvedené pokyny platí je tehdy, pokud zjevně nejde o povodeň nebo zemětřesení.**

## **III. DEFINICE POJMŮ**

### **Mimořádná událost**

Může být vyvolána činností člověka, přírodními vlivy, havárií. Je to činnost, která ohrožuje život, zdraví, majetek, životní prostředí a vyžaduje záchranné a likvidační práce provedené integrovaným záchranným systémem.

### **Krizová situace**

Je mimořádná událost, která dovršila určité hranice a nelze ji odstranit běžnou činností složek integrovaného záchranného systému a správních úřadů a je vyhlášen jeden z krizových stavů – stav nebezpečí, nouzový stav, stav ohrožení státu a válečný stav.

KS	Vyhlašuje	Legislativa
Nouzový stav	Vláda ČR	Ústavní zákon č. 110/1998 Sb., (čl. 5,6)
Stav nebezpečí	Hejtman	Zákon č. 240/2000 Sb., (§3)
Stav ohrožení státu	Parlament ČR	Ústavní zákon č. 110/1998 Sb., (čl. 7)
Válečný stav	Parlament ČR	Ústava ČR – ústavní zákon 1/1993 Sb., (čl. 43)

### **Bezpečnostní rada města Milevska**

Koordinační orgán pro přípravu na krizovou situaci. Předsedou bezpečnostní rady je starosta, který jmenuje další členy. Bezpečnostní rada obcí s rozšířenou působností je poradním orgánem pro přípravu krizové situace.





## IV. INTEGROVANÝ ZÁCHRANNÝ SYSTÉM (IZS)

Integrovaný záchranný systém zasahuje při mimořádné události a při provádění záchranných a likvidačních prací. Základní složky IZS jsou: Hasičský záchranný sbor, Zdravotnická záchranná služba, Policie ČR a jednotky požární ochrany zařazené do plošného pokrytí kraje. Podle závažnosti mimořádné události jsou povolávány další složky, služby a organizace IZS tzv. ostatní složky IZS. Do ostatních složek IZS patří např. Armáda ČR, Český Červený kříž, Vodní záchranná služba, Horská služba atd. V místě mimořádné události jsou všichni obyvatelé povinni poslouchat pokyny velitele zásahu.

## V. INDIVIDUÁLNÍ OCHRANA

Nemáte-li k dispozici ochranné masky a oděvy, je nutné chránit povrch těla a dýchací cesty před škodlivými látkami, improvizovanými ochrannými prostředky individuální ochrany.

### Ochrana hlavy

Můžete použít čepice, šátky a šály, tak aby byly zakryty vlasy, čelo, uši a krk.



## Ochrana dýchacích cest a očí

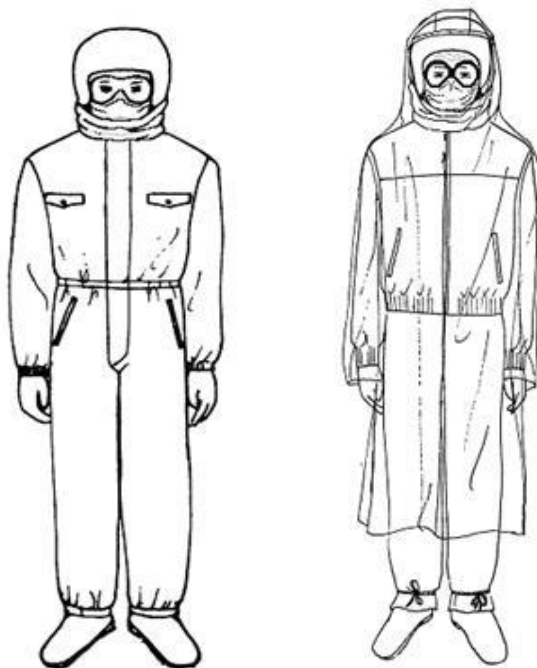
Na ochranu dýchacích cest použijeme navlhčený kapesník (ručník, utěrku) a přiložíme na nos a ústa, vzadu upevníme šálou či šátkem.

K ochraně očí jsou nejvhodnějším prostředkem brýle (potápěčské, plavecké, lyžařské, motocyklové, u kterých je nutné přelepit větrací průduchy lepicí páskou). Pokud nemáte brýle, lze oči chránit, přiložením igelitového sáčku přes hlavu, který upevníme tak, aby nepřekrýval dýchací cesty.



## Povrch těla

Povrch těla chráníme kombinézou nebo pláštěnkou s utěsněnými otvory u krku, rukávů a nohavic.



## Ochrana nohou a rukou

Nohy nejlépe ochráníme gumovými holínkami. Nohavice přesahující přes boty u dolního okraje převážeme provázkem. Při použití nízkých bot je dobré zhotovit návleky z igelitových sáčků či tašek.

Ruce ochráníme rukavicemi. Přesahující rukávy utěsníme provázkem.



**Po příchodu do bytu z kontaminovaného prostředí, odložte veškerý svrchní oděv do igelitového pytle a zavažte ho. Jestli je to možné důkladně se osprchujte a oblečte se do čistého oděvu.**



## VI. HROZÍCÍ MIMOŘÁDNÉ UDÁLOSTI NA ÚZEMÍ MĚSTA MILEVSKA A CHVOVÁNÍ PŘI NICH

Typ ohrožení	Místo ohrožení (lokality, objekty)	Co dělat (jak se chovat)
Požár	Všechny objekty, a objekty se zvýšeným požárním nebezpečím a větším množstvím hořlavých materiálů.	<ul style="list-style-type: none"> <li>• Ohlaste zjištěný požár na lince tísňového volání 150 (112) nebo zabezpečte jeho ohlášení</li> <li>• Nepovede-li se vám požár uhasit dostupnými prostředky, proveďte nutná opatření k zamezení jeho šíření, a co nejrychleji opusťte objekt</li> <li>• Zjistěte, jestli se v ohroženém objektu nenachází jiné osoby, pokud ano shromážděte je na bezpečném místě mimo hrožený prostor</li> <li>• Zavřete přívod plynu a elektrického proudu</li> <li>• V případě dráždivého kouře si vytvořte improvizovanou roušku a další ochranné pomůcky (viz. Individuální ochrana</li> <li>• Pokud nemůžete opustit objekt, zavřete se v místnosti a utěsněte okna a dveře (přístup vzduch intenzitu hoření zvyšuje)</li> <li>• Vyneste předměty, které působením požáru mohou vybuchnout, není-li to možné upozorněte na ty předměty hasiče.</li> <li>• Respektujte pokyny velitele zásahu a řiďte si jimi</li> </ul>



Typ ohrožení	Místo ohrožení (lokality, objekty)	Co dělat (jak se chovat)
Povodeň	Objekty v záplavovém území	<p><b>Před povodní</b></p> <ul style="list-style-type: none"> <li>• Předem si vytipujte bezpečné místo, kde nehrozí zaplavení vodou</li> <li>• Včas uzavřete okna a dveře sklepů a přízemních budov a podle možnosti je utěsněte</li> <li>• Připravte si pytle s pískem a další těsnící materiál na utěsnění nízko podlažních dveří, oken, kanalizace apod.</li> <li>• Připravte si potraviny a pitnou vodu na 2-3dny</li> <li>• Informujte o možném ohrožení sousedy a v případě potřeby jim pomozte</li> <li>• Pokud vlastníte domácí zvířata, připravte je na evakuaci</li> <li>• Upevněte věci, které by voda mohla odnést</li> <li>• Připravte si evakuační zavazadlo</li> <li>• Vypněte hlavní vypínače a uzavřete přívody energií a vody, i při přerušení dodávky</li> </ul> <p><b>Při povodni</b></p> <ul style="list-style-type: none"> <li>• Jste-li k tomu vyzváni, opusťte ohrožený prostor</li> <li>• V případě evakuace dodržujte zásady pro opuštění bytu (domu)</li> <li>• Nezdržujte svojí zvědavostí činnost záchranných jednotek</li> </ul> <p><b>Po povodni</b></p> <ul style="list-style-type: none"> <li>• Nechte si zkontrolovat stav obydlí (statická narušení, obyvatelnost, rozvody energie, plynu, vody, stav kanalizace)</li> </ul>



Typ ohrožení	Místo ohrožení (lokality, objekty)	Co dělat (jak se chovat)
Povodeň	Objekty v záplavovém území	<ul style="list-style-type: none"> <li>• Podle pokynů hygienika zlikvidujte uhynulé zvířectvo, polní rostliny a potraviny, které byly zasaženy záplavovou vodou</li> <li>• Kontaktujte příslušné pojišťovny ohledně náhrady vzniklé škody</li> <li>• Informujte se o místech humanitární pomoci</li> </ul> <p><b>Prevence</b></p> <p>Znalost povodňových plánů objektů, sledovat předpověď počasí, naplněnost nádrží, výši hladin toků, odstraňování překážek, která brání vodě v toku, mít přehled o způsobu získávání materiálu potřebného k budování protipovodňových opatření</p>
Únik nebezpečné látky	Objekty provozující činnost se škodlivými látkami (zimní stadion, Tomegas s.r.o. – provoz uložistiště propanbutanu)	<ul style="list-style-type: none"> <li>• Co nejrychleji opusťte rizikový prostor</li> <li>• Ukryjte se v uzavřené místnosti, umožněte vstup dalším osobám</li> <li>• Nevstupujte do sklepních prostor (většina toxických látek je těžší než vzduch)</li> <li>• Všemi dostupnými prostředky utěsněte okna, dveře, ostatní ventilační otvory a vypněte klimatizaci</li> <li>• Nemůžete-li se ukryt, zadržte dech, ochraňte si ústa a nos přiloženou dlaní nebo navlhčeným kapesníkem</li> <li>• Sledujte rozhlas, televizi nebo místní ohlášení o situaci</li> <li>• Připravte si evakuační zavazadlo</li> <li>• Připravte si prostředky improvizované ochrany</li> <li>• Budovu neopouštějte, pokud nedostanete pokyn od velitele zásahu nebo příslušného úřadu</li> </ul>



Typ ohrožení	Místo ohrožení (lokality, objekty)	Co dělat (jak se chovat)
Výbuch	Objekty, ve kterých by mohl výbuch vzniknout koncentrací výbušných par (Tomegas s.r.o. – provoz uložistiště propan-butanu, benzínové pumpy)	<ul style="list-style-type: none"> <li>• Je-li čas na varování je prováděna evakuace osob, pokud výbuch nastal bez předchozího varování, lze řešit pouze jeho následky</li> <li>• Pokud nejste, v případě výbuch postížený uvědomte voláním tísňovou linku</li> <li>• Je-li to možné, vypněte přívod elektřiny, plynu, vody a tepla</li> <li>• Podle svých možností poskytněte první pomoc</li> <li>• Nepanikařte, snažte se zabránit panice</li> <li>• Nezdržujte se v blízkosti rozbořených staveb</li> </ul>
Dopravní nehody	Havárie v silniční dopravě, kdekoli na území města Železniční neštěstí na železniční trati Ražice – Tábor Denní přelety dopravních letadel	<ul style="list-style-type: none"> <li>• Zabezpečte, aby všichni účastníci nehody, u kterých to jde, opustili vrak i vozovku</li> <li>• Přivolejte záchranáře a do jejich příjezdu se řiďte pokyny operátora tísňové linky</li> <li>• Podle svých možností a schopností provádějte první pomoc (udržení základních životních funkcí =&gt; vědomí, dýchání, krevní oběh)</li> <li>• <b>! Neposkytnutí první pomoci je trestným činem !</b></li> <li>• Při vyprošťování raněných postupujte s ohledem na možná vnitřní zranění</li> <li>• Pokud je osoba zaklíněna, nevyprošťujte ji násilím</li> <li>• Zajistěte provoz na komunikaci, aby nedošlo k dalším nehodám</li> </ul>



Typ ohrožení	Místo ohrožení (lokality, objekty)	Co dělat (jak se chovat)
Radiační havárie - JE Temelín	Město Milevsko není v zóně havarijního plánování (ČEZ a.s., elektrárna Temelín – ČB)	<ul style="list-style-type: none"> <li>• Městu nehrozí nebezpečí, je proto třeba zachovat klid, rozvahu a sledovat informační prostředky a pokyny krizového štábu</li> <li>• V případě radiální havárie by na území města bylo evakuováno cca 1200 obyvatel</li> </ul>
Epidemie	Může poskytnout všechny skupiny obyvatel. (salmonelóza, chřipka, hepatitida atd.)	<ul style="list-style-type: none"> <li>• Dodržujte hygienická pravidla</li> <li>• Sledujte svůj zdravotní stav i zdravotní stav svých blízkých</li> <li>• Řiďte se pokyny a nařízeními zdravotních orgánů</li> </ul>
Epizootie	Může postihnout chovy hospodářských zvířat. (slintavka a kulhavka, ptačí chřipka atd.)	<ul style="list-style-type: none"> <li>• Majitelé hospodářských zvířat, jsou povinni nahlásit, veterinárním orgánům jakékoliv podezření z nákazy</li> <li>• V případě vypuknutí hromadné nákazy zvířat, jsou obyvatelé povinni řídit se pokyny, nařízeními a vyhláškami veterinárních orgánů</li> </ul>
Vichřice- větrná smršť	Veškeré stavby, objekty blízko lesů a vysokých stromů, budovy stojící ve volném prostoru	<ul style="list-style-type: none"> <li>• Sledujte počasí a zprávy o blížícím se nebezpečí</li> <li>• Před vznikem připevněte pohyblivé předměty, uzavřete okna, okenice, dveře a umístěte dopravní prostředky do garáží nebo závětrných prostorů</li> <li>• Vyhybejte se pohybu mimo pevné stavby</li> <li>• Umožněte ukrytí osobám pohybujícím se venku, pokud o to požádají</li> <li>• Když už nic nehrozí, zahajte neodkladné opatření k likvidaci následků</li> </ul>





Typ ohrožení	Místo ohrožení (lokality, objekty)	Co dělat (jak se chovat)
Narušení dodávky energií	Celé území města Milevska nebo jeho část. Přerušeni může být předem hlášené nebo nehlášené.	<ul style="list-style-type: none"> <li>• Vypněte všechny spotřebiče a pro případ potřeby mějte náhradní osvětlení</li> <li>• Vyčkejte na odstranění závady, nepanikařte</li> <li>• Při dlouhodobějším přerušení budete informováni o situaci a dalších opatřeních</li> </ul>
Narušené dodávky plynu	Objekty závislé na dodávkách plynu. Nenadálý nebo předem hlášený výpadek.	<ul style="list-style-type: none"> <li>• Vypněte plynové spotřebiče a počkejte na obnovení</li> <li>• Na telefonním čísle 1239 získáte informace</li> <li>• Při dlouhodobějším výpadku budete informováni o situaci a dalších opatřeních</li> <li>• Jestliže jste závislí na vytápění plynem, uzavřete okna, dveře, případně utěsněte škvíry</li> </ul>
Narušení dodávek tepla	Část města Milevska, která je závislá na dodávkách tepla (ZVVZ). Předem hlášený na nenadálý výpadek.	<ul style="list-style-type: none"> <li>• Při přerušení dodávek tepla v topném období uzavřete a případně utěsněte okna a dveře</li> <li>• Zbytečně nevětrejte</li> <li>• Při dlouhodobějším výpadku budete informováni o situaci a dalších opatřeních.</li> </ul>
Narušení dodávek pitné vody	Celé území města Milevska nebo jeho část. Přerušeni může být nenadálé nebo předem plánované	<ul style="list-style-type: none"> <li>• Pomocí cisteren bude prováděno náhradní zásobování vodou</li> <li>• Cisterny budou rozmístěny v jednotlivých částech města. Před výdejem budou troubit klaksonem.</li> <li>• Vodu s cisteren berte do čistých nádob a jen nezbytně nutné množství</li> </ul>



Typ ohrožení	Místo ohrožení (lokality, objekty)	Co dělat (jak se chovat)
Sněhové kalamity	Celé území města	<ul style="list-style-type: none"> <li>• Odklízejte sníh a posypávejte chodníky</li> <li>• Jestliže to není nezbytně nutné, nevyjíždějte automobilem</li> <li>• V důsledku špatného přístupu je nutno na samotách počítat s odloučením od města</li> </ul>
Dlouhotrvající vedro a sucho	Celé území města Milevska	<ul style="list-style-type: none"> <li>• Dlouhodobější záležitost, při které by bylo nutno postupně regulovat spotřebu vody</li> <li>• Informace se dozvíte pomocí vyhlášek a upozornění v hromadných sdělovacích prostředcích (zákaz zalévání, mytí aut, napouštění bazénů)</li> </ul>
Havarijní znečištění vody a půdy	Objekty, skladující látky, které mohou kontaminovat, přepravní trasy.	<ul style="list-style-type: none"> <li>• Máte-li blízko události majetek (chaty, dům atd.) ověřte si, zda není váš zdroj pitné vody zasažen (vrt, studna)</li> <li>• Když dojde ke kontaminaci, budou prováděny likvidační práce k odstranění problému</li> <li>• Zdrojem kontaminace mohou být ropné látky, hnojiva atd.</li> </ul>
Přívalový déšť, krupobití, bouřka	Celý správní obvod v působnosti obcí s rozšířenou působností	<ul style="list-style-type: none"> <li>• Jste-li venku, ukryjte se v nejbližší budově</li> <li>• Uzavřete okna a dveře</li> <li>• Je-li krupobití hlášené dopředu, schovejte své auto např. do garáže</li> <li>• Při bouřce se nepohybujte venku a neschovávejte se po stromy</li> </ul>



Typ ohrožení	Místo ohrožení (lokality, objekty)	Co dělat (jak se chovat)
Teroristická akce	Objekty s velkým počtem lidí (školy, školky, společenské, sportovní, kulturní akce, veřejná doprava atd.)	<p><b>Anonymní oznámení</b> (uložení bomby, třaskaviny, nebezpečné látky atd.)</p> <ul style="list-style-type: none"> <li>• Na podezřelé předměty nesahejte a nepřemísťujte je</li> <li>• Otevřete okna a dveře, zatáhněte záclony, závěsy či žaluzie</li> <li>• Opusťte nebezpečné místo a celou budovu, následujte ostatní evakuované osoby do předem vyhrazených prostor</li> <li>• Vezměte si nejnnutnější osobní věci (doklady, léky atd.)</li> <li>• Poslouchejte pokyny a instrukce nařízené správcem objektu</li> <li>• Dodržujte pokyny bezpečnostních složek, které provádí záchranné a likvidační práce</li> <li>• Je-li jakýmkoliv způsobem přijato oznámení o provedení teroristické akce, informujte bezpečnostní složky (policii ČR nebo Hasičskou záchrannou službu)</li> </ul> <p><b>Teroristická akce</b> (použití střelných zbraní)</p> <ul style="list-style-type: none"> <li>• Opusťte ohrožené místo, pokud to jde)</li> <li>• Jste-li v budově, ukryjte se za nábytek a nezdržujte se v blízkosti oken</li> <li>• Přesně dodržujte pokyny, instrukce a nařízení bezpečnostních složek</li> <li>• Zachovejte klid a rozvahu, zbytečně nepanikařte a nerozšiřujte fámy, netelefonujte ani nijak nezjišťujte další informace</li> </ul>



## VII. EVAKUACE

Zabezpečuje přemístění osob z míst ohrožených mimořádnou událostí do míst, kde je zajištěno náhradní ubytování, stravování a další nebytná opatření pro nouzové přežití.

Rozhodnutí o provedení evakuace bude vydáno vždy, pokud nebude možno zajistit ochranu občanů v místech jejich stálého nebo běžného pobytu. Rozhodnutí o provedení evakuace bude vydáno orgány města Milevska, v případě nebezpečí z prodlení velitelem zásahu.

### Co dělat, když bude nařízena evakuace

- Dbejte pokynů evakuačního orgánu
- Dodržte zásady pro opuštění bytu
- Podle časových možností si připravte evakuační zavazadlo, vhodně se oblečte a dostavte se na určené místo
- Jste-li v tísni, vyvěste na viditelné místo bílý terč (ručník, prostěradlo) pro vyžádání pomoci
- Při použití vlastních vozidel dodržujte pokyny orgán zabezpečujících evakuaci

### Zásady pro opuštění bytu či rodinného domu

- Vypněte elektrické spotřebiče (mimo ledniček a mrazáků)
- Uzavřete hlavní uzávěry plynu a vody
- Uhasťte otevřený oheň v kamnech, vařičích atd.
- Ověřte si, že i sousedé vědí, že mají opustit byt
- Dětem vložte do kapsy cedulku se jménem, adresou a telefonním číslem na rodiče
- Psy a kočky vezměte s sebou
- Na vstupní dveře připevněte informaci o tom kdo, kdy a kam se evakuaoval
- Vezměte evakuační zavazadlo, uzamkněte byt nebo dům, proti vniknutí cizích osob a dostavte se na určené evakuační středisko



## Evakuační zavazadlo

Evakuační zavazadlo se připravuje pro případ opuštění domu (bytu) v důsledku vzniku mimořádné události nebo nařízené evakuace. Jako evakuační zavazadlo můžete použít například batoh, kufr, krosnu nebo cestovní tašku. Na zavazadlo upevněte štítek s vaším jménem, příjmením a celou adresou bydliště.

### Evakuační zavazadlo obsahuje:

- Základní trvanlivé potraviny na 3 dny (nejlépe konzervované), dobře zabalený chléb a hlavně pitnou vodu
- Osobní doklady, peníze, pojistné smlouvy, cennosti a platební karty
- Jídelní nádobí a příbor
- Toaletní a hygienické potřeby, léky a zdravotnické pomůcky
- Přenosné rádio, svítilnu, mobilní telefon (rezervní baterie)
- Kompletní náhradní oblečení, obuv s ohledem na počasí, spací pytel či deku
- Kapesní nůž, zápalky, šití
- Berete-li zvířata, potom v kleci nebo s náhubkem a na vodítku – nezapomeňte na jídlo pro ně
- Předměty a věci pro vyplnění dlouhé chvíle (pro děti nějakou hračku)

## Nouzové ubytování

Při evakuaci je zajištěno prozatímní ubytování a nouzové zásobování obyvatel (stravování, pitná voda, lékařská péče, nejnnutnější ošacení).

O náhradním ubytování se rozhoduje podle konkrétních situací a obyvatelé se o nich včas dozvědí.

Po odeznění mimořádné události nebo krizové situací se budou obyvatelé podle možností vracet do svých domovů nebo bude dále řešena jejich situace příslušnými orgány.



## ZÁVĚR

Jestliže nastane v našem městě mimořádná událost je zde tým profesionálů (složky IZS), kteří jsou vždy připraveni pomoci při mimořádné události. To, ale neznamená, to že se občané budou výhradně spoléhat na složky IZS a budou jen nečinně přihlížet, Každý je povinen se o sebe postarat dle svých možností a schopností, proto záleží na každém z nás, jak se v takové to situaci zachová.

Ta to příručka je jen malým návodem jak se zachovat při mimořádné události. Informace v této příručce nejsou a nemohou být vyčerpávající, protože každá mimořádná událost je jiná a žádá si jiné řešení.



Pomůcku zpracovala: Soňa Mužíková



# VŠEOBECNÉ ZÁSADY CHOVÁNÍ PŘI MIMOŘÁDNÉ UDÁLOSTI

- **ZACHOVEJTE** klid a jednejte s rozmyslem.
- **RESPEKTUJTE** situaci a snažte se získávat informace z oficiálních zdrojů (rozhlas, televize, rozhlasové vozy, pokyny velitele zásahu, pokyny zaměstnavatele, městské vyhlášky apod.).
- **NEROZŠIŘUJTE** poplašné a neověřené zprávy.
- **VARUJTE** ostatní ohrožené osoby ve svém nejbližším okolí.
- **NETELEFONUJTE** zbytečně, přetěžujete síť.
- **NEPODCEŇUJTE** vzniklou situaci.
- **POMÁHEJTE** sousedům, zejména starým a nemocným lidem.
- **UVĚDOMTE SI**, že největší hodnotou je lidský život a zdraví, teprve potom záchrana majetku.
- **UPOSLECHNĚTE** pokynů pracovníků záchranných složek, orgánů veřejné správy.
- **NEBRAŇTE** příjezdu a činnosti záchranných jednotek svojí zvědavostí a snahou sledovat cizí neštěstí z co nejkratší vzdálenosti.